



# うんぜん

今日からピカピカの1年生!



5月号  
2012 May

南串第一小学校の新1年生(入学式の後で)



CONTENTS ~もくじ~

- 02 平成24年度 施政方針
- 08 平成24年度 当初予算
- 11 第5回ジオパーク国際ユネスコ会議
- 12 うんぜんニュース
- 14 イベント情報
- 15 がんばらんば国体通信 ほか
- 16 はぴねす通信
- 17 消費生活センターからのお知らせ
- 18 住宅・店舗リフォーム緊急支援事業 ほか
- 19 一般住宅用太陽光発電システム導入費補助金 ほか
- 20 雲仙普賢岳に新登山道ができました ほか
- 21 公共施設使用料の減免措置を見直します
- 22 雲仙市職員人事異動
- 24 特定健診が始まります
- 26 嘱託職員募集 ほか
- 27 子育てホットステーション
- 28 皆さんからのご意見・プレゼント ほか
- 30 市からのお知らせ
- 32 情報コーナー
- 34 スクさんの日々 ほか
- 35 市長コラム・うんぜん健康レシピ ほか
- 36 うんぜんくらしのカレンダー

表紙のはなし



4月9日、市内の各小・中学校で入学式が行われました。南串第一小学校では、9人の1年生が入学。入学式が終わり教室へ戻ると、天井につるされたたくす玉がありました。割ってみると、中から「入学おめでとう」の垂れ幕と色とりどりの紙ふぶきが出てきてびっくり！みんな大喜びしました。

# 平成24年度 施政方針

平成24年第1回定例市議会において、

奥村市長が述べた「施政方針」を

抜粋してお知らせします。

(施政方針とは、市政運営の目指す方向性を示したものです)



昨年は、3月11日に東日本大震災が発生し、筆舌に尽くし難い多大な被害をもたらしました。結果、国民生活や経済に大きな影響を与え、ともに、防災対策やエネルギー政策など新たな課題が提起されました。

このような状況の中、確かな未来を見据え、真に豊かな社会を実現するためには、住民に最も身近な存在である基礎自治体が、その役割と責任をしっかりと果たすことが極めて重要であり、平成24年度の市政運営にあたりましては、市民目線を忘れることなく、引き続き「市民が主役」「市民総参加」を旨として、市民

総合計画の6つの基本方針  
「こと」に、要旨を紹介します。

### 本方針① みんなでつくる まちづくり

#### 庁舎整備について

雲仙市の事務所の位置、いわゆる市役所本庁舎の位置につきましては、昨年の第4回市議会定例会において、雲仙市の事務所の位置を定める条例の改正案を可決いた

だき、条例上も吾妻庁舎の位置に確定されたところでござい  
ます。

市といたしましては、「吾妻庁舎並びに千々石庁舎を最大限有効活用するとともに、不足する面積等については、最小限の経費による施設整備を行う」という方針のもと、平成24年度には、本庁舎の整備計画の策定を進めてまいりますとともに、支所庁舎につきましても、あわせて整備計画を策定してまいります。

#### 総合計画後期基本計画の 策定について

市政運営の基本となります  
雲仙市総合計画につきましては、平成23年度までの前期基本計画が最終年度を迎えたことから、平成24年度から28年度までの5カ年の後期基本計画をこのたび策定いたしました。

計画策定にあたりましては、市民アンケートなどを基に、地域審議会や総合計画審議会による審議、パブリック



コメント、各種団体からの意見などを通して、幅広く市民の皆さまからご意見をいただ

の皆さまからなお一層の評価をいただけるよう全力で取り組むとともに、市長としてのリーダーシップを各般にわたり発揮し、スピード感を持って積極的に頑張つてまいりたいと決意を新たにしているところでございます。

き、後期基本計画に反映させたいところがございます。策定にあたり、貴重なご意見を賜りました皆さまに厚くお礼を申し上げます。

#### 第2次雲仙市男女共同参画 計画の策定について

雲仙市男女共同参画計画が平成24年度に計画最終年度を迎えることから、25年度から5カ年間の計画期間とする「第2次雲仙市男女共同参画計画」を24年度中に策定することとしております。





雲仙市男女共同参画懇話会からの提言や男女共同参画に関する市民意識調査、パブリック・コメントなどを基に、市民の皆さまのご意見を反映した計画の策定に取り組んでまいります。

### 行政改革について

平成28年度から始まる、普通交付税の算定特例の段階的な縮減措置に対応しつつ、将来に向けて持続可能な行財政運営を行っていくには、全庁的に業務の効率化を図り、職員数350名体制を構築していく必要があると考えております。

このため、現在、市で実施している全ての事務事業について、市民の視点に立つて、電算システムの有効活用や事務手続きの簡素化、二重事務の解消等に向けた業務改善に取り組んでいると考えています。今後、本庁と総合支所との連携強化、現有施設の有効活用、市民の皆さまの相談への対応などの観点から、一層効率的な組織体制を構築する必要があると考えており、事務事業の詳細な分析を踏ま

えつつ、住民ニーズへの的確な対応や地域の課題に迅速に対応できるように総合的な検討を行ってまいります。

### 参加と協働のまちづくり および自治会活動活性化 交付金制度の創設について

雲仙市における参加と協働のまちづくりにつきましては、市民や事業者にご参加いただき、あらゆる分野で展開されており、今後も引き続き推進してまいります。平成24年度は特に、地域づくり補助金制度の地域活性化事業を拡大するとともに、市民団体向けのセミナーを充実してまいります。

さらに、参加と協働のまちづくりの基本的な考え方や、協働推進の方向性を示した「雲仙市民協働指針」を策定いたします。

また、安全で安心して暮らせる、住みよい地域社会の実現に向けて、地域コミュニティの基礎である自治会活動をより活性化させることを目的に、平成24年度に「自治会活動活性化交付金制度」を創設いたします。

この制度は、自治会が身近な地域課題を自主的に解決し、また、自らの判断と創意工夫により地域を維持発展させるために行う活動に対して、交付金を交付しようとするものです。

市いたしましたのは、この自治会活動活性化交付金制度や地域づくり補助金制度等により、引き続き、自治会や各種団体等の活動の活性化を図るとともに、住民自治の振興および市民協働と市民参画のまちづくりを積極的に推進してまいります。



地域づくり補助金を活用して開かれた祭り

### 納税の利便性向上対策 について

市税等の収納率向上を図る

ため、引き続き、口座振替による納付を推進するとともに、平成23年度は軽自動車税のコンビニエンスストアでの納付を開始いたしました。さらに、24年度から、固定資産税、市県民税および国民健康保険税についても、コンビニ納付を拡大することにより、より一層、納付の利便性の向上を図ってまいります。

### 本方針② 快適で住みよい 暮らしづくり

### 安心・安全のまちづくり について

防災対策につきましては、昨年、特に、東日本大震災をはじめとした地震や台風などの大規模な自然災害が連続し、大きな被害をもたらしていることなどから、本市といたしまして、いつ発生するかわからない地震や異常気象による突発的な自然災害などから被害を最小限に抑えるため、防災関係機関との連携を図るとともに、東日本大震災を踏まえた国や県の新しい指針により地域防災計画の見直しを進め、防災力の強化に

取り組んでまいります。

**循環型社会づくりの推進について**

地球温暖化による異常気象や原発事故に伴い、自然エネルギーへの期待が高まる中、本市における再生可能エネルギーの割合を向上させるため、平成22年度から実施している一般住宅等における太陽光発電システムの導入助成事業につきましては、予算を増額し平成24年度も継続して実施してまいります。

さらに、地球温暖化、オゾン層や森林の破壊、野生生物等の絶滅危惧種が増加するなど、地球規模で環境問題が進行する中、雲仙市の今後の具



住宅用太陽光発電の導入費用の一部を助成

体的な環境施策を展開していくため、平成24年度に「環境都市宣言」を行い、市民の皆さまと一体となって、豊かな自然環境を守り、未来へとつなぐためのまちづくりを積極的に取り組んでまいります。

**交通網の整備について**

市民の皆さまの生活や産業の振興などを支える重要な施策である道路網の整備につきましては、公共施設等に接続する幹線道路と日常生活で利用する生活道路の利便性、安全性の向上のために、平成24年度におきましては、合計55路線の道路改良、維持、舗装を行うこととしております。また、現在、国および県により、市内および県央地域を結ぶ幹線道路として、国道、県道の整備が行われております。

地域高規格道路「島原道路」の愛野森山バイパスにつきましては、すべての地権者の承諾を得ることができ、現在早期供用開始に向け工事が進められておりますが、吾妻・愛野区間につきましては、昨年4月に事業認可を受け、現

在調査設計中でございます。

**下水道処理施設の推進について**

生活環境の改善と公共用水域の水質保全を目的に進めております下水道処理施設の整備につきましては、平成24年度も引き続き、吾妻地区および瑞穂地区の特定環境保全公共下水道事業を推進してまいります。

下水道未整備地区の国見、小浜、南串山地区につきましては、雲仙市の今後の財政状況等を考慮し、公共下水道事業は当面行わず、個人設置型浄化槽を推進することとし、そのことに伴い個人設置型浄化槽の維持管理に対して助成金を交付することといたしました。

**基本方針③ 笑顔いっぱい健康と福祉づくり**

**国民健康保険事業について**

平成20年度から生活習慣病予防を目的に実施しております特定健診等につきましては、平成24年度が国の定めた目標であります健診受診率

65%を達成しなければならぬ最終年度となっております。

仮に、これを達成できない場合は、ペナルティとして、雲仙市国保の国への納付金が最大10%加算されることとなりますので、これにより国保加入者が納付する国保税にも影響が出てまいります。

このようなことと併せ、特定健診等の受診率を向上させることは、医療費の抑制にもつながることから、雲仙市国保としましては、特定健診等の受診率の向上を最重要課題と位置づけて強力に推進してまいります。



各世帯に配布した特定健診チラシ

**平成24年度 雲仙市健康チャレンジ事業について**

雲仙市におきましては、各種保健事業や若年者健診、特定健診、また、各種がん検診や歯周病予防健診を実施しておりますが、特に働き盛

り世代の国保被保険者の健診受診者が少ない傾向にあります。

そのため、市民の皆さまの主体的な健康づくりと市全体の健康機運を高めることや医療費の抑制を目的に、平成24年度新たな取り組みとして、「健康チャレンジ事業」を実施いたします。

本事業は、20歳以上の市民の皆さまを対象に行う事業で、健診の受診を必須項目として、毎日の健康づくりやがん検診の受診、健康事業への参加など、健康目標を3つ以上達成した市民の皆さまに、抽選により商品券などが当たるもので、楽しみながら健診を受けていただきたいと考えております。

### 地域福祉計画について



自治会などの地域のつながりによる地域で支えあう仕組みを構築しつつ、それぞれの地域、町、更には、市全域

でつながる地域福祉を推進するため、24年度は「地域福祉元年」と位置づけ、自治会や地域における各種団体を構成員とする各地域の推進組織「地域福祉連合会」をそれぞれ7地域に設置するとともに、市全体の推進組織「福祉ネットワークうんぜん」を設置いたします。

また、地域住民の皆さまが、主体的かつ容易に地域での支え合い活動に参加し、取り組みが進められるよう「地域ふれ愛ささえ愛モデル推進事業」を新設し、具体的な取り組みも推進してまいります。

### 安心できる高齢社会の実現について

高齢者が、住み慣れた地域で自立し、安心していきいきと暮らせるよう、平成24年度におきましても、引き続き一人暮らしや高齢者のみの世帯で援助が必要なかたの不安解消や安全確保、安否確認を目的として「緊急通報体制整備事業」、配食サービスを行う「食の自立支援事業」、ごみ収集の「高齢者等戸別収集支援事業」に取り組んでま

いますとともに、隣近所や地域での見守りや声かけなど地域福祉を進める一方、個人情報や医療情報を記入したものをカプセルに入れて冷蔵庫に保管していただき、災害時や緊急時などに迅速かつ適切な対応や支援ができるよう、いのちのカプセル配付事業に引き続き取り組んでまいります。



いのちのカプセル

### 本方針④ 力強い産業と仕事づくり

#### 農林水産業の振興について

農林水産業の振興につきましては、市の単独事業として実施してまいりました「雲仙市食のくにつくり支援事業」を、平成24年度より「キラリ

と光る雲仙産地支援事業」として再構築を行い、「新規就農者などの担い手育成」や「農業経営コストの削減」、「農地活用推進」および「産地力アップ推進」の4つを柱として、時代の潮流に対応した支援を推進してまいります。

次に、農作業労力支援につきましては、平成21年度から「長崎県農援隊支援事業」と「雲仙市営農環境システム整備事業」を島原雲仙農業協同組合に委託して実施しておりますが、「ふるさと雇用再生特別基金」事業の終了に伴い、平成24年度は、農家の急激な負担増とならないよう、市の支援を行ってまいりたいと存じます。

今後につきましては、安定的継続が可能な制度の確立に向けて研究してまいります。

また、今年10月25日から29日までの5日間、佐世保市のハウステンボスをメイン会場、島原復興アリーナを島原会場といたしまして、「第10回全国和牛能力共進会」が開催されますが、雲仙市といたしましても、関係機関と連携しながら本大会の成功に向け、取り



組みを進めてまいります。

**商工業の振興について**

本市経済を取り巻く環境は、依然として厳しい状況が続いていることから、緊急経済対策の一環として、平成23年度に「住宅・店舗リフォーム緊急支援事業」を実施いたしました。建築業を中心に市内経済に即効性のある効果が得られたと判断いたしております。

市といたしましては、依然、景気好転の兆しが見えない先行き不透明な状況であることに鑑み、平成24年度も引き続き本支援事業を実施することといたしました。

**本方針⑤ 新しい観光・交流による活力づくり**

**地域資源を活かした観光の振興について**

平成24年度の観光施策といたしましては、本年5月12日から島原半島で開催される「第5回ジオパーク国際ユネスコ会議」という好機を活かすつ、ジオパーク等の自然環境を活用した体験プログラムや温

泉を利用したヘルスツーリズムの取り組みを推進していきますとともに、農水産業との連携強化による『食』の体験など、地域資源をフルに活用した観光商品の開発により交流人口の拡大を図ってまいります。

外国人観光客の誘致につきましては、まもなく就航する「長崎〜上海航路」により弾みがつくと思われる中国をはじめ、韓国、台湾へのセールスプロモーションは欠かさすことのできない重要な施策として、県とも連携しながら、受け入れ態勢の整備を促進することとし、具体的には、館内の外国語表示やインターネット環境整備などを行う「外国人施設グレードアップ整備事業」といった新規事業にも取り組んでまいります。

**本方針⑥ 明日を担う人づくりと誇りあるふるさとづくり**

**健やかな子育て対策について**

次世代を担う子どもたちが健やかに成長し、すべての家庭が安心して子育てができる環境づくりを支援していくた

めに、平成24年度におきましては、雲仙市次世代育成支援行動計画に基づき、雲仙市の子育て支援の基本理念である地域全体で子育て支援を実現するため、「雲仙市子育て女性懇話会」や子育てシンポジウムの開催、子育てグループ、親同士の交流による仲間づくりなど、在宅での子育て支援を推進するとともに、市民参加による子育て環境の整備に努めてまいります。

**雲仙市公立学校施設耐震化事業の推進について**

小中学校施設の耐震化につきましては、厳しい財政状況の中ではございますが、雲仙市の将来を担う児童生徒の安全、安心な学校生活を確保するため、平成24年度までに耐震化が完了するよう「雲仙市公立学校施設耐震化等事業計画」の見直しを行い、現在、計画に沿った耐震補強等の事業を進めておりますが、計画どおり実施しますと、耐震化率につきましては、平成23年度末で89・4%、24年度末には100%となる見込みでございます。



耐震補強工事が行われた校舎

**長崎がんばらば国体について**

長崎がんばらば国体雲仙市実行委員会におきましては、各専門委員会を設置し、その委員会において専門的視野に立った基本的な計画や要項を定め、市民総参加のもと、雲仙市の特性を活かした魅力あふれる大会を目指して、万全の体制を整えてまいりたいと考えております。



長崎がんばらば国体のマスコットキャラクター「がんばくん」(左)と「らんばちゃん」

# 総額 373億5,848万8千円

※水道事業会計(企業会計)を除く

平成24年度

当初予算

平成24年度当初予算が雲仙市議会平成24年第1回定例会で可決されましたのでお知らせします。

平成24年度の予算編成は、昨年度に引き続き次の3項目を掲げて、総合計画の実現を推進します。

◎『総合計画特別推進枠』の設定

総合計画に基づく事業のうち、新規に取り組む事業や、拡充、前倒しなどを行う事業について特別枠を設け、総合計画のさらなる推進を図ります。

◎『ゼロ予算事業の実施』

昨年度に引き、職員の創意工夫により、特段の予算を必要としない「ゼロ予算事業」に取り組みます。

◎『選択と集中』

事業効果をさらに高めるための事業の重点化や見直しに取り組みます。

## ○水道事業会計(企業会計)○

収入	3億9,752万6千円
収益的収入	3億8,536万1千円
資本的収入	1,216万5千円
支出	5億8,431万2千円
収益的支出	3億6,819万4千円
資本的支出	2億1,611万8千円

## ○一般会計・特別会計○

一般会計	263億7,899万	円
国民健康保険特別会計	77億9,011万5千円	
後期高齢者医療特別会計	4億7,404万5千円	
簡易水道事業特別会計	10億1,910万1千円	
下水道事業特別会計	12億9,501万8千円	
と畜場特別会計	2億557万9千円	
国民宿舎事業特別会計	1億8,500万2千円	
温泉浴場事業特別会計	1,063万8千円	
合計	373億5,848万8千円	

市の予算は額が大きいので、市民1人あたりの額※に換算してみると…



○市民1人あたりに使われるお金

# 78万1,771円

※市民1人あたりの額とは、当初予算総額(水道事業会計(企業会計)を除く)を平成24年3月末現在の住民基本台帳人口(47,787人)で割った金額です。

### ○特別会計(22万9,759円)

- ・国民健康保険特別会計 (16万3,017円)
- ・後期高齢者医療特別会計 (9,920円)
- ・簡易水道事業特別会計 (2万1,326円)
- ・下水道事業特別会計 (2万7,100円)
- ・と畜場特別会計 (4,302円)
- ・国民宿舎事業特別会計 (3,871円)
- ・温泉浴場事業特別会計 (223円)

### ○一般会計(55万2,012円)

【民生費】 17万8,156円 	【総務費】 6万7,244円 	【公債費】 7万9,429円 
【土木費】 5万654円 	【教育費】 4万2,411円 	【農林水産業・商工費】 6万290円 
【衛生費】 4万6,068円 	【消防費】 2万68円 	【議会費ほか】 7,692円 



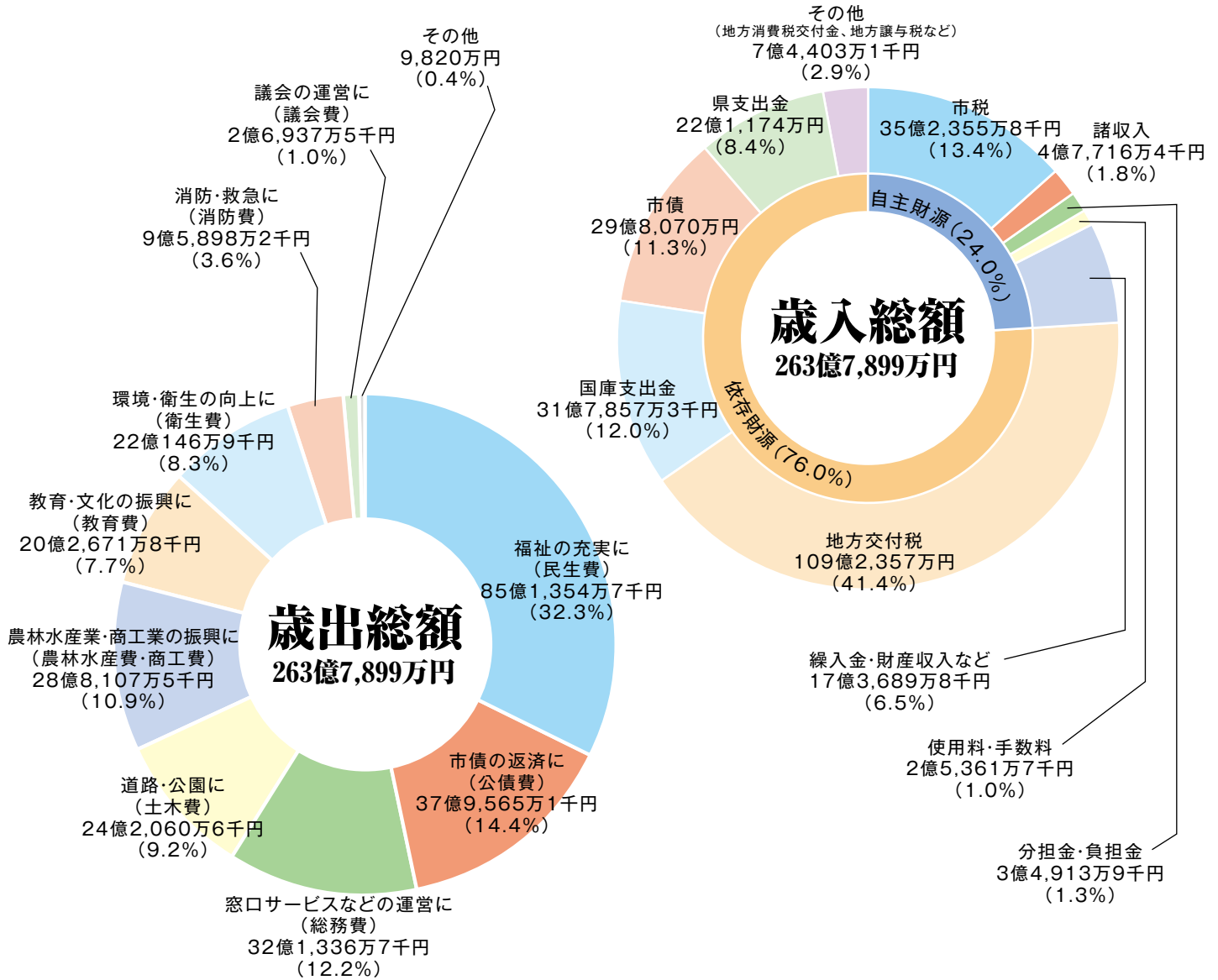
一般会計

総額

263億7,899万円

対前年度比

↓ 5億9,573万円 (2.2% ↓)



〔一般会計歳入〕

前年度と比較すると2.2%減っています。市税は、長引く景気低迷の影響による厳しい状況は変わりませんが、個人住民税の税制改正に伴う年少扶養控除の廃止、特定扶養控除の減額などを見込み、増えています。また、国庫支出金は、学校耐震化事業の終了による安心・安全な学校づくり交付金の大幅な減額などで、減っています。

そのほか、財源不足を補うための繰入金として、財政調整基金と減債基金を合わせて約14億円取り崩します。

〔一般会計歳出〕

議会費は、議員共済組合負担金の減により10.7%減り、環境対策や予防接種などにかかる衛生費は、ごみ焼却施設を解体する循環型社会形成推進事業の減により8.0%減っています。農林水産業費は、イノシシ等被害防止対策事業など農業振興のための事業費の増により2.6%増えています。また、市の借金を返済するための公債費は、1億3002万円減っています。

# 特別会計

総額

# 109億7,949万8千円

対前年度比

↑2億5,937万4千円(2.4%↑)

## と畜場特別会計

**2億557万9千円** 対前年度比  
↑69万9千円(0.3%↑)

と畜場使用料などの事業収入を主な財源として、食用に提供する目的で豚や牛などの家畜の解体処理を行う雲仙市食肉センターの管理運営を行います。



## 国民健康保険特別会計

**77億9,011万5千円** 対前年度比  
↑2億2,648万3千円(3.0%↑)

国民健康保険税や国・県の支出金などを財源として、被保険者の医療費を支払ったり、各種保健事業を行います。



## 国民宿舎事業特別会計

**1億8,500万2千円** 対前年度比  
↓121万1千円(0.7%↓)

宿泊料や休憩料などの利用料を主な財源として、国民宿舎「望洋荘」の管理運営を行います。



## 後期高齢者医療特別会計

**4億7,404万5千円** 対前年度比  
↑2,903万7千円(6.5%↑)

主に75歳以上の方が病院などにかかった場合の医療費について、本人負担額の残りの費用を国・県・市などが支払いを行う会計です。



## 温泉浴場事業特別会計

**1,063万8千円** 対前年度比  
↑122万9千円(13.1%↑)

温泉浴場使用料を主な財源として、市営共同温泉浴場「浜の湯」の管理運営を行います。



## 簡易水道事業特別会計

**10億1,910万1千円** 対前年度比  
↑1,910万3千円(1.9%↑)

水道料金や市債、一般会計からの繰入金などを財源として、水道施設の整備や維持管理を行います。



## 下水道事業特別会計

**12億9,501万8千円** 対前年度比  
↓1,596万6千円(1.2%↓)

国の支出金や使用料金、一般会計からの繰入金などを財源として、下水道施設の整備や維持管理を行います。



予算に関するお問い合わせは、  
財政課(☎38-3111)まで



島原半島世界ジオパークを楽しむために  
市民フォーラムへの参加者を募集します！

いよいよ、今年12日(土)から15日(火)まで、島原復興アリーナをメイン会場として、第5回ジオパーク国際ユネスコ会議が開かれます。会議には、世界30カ国および地域から参加されます。

その国際会議の中で、専門家の発表だけでなく、市民の皆さんに参加していただく『市民フォーラム(意見交換会)』を行います。このフォーラムでは、ジオパークのこれからの活用方法などについて、いろいろな意見を交わしていきます。参加料は無料ですので、皆さんぜひご参加ください。

なお、市民フォーラムの内容については、下の表をご覧ください。

**【問い合わせ】**  
島原半島ジオパーク  
推進連絡協議会事務局  
☎0957-65-5540  
FAX0957-65-5542  
<http://www.unzen-geopark.jp>

『ジオパークと観光』

日時 5月12日(土) 午後1時50分から  
場所 島原復興アリーナ・メインアリーナ(A会場)  
参加制限 なし  
内容 ジオパークを中心として地元の経済活性化を図る観光産業＝“ジオツーリズム”のあり方について、ジオツーリズムの先導的立場に従事する関係者の視点から、それぞれの意見を総括する。

パネリスト

- ・船山 龍二氏(社団法人日本観光振興協会副会長)
  - ・後藤 乙夫氏(環境省九州地方環境事務所自然保護統括官)
  - ・草野 有美子氏(伊勢屋旅館女将) ほか
- コーディネーター  
・中川 和之(日本ジオパーク委員会)

『ジオパークガイド・ワークショップ』

日時 5月13日(日) 午前10時30分～午後0時30分  
場所 雲仙岳災害記念館・セミナー室(E会場)  
参加制限 事前登録者  
※ワークショップの様子は、見学できます。  
内容 日本各地のジオパーク(20カ所)のジオパークガイド経験者が集まり、ワークショップを通じてジオパークガイドの現状や課題を認識し、今後のさまざまな可能性を共有する。

アドバイザー

- ・パトリック・マッキーバー教授  
(世界ジオパークネットワーク事務局)

司会進行

- ・梶原 宏之氏(阿蘇たびびと博物館館長)
- ・吉田 照光氏(阿蘇ミュージアム副理事長)

『子どもフォーラム』

日時 5月13日(日)  
場所 島原復興アリーナ・メインアリーナ(A会場)  
参加制限 当日参加受付を行った人(小・中学生優先)  
●第1部『子ども発表』 午後1時30分～3時  
内容 ジオパークを中心とした地質、地形に関して自分たちの学習成果を発表する。

発表者 ・深江小学校(島原半島世界ジオパーク)

- ・陵南中学校(霧島ジオパーク) ほか

コーディネーター

- ・伊藤 和明氏(全国火山系博物館連絡協議会会長)

●第2部『子どもQ&A』 午後3時15分～5時

内容 ジオパークに関する疑問をQ&A形式で専門家に尋ね、理解を深める。

質問者 島原半島内の小・中学生

回答者

- ・伊藤 和明氏(全国火山系博物館連絡協議会会長)
- ・清水 洋教授(九州大学地震火山観測研究センター長)
- ・渡辺 真人氏(日本ジオパーク委員会事務局) ほか

『ジオパークと防災』

日時 5月15日(火) 午前10時30分～午後0時30分  
場所 島原復興アリーナ・メイン(A会場)  
参加制限 なし  
内容 「火山との共生」を目指す上で、防災に向けた取り組みは不可欠である。ジオパークという存在は、自然災害に対する防災を見据えた上でどのように役割を果たし得るか、各ジオパークや火山学者、国土交通省など、各分野からそれぞれの視点に基づく意見を議論する。

パネリスト

- ・三松 三郎氏(三松正夫記念館長(昭和新山資料館))
- ・萬徳 昌昭氏(国土交通省九州地方整備局雲仙復興事務所長)
- ・藤山 秀章氏(内閣府政策統括官付参事官)
- ・坂之上 浩幸氏(霧島ジオパーク推進室室長)
- ・ニコラス・ゾロス教授(世界ジオパークネットワーク事務局)

コーディネーター

- ・伊藤 和明氏(全国火山系博物館連絡協議会会長)



▼火山都市国際会議島原大会の時の『子ども発表』(上)と『フォーラム』の様子



雲仙市子ども会育成連絡協議会瑞穂支部では、町内の小学校6年生を対象に、中学校へ入学する前に仲間を作り、楽しい中学校生活を送ってもらおうと、毎年思い出づくり体験学習を行っています。

今年の体験学習は、3月25日、みずほの森公園内のクラフトハウスで行われました。運営には、みずほのくに・夢発見塾の皆さんをはじめ、多くの地域の皆さんの協力がありました。

学習では、記念の鉛筆立てを作ったり、フィルムケースをロケットのように飛ばしたり、また、オリエンテーリングでクイズに挑戦したりしながら、みずほの森公園の中を駆け回りました。また、昼には、畳ほどの大きさの鉄板で作る焼き肉や焼きそば、そして“ばくだんおにぎり”という豪華な昼食があるなど、とても楽しい一日を過ごしました。



鉛筆立て作りでは、釘をまっすぐに打てなくて大苦戦

### 市内の5人に100歳のお祝い

## 100歳のハッピーバースデー♪

3月に、市内の5人の皆さんが100歳を迎えられました。皆さんはそれぞれ、家族や施設の仲間、職員に祝福され、とても喜んでいらっしゃいました。

どうぞこれからも健康で長生きされ、幸せにお過ごしください。



【3月1日生まれ】  
寺崎ワカさん  
(吾妻町)

施設の仲間や職員とおしゃべりするのが大好き。食事に好き嫌いはありません。



【3月3日生まれ】  
草野昌子さん  
(小浜町)

毎日新聞を読むことが楽しみ。自分の事は自分でするよう心がけています。



【3月10日生まれ】  
土田モメジさん（愛野町）

7人の子どものお母さんで、農業に従事していました。散歩をよくしていました。



【3月17日生まれ】  
樋渡チモトさん（国見町）

90歳までゲートボールを楽しんでいました。野球鑑賞が大好きで、新聞もよく読んでいました。



【3月26日生まれ】  
濱崎シメさん（千々石町）

農業に従事していたので、よく草むしりをしていました。散歩も欠かしませんでした。





雲仙市ふるさと納税

ご寄付 ありがとうございます

平成23年度中にいただいたご寄付は、下記のとおりとなりました。一部は、平成23年度と24年度事業に大切にに使わせていただき、それ以外は、今後、活用策を検討していきます。(平成24年度の充当予定事業は、6月号で紹介します)

件数	108件
合計金額	14,436,000円 (内332万3千円は、在京者対策本部からの寄付)

○ふるさと雲仙市の応援団を募集しています○

「雲仙市を応援したい」、雲仙市のために何かしたいという想いを、ふるさと納税(寄付金)という形でお寄せいただいています。このような想いを持たれた市外在住のご子息、ご令嬢、兄弟、姉妹、親族、友人、知人をご紹介ください。

問い合わせ・申し込み	
政策企画課	秘書調整班 (ふるさと応援寄付担当)
☎38-3111	FAX38-3514
ホームページ	<a href="http://www.city.unzen.nagasaki.jp">http://www.city.unzen.nagasaki.jp</a>

環境保全型農業推進コンクールで、農林水産大臣賞に岩崎政利さんが輝きました。このコンクールでは、有機農業をはじめとする環境保全型農業において、経営や技術の改善に取り組み、環境保全を通じて地域社会の発展に貢献している農業者や団体を表彰しています。

岩崎さんは、緑肥を組み込んだ土づくりにより、化学肥料と農薬に頼らない安定的な有機農業経営が確立していること、また、有機農業に適した在来品種などの自家採種を実践し、種子保存に向けたネットワーク運動のリーダーとしての活動や、消費者交流、食農・環境



岩崎さんと奥さま

教育への参画を通じた環境保全型農業の理解増進活動へ積極的に取り組んでいることが高く評価されました。

最高賞の農林水産大臣賞に岩崎政利さん(吾妻町)

第17回環境保全型農業推進コンクール

森林整備加速化・林業再生事業

校舎の内装を木質化しました

市教育委員会では、雲仙市教育のキーワード“やさしさに満ちた教育(人・地域・環境)”の一環として、多比良小学校と土黒小学校で、県産品木材を利用した校舎の内装木質化工事を行いました。環境に配慮した施設で、児童の快適な学習環境の整備を図りました。



←多比良小学校



土黒小学校→

平成23年度コミュニティ助成事業(地域防災組織育成助成事業)で、小浜町木津自衛消防隊へ自主防災活動に必要な消火用資機材などが設置されました。

設置された資機材は、小型動力ポンプや消防ホース、ヘルメット、防火衣、無線機、担架など。火災時の消火活動や災害時の救助活動に活用されます。



←整備された資機材



※コミュニティ助成事業とは、(財)自治総合センターが実施する宝くじの普及広報事業費として受け入れる受託事業収入を財源として、地域(コミュニティ)で行う活動や事業に必要な施設・設備の整備に助成する事業です。

助成金で消火資機材を設置

平成23年度コミュニティ助成事業

# イベント情報

## クラシックカーミーティング2012イン雲仙 展示車両エントリー大募集

雲仙温泉にハイカラエトロナクラシックカーが大集合します。

車の展示にあわせ、楽しい催し、おいしい食べ物が並ぶフードコートなどが会場を盛り上げます。

**日時** 5月27日(日)午前10時～午後3時

**場所** 古湯駐車場

**問い合わせ** 雲仙青年観光会 (☎0957-73-3434)

展示車両エントリー(担当:関 ☎090-2589-4241)



## 東京カンマーコーアコンサートin雲仙

1965年の結成以来、武蔵野音楽大学をはじめ、国立音大、東京芸術大学などの出身者約20人で構成される、国内トップクラスの混声合唱団「東京カンマーコーア」のコンサート。NHK大河ドラマテーマ音楽の演奏や「題名のない音楽会」など、幅広く活躍中。市内コーラス団体との共演ステージもあります。

**日時** 6月17日(日)午後2時開演

**場所** 吾妻町ふるさと会館

**チケット** 全席自由 一般2,000円

高校生以下 1,000円

**チケット発売開始** 5月2日(水)

**問い合わせ** 生涯学習課 (☎37-3113)



## 絵本作家「とよたかずひこ」絵本ライブ

子ども読書週間にちなんで、絵本作家「とよたかずひこ」絵本読み聞かせ会を開催します。併せてサイン会もあります。絵本作家「とよたかずひこ」氏のあたたか～い想いのこもった絵本の世界を親子でお楽しみください。

**日時** 5月12日(土)午後2時開演

**場所** 吾妻町ふるさと会館

**チケット** 当日自由にご入場いただけます。

**問い合わせ** 生涯学習課 (☎37-3113)



## おいしいジャガイモ、掘ってみませんか?

今年も小浜町のじゃがいも畑で、じゃがいも掘り体験ツアーが行われます。地元農家手作りのじゃがいも料理食べ放題や小浜温泉入浴券など特典もいっぱいです。参加費など、詳しくはおたずねください。



**日時** 5月20日(日)午前10時30分～

**申込期限** 5月18日(金)午後5時

**場所** 小浜町山畑地区ほ場

**申し込み・問い合わせ**

小浜総合支所 産業建設課(☎74-2111)

## 春の星座とツツジ観察会

夜のツツジの観察と星の観察もできるイベント「春の星座とツツジ観察会」が行われます。昼間には体験できない雲仙ミヤマキリシマをお楽しみください。



**開催日** 5月5日、12日、19日(土) ※雨天中止

午後8時～8時20分 さるふぁによるツツジ観察会

午後8時30分～9時 ミニコンサート

午後9時～10時 星空観測(星空の専門家によるガイド付き)

**場所** 宝原園地

温泉街から会場まではシャトルバスをご利用ください。

1便 午後7時45分 / 2便 午後8時15分 / 3便 午後8時45分

**停留所** お山の情報館別館前、温泉神社前、旅の麦酒館前、西入口バス停前

**問い合わせ** 雲仙観光協会 (☎0957-73-2233)

## 「ばしふいっくびいなす」の船内見学会

日本クルーズ客船(株)の「ばしふいっくびいなす」(26,594トン)の小浜港への寄港にあわせ、船内見学会を行います。(荒天の場合、中止の可能性あり)

**日時** 5月26日(土)午前9時30分集合(厳守)

**集合場所** 小浜マリンパーク駐車場

**船内見学時間** 午後10時～10時45分

**定員** 80人(20人×4班で見学)

**参加費** 無料 ※小浜マリンパーク駐車場は有料

**申込方法** 「氏名・住所・電話番号・年齢」を記入し、持参または郵便、FAXで申し込んでください。

**申込期限** 5月18日(金)

**申し込み・問い合わせ**

・観光物産まちづくり推進課(☎38-3111 FAX38-3514)

・各総合支所 産業建設課





# ボクシング競技が 雲仙市で開催されます!



会場:雲仙市吾妻体育館

平成26年に開催される「長崎がんばらんば国体」において、ボクシング競技が雲仙市で開催されます。

ボクシングは、古代オリンピックの種目として行われていた古い歴史を持つスポーツです。手にグローブをつけて相手と打ち合いますが、激しさや力強さ、たくましさだけが優先するものではなく、攻撃と防御のバランス、自己の感情を理性でコントロールする強い意志と冷静な判断力を必要とします。

長崎国体では、体重別に分けられたライトフライ級からミドル級までの全8階級で、トーナメント方式で行われます。成年男子種別は3分3ラウンド、少年男子種別は2分3ラウンド、各ラウンド間には1分の休憩があります。

採点は5人のジャッジによって行われ、勝敗は「ポイント勝ち」、「ノックアウト勝ち (KO)」、「レフリー・ストップ・コンテスト勝ち (RSC)」などで決まります。

【会期】平成26年10月13日(月)～10月17日(金)

【会場】雲仙市吾妻体育館



## ■ がんばくん募金 ■



平成24年3月末までの  
募金額 9,089円

募金は本庁・各総合  
支所などで受付中です

## ■ 雲仙市開催種目 ■

サッカー(少年男子)、ボクシング、馬術

## ■ デモンストレーション行事 ■

雲仙アヅマクロス

問 国体準備室(☎37-3113)

## 健康豆知識

### 熱中症について

### 熱中症は予防が大切

体が暑さに慣れていない6月や、急に暑くなる7月から8月にかけて起こりやすい熱中症。熱中症による死亡事故は毎年多発していますが、正しい知識を持ち、適切な対処の仕方を知っていれば、熱中症を防ぐことができます。熱中症の予防を心がけ、楽しく安全な夏を迎えましょう。

#### ☆手軽に作れるスポーツドリンク☆

一度沸騰させた水1ℓに砂糖 40gと塩 3gを加え、かきまぜたら完成。\*レモンやグレープフルーツの果汁を加えると飲みやすくなります。

飲みすぎは肥満の原因になりますのでご注意ください。

### 【予防法】



健康うんぜん21を推進します  
(毎月19日は、食育の日です)

#### ① 水分補給

のどが渇く前のこまめな水分補給が大切。予防や応急処置として、『冷えた』飲み物が体内に素早く吸収され効果的。(熱中症からの回復や大量の汗を出したときは水よりもスポーツドリンクが良い)

#### ② 空調管理

室温を確認して、無理をせず、体調に合わせて扇風機やエアコンを使用する。

#### ③ 外出時の準備

日傘や帽子、涼しい服装、日陰の利用、こまめな休憩、暑さに備えた体力づくり

#### ④ 食生活

朝食を食べなかつたり前の晩に深酒をしたりした人は熱中症を起こしやすいので、暑い環境に行くことを避ける。

問 健康づくり課(☎38-3111)

男女が互いを認め合い、尊重し、協力しあうまち

# はびねす通信

Vol.50



雲仙市

夢のかたち、未来のかたち

ハートフル☆  
ピープル

List #009

雲仙市女性団体  
情報交換会



← 女性団体情報交換会  
(3月23日開催)

閩雲仙市

男女共同参画センター

(政策企画課内)

☎ 38-3111

## 雲仙市で元気に 活躍する女性団体間 のつながりを

女性が構成の中心となつて  
いる団体、いわゆる「女性団  
体」は市内にも数多くあり、  
元気にさまざまな活動を展  
開されています。

昨年7月に、市内女性団体  
間の連携体制を構築し、相互  
の活動活性化を目的とした  
場が持てないか、また、男女共  
同参画社会の実現のため、  
「女性の声」を聞く機会が持  
てないかと市と団体で協議を  
行った結果、しばらくの間、お  
互いの活動を理解し合う情  
報交換の場として、「雲仙市  
女性団体情報交換会」を行っ  
ていくことになりました。

## 女性団体の 交流の場として

このような経緯をもとに、  
3月23日に開催した「雲仙市  
女性団体情報交換会」では、

県・市の男女共同参画推進事  
業の取り組みを紹介した後、  
各団体から出された議題につ  
いて協議し、情報交換を行  
いました。このほか、小浜温泉  
湯祭りや観櫻火宴の案内、沢  
田知可子コンサート開催協  
力のお礼、男女共同参画など  
についての意見交換も行いま  
した。

中でも、女性団体のネット  
ワーク化については、「女性団  
体の『横のつながり』がようや  
くでき、事業の協力や意見交  
換ができる形となった。今後  
は、共通課題や目標に向け、  
共に取り組むことにより、見  
いだしていけることがあるの  
ではないか。また、それがこの  
情報交換会の方向性ではない  
か」と、今後について期待を  
含めた意見があり、平成24年度  
も参加団体が望む形で会の  
運営をしていくこと、引き続  
き、市内女性団体の交流の場  
として情報交換を続けていく  
ことなどを確認し、和やかな  
中、閉会となりました。

今回は、7月上旬に開催予  
定です。現在は12団体が参加  
されていますが、ほかにも参  
加を希望する団体がありま

### 雲仙市女性団体情報交換会〈参加団体:12団体〉

雲仙市婦人会連絡協議会、雲仙市商工会女性部、JA島原雲  
仙女性部、雲仙市女性防火クラブ連絡協議会、雲仙市食生活  
改善推進員連絡協議会、雲仙市老人クラブ連合会女性部、雲  
仙市母子寡婦福祉会、島原更生保護女性会(雲仙分区)、(農)  
守山女性部加工組合、(農)吾妻農産加工組合、(農)瑞穂農産  
加工センター「むつみ会」、長崎県男女共同参画推進員

#### 〈主な活動内容〉

市内女性団体間の情報交換を行い、各団体相互の活動活性化などを目的  
として開催。年3回程度、情報交換会・研修会を開催予定。



↑ 団体事業を説明中

したら、上記の問い合わせ先  
までご連絡ください。



困ったときは…

雲仙市消費生活センター  
からのお知らせ

早めに、ご相談を。

ライフサポートホットライン

(消費生活センター直通電話) なや みゼロ

☎ 0957-38-7830



## 新社会人は注意!本当にもうかるの?マルチ商法

### 若い人に多いマルチ商法の トラブル事例



【事例】学生時代の友人から「もうかる話がある」「良い話があるんだけど」と電話が入り、ファミリーレストランで会った。「将来性のあるネットワーキングビジネスで、人を紹介すれば高収入が得られる」「仲間も多く、人脈も広がる」「会員になるには、ローンで48万円の健康食品を買ってもらうが、友達を紹介することで得られるマージンですぐに取り戻せる」「この健康食品はアトピー性皮膚炎が治る」など、5時間以上説明され、仕方なく契約した。教えられたとおりに知人を勧誘したが、一人も紹介できずローンが支払えなくなってしまう。

### 違法じゃないけど…トラブル 続出

マルチ商法では、商品購入や

登録料を払って販売組織に入会し、友人や知人などを紹介すれば高収入が得られると勧誘します。販売の方法自体は違法ではないのですが、トラブルが多いので契約には細心の注意が必要です。

お金がないと断る人に対しても、バックマージンですぐに取り戻せるからなどと説明し、サラ金からの借り入れを勧めたり、強引な勧誘により契約を迫る場合もあります。

しかし、実際には思ったように人を紹介できず、高額な商品と借金だけが残ってしまった、という相談がほとんどです。

また、「目的を知らされずに呼び出された」「長時間の勧誘で仕方なく契約した」「絶対にもうかると説明を受けた」などの勧誘の方法に問題がある事例も多く寄せられています。



### 相談は家族や友人からも

社会経験や法的知識の乏しい若者がターゲットになっていきます。「絶対もうかる」と信じ込んで活動する様子を見て、家族や友人が心配し注意をするけれども、聞き入れないため、何とかやめさせたい、と相談するケースが多くなっています。



### クーリング・オフと中途解約、返品

マルチ商法(連鎖販売取引)では、契約書面を受け取って20日以内であれば、クーリング・オフができます。また、組織の加入契約はいつでも解約でき、入会して1年以内に解約する場合は、解約時からさかのぼって90日以内に引渡しを受けた商品で、未使用のものは代金の10%以内の違約金を払えば返品できます。

### 被害者のはずが加害者に

勧誘に際して、得られる収

入や購入する商品、契約解除などについて、うその説明をしたり、誇大な広告や、相手を困惑させたりする行為は法律で禁止されています。自分も、同様の方法で勧誘をする」と処罰の対象となります。

## 無料司法書士相談会

主催:雲仙市、長崎県青年司法書士協議会

司法書士による無料相談会を行います。相談は無料で、秘密は固く守られます。お気軽にご相談ください。(予約不要)

日時 5月26日(土) 午前10時~午後3時  
場所 愛野町公民館

☎ 雲仙市消費生活センター(☎38-7830)

### ●相談を受け付ける内容●

- ①借入金
- ②相続、不動産
- ③訪問販売などの契約
- ④成年後見制度
- ⑤その他法律に関すること

## 平成24年度雲仙市住宅・店舗リフォーム緊急支援事業

区分	住宅	店舗等
対象となる建物	居住用住宅 (住宅本体以外の車庫、倉庫などを除く)	店舗、ホテルまたは旅館、事務所、共同住宅およびアパート、病院または診療所 (風俗営業法の届出が必要な建物を除く)
対象となる工事	増改築、修繕、模様替え、バリアフリー化など既存の住宅や店舗などの機能の維持または向上のために行うリフォーム工事 ①1件あたり20万円以上の工事 ②市内の施工業者(住所を有する個人または本店を有する法人)に発注する工事 ③対象工事として市の決定を受けた後に着工し、平成25年3月末までに完了する工事(注意:交付決定を受ける前に着工した場合は、補助金は交付されません)	
対象とならない工事	①造園、門扉、塀などの外構工事 ②車庫、倉庫などの工事 ③設備、器具の購入、設置(ただし、建物と構造上一体となっている設備および器具は除く) ④電話、インターネットの配線工事 ⑤公共工事の施工に伴う補償工事など	
対象者	①対象となる建物の所有者でリフォームを行う人(同一世帯員を含む) ②市税の未納がないこと(同一世帯員を含む)	
補助金額	対象となる工事費の20%で、15万円を限度とする (この制度により、補助金を受けることができるのは、1回限り)	
予算額	4,000万円	
募集期間	現在受付中で、予算がなくなり次第終了します	
申請に必要な書類	①補助金交付申請書 ②申請者の住所が確認できるもの ③補助対象建築物の所有者がわかるもの ④工事見積書の写し(内訳明細が明記されていること) ⑤建物全体およびリフォームする個所の写真 ⑥市税の未納がない証明書 ⑦そのほか、必要な書類	
申請先	商工労政課または各総合支所産業建設課	

市では、地域経済の活性化や生活環境の向上を目的として、市内にある住宅・店舗などのリフォーム工事を市内の施工業者に発注する場合には、工事費の一部を補助します。

**問い合わせ**  
商工労政課(☎38-3111)

次の場合には平成24年度の補助対象となりません。

①平成23年度に、この補助金を受けた人(同一世帯員を含む)。  
②平成23年度に、この補助金を利用してリフォーム工事を行った建物

## 浄化槽の法定検査・清掃の費用を助成します

～浄化槽維持管理費助成事業～

- 対象区域  
国見町、小浜町(雲仙地区の一部を除く)、南串山町に合併浄化槽を有する人
- 対象事業  
50人槽以下の浄化槽の法定検査(浄化槽法第11条)および清掃(浄化槽法第10条)費用に対する助成 ※保守点検費用は含みません。
- 助成内容  
【法定検査】  
20人槽以下…6000円  
21人槽以上50人槽以下  
…7000円  
【清掃】年額1万2000円
- 助成の方法  
指定検査機関(長崎県知事指定(財)長崎県浄化槽協会)および清掃業者による代理受領  
※市への申請手続きは必要ありません。
- 愛野町、千々石町については、現行の「浄化槽維持管理費補助金」で対応し、3年間で段階的に調整後、平成27年度から右記の事業へ移行する予定です。
- 瑞穂町、吾妻町については、現行の「浄化槽市町村整備推進事業」で対応します。

■問い合わせ  
下水道課 ☎38-3111



## 創業・経営改革・農商工連携事業を支援します

〈産業サポート事業〉

創業や新設した企業の事業活動の支援と中小企業の経営改革、農商工連携事業による新事業への支援を行い、市内産業の活性化と健全な発展を目指します。

問い合わせ

商工労政課（☎38-3111）

事業区分	創業・経営改革サポート事業	農商工連携サポート事業
補助対象事業者	市内で創業または経営改革に取り組む個人、中小企業者	市内農林漁業者を含む2業種以上で組織され、互いに資源や工夫を出し合い、密接なつながりをもつ連携体
補助対象事業	高い技術と優れた事業計画により行われる創業や経営改革に取り組み、事業化を行うもので、次の条件を全て満たすもの。 ①高い成長性が期待される事業計画であること。 ②許認可などが必要な業種については許認可を受けていること、または受ける見込みがあること。	農商工連携により、新商品・新技術・新サービスの開発および提供を行う事業で、次の条件を全て満たすもの ①雲仙市のもつ地域資源を活かした事業であること。 ②市場性が高く将来的に有望であると認められる事業であること。 ③地域への高い貢献度が見込まれる事業であること。
補助対象期間	2年以内（交付決定は1年ごと）	
補助率・補助限度額	補助対象経費の2分の1以内 1件につき500万円以下	補助対象経費の10分の7以内 1件につき700万円以下

- ・雲仙市以外の公的機関などから補助金などの交付を受ける場合は、その対象経費を差し引いた額を補助対象とします。
- ・事業期間が2年間の場合、各年度で、企画書の提出、審査、補助金交付申請書の提出が必要になります。

### 【審査方法】

市における事務的審査（1次審査）の後、申請者によるプレゼンテーションと質疑応答を行う面接形式の審査会（2次審査）を行います。

【応募期限】 5月31日（木）午後5時

## 太陽光発電システム導入費補助金

地球温暖化対策として、太陽光発電システムの補助を実施します。

### ●補助要件

- 次のすべてに該当すること。
- ・本市に住所を有する人（太陽光発電システムの設置完了後から補助金交付までに本市に住所を有することになった場合を含む）
- ・市内にある住宅に新たに太陽光発電システムを設置すること
- ・電力会社と電灯契約および余剰電力の受給契約を締結できる人であること
- ・太陽光発電普及拡大センター（J・PEC）の補助金について、平成24年4月1日以降に申し込みを行い、申込受理決定通知書を受けていること
- ・市税を未納していないこと

### ●補助金額

1件あたり8万円  
（1世帯あたり1基とし、平成25年2月28日までに設置完了できるものとし、ます）

### ●受付件数

本年度の受付件数は130件を予定していますが、予算額に達した場合、受付を終了します（先着順）。

### ■申し込み・問い合わせ

環境政策課 ☎38-3111

# 地域ふれ愛ささえ愛推進モデル事業実施自治会を募集します

【問い合わせ】福祉課(☎36-2500)

## ～雲仙市地域ふれ愛ささえ愛推進モデル事業～

市では、高齢者や障がいのある人などの生活上の課題などの解決のため、となり近所など地域内での日常的な支え合い活動を行う「地域支援グループ」の結成とその活動を支援します。平成24年度から26年度の3年間はモデル事業期間とし、そのモデルとなる自治会を募集します。

### 募集期間

11月30日まで(期間中は随時受付)

### 募集自治会数

7町各2自治会 計14自治会

(※1つの自治会ごとに3つの地域支援グループを設置します。)

### 実施内容

買い物支援、通院の付き添い、回覧板音読、見守り、育児相談、家事支援、庭の草取り、ひとり暮らし高齢者の話し相手、電球の取り替えなど、地域での身近な生活上の課題に対する取り組み

### 市の支援

- 自治会での事業推進会議などの経費(20,000円以内)
- 地域支援グループの活動に要する事務的経費(10,000円以内)やボランティア保険料など

### 申込方法

福祉課、市民窓口課(吾妻本庁)、各総合支所市民生活課や電話で受け付けています。まずは福祉課までご相談ください。



## 雲仙普賢岳に新登山道ができました

【問い合わせ】市民安全課(☎38-3111)

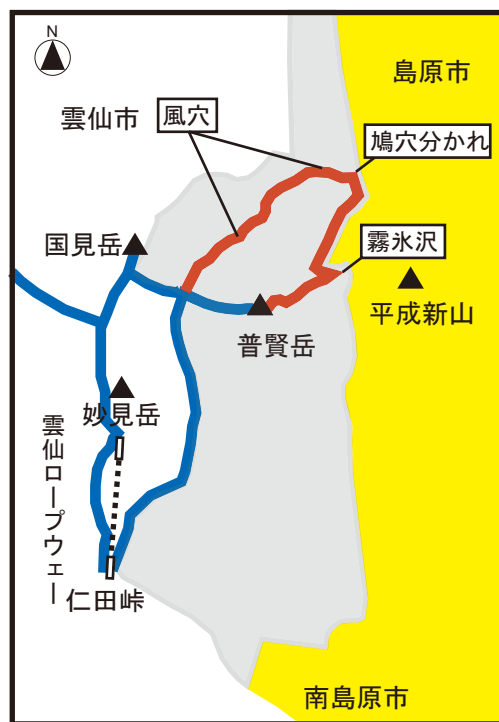
平成新山をより間近で見ることができるよう普賢岳新登山道が、5月9日から供用開始されます。

噴火前の登山道を再整備し、新たなルート約0.6kmを追加開設したもので、風穴や霧氷沢など普賢岳の北側を周回して普賢岳山頂に至る約1.8kmの新登山道は環境省により整備されたものです。

また、新登山道の供用開始に合わせて、普賢岳周辺の警戒区域の一部(鳩穴分かれから立岩の峰を經由して霧氷沢に至る新登山道およびその西側部分、また霧氷沢から南方向へ伸びるガリー〔侵食崖〕から西側部分)が解除されます。



5月9日  
新登山道供用開始



普賢岳周辺概略図

凡例

- 新登山道
- 既存登山道
- 今回解除される警戒区域
- 今後も継続される警戒区域



# 公共施設使用料の減免措置を見直します

これまで各公共施設で使用料の減免などについて基準が異なっていたため、受益者（利用者）の公平な負担の確保を図ることを目的に、平成24年10月1日から減免基準を統一します。

## ●対象施設

所管課	対象施設名
生涯学習課	瑞穂町公民館、愛野町公民館、千々石町公民館、小浜町文化館、小浜町飛子公民館、小浜町山領公民館、小浜町富津公民館、小浜町金浜公民館、小浜町北野公民館、小浜町木指公民館、小浜町南本町公民館、小浜町小田山公民館、南串山町公民館、南串山文化センター、南串山コミュニティセンター、国見町文化会館、吾妻町ふるさと会館、ハマユリックスホール、鍋島邸、ふれあいの村陶芸館およびふれあいの村茶室、小浜歴史資料館、歴史資料館国見展示館
スポーツ振興課	国見コミュニティプラザ、吾妻農村広場、サンスポーツランドあづま、愛野運動公園、小浜ふれあいの村グラウンド、国見中学校屋外運動場夜間照明施設、愛野中学校屋外運動場夜間照明施設、千々石第二小学校屋外運動場夜間照明施設、千々石中学校屋外運動場夜間照明施設、千々石中学校庭球コート夜間照明施設、南串第一小学校屋外運動場夜間照明施設、南串第二小学校屋外運動場夜間照明施設、南串中学校屋外運動場夜間照明施設、国見体育館、瑞穂体育館、吾妻体育館、千々石体育館、小浜体育館、国見武道館、吾妻武道場、愛野武道場、瑞穂弓道場、小浜弓道場、千々石相撲場、みずほすこやかランド多目的グラウンド、みずほすこやかランドテニスコート、みずほすこやかランドグラウンドゴルフ場、みずほすこやかランドふれあい広場、みずほすこやかランドふれあい会館、小・中学校体育施設、国見総合運動公園（遊学の里くにみ）
観光物産まちづくり推進課	小浜公会堂、雲仙メモリアルホール、雲仙やまびこ会館、小浜マリナーパーク
福祉課	瑞穂ヘルシー会館、吾妻老人憩の家、千々石老人福祉センター橋荘、木場ふれあいセンター、小浜老人福祉センター
健康づくり課	吾妻保健センター、愛野保健福祉センター、千々石保健センター、南串山保健福祉センター
環境政策課	小浜クリーンセンター運動広場
農林水産課	瑞穂農業者健康管理施設、国見農村環境改善センター、国見神代地区多目的研修集会施設、国見多比良地区馬場集落センター、吾妻就業改善センター、愛野農業研修センター、愛野農業者トレーニングセンター、千々石下峰多目的集会所、小浜北串住民センター、富津漁民センター

## ●詳しい内容は、各公共施設所管課へお問い合わせください。

問い合わせ先

教育委員会（☎37-3113）：生涯学習課、スポーツ振興課

雲仙市役所（☎38-3111）：観光物産まちづくり推進課、健康づくり課、環境政策課、農林水産課

福祉事務所（☎36-2500）：福祉課

## ●統一した経緯など、全般的な内容については、財政課（☎38-3111）へお問い合わせください。



# 職員の人事異動

平成24年4月1日付

新 職 名	氏 名	前 任
課長補佐(長寿医療班長)	富永 修一	同課課長補佐(長寿医療班)
戸籍班参事補(班長)	奥野 隆	同課戸籍班参事補
国保年金班参事補(班長)	松山 安則	同課国保年金班参事補
国保年金班参事補	田中 祐子	小浜総合支所市民生活課市民生活班参事補
主査	稲本千亜紀	国見総合支所主査
主事補	岩田 久美	人事課主事補
市民安全課		
課長兼消費生活センター所長	松本 幸雄	小浜総合支所市民生活課長
課長補佐(市民安全班長)	本村 礼介	市民安全課市民安全班参事補(班長)
市民安全班参事補	加藤 賢悟	保護課保護班参事補
市民安全班参事補(消費生活センター担当)	川井 一幸	市民安全班係長(消費生活センター担当)
主査	田原 洋輝	監理課主査
税務課		
参事(市民税班長)	長谷川 進	国見総合支所産業建設課課長補佐(産業建設班長)
課長補佐(固定資産税班長)	木本 昌平	同課課長補佐(固定資産税班)
固定資産税班参事補	川崎 智雪	小浜総合支所産業建設課産業建設班参事補
主査	森田 貴裕	財政課主査
主査	森田 絢	同課主事
収納推進課		
収納推進班参事補	内田 啓輔	政策企画課秘書調整班参事補
健康づくり課		
参事(健康推進班)	井川 智子	土黒保育所主任
主査	林田 貴光	財政課主査
環境政策課		
廃棄物対策班参事補	古賀 正興	人事課付係長(長崎県環境部廃棄物対策課派遣)
環境班係長	松石 亮	千々石総合支所市民生活課市民生活班係長
市民福祉部		
部長兼福祉事務所長	本多 周太	会計管理者兼会計課長
福祉課		
参事監兼課長	宮本 三平	人事課付参事監(雲仙・南島原保健組合派遣)
課長補佐(高齢者福祉班長)	牛嶋 幸也	同課高齢者福祉班参事補
障害福祉班参事補	柴崎由美子	同課障害福祉班係長
高齢者福祉班参事補	稲本 建治	同課高齢者福祉班係長
高齢者福祉班係長	井上 真紀	子ども支援課子ども健康班係長
子ども支援課		
参事(子育て支援班)	吉永 直美	土黒保育所参事
課長補佐(子ども健康班)	富永美也子	福祉課課長補佐(高齢者福祉班長)
子ども健康班参事補	北御門真紀	健康づくり課健康推進班参事補
子育て支援班参事補	田原 朋子	土黒保育所参事補
保護課		
参事監兼課長	佐藤 義隆	保護課長
主査	松田 康弘	人事課付主査(島原地域広域市町村圏組合派遣)
農林水産商工部		
農林水産課		
農業班参事補	岩本 忠彦	同課畜産班参事補
畜産班参事補	釣川 和義	政策企画課地域振興班係長
主事	庄崎 智樹	新規採用
農漁村整備課		
課長	吉崎 誠	同課参事(整備維持班長)
課長補佐(整備維持班長)	竹田 義則	同課課長補佐(整備維持班)
主事	山口 将武	道路河川課主事
主事	平 大輔	道路河川課主事
商工労政課		
課長	山本 一也	管財課課長補佐(契約班長)
商工労政班係長	村上 宏江	同課主査
建設整備部		
部長	野口 孔明	総務部次長兼管財課長
理事兼道路河川課長	菅 良一	同部次長兼道路河川課長
次長兼下水道課長	関 精一	下水道課長
監理課		
課長	堀尾 久和	同課課長補佐(建設総務班長)
建設総務班参事補(班長)	鳥辺 伸一	同課建設総務班係長
主査	石田 勝幸	人事課付主査(島原地域広域市町村圏組合派遣)
主査	中村 勝也	人事課主事

新 職 名	氏 名	前 任
議会事務局		
局長	大山 真一	市民窓口課長
課長補佐(総務班長)	中村 和子	会計課課長補佐(支出班長)
課長補佐(議事調査班長)	関 雄介	同事務局議事調査班参事補(班長)
総務班係長	和田 香恵	同事務局係長(総務班長)
政策企画課		
参事監兼課長兼男女共同参画センター所長	近藤 和彦	長崎県農林部団体検査指導室係長
地域振興班参事補(班長)	田口 文武	市民安全課市民安全班参事補
主査(男女共同参画センター担当)	佐々木美恵	人事課付主査(島原地域広域市町村圏組合派遣)
主査	細田 剛	道路河川課主査
主査	森田 珠美	同課主事
主事	酒井 久仁	新規採用
観光物産まちづくり推進本部		
部長	岸川 孝	政策企画課参事監兼課長兼男女共同参画センター所長
観光物産まちづくり推進課		
課長	江口 秀司	商工労政課長
主査	森 知洋	教育委員会事務局スポーツ振興課主査
主査	前田 祥平	政策企画課主査
主査	宮崎 幸平	同課主事
参事(国民宿舎望洋荘)	光永 喜義	同課国民宿舎望洋荘主任
参事(国民宿舎望洋荘)	飛永 重行	同課国民宿舎望洋荘主任
参事(国民宿舎望洋荘)	大島 勝則	同課国民宿舎望洋荘主任
総務部		
次長兼人事課長	広瀬 章文	同部参事監兼人事課長
人事課		
参事(人事行政班)	小松 仁	同課課長補佐(人事行政班)
人事行政班参事補	田中 一也	政策企画課広報班参事補
人事課付主事(長崎県産業労働部商工金融課派遣)	石丸 裕憲	観光物産まちづくり推進課主事
人事課付参事(島原半島観光連盟派遣)	田中 秀穂	観光物産まちづくり推進課参事
人事課付課長補佐(島原半島ジオパーク推進連絡協議会派遣)	松尾 純白	観光物産まちづくり推進課課長補佐(観光物産まちづくり推進班)
人事課付参事補(島原半島ジオパーク推進連絡協議会派遣)	林田 真明	観光物産まちづくり推進課観光物産まちづくり推進班参事補
人事課付係長(島原地域広域市町村圏組合派遣)	植木 泰臣	農業委員会事務局農地班係長
人事課付主査(島原地域広域市町村圏組合派遣)	堀田 宏喜	国見総合支所主査
人事課付主査(島原地域広域市町村圏組合派遣)	原田 誠二	水道課主査
人事課付主査(県央広域環境組合派遣)	大石 真伸	教育委員会事務局生涯学習課主査
総務部付理事(雲仙・南島原保健組合派遣)	重野 淳	市民生活部付次長(雲仙・南島原保健組合派遣)
総務部付課長(雲仙・南島原保健組合派遣)	長田 幸男	市民窓口課課長補佐(市民生活班長)
人事課付参事	馬場 浩介	小浜総合支所産業建設課参事(産業建設班長)
人事課付主査	豊田 千穂	教育委員会事務局総務課主査
行革推進室		
行革推進班参事補	長井 純也	同室行革推進班係長
主事	山口 明華	新規採用
財政課		
財政班参事補	草野 秀博	農林水産課農業班係長
主査	徳永 真幸	健康づくり課主査
管財課		
参事監兼課長	山本 松一	監理課長
参事(財産管理班長)	坂本 英知	同課課長補佐(財産管理班)
課長補佐(契約班長)	菅 康郎	同課契約班参事補
課長補佐(財産管理班)	高原 務	収納推進課収納推進班参事補
契約班参事補	荒木 芳展	財政課財政班参事補
工事検査室		
参事(検査班長)	松橋 秀明	教育委員会事務局総務課参事(環境整備班長)
主査	木場 俊郎	同室主査(検査班長)
市民生活部		
次長兼市民窓口課長	岩永 判二	議会事務局次長
市民窓口課		
参事(市民生活班長)	松田 究	政策企画課参事(地域振興班長)



◆問い合わせ 人事課 (☎38-3111)

新 職 名	氏 名	前 任
参事(市民生活班)	宮田 勉	税務課参事(固定資産税班長)
課長補佐(市民生活班)	関 隆夫	市民窓口課課長補佐(国保年金班長)
主査	川原 信二	同支所主事
産業建設課		
参事(産業建設班長)	岩永 政吉	管財課参事(財産管理班長)
参事(産業建設班)	田中 睦	同課産業建設班主任
産業建設班参事補	川原 隆宏	子ども支援課子育て支援班参事補
南串山総合支所 産業建設課		
課長補佐(産業建設班長)	福田 昭雄	小浜総合支所市民生活課課長補佐(市民生活班)
産業建設班参事補	林田 隆俊	水道課給水班参事補
教育委員会事務局 総務課		
課長補佐(環境整備班長)	本田 孝博	瑞穂総合支所産業建設課課長補佐(産業建設班)
主査	川井 綾	瑞穂総合支所主査
主査	白山 貴幸	国見総合支所主査
主査	境川 公彦	同課主事
学校教育課		
主幹指導主事(教育指導班長)	小田 達也	同課主幹指導主事(教育指導班)
主幹指導主事(教育指導班)	草野 勝文	同課主任指導主事(教育指導班)
主任指導主事(教育指導班)	黒岩 洋史	同課教育指導班指導主事
生涯学習課		
生涯学習班参事補	江崎 亮太	同課文化財班参事補
スポーツ振興課		
課長	小島 秀勝	瑞穂総合支所産業建設課課長補佐(産業建設班長)
スポーツ振興班参事補	吉田 茂	環境政策課廃棄物対策班参事補
スポーツ振興班参事補	林田 幸一	市民安全課市民安全班係長
国体準備室		
室長	松尾十七治	スポーツ振興課長兼国体準備室長
国体準備班係長	林田 貴子	市民窓口課国保年金班係長
国体準備班係長	卜部 直樹	同室主査
農業委員会事務局		
局長	酒井 忠信	市民福祉部長兼福祉事務所長
次長(課長級)	吉田 文博	土黒保育所長

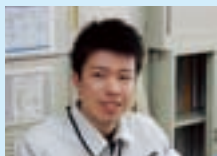
退職 (平成24年3月31日付)

氏 名	前 任
力野 和久	議会事務局局長
中山 孝	観光物産まちづくり推進本部長
緒方 和人	建設整備部長
溝内 正人	農業委員会事務局局長
宅島 辰明	小浜総合支所長兼産業建設課長
渡部 悦子	人事課付参事
金澤 和則	市民窓口課参事(長寿医療班長)
森下 一富	南串山総合支所産業建設課参事(産業建設班長)
江川 康子	教育委員会事務局生涯学習課参事(生涯学習班)
林田 鈴子	市民窓口課参事(戸籍班長)
宮川チエ子	子ども支援課参事(子ども健康班)
草野美津子	用地課参事(用地班長)

長崎県教育庁へ	氏 名	前 任
平成24年3月31日付(長崎県教育庁教育センター研修部義務教育研修課長(参事))	寺田三千裕	教育委員会事務局学校教育課主幹指導主事(教育指導班長)

長崎県へ	氏 名	前 任
平成24年3月31日付(長崎県環境保健研究センター主任研究員)	船越 章裕	環境政策課環境班係長

新 職 名	氏 名	前 任
道路河川課		
維持班参事補	北川 貴房	同課維持班係長
改良班係長	横田 博文	同課主査
主査	富永 幸一	南串山総合支所主査
主査	横田 俊介	愛野総合支所主査
主事	奥野 志朗	教育委員会事務局総務課主事
主事	林田 覚	新規採用
建築課		
主査	前田 真也	同課主事
用地課		
課長補佐(用地班長)	山下 金光	同課課長補佐(用地班)
用地班参事補	三浦 邦宏	同課用地班係長
主査	寺田 博文	同課主事
水道課		
水道管理班参事補	鶴殿 光輝	同課水道管理班係長
給水班参事補	大場 利信	道路河川課維持班参事補
給水班係長	廣瀬 祐二	同課主査
主事	平田 拓也	農漁村整備課主事
下水道課		
参事(下水道工務班長)	井手上 元	同課参事(下水道管理班長)
課長補佐(下水道管理班長)	久保田幸男	同課下水道工務班参事補
下水道工務班参事補	峰添 恒彦	同課下水道工務班係長
主査	吉尾 将悟	同課主事
会計課		
会計管理者	荒木 強	観光物産まちづくり推進本部参事監(ジオパーク担当)
課長	大園 和典	市民安全課長兼消費生活センター所長
支出班参事補(班長)	中尾 幸治	同課支出班参事補
国見総合支所 市民生活課		
参事(市民生活班)	竹田久美子	土黒保育所参事
市民生活班参事補	江副 真理	土黒保育所参事補
主査	岩 博文	人事課付主査(県央県南広域環境組合派遣)
主事	村里 英洋	農林水産課主事
産業建設課		
参事(産業建設班長)	島田 克子	税務課課長補佐(市民税班長)
産業建設班参事補	黒田 敏郎	同課産業建設班係長
産業建設班参事補	高木 芳弘	同課産業建設班係長
瑞穂総合支所 市民生活課		
主査	吉田 まゆ	政策企画課主査(男女共同参画センター担当)
主事	中村 奈央	税務課主事
産業建設課		
産業建設班参事補(班長)	上田 泰秀	下水道課下水道工務班参事補(班長)
産業建設班参事補	斉藤 誠	同支所市民生活課市民生活班参事補
愛野総合支所 市民生活課		
市民生活班係長	田中 文女	同支所主査
主査	柴田 英知	農林水産課主査
千々石総合支所		
支所長兼産業建設課長	木戸 庁一	農林水産商工部次長兼農漁村整備課長
市民生活課		
市民生活班参事補	草野由可志	福祉課市民福祉班参事補
産業建設課		
主査	本岡 勇樹	同支所主事
小浜総合支所		
支所長兼産業建設課長	野口 龍吾	千々石総合支所長兼産業建設課長
市民生活課		
課長	宅島 良則	福祉課長



農林水産課  
庄崎 智樹



道路河川課  
林田 覚



行革推進室  
山口 明華



政策企画課  
酒井 久仁

私たち、新人職員です。

雲仙市発展のため、一生懸命がんばります。  
よろしくお願ひします。

# 5月14日から国保の 特定健診が始まります



自分の体のことを知り、気付かないうちに忍び寄る生活習慣病の予防をすることで、非常に重い病気にならないようにし、健康で健やかな生活を送りましょう。

## ●特定健診とは…

特定健康診査（特定健診）とは、生活習慣病の原因となるメタボリックシンドローム（内臓脂肪症候群）に着目した健診です。

市では、**国民健康保険の40歳～74歳の人を対象**に、腹囲の測定など新たな検査項目を加えて、メタボの該当者または予備群となる人を早期に発見し、改善のための支援を行います。集団健診と個別健診（医療機関での受診）を実施しており、**どちらも無料**で受診できます。



皆さんは、特定健診についてよくご存知でしょうか。  
平成24年度に特定健診の最終受診率が確定されます。  
その結果によっては、国保税への影響が考えられます。

## 国保税への影響

国の制度により、市町村は、平成24年度の特定健診の**目標受診率が65%と定められています**。  
（雲仙市の平成23年度の実受診率（見込み）は約40%です）

達成できない場合、**ペナルティ（罰則）**として市が国に支払う**負担金が増額**されます。

雲仙市の場合、最大、**約7,000万円の負担増となる可能性**があり、この場合、**皆さんが支払われている国保税にも影響**があります。

◎通院中の検査と、特定健診の検査項目は異なりますので、必ず特定健診を受けてください。南高医師会の医療機関（雲仙市・南島原市）に「通院中」の人で、個別健診を希望する場合には、担当医師にご相談ください。

◎「忙しくて時間がない」という人も、自分のため、家族のために、ぜひ年に1回健診を受けましょう。あなたが病気になればもっと大変です。



**皆さんの健康と雲仙市の国保財政のために、ぜひ受診を！**

■ 問い合わせ 市民窓口課 国保年金班（☎38-3111）



# 5・6月の集団健診



健診の種類によって対象者や自己負担金などが異なります。  
詳しくは、世帯配布の健診のお知らせをご覧ください。

●特定健診・若年者健診・がん検診など

【受付時間】（午前）午前8時30分～10時 （午後）午後1時～2時30分

※**午前**の日は、胃がん検診と腹部エコー検査も受けることができます。

健（検）診の種類	町	実施日	対象地区	会 場
特 定 健 診	小浜町	5月14日（月） 午後	富津	富津漁民センター
健 康 診 査		5月15日（火） 午後	北本町、木場、金浜	小浜体育館
若 年 者 健 診		5月16日（水） 午後	南本町、北木指、南木指、マリーナ	
		5月17日（木） <b>午前</b>	雲仙、北野、飛子、木場	
+		5月18日（金） <b>午前</b>	富津、北本町、金浜	
		5月19日（土） <b>午前</b>	山畑、大亀、南本町、北木指、南木指、マリーナ	
結核・肺がん検診		5月21日（月） 午後	雲仙、北野	小浜老人福祉センター
+	国見町	5月31日（木） <b>午前</b>	神代地区（山ノ上、楠高、上里、上古賀、下古賀、片田、小路）	神代研修センター
		6月1日（金） <b>午前</b>	神代地区（西里、東里、向町、川西、川東）	国見農村環境改善センター
		6月2日（土） <b>午前</b>	多比良地区	
		6月5日（火） 午後	魚洗川、百花台、小ヶ倉、馬場第一、馬場第二、高下第一、高下第二、高下第三	馬場集落センター
		6月6日（水） 午後	金山、轟木、港町、船津東、船津中央、船津西、北下原東、北下原西	国見農村環境改善センター
		6月7日（木） 午後	八斗木、宮田、篠原、川原田、今出、尾茂、南下原	
		6月8日（金） <b>午前</b>	土黒地区	

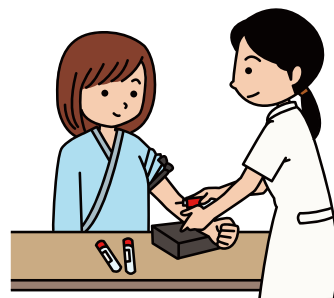
【対象者】 特定健診(40～74歳までの雲仙市国保加入者)／健康診査(後期高齢者医療加入者・40歳以上の生活保護受給者)／若年者健診(20～39歳の人で健診の機会がない人)／結核・肺がん検診(40歳以上)／大腸がん検診(20歳以上)／前立腺がん検診(40歳以上)／肝炎ウイルス検診(過去に検診を受けたことのない40歳以上)／胃がん検診(20歳以上)／腹部エコー検査(20歳以上)

問い合わせ

(特定健診・後期高齢者健診) 市民窓口課 国保年金班、長寿医療班 ☎38-3111  
(がん検診・若年者健診など) 健康づくり課 健康推進班 ☎38-3111



**\* 実施中 \***  
健診会場で歯科衛生士による歯科相談を無料で行っています。  
ぜひ、この機会にご相談ください。



# 嘱託職員を募集します

※申込期限 5月15日(火)

健康づくり課嘱託職員	
業務内容	市の保健事業、保健指導事業（公用車の運転あり）
勤務場所	市役所 健康づくり課
募集人員	若干名
雇用期間	6月1日～平成25年3月31日
勤務日・時間	月曜日～金曜日（祝日、年末年始の休日を除く） 午前8時30分～午後5時15分
応募資格	・保健師または管理栄養士、看護師の免許を有する65歳未満の人（平成24年4月1日現在） ・自動車運転免許を有する人 ・パソコン操作（文書作成、表計算）ができる人
報酬（月額）	・保健師 204,700円 ・管理栄養士 189,500円 ・看護師 181,900円 ・准看護師 166,800円 （通勤手当制度あり）
社会保険等	健康保険、厚生年金、雇用保険
選考方法	面接、作文
選考日・場所	申込者へ後日通知します。
申込方法	健康づくり課または人事課、各総合支所市民生活課に備え付けの「平成24年度雲仙市嘱託職員申込書」に写真を貼り、必要事項を自筆で記入の上、取得している免許証の写しを添えて、健康づくり課または人事課、各総合支所市民生活課に提出してください。
問い合わせ	健康づくり課 ☎38-3111

# 海水浴場管理運営業務受託者を募集します

平成24年度雲仙市海水浴場管理運営業務受託者を募集します。

希望する人は、必ず募集要項を確認の上、お申し込みください。

（募集要項は、管財課および各総合支所市民生活課に備え付けています。また、市ホームページにも掲載しています。）

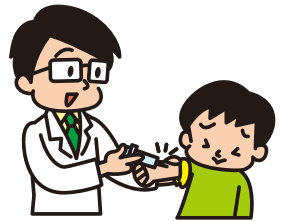
対象施設	長浜海水浴場（国見町神代戊地先）	千々石海水浴場（千々石町丙地先）
委託金額	916,650円（税込）	1,052,100円（税込）
業務委託期間	平成24年7月14日（土）～平成24年8月16日（木）まで	
業務時間	午前8時30分～午後5時まで	
販売営業	区域内での物品販売やレンタル業務を行う事ができる	
業務内容	海水浴場開設期間中の監視など、安全管理に関すること 海水浴場施設の維持管理に関すること など	
応募資格	当該施設の管理運営業務を円滑にかつ安定して遂行できる能力を有する、市内に住所を有する法人またはその他の団体（法人格は不問、個人は不可）で、法人税などについて滞納がないこと など	
申込方法	管財課または各総合支所市民生活課に備え付けの「管理運営業務申込書」に必要事項を記入し、必要書類を添付の上、管財課または各総合支所市民生活課に提出してください。	
申込受付期間	5月7日（月）～25日（金） 午後5時まで	
問い合わせ	管財課 財産管理班 ☎38-3111（内線 2361）	



13歳未満の子どもの予防接種

## 保護者が同伴できない場合は「委任状」が必要です

予防接種を受ける 13歳未満 の子どもに、  
保護者以外の方が同伴するときに必要です。



予防接種を受ける場合、保護者同伴が原則となっていますが、やむを得ず保護者が同伴できない場合(祖母などが同伴する場合など)、本年度から委任状が必要です。(保護者とは、親権を行う者または後見人をいいます。)

委任状は、市内の医療機関や子ども支援課、健康づくり課、各総合支所にありますので、ご利用ください。

※MR(麻しん風しんワクチン)Ⅲ期、Ⅳ期と日本脳炎(13歳以上)予防接種の場合は、予診票の保護者署名欄に署名することで、委任状の必要はありません。



## パパママひろば

妊娠中の人と家族を対象に、情報交換やおふろの入れ方の練習などを行います。  
前日までに、子ども支援課へ電話でお申し込みください。

【日時】5月19日(土) 午後1時～4時(受付は午後1時～1時15分)

【場所】愛野保健福祉センター 2階

【持ってくるもの】母子健康手帳

### 子育てサポートセンター会員募集!

保育園や学童クラブへの送迎、残業中の預かりなど、子育て中の“ちょっと困った!”を解決する応援をしています。随時、育児の支援を受けたい人(依頼会員)を募集しています。

### 5月の子育て支援センターイベント情報 (内容が変更になる場合があります)

施設名	イベント	施設名	イベント
〈国見町〉 【NPO法人子育てネット やまぼうしの会】 子育てひろば ほっかほか ☎78-2528	○国見ひろば ・11日：おりがみ (12:30～) ・18日：絵本とわらべ唄&ベビー マッサージ〈要予約〉 ・20日：森のムッレ教室 (9:00～11:30) ・22日・24日：ママ講座〈要予約〉 「簡単おやつ作り」 ・25日：親子自然遊び(0～3歳) (10:30～11:30) ○愛野ひろば(愛野保健福祉セン ター2階) ・2日：(連休のためお休みします) ・9日：絵本とわらべ唄 (13:00～15:00) ・16・23・30日：通常開催 (10:00～15:00)	〈小浜町〉 【小浜保育園】 すくすくルーム ☎76-0117	○親子教室…毎週火・金曜日 10:00～12:00 ・1日：親子制作 こいのぼりバッグ ・8日：お外で元気に遊ぼう! ・11日：お母さん だーいすき♡ ・15日：身長・体重測定 ・18日：楽しく踊ろう!親子リズム ダンス♪ ・22日：お話でてこい!たのしい 紙芝居 ・25日：親子ピクニック 足湯に行こう! ・29日：(5/25雨天時) 親子ピクニック予備日
〈吾妻町〉 【うせん辻幼稚園】 ピヨちゃんクラブ ☎38-3306	○園庭開放…毎週月・水・金曜日 10:00～15:00 ○親子教室 ・11日：手遊び・絵本のよみきかせ ・25日：食育シアター	〈南串山町〉 【八幡保育園】 八幡保育園子育て 支援センター ☎88-2177	○親子遊び：毎週水曜日 ・2日：お外で遊ぼう! ・9日：母の日のプレゼント作り ・16日：ボール遊び楽しそう! ・23日：保育園をのぞいてみよう! ・30日：お気軽クッキング〈要予約〉 ○らく楽 ヨガ： ・7日・14日 (13:15～14:15)

※市ホームページにも詳しく掲載しています



## 皆さんからいただいたご意見を紹介します

毎月、いただいた広報うんぜんへのご意見などの中から、広報班にて抽出し、掲載します。プレゼントの当選とは関係ありません。また、文章は添削する場合があります。



4月の応募総数は、**32**通でした。(※4月23日までの到着分)

雲仙市が馬術競技会場に決定したので、見る人のマナーや馬の気持ち、競技についてなど、私は馬のことが全くわからないので、応援するにあたって何をどう応援したらいいのか、どこを見て楽しんだらいいのか、おしえてほしいなと思いました。TVで見ると騎手はカッコいいし、生で見れることはそうそうないので特に子ども達には刺激になることまちがいないので是非、おねがいしたいです。

(たんぼぼ 49歳女性)

―国民体育大会で行われる馬術競技は、定められた種々の動き方をしてその優美さを競ったり、色彩や形状の異なる障害物をミス無く飛び越したりする競技です。馬は臆病な動物なので、怖がらせたり、驚かせるようなことはしないようにし、演技中のフラッシュ撮影はご遠慮ください。また、所定の位置で観戦してください。最後には、競技・演技を終了した選手の皆さんに、あたたかい拍手を送ってくださいね。

◆ ウォーキング・マップについて、子育て中は、住んでいる町

でさえ仕事にも追われ歩いて見てまわることがありませんでしたが、今回のマップは、道順と共にポイントの写真もあり行ってみようという気にさせられました。ホームページも見てみます。

(TN 60歳女性)

―外出が心地よい季節になってきました。ぜひ、ウォーキングを楽しみながら、ご自分の好きな風景を探してみてください。

◆

私の住んでいる小浜温泉で、湯祭りがありました。夜の8時から、全九州花火師大会があつて、大勢の人達で、にぎわいました。市宮浴場浜の湯は、夜十時営業までなので、皆さん大喜びでした。

(SK 71歳女性)

―花火に、温泉、湯祭り。一度に楽しめるなんて、すごく得した気分になりますね。浜の湯の営業時間の延長を喜んでいただいて何よりです。

◆

米粉スイーツに興味があります。米粉というのが、新鮮な感じで、どんな味なのか、と興味深いですね。最近米粉パンなどもあり、米粉が今後さら

に食品開発されて、美味しい食材として親しまれていくのだから、と楽しみです。

(MT 54歳女性)

―今回、「米粉」に興味があるという意見がいくつか寄せられました。今後の米粉食品の広がりの可能性は確かに楽しみです。ね。おいしいお米ができる雲仙市だからこそ、期待大です。

◆

今、桜がきれいです。一年のうち何日間しか、人に注目されず、はかなく潔く散ってゆく姿に大昔から日本人の心をひきつけるものがあるんですね。

(HM 54歳女性)

―きらびやかに咲いて、早々と散っていく桜。そんなところに美意識を感じてきたことは、日本人の素晴らしいところだと思います。

◆

5月14日から始まる健康診査。受診しようと思います。昨年は受けなかつたので今年度はかならず受けようと思つています。

(はじめママ 41歳女性)

―健診を受けて、安心した日々を過ごしましょう。周りの人たちの中で、職場などで健診を受

ける機会がない人たちへも、ぜひ健診の受診を呼びかけてください。

◆

雲仙じげもん便りのルーツの話題は非常に興味深いです。実は私もルーツは四国ではないかと感じたりしております。

(ヨシヨシ 59歳女性)

―「島原の乱」という教科書で習う出来事を通じた南串山町と小豆島とのつながり。400年近い歴史を超えた交流に歴史ロマンスを感じます。なんだか歴史が身近に感じられる話題ですね。

◆

毎月楽しみにしている広報うんぜんです。いろいろな情報から、とても勉強になりうれしく思います。これからも大変でしようが、よろしくおねがいします。

(ミカンちゃん 29歳女性)

―ありがとうございます。今号から編集担当者が1人変わりました。不慣れな点もありますが、既存の担当者と共に一生懸命がんばりますので、引き続き「広報うんぜん」の応援をよろしくお願いします。



# カーネーション(雲仙ブランド)を4人にプレゼント!

雲仙ブランドに認定されている瑞穂カーネーション部会のカーネーションは、土づくりに徹底的にこだわり、他産地との差別化に取り組んでいます。そのため、高品質のカーネーションとして、市場から高い評価を得ています。

この「カーネーション」を、ハガキをいただいた人の中から抽選で、4人にプレゼントします。



写真はイメージです。実際の商品とは異なることがあります

皆さんからのお便りをお待ちしています

## ■応募方法■

ハガキに、①氏名(ふりがな)、②年齢、③性別、④住所、⑤電話番号、⑥ペンネームまたはイニシャル、⑦広報うんぜんへのご意見・ご感想や取り上げてほしい記事・話題、身近に起こった出来事などを書いて、郵送でご応募ください(1人1通まで)。応募締切は、**5月21日(月)当日消印有効**です。なお、当選の発表は、商品の発送をもって代えさせていただきます。

◎あて先

〒859-1107 雲仙市吾妻町牛口名714番地  
政策企画課 広報班 「読者プレゼント」係

■問い合わせ 政策企画課 広報班(☎38-3111)

## ■商品に関する問い合わせ

雲仙市物産販売促進協議会  
〒859-1107 雲仙市吾妻町牛口名714  
(観光物産まちづくり推進課内)  
☎0957-38-6848(直通)

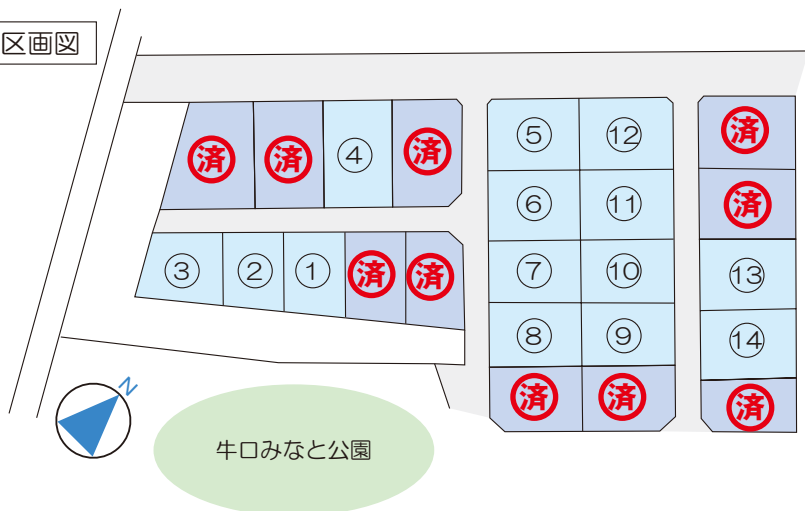
※個人情報の取り扱いについては、「雲仙市個人情報保護条例」に基づき、適正に行います。なお、当選者の個人情報につきましては、プレゼント発送のために商品取り扱い事業者に提供しますので、あらかじめご了承ください。

※必要事項が未記入の場合には、プレゼント抽選の対象となりませんので、ご注意ください。

## 牛口みなとタウン 宅地分譲中

区画図

	地番	面積	分譲価格
①	745番19	306㎡	2,877,624円
②	745番20	282㎡	2,651,928円
③	745番21	321㎡	3,018,684円
④	745番24	451㎡	4,362,072円
⑤	745番26	411㎡	3,975,192円
⑥	745番27	389㎡	3,658,156円
⑦	745番28	355㎡	3,338,420円
⑧	745番29	355㎡	3,338,420円
⑨	745番32	349㎡	3,281,996円
⑩	745番33	349㎡	3,281,996円
⑪	745番34	383㎡	3,601,732円
⑫	745番35	404㎡	3,907,488円
⑬	745番38	423㎡	3,977,892円
⑭	745番39	410㎡	3,855,640円



- 所在/雲仙市吾妻町牛口名字牛口 ●地目/雑種地 ●用途地域/都市計画区域外、用途指定なし ●電気/九州電力 ●ガス/各戸プロパン ●上水道/市営 ●下水道/公共下水道 ●交通/島原鉄道吾妻駅(徒歩5分)、島鉄バス雲仙市役所前バス停(徒歩10分) ●道路/アスファルト舗装(区画道路6m) ●教育施設(校区)/市立大塚小学校(徒歩15分)、市立吾妻中学校(徒歩10分) ●その他/公園に隣接

【申し込み資格】 次のいずれにも該当する個人または法人とします。○分譲代金の支払いができる ○成年被後見人もしくは被保佐人または破産者でない ○市町村税の未納がない

※詳しくは、管財課または各総合支所にある「牛口みなとタウン分譲のご案内」をご覧ください。雲仙市ホームページにも掲載中です。 問 管財課(☎38-3111)

## 市長としゃべってみゆう会募集中

政策企画課

市長が、市内各地域へ出向き、直接市民の皆さんと懇談することにより、市民と行政の相互理解を一層深め、参加と協働のまちづくりを積極的に進めることを目的とした、「市長としゃべってみゆう会」を開催しています。

各団体からの申し込みは、随時受け付けています。

**申・問** 政策企画課 秘書調整班  
(☎38-3111)



第13回 市長としゃべってみゆう会の様子

## 就職したい人を応援します

商工労政課

### 雲仙市就職支援相談事業

「就職活動は不安だらけ」、「どんな仕事が向いているんだろう」、「ハローワークの利用方法がわからない」など、就職に関して悩んでいる皆さん！専門家によるアドバイスが受けられます。お気軽にご相談ください。

**日時** 5月24日(木)

- ①10:30~11:20
- ②11:30~12:20
- ③13:30~14:20
- ④14:30~15:20
- ⑤15:30~16:20 のいずれか

**場所** 愛野町公民館

**相談** 1人約50分(電話予約制)

**対象** 雲仙市内在住または雲仙市へUJIターン希望者

**予・問**

商工労政課  
(☎38-3111)



## 今月の「はあと」障害者巡回相談

福祉課

障害者相談支援事業所「はあと」(市委託事業者)と「障害者就業・けんなん」(県委託事業者)では、障がいのある人やその家族を対象に、毎月巡回相談を行っています。

「福祉サービスの利用方法がわからない」、「障がいがあっても働きたいが、どうすればよいか」、「将来のことが不安」など、お気軽にご相談ください。(予約不要、無料)

**日時** 5月14日(月)

**午前** 午前10時~午後3時

**場所** 愛野町公民館 1階 会議室

**問** ・福祉課 障害福祉班  
(☎36-2500)  
・障害者相談支援事業所「はあと」  
(☎36-3850)

## 手話奉仕員養成講座を開催します

福祉課

聴覚に障がいのある人への理解を深め、簡単な手話が理解でき、挨拶や自己紹介などの会話ができる程度の手話を習得することを目標に、手話奉仕員養成講座を行います。

**日時** 6月1日(金)~11月16日(金)

19:30~21:30

毎週金曜日(祝日を除く)全25回

**場所** 愛野町公民館2階 大会議室

**対象** 成人(市外在住者も可)

**定員** 30人(先着順)

**申込期間**

5月1日(火)~5月25日(金)

**申込方法** 住所・氏名・連絡先を電話またはファックスで申し込んでください。

**申・問** 福祉課 障害福祉班  
(☎36-2500) (FAX36-8900)

## スポーツ大会出場激励費を交付

スポーツ振興課

市では、競技スポーツの充実や健全な社会体育の振興を図るため、県内の予選を勝ち抜き、県代表として九州・全国や国際大会へ出場する個人または団体に対し、健闘を祈念して激励費を交付しています。

**交付対象** 小中学生を除く、市内に住所を有する人  
※交付対象人数は、各大会要綱で認められた参加者以内とします。(参加者への重複交付は行いません)

※選拔選手として各種上位大会(九州大会以上)へ出場する場合でも交付対象とします。

**交付額** (交付額1人当たり)

国際大会 30,000円

全国大会 20,000円

九州大会および西日本大会10,000円

**提出書類**

- 申請書兼請求書
- 予選大会の結果などが確認できるもの
- 出場する大会の開催要綱
- 出場する大会へ提出する選手名簿
- 結果報告書

**注意点**

- 大会出場前に申請を行ってください。
- 大会出場後は、速やかに出場結果報告書を提出してください。
- 交流大会への出場は、上記交付額の半額を交付します。  
※交流大会とは、ねりんピック、スポーツ・レクリエーション祭や、大会名に「交流」を含むものとします。

**問** スポーツ振興課 (☎37-3113)

## 4月から自動車臨時運行許可申請手続きは総合支所でも!

未登録自動車・検査証の有効期間満了車を、車検・登録などの目的で運行させる必要があるときは、自動車臨時運行の許可(仮ナンバーの交付)を受けなければなりません。この自動車臨時運行許可証の発行が、平成24年度から、市役所のほかに、各総合支所でもできるようになりました。

**問** 市民安全課 (☎38-3111)





# I 市からのお知らせ NFORMATION

## 廃食用油の回収にご協力ください

環境政策課

市役所本庁や各総合支所で、一般家庭から出る廃食用油の回収を行っています。4月からは、一部のストックハウス（国見神代、愛野、千々石、小浜北野、小浜南本町）でも、廃食用油の回収を始めました。

集められた廃食用油は、小浜町で行っている、温泉廃熱を利用したバイオディーゼル燃料製造装置でリサイクルされ、市の公用車の燃料などに利用されています。自宅に廃食用油がある人は、ぜひ回収にご協力ください。

＜回収時の注意点＞

- ・ラードなどの動物性の脂は可能な限り混ぜないようにお願いします。
- ・固形化剤で固めた油は回収できません。
- ・市役所の回収ボックスは、ストックハウス横に移設しましたので、ご注意ください。

問 環境政策課  
(☎38-3111)



## 歯科診療車がやってきます

福祉課

一般の歯科診療所での治療が困難な障がい者（児）および一般の歯科診療所に通院困難な人を対象に、巡回歯科診療を行います。

ただし、付き添いの方が同伴することが原則で、会場までの送迎が必要です。

**実施日時** 6月、7月、平成25年1月の毎週金曜日 午前10時30分～午後0時30分と午後1時～4時

**実施場所** 県南保健所（6、7月）  
小浜町南本町公民館（1月）

**診療費用**

保険診療となるため、自己負担があります。保険証、原爆手帳、障害者手帳などを持参してください。

**申込締切**

6月および7月分は5月21日(月)  
平成25年1月分は12月17日(月)

**申込方法**

福祉課または本庁市民窓口課、各総合支所市民生活課に備え付けの申込書に必要事項を記入し、申し込んでください。

問 福祉課 障害福祉班 (☎36-2500)

## 市民講座UNZEN 受講者募集

生涯学習課

### ◆金さんの「楽しい韓国語教室」

国際交流員の金さんといっしょに、「韓国語」と「韓国の文化」などを勉強しませんか？

**日時**（全木曜日）

5月24日、31日

6月7日、14日、21日、28日

7月5日、12日、19日

8月9日

昼の部：14：00～15：30

夜の部：19：30～21：00

※各全10回

**対象** 一般

**定員** 各20人程度

**講師** 金 銀淑 氏

**費用** 無料

**持参品** 筆記用具

**会場** 吾妻町ふるさと会館

**申込期間** 5月7日(月)～18日(金)

**申込先** 生涯学習課 吾妻駐在  
(☎38-3108)

### ◆郷土の手仕事教室 ～「ゴキブリ団子」と「味噌納豆」づくり～

初夏の手仕事「ゴキブリ退治の団子づくり」と秋の手仕事「味噌の仕込み」と「味噌納豆づくり」を学びます。

**日時・内容**

①5月28日(月) 13：30～15：00

ゴキブリ退治の団子づくりと簡単おやつづくり

②9月24日(月) 10：00～14：00

味噌の仕込みと郷土料理

③9月26日(水) 10：00～14：00

味噌納豆づくりと郷土料理

**対象** 一般

**定員** 20人

**費用** 1,500円程度

(初回で徴収)

**持参品** エプロン、三角巾、

手拭き用タオル、筆記用具

**会場** 国見農村環境改善センター

**申込期間**

5月8日(火)～5月18日(金) ※先着順

**申込先** 生涯学習課 国見駐在  
(☎78-1100)



## 雲仙市文化公演モニター ご応募お待ちしております！

芸術・文化の振興に役立てるため、雲仙市文化公演モニターを募集します。モニターには、雲仙市内の文化会館（国見町文化会館、吾妻町ふるさと会館、ハマユリックスホール）で開催する音楽、舞台芸術イベントを鑑賞（無料）いただき、アンケートで意見や感想を伺います。

**【応募条件】** 18歳以上で、実施予定の全てのイベントに参加できる人

**【応募方法】** 生涯学習課・各駐在、市内文化会館に備え付けの登録申込書に必要事項を記入し、メールやFAX、郵送または窓口で申し込んでください。

※登録用紙は、市ホームページからもダウンロードできます。

**【応募締切】** 5月25日(金) **【募集人数】** 10人

**【公演予定】** 年5回程度

◆東京カンマーコーアコンサートin雲仙

6月17日 吾妻町ふるさと会館

◆京都大学交響楽団演奏会

8月28日 ハマユリックスホール

◆移動美術館 Art Moving

9月7日～17日 国見町文化会館

◆鼓童ワン・アース・ツアー2012伝説 10月8日 ハマユリックスホール

◆よしながこうたく講演会 平成25年2月17日 国見町文化会館

問 教育委員会生涯学習課 (☎37-3113)



# 情報 Information

## 募集

### 島原病院正規職員(地方公務員)

採用職種 薬剤師、管理栄養士  
採用予定 各若干名

受験資格 薬剤師：昭和41年4月2日以降に生まれた人で、

薬剤師免許を有する人、または平成25年春までに免許取得

見込みの人/管理栄養士：昭和47年4月2日以降に生まれた

人で、管理栄養士の免許を有する人(ただし、病院での

栄養管理業務の実務経験が3年以上ある人)

申込締切日 5月25日(金)午後5時30分必着

試験日・試験内容 6月2日(土)、  
作文・適性検査・面接試験

採用予定日 7月1日以降

試験案内・受験申込書の配布先

島原病院などで配布しています。同病院のホームページからもダウンロードできます。

問 長崎県島原病院総務係

☎0957(63)1145

### 要約筆記講習会

要約筆記とは、聴覚に障がいのある人たちのコミュニケーション方法の一つで、聞こえにくい人のために話の内容を書いて通訳することです。耳の自由な人のために、少しでも役に立ちたいと思われる人の受講をお待ちしています。

日時 6月2日(土)～9月1日(土)

午前10時～午後3時

内容 毎週土曜日

基礎課程(16回)応用課程(10回)の全26回

テキスト代 1,050円(ただし、受講料は無料)

場所 島原市福祉センター

講師 島原要約筆記会 すまい

対象 どなたでも参加できます

申込期限 5月31日(木)

申込・問 島原市社会福祉協議会

☎0957(63)3855

平成24年度 狩猟免許試験

試験種目 網猟免許、わな猟免許  
第1種、第2種銃猟免許、  
一次試験 知識試験(網・わなは同日に二次試験まで行います)

30分から受付

会場 諫早文化会館・島原振興局

二次試験 実技試験(銃)

日時 8月7日(火)

会場 諫早文化会館

申込期間 5月14日(月)～6月8日(金)まで

申込・問 島原振興局農林水産部農業企画課

☎0957(62)3610

狩猟免許試験のための講習会

日時 6月15日(金)～16日(土) 午前10時～午後5時

会場 諫早文化会館

申込期間 5月14日(月)～6月8日(金)まで

申込・問 (社)長崎県猟友会

☎095(822)7213

平成24年度 狩猟免許更新講習会

日時・会場

①8月3日(金) 島原文化会館

②8月31日(金) 諫早文化会館

受付期間 6月1日(金)～

提出・問 島原振興局農林水産部農業企画課

## お知らせ

### 田代原キャンプ場開設

開設期間 5月1日～10月31日

休場日 木・金曜日

※祝日、夏休み期間は開場します。  
※悪天候の場合など、休場することもあります。

### 参考料金

・入場料 一時利用 100円  
・宿泊利用 大人300円、子ども100円

・テントサイト使用料

一時利用 1張 500円

宿泊利用 1張 1000円

設備 テントサイト15区画・管理棟・炊事棟・トイレ・温水シャワー・野外炉レンタル用品・ラ

ンタン・テント・バーベキューセット・寝具一式・食器セット

問 キャンプ場管理棟

☎0957(78)2331

### 交通安全シールを

寄贈いただきました

交通安全に役立ててほしいと、手づくりの交通安全シールを寄贈いただきました。

これから、交通安全関係会議などの折に配布するなど、交通安全の啓発活動の一環として活用していきます。

愛する家族のため、知人のために、運転者も歩行者も交通ルール

**島福倶楽部** 島原⇄博多3ヶ月バス乗り放題

会費 3ヶ月 **¥5,000**

7:30(有家・有馬) 8:00(加津佐) 8:45 9:20 11:45 12:00  
 島原⇄口之津⇄小浜⇄千々石⇄福岡空港(国際線)・博多駅  
 20:30 20:00(加津佐) 19:15 18:50 16:15 16:00  
 有家・有馬・加津佐にも停車します。完全予約制。 (社)長崎県観光連盟会員

3ヶ月 4月～6月・7月～9月  
 限定会員 10月～12月・1月～3月

新発見ふくおか

九運旅一第397号 観光庁長官登録旅行業第1744号  
 国際航空運送協会会員(IATA) 日本旅行業協会会員(JATA)

**(株)アジアネットツアー**

〒812-0011 福岡市博多区博多駅前3-6-1  
 TEL092(436)3678 FAX(436)3677

【広告】



を守って、交通安全を心がけましょう。



問 市役所 市民安全課

☎(38)3111

平成24年度自動車税(県税)納期限は5月31日(木)です

お近くの金融機関などで、納期内に納めましょう。自動車税は、コンビニエンス

ストアでも納付できます。問 県央振興局 税務部

☎0957(22)0508

一人でも多くの高校生に

応募の機会を願います

平成25年3月新規高等学校卒業予定者に対する応募・推薦に関する就職慣行は次のとおりです。

「平成24年度の応募・推薦方法は、応募・推薦開始日から10月14日までは一人一社制とし、10月15日以降は複数応募・推薦を可能とする」とこととなります。

一人でも多くの高校生が、公平な応募の機会が得られるよ

う、ご理解とご協力をお願いします。

問 長崎労働局職業安定課

☎095(801)0040

長崎県教育庁高校教育課

☎095(894)3354

視覚障害者の生活訓練

【点字訓練】

日時 5月9日(水)、15日(火)

午前10時～正午

午後1時～3時(交流会)

場所 小浜老人福祉センター

【パソコン教室】

毎週金曜日の午前中に行っています。

問 市福祉課 障害福祉班

☎(36)2500

### 雲仙市民 いきいきプラン

老人会以外の団体のかたのために(サロン・婦人会様等)

■宿泊コース お一人様 6,300円(1泊3食)

■日帰りコース お一人様 2,300円

- 上記写真の料理とは異なります。○送迎についてもご相談に応じます。

問 国民宿舎 望洋荘 ☎0957(74)3141

### もよおし

小浜歴史資料館

ジャカラランダ特別企画展

本多湯太夫秘蔵コレクション展

本多家初代親能は、江戸時代に、三河から小浜へ。親能の三男親次は、島原藩主松平忠房公から湯太夫の称号を与えられ、本多家は、代々湯太夫を引き継ぎ、小浜温泉発展の礎をきき、現在12代本多宣章氏が継承しています。この本多家が所蔵するコレクションの中から、逸品十数点を公開します。

期間 5月25日(金)～8月31日(金)

場所 小浜歴史資料館(湯太夫展示館)

展示品 勝海舟・中林梧竹・福沢諭吉の書 など

料金 300円(入館料100円込み)

／15人以上の団体 200円

問 小浜歴史資料館

☎0957(75)0858

### お詫びと訂正

広報うんぜん4月号の休日在宅当番医4月8日 愛野歯科口腔外科クリニックの電話番号が誤りでした。正しくは0957(36)7110です。深くお詫び申し上げます。

健康づくり課

### 有明ひまわり基金法律事務所

長崎県弁護士会所属 弁護士 大田 真和

取扱分野

相談

依頼費用

相談予約

借金問題(破産、再生、過払金請求など)、離婚、養育費、相続、後見、交通事故、労働、不動産など全般。ご相談は無料です。土日・夜間の相談も可能です。事件により、分割払(法テラス)、後払いも可能です。お電話にてお気軽にお問い合わせください。

ひとりで悩まずに お気軽にご予約ください。TEL.0957-61-0888

長崎県島原市今川町1850-1 大手門ビル5階 (電話受付:平日17:30まで)



【広告】



国際交流員 キム ウンスク 金 銀淑さんの

# スクさんの日々

vol.12

週末、朝起きて青空が見えると、私は散歩に出かけます。吾妻町に住んでいる私は、吾妻町や愛野町を中心に、普段散歩しています。今回は、皆さんに私の散歩道を紹介します。

まずは、愛野町野井地区。昔ながらの建物やいろんな花、小さい川、お寺などが続き、日本の建物や皆さんの生活の様子を感じることができます。私は、この散歩道が、日本を感じることができ、好きです。

次に、吾妻町阿母名から堤防道路にかけてです。小さな野花、線路、昔ながらの石垣、広い田んぼ。天気の良い日は、心地よく、散歩が楽しいところです。散歩中に列車が通ると、すごくラッキーな感じがします。

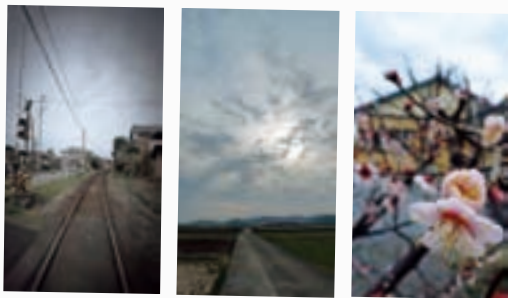
私は、去年の4月に雲仙市に来る前までは、ソウルに住んでいました。高いビル、たくさん車など、自然とは縁のない生活を送っていたので、雲仙市のすばらしい自然環境ときれいな風景は、私にとって、とてもうれしい贈り物でした。

しかし、皆さんにとっては、いつも見ている風景。普段生活していると、実はとてもすばらしいものなのに気付いていないことがたくさんあると思います。私は、雲仙市に来て、こんなにいい所はないなと思いました。皆さんも時々カメラを持って、ゆっくり家族で散歩してみてください。見慣れている風景も新鮮に感じるかもしれません。

雲仙市に来て、1年が経ちました。いろんな人と出会い、いろんなことが経験でき、幸せな1年でした。そして、これからさらに、雲仙市の皆さんと楽しく、新しい経験ができることを想像するだけで胸がいっぱいになります。皆さん、これからもよろしくお祈りします。



愛野町の散歩道で見つけた風景。  
春の花がいっぱい咲いていて、目の保養になりました。



吾妻町の散歩道で見つけた風景。  
何気ない風景も、私にとっては、うれしい贈り物。



姉妹都市

## 韓国求礼郡から、アンニョンハセヨ

春を告げたサンシユ

今年の冬は特に寒かったので、春の便りがとてもうれしかったです。

3月から4月にかけて、春の到来をいち早く知らせるサンシユが智異山の裾野を黄色く染めました。

黄色いサンシユは、春に咲き、秋には、赤い実をつけます。求礼郡のサンシユは、韓国内の約7割を占めています。2月中旬からつぼみが膨らみ始め、3月中旬には、黄色の花が満開になり、4月初めまで黄色い花の波の壮観な眺めを楽しむことができます。

また、サンシユでは、滋養・強壯の薬効があるサンシユ酒を作ることできます。毎年、3月中旬には、サンシユ祭りを行いますので、来年は、愛する家族と一緒に、春を感じにぜひ求礼郡へお越しください。



サンシユの壮観な眺め





# 5月6月 うんぜん 暮らしのカレンダー

●の対象者には、通知を送付しています。  
○午前の相談(受付/9:30~10:30、対象/H23.5~12月生)は参加自由。午後の相談対象者には、通知を送付しています。

- 5/1(火) ●行政相談(9:00~12:00、瑞穂町公民館、城行政相談委員)
- 2(水) ●行政相談(13:00~16:00、小浜総合支所、中村行政相談委員)  
●赤ちゃん健康相談(愛野保健福祉センター(愛野・千々石地区))
- 3(木)
- 4(金) ●雲仙モーモーフェスティバル インみずほ2012
- 5(土)
- 6(日)
- 7(月)
- 8(火) ●行政相談(9:00~12:00、国見総合福祉センター、稲本行政相談委員)  
●行政相談(13:00~16:00、千々石総合支所、中瀬行政相談委員)  
●遺言・契約等法律相談所(13:00~16:00、愛野町公民館、要予約(市民窓口課☎38-3111))  
●赤ちゃん健康相談(国見農村環境改善センター(国見地区))
- 9(水) ●行政相談(13:00~16:00、南串山総合支所、本田行政相談委員)  
●行政相談(13:30~16:00、吾妻町ふるさと会館、荒木行政相談委員)  
●赤ちゃん健康相談(小浜老人福祉センター(小浜・南串山地区))
- 10(木) ●人権擁護委員によるよろず相談所(9:00~12:00、吾妻町ふるさと会館)  
●原爆健診(受付10:00~11:00、13:00~14:00・千々石保健センター)  
●ポリオ(受付13:30~13:50、国見農村環境改善センター)
- 11(金) ●赤ちゃん健康相談(吾妻保健センター(瑞穂・吾妻地区))  
●日本ジオパークネットワーク総会
- 12(土) ●第5回ジオパーク国際ユネスコ会議(GEOPARKS 2012)(~15日)※詳細P11  
●絵本作家「とよたかずひこ」絵本読み聞かせ(14:00~吾妻町ふるさと会館)
- 13(日)
- 14(月) ●障害者巡回相談(10:00~15:00、愛野町公民館)
- 15(火) ●1歳6か月児健康診査(小浜老人福祉センター(小浜・南串山地区))
- 16(水)

- 17(木) ●1歳6か月児健康診査(国見農村環境改善センター(国見地区))
- 18(金) ●行政相談(13:30~16:00、愛野保健福祉センター、田尻行政相談委員)
- 19(土)
- 20(日) ●おばまじゃがいも掘り体験ツアー ※詳細P14
- 21(月)
- 22(火) ●原爆健診(受付13:00~14:00・国見農村環境改善センター)  
●1歳6か月児健康診査(吾妻保健センター(瑞穂・吾妻地区))
- 23(水)
- 24(木) ●雲仙市就職支援相談 ※詳細P30  
●2歳児親子歯科健診(愛野保健福祉センター(愛野・千々石地区))
- 25(金)
- 26(土) ●無料司法書士相談会(10:00~15:00、愛野町公民館)  
●雲仙市図書館8周年記念イベント(10:30~、雲仙市図書館)
- 27(日) ●雲仙市市長杯テコンドー選手権大会  
●クラシックカーミーティング2012イン雲仙 ※詳細P14
- 28(月)
- 29(火)
- 30(水) ●1歳6か月児健康診査(千々石保健センター(愛野・千々石地区))
- 31(木)
- 6/1(金) ●赤ちゃん健康相談(瑞穂町公民館(瑞穂・吾妻地区))
- 2(土)
- 3(日)
- 4(月) ●行政相談(9:00~12:00、国見総合福祉センター、稲本行政相談委員)  
●行政相談(9:00~12:00、瑞穂町公民館、城行政相談委員)
- 5(火) ●赤ちゃん健康相談(国見農村環境改善センター(国見地区))

## 人のうごき

■人口: 47,787人(前月比 -305人)  
男性: 22,707人/女性: 25,080人  
■世帯数: 16,679世帯(前月比 -30世帯)

## 今月の税

■固定資産税: 納期限は、5月31日(木)です

## 休日在宅当番医

■当番医 診療時間/9:00~17:00

■当番歯科 診療時間/9:00~12:00

当番医	電話番号	所在地	当番医	電話番号	所在地	当番医	電話番号	所在地
5月 愛野記念病院	36-0015	愛野町	5月 中村眼科医院	36-1060	愛野町	5月 梅津医院	78-5156	国見町
3日 公立新小浜病院	74-2211	小浜町	6日 公立新小浜病院	74-2211	小浜町	27日 京泊馬場医院	88-2050	南串山町
4日 土井歯科クリニック	38-6400	吾妻町	6日 堺歯科医院	78-2744	国見町	27日 末吉歯科	68-0150	島原市
5日 まつしま歯科医院	82-0600	南島原市	6日 高橋歯科医院	82-8852	南島原市	27日 菅歯科医院	85-2045	南島原市
5月 愛野記念病院	36-0015	愛野町	5月 愛野診療所	36-0009	愛野町	6月 本田医院	78-2768	国見町
4日 公立新小浜病院	74-2211	小浜町	5月 木戸医院	74-2046	小浜町	3日 泌尿器科・皮ふ科・菅医院	88-3151	南串山町
5日 瑞穂歯科医院	77-3770	瑞穂町	13日 徳永歯科医院	78-3105	国見町	3日 松本歯科医院	68-3872	島原市
4日 小嶺歯科医院	82-3535	南島原市	13日 入江歯科医院	82-1717	南島原市	3日 本多歯科医院	85-3535	南島原市
5月 愛野記念病院	36-0015	愛野町	5月 松尾胃腸科外科医院	78-1000	国見町	※休日在宅医は、都合により変更になる場合があります。医療機関に電話連絡後、受診してください。		
5日 公立新小浜病院	74-2211	小浜町	5月 天野医院	37-2015	千々石町			
5日 ねぎ歯科	77-4182	瑞穂町	20日 小嶺歯科医院	78-2366	国見町			
5日 前川歯科医院(西有家)	82-2255	南島原市	20日 川島歯科医院	84-2061	南島原市			



この印刷物は、石油系有機溶剤の一部を大豆油に置き換えたソイインキを使用しています。