

“つながり”で創る 賑わいと豊かさを 実感できるまち



広報

うんぜん

UNZEN

10

2019 October

vol.168

千々石町立第二小学校

平成31年9月20日発行



今月の主な内容

- すべての親が安心して子育てができるまち、雲仙市…2・3
- 第6回雲仙市民運動会を開催します!……………17

9月15日、千々石町で行われた、木場運動会の様子(詳細はP4)

～すべての親が安心して**子育て**ができ、
地域全体で子どもを見守るまち、雲仙市～



雲仙市
市民記者

作：佐野 実紗

令和元年**10月**開始!!

子育て応援講座
「子育て教室」の様子

幼児教育・保育の無償化 ～国の制度と雲仙市を比較して凄い所!!～

- ・雲仙市は副食費まで負担します!!=月4,500円程度を市が負担してくれます。
- ・主食費は保育所へお支払いor現物(お米or炊いたご飯)※園によって違います。

にこにこ赤ちゃん券 (雲仙市独自の0～2歳未満の育児用品等を対象とした助成) 詳細P8



Q 決められたお店では何の商品を買ってもいいのですか？
A 基本的には、育児用品です。
商品券のようなもので、おつりはできません。

Q 支給方法はどのようになりますか？
A 市役所で手続きをして、申請をすることで
手渡しで受け取ることができます。



産後ケア事業の拡大

産後訪問ケア事業に加え、産科医療機関等でのデイケア(通所型)、
ショートステイ(宿泊型)を開始します。

インフルエンザ予防接種助成を中学生まで拡大します

インフルエンザ予防接種は、医療機関で10月から受けられます。助成の対象は、これまで
小学生以下でしたが、中学生までに拡大されています。

病児・病後児保育の紹介 仕事と育児の両立を支援してもらいたい!!

病気や病気の回復期で、保育園などに通園できず、家庭でも保育できない期間に子供をあずけることができます。
詳しくはお問合せ下さい。

- 施設型**
 - ・くにみ子ども園 病後児保育センター ☎0957-78-2286(国見町)
 - ・えとう病後児サポートルーム ☎0957-61-1020(小浜町)
- 訪問型**
 - 長崎看護協会からの訪問型病児・病後児保育サポートセンター ☎0957-25-0807

雲仙市サポートセンターの紹介 子供の預かり、送り迎えを誰かに頼りたい!!

そんな時にサポートセンターの協力会員の方を頼って下さい。サ
ポートセンターの援助依頼申込みを子育てサポートセンター事務局
に出して、依頼会員に登録しておけば有料ですが、協力して貰えます。

- ・平日午前7時～午後8時 1時間600円
- ・土日祝、年末年始 平日午前6時～7時・午後8時～10時 1時間700円

問
雲仙市子育てサポートセンター事務局
☎0957-36-2500 FAX0957-36-8900
E-mail kososapo@city.unzen.lg.jp
(メールでの相談も受け付けています。)

雲仙市子育て支援センターの紹介

みるきいのベビーマッサージの様子



各支援センターでは親子遊びなど沢山の楽しいイベントが開催されているので、気軽に足を運んでみて下さい。各支援センター巡りをするのもいいし、近くの支援センターで同じ月齢のママとお話して近所のママとお知り合いになるのも楽しいかもしれませんね♡

名称	電話番号	開催場所	月	火	水	木	金
みるきい	☎0957-78-5655	国見町(くにみ子ども園)		○		○	○
ぽっかぽか	☎0957-78-2528	国見町(国見農村環境改善センター内)	○		○	○	
アリス	☎0957-77-2727	瑞穂町(洗心保育園)		○		○	○
ピヨちゃんクラブ	☎0957-38-3306	吾妻町(うせん辻幼稚園)	○		○		○
みんなのひろば	☎0957-36-1772	愛野町(すぎのご保育園)	○		○		○
すくすくルーム	☎0957-76-0117	小浜町(小浜こども園)		○		○	○
あおぞら	☎0957-88-2685	南串山町(串山保育園)	○		○		○

ここで
ママ達に質問

Q 今後雲仙市にあったらいいなと思う子連れ施設は何ですか？

A ♡雨の日でも遊べるような室内の遊び場、♡動物と触れあえるような施設

雲仙市の事業に協力をされている、佐藤助産師さんを紹介します

助産師の佐藤さんは、雲仙市が実施する産後ケア事業、新生児訪問、訪問型の病児病後児保育事業、パパママひろば、思春期教室など様々なところでママ達の育児をサポートして下さっています。9月12日には、佐藤さんが講師を務められた、市の生涯学習課主催の子育て応援市民講座「足育教室」が行われました。

助産院では、独自の事業として、ベビーカーフェ、ベビーマッサージ、産後ママのマッサージ、産後ヨガなどの教室も開催されているので、お問い合わせの上、お気軽に一度足を運んでみてはいかがでしょうか？

問 ☎090-5023-4618



教えてくれた人

さとう助産院
助産師 佐藤 信子さん

Q 近々どのようなイベントがありますか？

A 「母と子のミニクリスマスコンサート」を開催予定です。

Q ママ達へメッセージをお願いします。

A 育児は一人ではできないので、沢山の人の声を発して、誰かに頼って欲しいです。自分の子供と向き合って、楽しく育児をしましょう。



ココロアプリの紹介

※詳しくは [ココロンネット](#) 検索

～県や市からのお知らせや子育て応援店のお得な情報が得られます～

雲仙市内では、CAKEHOUSE Honda ・カフェフラップフラップ ・セブンイレブン ・ファミリーマート ・休暇村雲仙 ・株式会社東園 ・雲仙諏訪の池ビジターセンター ・食事処喜久でご利用できます。

記事の作成を終えて…

今回市民記者として、雲仙市の子育てについて取材をさせていただきました。とても子育て支援が充実している市だと感じました。子ども支援課の方々や佐藤さんへの取材を通して、子育ては周りの力に頼りながら、楽しむものだと思います。誰かの力を借りる事で、大変なことも大変ではなくなり楽しめる環境にある雲仙市は、やはり素敵だと思います。

私も0歳、2歳、5歳の子を持つママとして、いつも笑顔で子育てできるように、悩んだ時や、気持ちが沈みそうになった時は、誰かに相談して子育てを楽しみながら頑張りたいと思いました。

今回このような機会を与えて下さった秘書広報課の方々に感謝です。ありがとうございました。

佐野 実紗



天正遣欧少年使節ゆかりの地首長会議海外派遣事業

437年前にキリシタン大名の名代としてローマに渡った「天正遣欧少年使節」の四少年ゆかりの地関係市町（雲仙市、南島原市、大村市、西海市、波佐見町、宮崎県西都市）の中学生（雲仙市から2人が参加）が、8月5日～12日までイタリア共和国を訪問し、関連施設の視察や現地学生との交流、ローマ法王謁見などを行ないました。イタリアにて学んだ郷土の偉人の功績をはじめ、歴史や文化などを今後の生活に活かし、広い視野を持って活躍されることを期待します。



雲仙市立南串中学校3年
中村 葉菜さん(南串山町)

初めて海を渡り、日本とは異なる歴史や文化について学んできました。実際訪れてみると、1つ1つの建物それぞれが歴史そのもので、まるで、タイムスリップしたかのように現代から、古代ローマ時代へと移り変わり、鳥肌が立つぐらいとても驚きました。彫刻家ミケランジェロの作品はとても美しく、迫力がある絵を見て、本当に凄いなと思いました。この研修で学んだことをたくさんの方々に知ってもらい、遣欧少年使節のことがたくさんの方々の身近な存在にできるように、私たちが伝承していきたいです。



長崎日本大学中学校3年
堀川 純二郎さん(千々石町)

千々石町に生まれ育った僕は、「千々石ミゲル」について、父からたくさんの事を教わってきました。イタリア研修に参加でき、本当に嬉しく思いました。イタリアでは、ローマ法王とお会いでき、握手していただきました。法王の温かな手を肌で実感することができました。現地の学生との交流では、身近な話から打ち解ける事ができ、この時友達になった学生たちとは、今でも、アプリなどで連絡しあっています。短い期間でしたが、自分の目で実際に見たこと、心で感じたことを、もっと掘り下げて考察してみたいと思います。

秋季運動会が開催されました！

9月中旬から下旬にかけて、市内小学校で秋季運動会が行われました。



小学校の運動会は、たくさんの方々が運動会に参加し一体となって行われることに特徴があり、大玉転がしや地区対抗リレー等では、大人と子どもと一緒に、白熱した競技が繰り広げられました。

地域の方々からは、「明日からの筋肉痛が心配」という声も聞かれましたが、小学生の子どもたちとの息を合わせた共同作業に会場は大きな賑わいに溢れていました。

令和元年度 大きく伸びろ！ 南串の子ども大会

8月24日、南串第二小学校体育館で令和元年度「大きく伸びろ！南串の子ども大会」が開催されました。

ラジオ体操コンクールに始まり、長縄跳び、はしでつまんで、スリッパ飛ばし、じゃんけんポーンにぞうきがけ競争など6種目を行い、地域・親子で応援・歓声と大いに盛り上がり、夏休みの楽しい思い出になりました。



100回目のハッピーバースデー♪



前田スゞさん



酒井ツギエさん

瑞穂町にお住まいの前田スゞさんと国見町にお住まいの酒井ツギエさんが100歳を迎えられました。

前田さんは、雲仙市の介護予防教室「ころばんごと、がんばらんば体操」に毎月参加され、庭仕事などをし、元気に楽しく過ごされています。

酒井さんは、長生きの秘訣は「ストレスを溜めないこと」だそうです♪身の回りのことはご自分でされ、笑顔でお元気に過ごされている様子でした。

お二人とも、どうぞこれからも健康で長生きされて、幸せにお過ごしください。

川田金太郎氏による「須賀川ライブツアー」について



国見町在住の歌手、川田金太郎さんは、東日本大震災により甚大な被害を受けた福島県須賀川市の方々に元気と笑顔を取り戻してもらおうと、平成23年から毎年ライブ活動を継続されています。

9回目となる今回は、例年行われている須賀川市内の老人福祉施設に加え、今年1月に開館した須賀川市民交流センター「tette(てって)」においてライブを開催されました。川田さんと須賀川市の皆様の「絆」がより一層深まり、元氣と感動が溢れるライブとなりました。

「おやつのはimits大実験！」を開催しました



8月20日、吾妻町ふるさと会館において吾妻町内の小学生を対象に実験講座を開催しました。ピーカーの中にお菓子、毛糸、酢酸、お湯を入れ、毛糸を染めて着色料を調べる実験をしたり、糖度計でジュースの糖度を計ったりしました。

実験の後は、管理栄養士から「おやつやジュースにはたくさんの砂糖が入っていることが今日の実験でわかったと思う。砂糖を取り過ぎないように心がけて。」という話がありました。

参加した小学生からは、「色々な器具を使って実験したことが楽しかった。」「ジュースにたくさんの砂糖が入っていることがわかった。」などの感想が聞かれました。

雲仙市教育講演会が開催されました



8月21日、国見町文化会館において、市内全小・中学校の教職員を対象に、テレビキャスターの山本カヨ氏による雲仙市教育講演会(演題「いのち・愛・人権」)が開催されました。博多弁を交えた明るく軽快なトークに、約300名の参加者は熱心に聞き入っていました。参加者からは、「とても聞きやすい話でよかったです。出会いの大切さ、言葉が相手に与える印象の大切さなどたくさん学びました。」などの感想が聞かれました。

「お仕事帰りにちょこっとセミナー」を開催しました



8月26日、瑞穂町の九州ワコール製造(株)において、市内の企業にお勤めの方々を対象に、仕事帰りに気軽に参加していただける消費生活講座を開催しました。

契約の基本を始め、インターネットトラブル、出会い系サイト、情報商材、架空請求と、身近なトラブルを中心に、消費生活センターの相談事例を紹介しながら、対処法について説明をしました。参加者からは、「ネットで購入することがあるので、慎重に選びたい。」などの感想が聞かれました。

市内各地で敬老会が行われました



9月16日の敬老の日に合わせて、市内各地で敬老会が行われました。

各地区の自治会長さんが中心となり、長年にわたり地域に貢献された方々へ、感謝の気持ちを込めたおもてなしが行われました。小浜町雲仙地区の敬老会では、雲仙小学校の児童が力強いソーラン節を披露し、会場は大きな拍手に包まれました。

参加者の方は、「雲仙で老後を送ることができ、とても幸せです。このような素晴らしい敬老会を開催して下さる地域の方々には感謝の気持ちでいっぱいです」と嬉しそうに話してくださいました。



健康うんぜん21

【キラッと健康！応援プロジェクト】

体力や活力を維持するには、
運動の習慣化が大切です。
運動不足を感じている方、
健康づくりをしたい方など、まずは
気軽に取り組むことができる
「ウォーキング」から
はじめてみませんか？



ウォーキングのすすめ！

ウォーキングの効果

- ・心肺機能(持久力)の向上
- ・脚筋力の向上
- ・体脂肪(内臓脂肪)の減少
- ・高血糖の改善
- ・脂質異常症の改善
- ・ストレスの解消
- ・心のリフレッシュ
- ※習慣化をすることで効果があります。

ウォーキングをするときの注意事項

- ・準備運動をしましょう！(足首回し、膝の屈伸、アキレス腱伸ばしなど)
- ・正しい歩き方でウォーキングしましょう！
- ・水分を取りながらウォーキングしましょう！
- ・満腹時、空腹時のウォーキングはなるべく避けましょう！
- 早朝時** ウォーキングの前には水分補給・糖質補給を心がけましょう！
- 夜間時** ウォーキングをした後は、ぬるめのお風呂に入ったり、ストレッチをしたり、身体を落ち着かせるように心がけましょう！

正しい歩き方



ウォーキングシューズの選び方

- ・踵(かかと)のソールが少し厚めで、クッション性のあるものを選びましょう。
- ・紐かマジックテープで締め付けを調整できるものにしましょう。
- ・なるべく昼間(夕方)にサイズをあわせて購入しましょう。(足のむくみを考慮すること！)
- ・試着の際は店内を少し歩いてフィット感を確かめましょう。



令和元年度インフルエンザ予防接種がはじまります

この予防接種は個人予防目的のために行うものであり、自ら又は保護者の責任で接種を希望する場合のみ行います。ワクチン接種により、重症化予防の効果が期待できます。ただし、接種後、腫れや発熱といった症状が出たり、まれに重篤な症状を引き起こしたりする可能性もあります。このような点を理解したうえで、接種を受けてください。

	高齢者インフルエンザ予防接種(定期予防接種)	小児インフルエンザ予防接種(任意予防接種)
対象者	雲仙市内に住所を有する人 ①接種時に満65歳以上の人 ②60歳以上65歳未満の人であって、心臓、腎臓または呼吸器の機能に自己の身の周辺の日常生活行動が極度に制限される程度の障害を有する人、およびヒト免疫不全ウイルスにより、免疫の機能に日常生活がほとんど不可能な程度の障害を有する人(身体障がい者手帳1級程度)	雲仙市内に住所を有する 生後6カ月から 中学校3年生までの子ども ※令和元年度より、対象者を中学生まで拡大
接種回数 (接種間隔)	1回	①生後6カ月から12歳まで…2回 (2~4週間の間隔で接種) ※ほかの予防接種との接種間隔に注意して接種してください。 ②13歳以上…1回
実施接種期間	令和元年10月1日~令和2年2月29日	
接種場所	市内及び県内の接種可能な医療機関 (接種前に医療機関に確認してください。)	雲仙市・南島原市・島原市・諫早市の接種可能な医療機関 (接種前に医療機関に確認してください。)
自己負担額	1,500円 (医療機関でお支払いください。)	1回あたり 1,500円 (諫早市の医療機関は1回あたり1,717円) ※諫早市での予防接種の際、問診を受けて体調不良等で接種ができなかった場合、「接種不可料」が保護者負担となります。保護者の方は、お子さんの体質、健康状態など気をつけて体調の良いときに、接種してください。
持参品	①健康保険証 ②自己負担金	①母子健康手帳 ②健康保険証 ③自己負担金
その他	●医療機関に予約をして接種を受けてください。 ●予診票は実施医療機関に備え付けてあります。 ●生活保護世帯の人は無料ですが、確認書が必要です。本庁総合窓口課、各総合支所、福祉事務所保護課で確認書を発行してもらい、接種時に医療機関に提出してください。 ●接種時に雲仙市内に住所を有しない場合(転出等で異動)は、雲仙市の助成ができません。 ●個別通知はしません。	
お問合わせ	健康づくり課 健康推進班 ☎0957-36-2500	子ども支援課 子ども健康班 ☎0957-36-2500

10・11月の集団健(検)診

あなたはもう受けましたか？
受けて安心!! がん検診!!



■ 集団健(検)診 【受付時間 午前8時～10時】

町	実施日	会場
千々石	10月15日(火)	千々石保健センター
愛野	10月16日(水)	愛野保健福祉センター
国見	10月17日(木)	国見町文化会館
	10月18日(金)	
南串山	10月28日(月)	南串山保健福祉センター
小浜	10月29日(火)	小浜体育館
吾妻	10月30日(水)	吾妻町ふるさと会館
	10月31日(木)	
瑞穂	11月1日(金)	瑞穂町公民館

健(検)診種類	対象者	料金
特定健診	40～74歳の国保加入者	無料
後期高齢者健診	75歳以上	無料
若年者健診	20～39歳	700円
大腸がん検診	20歳以上	無料
結核・肺がん検診	20歳以上	無料
前立腺がん検診	40歳以上の男性	500円
肝炎ウィルス検診	40歳以上の未受診者	無料
胃がん検診★	20歳以上	500円
腹部エコー検査★	20歳以上の5歳ごとの年齢	1,300円

※70歳以上の方、生活保護の方(確認書が必要)は、無料です。

申し込みの必要はありません。都合の良い日時・会場で受診できます。

※受診当日は朝食はとらないでください。

★胃がん検診・腹部エコー検査を受ける方は、前日の午後9時以降は、飲食不可(少量の水または湯冷まし可)

<受診の際に必要なもの>

- ◆健康保険証 ◆自己負担金
- ◆無料クーポン券(対象者のみ)
- ◆受診券(特定健診、後期高齢者健診、腹部エコー検査)

■ 婦人がん検診

町	実施日	受付時間	会場
南串山	◆ 10月8日(火)	午前8時30分～10時30分	南串山保健福祉センター
		午後1時～3時	
	10月9日(水)	午前8時30分～10時30分	
愛野	10月9日(水)	午後1時～3時	愛野保健福祉センター

健(検)診種類	対象者	料金
子宮がん検診(頸部)	20歳以上の女性	300円※1
乳がん検診(マンモグラフィ)	40歳以上の女性	500円※2
骨粗しょう症検診	40～70歳の5歳ごとの女性	300円

◆の日は骨粗しょう症検診が受診できます。

※70歳以上の方、生活保護の方(確認書が必要)は、無料です。

※1:平成31年4月1日現在で20歳の方は、無料クーポン券対象者

※2:平成31年4月1日現在で40歳の方は、無料クーポン券対象者

詳しくは、世帯配布の

「雲仙市健(検)診のお知らせ」

または、市ホームページをご覧ください。



問

◆特定健診・後期高齢者健診 総合窓口課 保険年金班

☎0957-38-3111

◆がん検診・若年者健診 など 健康づくり課 健康推進班

☎0957-36-2500

🎀 日曜乳がん検診のお知らせ

多忙な平日をお過ごしの方の女性の皆様!! 雲仙市でも日曜日に乳がん検診が実施されます。全て女性スタッフが対応いたします。

■日 時 10月20日(日曜日)午前9時～午後3時

※予約枠を設定しておりますので、待ち時間なく受けられます。

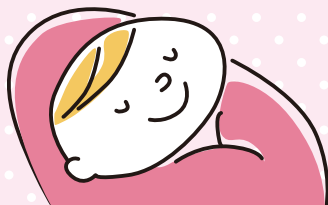
■場 所 愛野記念病院 健診プラザ

■実施検査 マンモグラフィのみ(40歳以上の女性)

■自己負担金 500円 ※無料クーポン券をお持ちの方、70歳以上の方、生保の方(確認書が必要)は、無料です。

■予約先 愛野記念病院 健診プラザ ☎0957-27-5757 ※予約受付は、平日午前9時～午後5時

39歳以下の方、授乳中の方、胸にシリコンが入っている方、心臓ペースメーカー植込みの方は、受診できません。



子育て ステーション



問 子ども支援課 ☎0957-36-2500

あなたも子育てサポートセンターの
会員になりませんか？

大募集!

「子育て支援員」研修を開催します! (雲仙市子育てサポートセンター会員養成講座)

雲仙市子育てサポートセンターでは、会員相互で育児の援助活動を行っております。今年度は、新規協力会員には必須となります『子育て支援員研修(雲仙市子育てサポートセンター会員養成講座)』を、下記日程で開催することとなりました。※詳しい研修日程・講師につきましては、市のホームページをご覧ください。

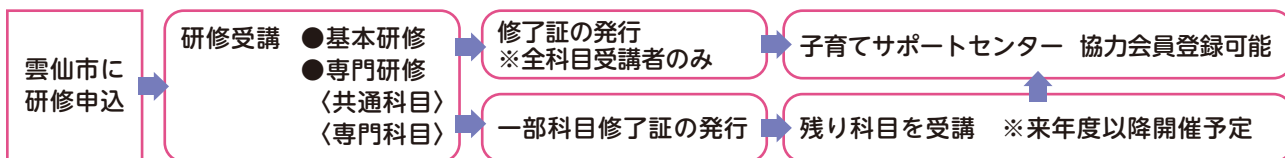
子育ての援助を受けたい方
(依頼会員)も随時募集中です。

※依頼会員になるには、
事前に会員登録が必要です。

開催日時(場所:千々石保健センター 2階 機能訓練室)

令和元年10月29日(火)	午前9時 午後4時	【基本研修】(8科目) 子ども家庭福祉、子ども発達など 【共通科目】(12科目) 乳児の生活と遊び、心肺蘇生法など 【専門研修】(4科目) サポートセンターの概要、援助対応など
令和元年10月31日(木)		
令和元年11月 5日(火)		
令和元年11月 7日(木)		
令和元年11月12日(火)		
令和2年 1月21日(火)		

研修受講から会員登録までの流れ



興味がある方は、お気軽にサポートセンターまで、お電話ください。 問 子ども支援課 ☎0957-36-2500

雲仙市にこにこ赤ちゃん支援事業(にこにこ赤ちゃん券)について

乳幼児を養育している子育て家庭の経済的負担を軽減し、安心して子どもを産み育てられる環境づくりを行うため、「雲仙市にこにこ赤ちゃん支援事業」を実施します。

- ・実施開始日 令和元年10月1日(火)
 - ・実施内容 市が指定する取扱店で使用できる購入券(にこにこ赤ちゃん券)を支給
 - ・対象児 雲仙市に住民登録がある、満2歳の誕生日までの子ども
 - ・支給対象者 対象児と同居し、養育している人
 - ・支給額 支給対象期間の月数×2,000円分のにこにこ赤ちゃん券
 - ・支給対象期間 次の①～③の期間について、年度ごとに支給する。
①出生児は、誕生日の属する月の翌月から満2歳の誕生日が属する月まで。
②転入児は、住民登録をした日の属する月の翌月から満2歳の誕生日が属する月まで。
③実施開始日の前日までに出生した2歳未満の支給対象児については、実施開始日の属する月から満2歳の誕生日が属する月まで。
 - ・有効期限 令和2年3月31日(令和元年度支給分)
 - ・申請に必要なもの 申請者本人が確認できる書類(運転免許証など)及び対象児の母子手帳、申請者の印かん
- ※申請に必要なものを忘れた場合、受付できませんので必ずご持参ください。
※詳しい内容や取扱店については、市ホームページをご覧ください。

子どもたちの「足」を考えよう! (令和元年度 第3回交流会のご案内)

市では育児支援として実施している訪問型病児・病後児保育について長崎県看護協会を実施機関に指定しています。そこで看護職のサポーターと登録を頂いているファミリー会員のご家族・子どもさんが顔見知りになり、安心して預けていただくために、同協会では交流会を開いています。お子さま同伴でお気軽におでかけください。

日時:10月6日(日)午前10時30分～正午
場所:千々石保健センター 機能訓練室(雲仙市千々石町戊582番地)
内容:講演「子どもたちの『足』を考えよう!」

講師 愛野記念病院 理学療法士 川口 雄一先生
※講演後、希望者は個別相談をすることもできます

対象者:市の病児保育事業に登録しているファミリー会員
(病児・病後児保育を利用してみたいと思っている方もお気軽にご参加ください)
※託児あり、お子様連れでぜひ遊びに来てください!

えとう病後児サポートルーム
と合同開催!



長崎県看護協会
ホームページのQRコード



問 長崎県看護協会 病児・病後児保育サポートセンター ☎0957-25-0807

平成31年度 雲仙市立小・中学校の全国学力・学習状況調査結果

〔参加状況〕小学6年生338人、中学3年生323人

市内全小・中学校において平成31年4月18日(木)に実施された学力調査の結果をお知らせします。今回の調査からA問題(主として知識に関する問題)とB問題(主として活用に関する問題)の区分がなくなり一つの調査となりました。また、初めて中学校において外国語(聞く・話すを含む)が実施されました。

雲仙市立小・中学校の全国学力調査の結果

校種	調査問題	平均正答率(%)		全国平均との差	平均正答率(%)	
		本市	全国	H31年度	本市	全国
小学校	国語	64.7	63.8	+0.9	9.1/14	8.9/14
	算数	65.0	66.6	-1.6	9.1/14	9.3/14
中学校	国語	71.6	72.8	-1.2	7.2/10	7.3/10
	数学	61.2	59.8	+1.4	9.8/16	9.6/16
	英語	52.2	56.0	-3.8	11.0/21	11.8/21

市内小・中学校において、国語・算数・数学の問題においてほぼ全国平均と同程度となっています。特に、調査開始以来本市の課題であった「根拠を明記しながら文章や式を解答する」「自分なりの意見を記述する」などの活用に関する記述問題において改善がなされています。

中学校英語において課題が見られますので、研修会の開催やデジタル教科書を導入し改善を図っていきます。今後も、あらゆる教科において児童生徒が「分かること」や「できること」に喜びを感じる授業の実施を目指します。

雲仙市立小・中学校の学習状況調査の結果(一部抜粋)

	質問事項	小学校(%)		中学校(%)	
		本市	全国	本市	全国
生活	朝食を毎日食べている。	94.1	86.7	88.9	82.3
	毎日、同じくらいの時刻に寝ている。	83.4	81.4	85.5	78.0
	毎日、同じくらいの時刻に起きている。	93.8	91.6	95.7	92.8
学習	家で自分で計画を立てて勉強をしている。	76.5	71.5	57.4	50.4
	授業以外に1時間以上の学習をしている。	68.2	66.1	69.2	69.8
	学校以外で30分以上読書をしている。	35.4	39.8	26.6	27.0
	新聞を読んでいる。	42.2	38.5	31.2	28.5
	友達との話し合う活動を通じて、考えを深めたり広げたりすることができていると思う。	73.9	74.1	76.8	72.8

- 小・中学校とも生活面、学習面での状況調査はおおむね良好です。
- 中学生の家庭学習時間、小・中学生の読書時間について改善を図る必要があります。
- 多くの授業で児童生徒同士の対話形式の場面を設定し、友人の考えや思いを聞いたり、自分の考えや思いを話したりしています。ご家庭でもご家族の対話の時間を大切にしましょう。

「人権健康体操」で明るく、楽しく人権啓発 ～諫早人権擁護委員協議会雲仙地区会の取り組み～



「人権健康体操」の動画撮影の様子

人権擁護委員は、国民の基本的な人権を守り、また、人権が大切なものであることを知ってもらうため法務大臣から委嘱され活動する民間の方々で、現在市内に14名いらっしゃいます。

諫早人権擁護委員協議会雲仙地区会において、人権をもっと身近に感じてもらいたいという思いから、人権イメージキャラクターソング「世界をしあわせに」にあわせて「人権健康体操」を制作されました。

今後は、各種イベントや学校の人権集会で体操を発表される予定です。

税務課からのお知らせ

令和元年10月1日、軽自動車税が大きく変わります！

税制改正により、令和元年10月1日から軽自動車税に「環境性能割」が創設され、現行の軽自動車税は「種別割」と名称が変更になります。この改正に伴い軽自動車税は「環境性能割」と「種別割」で構成されることとなります。

【軽自動車税(環境性能割)】 ※当分の間は、これまでの自動車取得税と同様に県が賦課徴収を行います。令和元年10月1日より自動車取得税が廃止となり、「環境性能割」が導入されます。新車・中古車を問わず取得された車両(取得価格が50万を超えるもの)に課税されます。令和元年10月1日から令和2年9月30日までの間に自家用の乗用車を購入する場合、環境性能割の税率1%が軽減(臨時的軽減税率が適用)されます。

課税のタイミング 自動車取得時 (購入時)	税額の計算方法 自動車取得価格	×	区分		税率(改正後)		臨時的軽減税率	
			区別	車種	自家用	営業用	自家用	営業用
自動車取得時 (購入時)	自動車取得価格	×	電気自動車等	★★★★かつ令和2年度燃費基準+10%達成車	非課税	非課税	非課税	非課税
			ガソリン車 (ハイブリッド車を含む)	★★★★かつ令和2年度燃費基準達成車	1.0%	0.5%		0.5%
			ガソリン車 (ハイブリッド車を含む)	★★★★かつ平成27年度燃費基準+10%達成車	2.0%	1.0%	1.0%	1.0%
			上記以外の車		2.0%	2.0%	2.0%	2.0%

※★★★★…H30排出ガス規制からNOx50%低減達成またはH17排出ガス規制からNOx75%低減達成

【軽自動車税(種別割)】 ※これまでの軽自動車税と同様に市が賦課徴収を行います。令和元年10月1日より現行の軽自動車税が「種別割」へと名称が変わります。軽自動車税種別割の税率は変更されません。グリーン化特例については、令和2年度、令和3年度課税分まで現行の特例措置を延長します。

問 税務課 国保市民税班 ☎0957-38-3111

固定資産評価替えに係る道路現況調査実施のお知らせ

雲仙市では、令和3年度の固定資産評価替えに向けて土地評価額見直しのための準備を進めているところですが、土地価格算定の基礎となる路線価の見直しを行うため、道路の現況調査を実施いたします。

皆様のご協力をよろしくお願いいたします。

調査期間 令和元年10月から令和2年2月までを予定

- 調査方法**
- ・市の委託を受けた調査員が、市内全域の路線価が付設された道路の状況(幅員、利用状況、公共施設との距離、環境など)を調査します。
 - ・原則として、私有地への立入りはいたしません。やむを得ず立入りが必要となった場合には、土地の所有者へ事情を説明し了解をいただきます。
 - ・道路の利用状況や土地の状況を確認するため、周辺にお住まいの皆様にお尋ねすることがあります。
 - ・道路の状況を記録するため、写真を撮影することがあります。 ※調査員は、身分証を携帯しています。

●固定資産評価替えとは？

地方税法により、固定資産税算出の基礎となる土地・家屋の価格は、3年に1度見直しを行うよう定められています。資産価格の変動に対応し、評価額を適正な均衡の取れた価格に見直す制度で、令和3年度はその基準年度にあたります。

問 税務課 固定資産税班 ☎0957-38-3111

嘱託職員募集

人事課 ☎0957-38-3111

- 応募資格における年齢は、2019年4月1日現在とします。
- 試験会場は、申込者の人数により変更になる場合があります。
- 通勤距離が片道2キロメートル以上ある場合は、報酬とは別に通勤手当が支給されます。
- 申込方法…人事課または各総合支所に備え付けの「嘱託職員申込書」に写真を貼り、必要事項を記入の上、人事課または各総合支所に提出してください。(各申込書は、市ホームページからダウンロードすることができます。)
※作文試験：当日発表する題材に対し800字以内の作文を実施
※面接試験：受験者数に応じて集団面接または個別面接を実施

●一般事務補助業務(人事事務補助業務) ※任用更新に制限があります

雇用期間	2019年11月1日～2020年3月31日
勤務日	月曜日～金曜日(祝日、年末年始を除く)
勤務時間	午前8時30分～午後5時(7時間30分勤務)
業務内容	健康保険・厚生年金および雇用保険に関する業務および事務補助(公用車運転有り)
報酬	月額 154,200円
応募資格	・18歳以上の人 ・普通自動車運転免許を有する人 ・パソコン操作(文書作成・表計算)ができる人
募集人員	1人 ※嘱託職員の産休に伴う代替勤務のため、任用更新に制限があります。
社会保険等	健康保険、厚生年金、雇用保険
選考方法	作文・面接
選考日・場所	10月19日(土)・市役所

申込受付期間 10月1日(火)～11日(金)午後5時15分まで
※土・日曜、祝日を除く ※郵送する場合は申込期間内必着

島原半島ユネスコ世界ジオパーク

なぜここに“地獄”があるのか？—雲仙地獄 その1—

西暦701年に開山したとされる温泉山(うんぜんさん)。1934(昭和9)年に日本初の国立公園に指定されたことをきっかけに、表記を“雲仙”に変えたこの地は、修験僧の修業の地、キリシタンへの拷問の地、そして外国人観光客の避暑地としての歴史があります。このような歴史的出来事をもたらすきっかけとなった温泉には、火山性のものと非火山性のものがあり、これらのうち雲仙温泉は火山性の温泉に分類されます。この火山性の温泉は、どのようにしてできるのでしょうか？

火山の地下にあるマグマだまりからは、高温の火山ガスが常に地表にもたらされています。この火山ガスが地下水と混ざってできた熱水が地表に湧き出したものが、火山性の温泉です。島原半島には東西方向に断層がたくさんあり、その断層の一部が温泉の通り道になっていると推定されます。



写真 雲仙温泉(お糸地獄)。この付近で感じられる地面からの熱も、橘湾の地下約15kmにあるマグマだまりからもたらされたものです。

湧き出す温泉の量は、火山ガスと地下水が混ざる量で決まります。大量の火山ガスが大量の地下水と混ざって湧き出せば、大量の温泉になりますが、火山ガスに対して地下水の量が少ないと、地下水に混ざり損ねた火山ガスは直接地表に噴き出します。溶岩や地層がこの火山ガスや強い酸性の温泉水に触れると、中のミネラル分が溶かし出され、溶岩や地層は白い泥に変わっていきます。つまり、雲仙で見られる、白い泥の間から温泉や火山ガスが湧き出す景観—地獄—は、火山ガスに比べて地下水の量が少ないためにつくられたものです。雲仙の温泉たまごは、地下水に混ざり損ねた火山ガスの熱がつくる名物です。

第34回「ジオ空教室」開催！

島原半島の歴史・文化・自然、そしてそれらをつくりだしたジオの魅力を、その道のプロが毎回たのしく紹介します。ふるってご参加ください！

【日時】10月26日(土)午後1時～3時(受付:午後0時30分～)

【集合場所】田代原トレイルセンター(雲仙市千々石町田代原)

【講師】服部 充 氏(長崎大学 環境科学部 助教) 【参加費】無料 【定員】20名

【題目】「奥雲仙田代原を未来へ」～生態系や守る価値を知り、未来へ繋ぐ～

【内容】奥雲仙田代原の成り立ちなどの歴史や生態系について知ること、自然の美しさや雄大さ、そして守っていくことの重要さを、講話や保全活動を通して感じてみませんか。

【服装等】露出が少ない服装、運動靴、帽子、軍手、タオル、飲み物

※草原での保全活動を行いますので、黒もしくは黒に近い色の服装および、香水や柔軟剤等の強い匂いを発するものは使用しないようにお願いいたします。

また、作業を行いますので、脱ぎ着可能な防寒着のご準備をお願いいたします。

【申込み】氏名、住所、性別、生年月日を記載したメールまたは電話にてお申込みください。

【締切】10月18日(金)

【申込・問】島原半島ジオパーク協議会事務局 ☎0957-65-5540/info@unzen-geopark.jp

臨時職員募集

人事課 ☎0957-38-3111

- 応募資格における年齢は、2019年4月1日現在とします。
- 登録期間は、原則として6か月ですが、1回に限り更新する場合があります。(最長で1年)
- 通勤距離が片道2キロメートル以上ある場合は、賃金とは別に通勤手当が支給されます。
- 申込方法・・・人事課または各総合支所に備え付けの「臨時職員申込書」に写真を貼り、必要事項を記入の上、人事課または各総合支所に提出してください。(各申込書は、市ホームページからダウンロードすることができます。)
- ※掲載している事業(業務)を行わない場合は、雇用がないことがあります。

申込受付期間 | 10月1日(火)～31日(木)午後5時15分まで
※土・日曜、祝日を除く ※郵送する場合は申込期間内必着

● 事務補助業務

業務内容	一般事務(各課の臨時事務補助業務)
登録期間	2019年10月1日～2020年3月31日
賃金	時給 800円
勤務場所	本庁および各総合支所など
勤務日・時間	登録後、必要に応じ連絡します
応募資格	18歳以上の人

人事行政運営等の状況を公表します。

市では、市民の皆様に職員の任免や勤務時間その他勤務条件などの情報を正しく知っていただくために、「雲仙市人事行政の運営等の状況の公表に関する条例」に基づき、人事行政運営等の状況を毎年、市のホームページや広報紙などを通じて公表しています。今回の公表は主として平成30年度の状況を掲載しています。

問 総務部人事課人事行政班 ☎0957-38-3111

1. 職員の給与の状況

職員の給与は、基本給としての給料と扶養手当や通勤手当などの一定の条件にあてはまる場合に支給される諸手当からなっており、市議会の議決を経て条例で定められています。

(1) 人件費の状況（普通会計決算）（平成30年度）

住民基本台帳人口	歳出額 (A)	実質収支	人件費 (B)	人件費率 (B/A)	(参考) 前年度の 人件費率
43,609人	28,379,281千円	28,379,281千円	3,654,471千円	12.9%	12.4%

※人件費は、特別職に支給される給料、報酬および共済組合負担金などが含まれます。
※住民基本台帳人口は、平成31年3月31日現在です。

(4) 職員の平均年齢および平均給料月額 月額の状況 基準日(平成30年4月1日)

区分	平均年齢	平均給料月額
・市（一般行政職）	42.8 歳	317,038 円
・県（一般行政職）	43.5 歳	322,384 円
・国（一般行政職）	43.5 歳	329,845 円
・市（技能労務職）	57.2 歳	354,800 円
・市（教育職）	47.7 歳	404,579 円

(2) 職員給与費の状況（普通会計決算）（平成30年度）

職員数 (A)	給与費				一人当たり 給与費 (B/A)
	給料	職員手当	期末・勤勉手当	計 (B)	
354人	1,323,217千円	275,003千円	535,263千円	2,133,483千円	6,027千円

※職員手当には退職手当を含みません。 ※職員数は、平成30年4月1日の人数です。

(3) 職員給与費の状況（普通会計決算）

市長等の特別職の給料や市議会議員の報酬は、特別職報酬等審議会の答申を受け、市議会の審議を経て条例で定められております。(平成30年4月1日現在)

区分	給料月額など	期末手当	区分	退職手当（特別職としての勤続期間1年につき）
市長	875,000円	6月期 1.575月分		(算定方式) (支給時期)
副市長	709,000円	12月期 1.725月分	市長	600/100 退職時
議長	438,000円	6月期 1.60月分	副市長	360/100 退職時
副議長	368,000円			
議員	350,000円	12月期 1.70月分		

(5) 職員の初任給の状況

(平成30年4月1日現在)

区分	市	県	国	
一般行政職	大卒	179,200円	179,200円	179,200円
	高卒	147,100円	147,100円	147,100円
技能労務職	高卒	144,500円	144,500円	—
	中卒	132,700円	130,400円	—
教育職	大卒	200,600円	200,600円	—
	短大卒	—	173,900円	—

(6) 職員手当の状況

区分	内 容		支給職員1人当たり 平均支給年額
	市	国	
期末手当 勤勉手当	(平成30年度支給割合)		1,545,955円
	6期分	6期分	
	12期分	12期分	
加算措置の状況	(加算措置の状況)		
	職制上の段階、職務の級等による加算措置	職制上の段階、職務の級等による加算措置	
役職加算	5~10%	5~20%	
管理職加算	なし	10~25%	
区分	内 容		支給職員1人当たり 平均支給年額
地域手当	長崎市 給料、扶養手当、管理職手当合計額の3% (県等への派遣職員のみ)		103,380円
特殊勤務手当	著しく危険、不快、不健康又は困難な勤務その他の著しく特殊な勤務に従事する職員に支給 (7種類)		7,064円
時間外勤務手当	(俸給月額+月額支給特殊勤務手当) × 12 × (支給割合) 1週間当たりの勤務時間 × 52 - (7.75 × 18)		420,710円
扶養手当	○配偶者 6,500円 ○子 10,000円 ○配偶者・子以外の扶養親族1人 6,500円 ○16歳~22歳までの子1人 5,000円加算		299,735円
住居手当	月額12,000円を超える家賃を支払っている職員に最高27,000円まで支給		280,762円
通勤手当	交通機関等利用者には運賃相当額支給(支給限度額 月額55,000円) 自動車等の使用者には通勤距離(2km以上)の区分に応じて支給(支給限度額 月額31,600円)		88,703円
管理職手当	管理職員に対し給料の10~16%支給		624,555円
管理職特別勤務手当	週休日および祝祭日における災害等の緊急的な業務		17,423円
宿日直手当	宿日直勤務1回につき 4,200円		4,200円

※支給職員(特別職、企業会計職員を除く)1人当たり平均支給年額は平成30年度の額です。

区分	支給率	市		国	
		勸奨・定年	自己都合	勸奨・定年	自己都合
退職手当	勤続20年	24.586875 月分	19.6695 月分	24.586875 月分	19.6695 月分
	勤続25年	33.27075 月分	28.0395 月分	33.27075 月分	28.0395 月分
	勤続35年	47.709 月分	39.7575 月分	47.709 月分	39.7575 月分
	最高限度	47.709 月分	47.709 月分	47.709 月分	47.709 月分
	定年前早期退職特例措置		2~20%		2~45%

5. 職員の休業に関する状況

- (1) 育児休業の取得状況 (平成30年度)
育児休業を取得した職員数と取得期間 (新規取得者)

区分	新規取得者数		
	育児休業	部分休業	育児短時間休業
男性	1人		
女性	2人		

6. 職員のサービスの状況

内 容	許可件数
職務専念義務免除の許可 主な免除理由：人間ドック受診、消防出初式ほか	367件
営利企業等従事許可 報酬を得て事業または事務に従事することの許可	8件

※平成30年1月1日から平成30年12月31日までに許可した件数

7. 職員の研修の状況

長崎県市町村職員研修センターや長崎県中都市経営研究会で行われる研修を受講し、職員の資質向上による仕事の効率化および人材の育成を図っています。

研修種類	受講者数
長崎県市町村職員研修センター開催分	180人
国際文化アカデミー・長崎県建設技術研究センター開催分	9人
市町村アカデミー開催分	8人
職場研修 (管理職、窓口対応力向上、例規・会計事務等の基礎知識取得勉強会など)	857人
自主研修 (自己啓発研修など)	3人
計	1,057人

8. 職員の退職管理の状況

雲仙市職員の退職管理に関する規則により適正に管理を図っています。

9. 職員の分限および懲戒処分の状況

- (1) 分限処分 (地方公務員法第28条) (平成30年度)
分限処分とは、職員の身分保障を前提としつつ、一定の事由がある場合に、本人の意に反して、その身分に不利な変動をもたらす処分、免職、休職、降任および降給の4種類があります。

分限処分 (人)	降任	休職	免職	降給	計
					0

- (2) 懲戒処分 (地方公務員法第29条) (平成30年度)
懲戒処分とは、職員の一定の服務義務違反に対して、公務員関係における秩序を維持するために任命権者が、職員の道義的責任を追究して科す処分です。

懲戒処分 (人)	戒告	減給	停職	免職	計
	1	1			2

10. 職員の福祉および利益の保護の状況

- (1) 職員の健康診断実施状況 (平成30年度)

区分	受診者数	区分	受診者数
職場健診	176人	人間ドック	205人

- (2) 公務災害の認定状況 (平成30年度)

公務災害	通勤災害	計
3件	0件	3件

- (3) 公平委員会に対する措置要求、不服申立ての状況

地方公務員法第7条第4項の規定に基づき、公平委員会の事務を長崎県人事委員会に委託しています。
平成30年度中の勤務条件に関する措置要求及び不利益処分に関する審査請求の該当事案はありませんでした。

2. 職員の任免および職員数に関する状況

- (1) 人件費の状況 (普通会計決算) (平成30年度)

	平成30年	平成30年4月2日～平成31年4月1日		平成31年
	4月1日現在	採用者	退職者	4月1日現在
職員数	391人	20人	22人	389人

※職員数には、派遣職員を含みます。
※採用者20人の内訳は新規採用15人、県教委割愛1人、再任用採用4人です。
※退職者22人のうち3人は再任用職員です。

- (2) 平成30年度中に実施した職員採用試験の状況

職 種	受験者数			H30.4.1採用者数		
	男性	女性	計	男性	女性	計
行政	22人	4人	26人	7人	1人	8人
一般事務	9人	4人	13人	3人	1人	4人
一級建築士						
農業						
土木	6人		6人	2人		2人
電気						
学芸員		3人	3人		1人	1人
建築						
保健師		3人	3人			
社会人						
合計	37人	14人	51人	12人	3人	15人

- (3) 部門別職員数の状況 (各年4月1日現在)

部門	区分	職 員 数		対前年 増減数
		平成30年	平成31年	
一般行政	議会	5人	5人	0人
	総務	95人	95人	0人
	税務	24人	26人	2人
	労働	1人	1人	0人
	農水	45人	45人	0人
	商工	14人	14人	0人
	土木	41人	40人	△1人
	民生	43人	42人	△1人
	衛生	41人	39人	△2人
	小計	309人	307人	△2人
	特別行政	教育	32人	32人
小計	32人	32人	0人	
公営企業等	水道	18人	18人	0人
	下水道	7人	7人	0人
	その他	15人	14人	△1人
	小計	40人	39人	△1人
合計		381人	378人	△3人

※職員数には派遣職員は含まれません。

3. 職員の人事評価の状況

全職員を対象とし、能力・実績に基づき公務員育成及び人事管理を行うことにより組織全体の士気高揚を促し、公務効率の向上につなげ、最終的には住民サービス向上の土台をつくることを目的に人事評価制度を実施しています。

- (1) 人事評価の方法 人事評価は、能力評価および業績評価により行っています。
能力評価・評価項目ごとに定める着眼点に基づき、職務遂行の過程において発揮された職員の能力を客観的に評価
業績評価・職員があらかじめ設定した業務目標の達成度その他設定目標以外の取組によりその業務上の業績を客観的に評価
- (2) 評価期間 毎年4月1日から翌年3月31日までの間

4. 職員の勤務時間その他の勤務条件の状況

職員の勤務時間や休暇などについては、市の条例・規則で定められています。

職員の勤務時間	1週間の正規の勤務時間	開始時間	終了時間	休憩時間
		38時間45分	8時30分	17時15分

年次有給休暇	内 容	平均取得日数
	職員の年次有給休暇は、1年(暦年)につき20日あります。なお、年の途中で採用された職員は、採用された日の属する月に応じて2～18日の年次有給休暇が与えられます。また、年次有給休暇のうち職員に残日数があるときは、20日を超えない範囲内の残日数を翌年に繰り越すことができます。	10.4日*

※年次有給休暇の平均取得日数は平成30年1月1日から平成30年12月31日までのものです。

10月くらしのカレンダー

- 午前の相談(受付/午前9時30分～10時30分、10月の対象/H30.10～R1.5生)は参加自由。午後の相談対象者には、通知を送付しています。(受付/午後1時30分～1時45分)
- 対象者には、通知を送付しています。(受付/午後1時～1時15分)
- お問合せは、地域づくり推進課(☎38-3111)までご連絡ください。
- 申込は前日までに子ども支援課(☎36-2500)までご連絡ください。
- 申込は前日までに保護課(☎36-2500)までご連絡ください。

☎…休日在宅当番医(午前9時～午後5時)

※行事などは変更になることがありますので、あらかじめご了承ください。

日	月	火	水	木	金	土
6	7	8	9	10	11	12
●なんでも無料相談(午後1時～4時、吾妻町ふるさと会館) 医 よこた医院 (瑞穂町☎77-2000) 医 公立新小浜病院 (小浜町☎74-2211)	●2歳児親子歯科健康診査(愛野保健福祉センター) ●視覚障害者生活訓練(午前10時～午後2時30分、愛野保健福祉センター、詳細P20)	●赤ちゃん健康相談(瑞穂町公民館) ●視覚障害者生活訓練(午前10時～午後2時30分、愛野保健福祉センター、詳細P20)	●赤ちゃん健康相談(千々石保健センター) ●視覚障害者生活訓練(午前10時～午後2時30分、愛野保健福祉センター、詳細P20)	●赤ちゃん健康相談(小浜老人福祉センター) ●人権よろず相談(午前9時～正午、瑞穂町公民館) 目を大切にしましょう!! ・スマホやパソコンから目を守りましょう ・予防のためにも、適度な休憩をとり、目を休めることが大切です。	●赤ちゃん健康相談(国見農村環境改善センター) ●野の花20周年記念チャリティー企画「現代国際巨匠絵画展」(午前10時～午後6時、吾妻町ふるさと会館、～14日)	5
13	14	15	16	17	18	19
医 佐藤医院 (国見町☎78-5555) 医 木戸医院 (小浜町☎74-2046)	●体育の日 医 松本医院 (愛野町☎36-0053) 医 公立新小浜病院 (小浜町☎74-2211)	●2歳児親子歯科健康診査(愛野保健福祉センター) ●視覚障害者生活訓練(午前10時～午後2時30分、愛野農業研修センター、詳細P20)	●ハローワーク巡回相談(午前10時30分～午後3時15分、千々石保健センター) ●視覚障害者生活訓練(午前10時～午後2時30分、愛野農業研修センター、詳細P20)	●3歳児健康診査(国見農村環境改善センター)	●3歳児健康診査(国見農村環境改善センター)	19

20	21	22	23	24	25	26
●ぴあサポートうんぜん(午後1時30分～3時30分、愛野農業研修センター) 医 愛野診療所 (愛野町☎36-0009) 医 菅耳鼻咽喉科 (南串山町☎88-3131)	●障害者巡回相談(午後1時30分～4時、南串山総合支所、詳細P) 医 愛野ありあり病院 (愛野町☎36-0153) 医 木戸眼科 (小浜町☎74-3222)	即位礼正殿の儀 (国民の祝日のため 市役所閉庁日) 医 愛野ありあり病院 (愛野町☎36-0153) 医 木戸眼科 (小浜町☎74-3222)	●1歳6か月児健康診査(千々石保健センター)	●3歳児健康診査(小浜老人福祉センター)	10月17日～23日は「薬と健康の週間」です ①使用する前に薬の添付文書(能書)をよく読みましょう ②用法・容量を守りましょう ③薬の剤形にあった服用方法を守りましょう ④薬の飲み合わせに注意しましょう ⑤高齢者や子どもの薬の使用には、特に注意しましょう ⑥薬は正しく保管しましょう ⑦古い薬の使用は止めましょう	
27	28	29	30	31		
医 長田医院 (瑞穂町☎77-3622) 医 副島内科クリニック (小浜町☎74-3700)	●3歳児健康診査(吾妻保健センター)	●1歳6か月児健康診査(千々石保健センター)	●1歳6か月児健康診査(千々石保健センター)			

休日在宅当番医		(診療時間/午前9時～12時)			
医療機関名	所在地	電話番号	医療機関名	所在地	電話番号
田口歯科医院(加津佐町)	南島原市	87-2263	萩尾歯科医院	小浜町	74-5100
いなだ歯科	島原市	62-2901	みやざぎ歯科	島原市	62-7300
馬場歯科医院	南串山町	88-3215	有家ふるせ 歯科クリニック(有家町)	南島原市	82-4182
山口歯科医院	島原市	62-3016	松本歯科医院	島原市	68-3872
広田歯科医院	南串山町	88-3800	小浜みやもと歯科医院	小浜町	74-5678
寺田歯科診療所	島原市	62-4427	大岡歯科医院	島原市	63-7616

子どもに関する電話相談(PHS、IP 電話からはつながりません)
 市教育委員会「親子ホットライン」……………☎0120-96-7947
 市福祉事務所「家庭ホットライン」……………☎0120-928-471
 県教育委員会「24時間子供SOSダイヤル」……………☎0120-0-78310
 県医療政策課「小児救急でんわ相談」(午後6時～午前8時、日祝日全日)☎#8000

長崎県男女共同参画推進センター きらりあ

家庭・職場・人間関係などに関する電話相談

一般相談窓口 ☎095-822-4730 男性相談窓口 ☎095-825-9622

※一般相談窓口 受付時間 午前9時～午後5時(祝日・年末年始除く) 女性相談員が相談をお受けします。

※男性相談窓口 受付時間 毎月第2・4水曜日 午後6時～9時 男性相談員が相談をお受けします。

健康テレホンプログラム		長崎県保険医協会	
月曜日	片頭痛について	月曜日	片頭痛について
火曜日	ゴルフ肘	火曜日	ゴルフ肘
水曜日	赤ちゃんの発熱	水曜日	赤ちゃんの発熱
木曜日	老眼について	木曜日	老眼について
金曜日	口内炎か口腔がんか迷ったら？	金曜日	口内炎か口腔がんか迷ったら？
土・日曜日	排尿時の痛み	土・日曜日	排尿時の痛み

【フリーダイヤル】☎0120-555-203 (携帯電話不可)
 【長崎】☎095-826-5511

ひきこもりに関する電話相談
 県南保健所……………☎0957-62-3289

10.27 雲仙市防災訓練を実施します！

市では、市民皆様の防災意識の高揚を図るとともに自主防災組織の更なる防災力強化を図ることを目的に防災訓練を実施します。

【日 時】 令和元年10月27日(日) 午前9時30分～正午

【会 場】 みずほすこやかランド

訓練参加機関(予定)

気象庁、自衛隊、長崎県、雲仙警察署、島原消防署、小浜消防署、雲仙市消防団、雲仙市社会福祉協議会、など

「はしご車搭乗体験」などの特殊車両や「非常食体験やAED体験」など市民の皆様が自由に参加できる体験コーナーや見学コーナーなどもありますので、皆様のご来場をおまちしております。※内容は変更になる場合があります。

前回の訓練の様子



問 市民安全課 ☎0957-38-3111

雲仙市農地流動化奨励事業補助金の見直しについて

雲仙市では農地の有効利用、利用権設定の促進、遊休農地の発生防止及び農業者の勤労意欲の向上を図ることを目的に、市内で農業を営む者又は市内に事務所を有する農地所有適格法人で5年以上の賃貸借権設定を受けた借受者に対して補助金を交付しています。

農業委員会法が改正され、今まで以上に担い手への農地集積・集約化を求められています。このため、農地中間管理事業を活用した担い手への農地集積・集約化を推進するため、下記のとおり令和2年度から農地流動化奨励事業補助金を段階的に減額します。

現在	令和2年度	令和3年度
新規: 1万円	新規: 廃止	
再設定: 5千円 (10aあたり)	再設定: 5千円 (10aあたり)	全面廃止

令和5年度には担い手が利用する面積が全体面積の8割となるよう農地集積を推進してまいりますので御理解の程よろしくお願い致します。

問 農業委員会 ☎0957-38-3111

農地の貸し借りは農地中間管理事業をご活用下さい 特徴とメリット

- 機構は公的機関だから安心して貸せます。
(未納の心配がありません)
- 機構を通じた農地の貸借は様々な支援措置も用意されています。
- 借人の都合で耕作できなくなった場合、次の借り手を機構が最長3年探します。
また、借り手の都合が病気や怪我などの場合は、機構が草刈りや選定など最長3年間行います。

問 農林課 ☎0957-38-3111



～農業男子といい恋見つけませんか？～

婚活イベント「花コン」開催！



【開催日時】 令和2年1月26日(日)午前10時開会(予定)

【開催場所】 愛の夢未来センター(雲仙市愛野町)(予定)

【参加対象者】 男性 雲仙市内の未婚で農業従事者 女性 未婚者(市内外問わず)

【内 容】 フラワーアレンジメント、ゲーム大会等みなさんに楽しんでいただける内容を計画しています！

【参加費】 男性 3,000円 女性 2,000円

主催: 農業委員会婚活イベント実行委員会・雲仙市青年農業者連絡協議会 協賛: 雲仙市

問 事務局: 雲仙市農業委員会内 ☎0957-38-3111 MAIL: nogyoiinkai@city.unzen.lg.jp

「ロマンスウェディング」を開催します！

ロマンスウェディングを今年も開催決定！

愛野駅と吾妻駅で結婚式を行います。

ゆるキャラ・あいのんもお祝いに駆けつけ、

あいのん体操を踊って

盛り上げますよ。

みんなで一緒にお祝いしましょう♪



イベントタイムスケジュール

10月26日(土)

●結婚式1部<<愛野駅>> 午後0時45分～

※紅白餅まき、小浜高校フラダンスチームによる

フラダンス、小浜中学校吹奏楽部による演奏もあります！

●結婚式2部<<吾妻駅>> 午後2時20分～

※新郎によるブロッコリートスや紅白餅まきがあります♪

問 雲仙市商工会 ☎0957-36-3911

● 広報うんぜん
令和 元年10月

第6回雲仙市民運動会

※各地区から無料シャトルバスを運行します。
詳しくは、各世帯に配布したチラシ及び市ホームページをご覧ください。

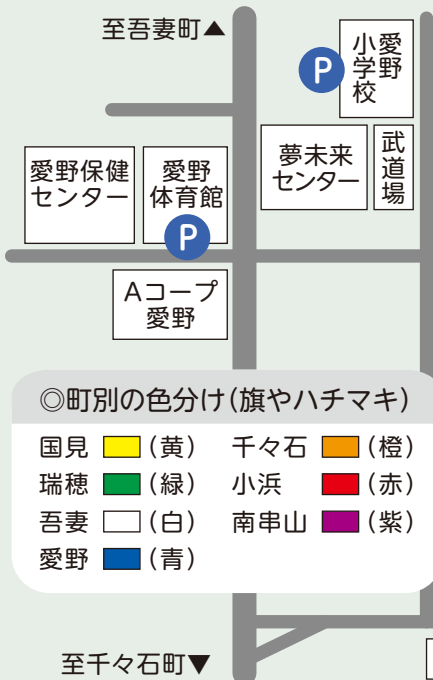
【日 時】10月20日(日)午前9時～午後2時30分

【会 場】雲仙市愛野運動公園(雲仙市愛野町乙1375番地)

※雨天等の場合は中止します(防災無線でお知らせします)

開始時刻	種 目	参加者
9:00	開会式	
9:30	準備運動(ラジオ体操)	
9:45	小学校対抗女子リレー(予選)	小学生(女子)
10:00	小学校対抗男子リレー(予選)	小学生(男子)
10:15	町対抗玉入れ合戦	老人会
10:30	中学校対抗男女混合600mリレー	中学生(男女)
10:40	家庭教育7か条ぼかぼかレース	一般・小学生・シニア
10:50	がんばらんば体操	保育園・幼稚園
11:00	4色のチャレンジャー	小学生・婦人会・老人会
11:15	安全運転	市議会議員・自治会長
11:25	町対抗グラウンドゴルフリレー	中学生・老人会
11:40	〇×クイズ	来場者(申込不要)
昼休み:小浜中学校吹奏楽部マーチングバンド演奏 12:40頃～		
13:00	小学校対抗女子リレー(決勝)	小学生(女子)
13:05	小学校対抗男子リレー(決勝)	小学生(男子)
13:10	集団演技『東京五輪音頭』	婦人会
13:25	各種団体『宅配リレー』	各種団体(高校生以上)
13:45	PTA対抗 成長ムカデリレー	PTA
14:00	消防団支団対抗綱引き	消防団ほか
14:20	町対抗年代別1200mリレー	小学生～一般
14:30	閉会式	

プログラム



《自由参加種目》※事前申込み不要!

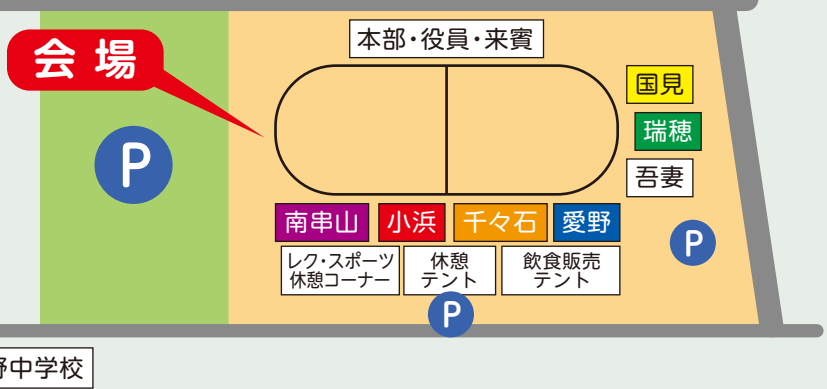
・「〇×クイズ」(午前11時40分～)最終20人以内賞品あり!

《イベント》

・中学校吹奏楽部合同演奏(開会式の選手団の入場行進曲)

・小浜中学校吹奏楽部マーチングバンド演奏(昼休み)

・レクリエーションと軽スポーツ体験コーナー(休憩テント用)



◎町別の色分け(旗やハチマキ)

国見 (黄) 千々石 (橙)
 瑞穂 (緑) 小浜 (赤)
 吾妻 (白) 南串山 (紫)
 愛野 (青)

第6回雲仙市民運動会ポスターデザイン絵画展

第6回雲仙市民運動会のポスターデザインの絵画作品を市内の小中学生より募集を行い、ご応募いただいた全ての力作を下記の期間中展示しております。ポスターデザインに採用された3作品をはじめ、子どもたちの心のこもった素晴らしい作品を是非ご覧ください。

【展示期間】 10月1日(火)～10月20日(日) 【展示場所】 吾妻町ふるさと会館ロビー

【展示作品】 ご応募いただいた全ての作品(88作品)

雲仙市図書館から読書週間イベントのお知らせ
10月27日(日)～11月9日(土)

第73回読書週間

「おかえり、葉の場所で待ってるよ」



雲仙市図書館では、読書週間に合わせて、みなさまに読書を楽しんでいただくための催しを準備いたしました。どうぞご参加ください

【映画上映会】 10月12日(土)午後2時～4時 入場無料・申込不要

場所: 国見町文化会館まほろば ホール(雲仙市図書館内)

上映作品「父と暮らせば」

広島原爆で、生き残ってしまった負い目を感じている美津江。

そんな美津江の前に亡くなった父の幽霊が現れ…。父と娘の心温まる物語。

原作: 井上ひさし 監督: 黒木和雄 出演: 宮沢りえ 原田芳雄 浅野忠信



【READ BOOK】配布 10月27日(日)～11月9日(土)

期間中、本を借りられた方に、返却レシートを添付できる「READ BOOK」を1人1冊、差し上げます。返却日の確認だけでなく、既読本の管理等にご活用ください。レシートを貼っていくと、読んだ冊数が厚みとして残り、自信となりますよ。

※「READ BOOK」は雲仙市内図書館・図書室でもらえますが、数に限りがありますので無くなり次第、終了させていただきます。ご了承ください

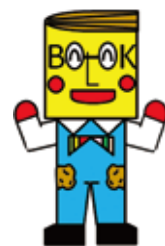
【しおりをつくろう】 参加無料・申込不要

10月27日(日)午前10時30分～11時30分 11月3日(日)午前10時30分～11時30分

場所: 雲仙市図書館

読書が楽しみになるようなオリジナルのしおりをつくりましょう

種類は3種類! ①千代紙人形しおり②自由なお絵かきしおり③切り絵しおり(中学生以上)



問 雲仙市図書館 ☎0957-78-3977

市民講座 UNZEN

『自分作り』『仲間作り』を始めませんか?
申込み受付は、平日午前9時～午後5時です。
皆様のご応募お待ちしております。



手作りの布絵本教室・少しだけステップアップ編

フェルトやキルト芯を使って、布絵本を作ってみませんか?

「秋の夜長」の楽しみに、楽しくチクチク♪しましょう!

【日時】 10月15・22・29日・11月5日 (各日火曜)
午後7時30分～9時30分

【対象】 一般 【定員】 15名 (先着順)

【講師】 野田 よしみ氏 【参加費】 500円(材料費)

【持参品】 裁縫道具・定規・刺繍糸・筆記用具

【場所】 瑞穂町公民館 視聴覚室

【申込先】 生涯学習課 瑞穂駐在 ☎0957-77-2125

【申込期間】 10月3日(木)～11日(金)



基本のがま口ポシェット作り

「がま口を使ったポシェット(ポーチ)」の基本を学びます。
クリスマスプレゼントにもぴったり! 基本をマスターして
自分流大き目のバックにも挑戦してみたいかでしょうか。

【日時】 10月26日(土)
午後1時～4時

【対象】 高校生～一般 【定員】 10名

【講師】 藤本 博子氏 【参加費】 500円(材料費)

【持参品】 裁縫道具

【場所】 国見農村環境改善センター

【申込先】 生涯学習課 国見駐在 ☎0957-78-1100

【申込期間】 10月7日(月)～18日(金)



干支のおりがみ教室

来年の干支(子)を折り紙で作ります。

- 【日時】 11月17日(日) 午後1時～3時
【講師】 渡辺 寿子氏(日本折紙協会所属)
【対象】 一般【定員】 10名(先着順)
【費用】 900円程度(材料費)
【持参品】 木工用ボンド、はさみ、ものさし、ピンセット、筆記用具
【場所】 吾妻町ふるさと会館 多目的ホール
【申込先】 生涯学習課 吾妻駐在 ☎0957-38-3108
【申込期間】 10月7日(月)～31日(木)

いきいき健康セミナー② ふるさとの良さを知ろう!PART 1

吾妻町「山田城址・守山城址」の周辺約5.5kmを、秋の風景を眺めながら楽しく歩きます。

- 【日時】 10月27日(日) 午前10時～正午
【対象】 一般【定員】 20名程度【参加費】 無料
【講師】 浦田巽氏(ポールUNZEN代表)
【持参品】 運動靴、汗拭き用のタオル、飲み物(水分補給用)、帽子
【場所】 吾妻町ふるさと会館ロビー(集合場所)
【申込先】 生涯学習課 吾妻駐在 ☎0957-38-3108
【申込期間】 10月7日(月)～23日(水)

郷土料理教室「ラクラクみそ作り教室」

『みそ作りなんて難しそう…』とお考えのみなさん、今回は市販の麹を使うので、びっくりするくらい簡単に、おいしい『手作りみそ』が出来上がります。お気軽にご参加ください♪

- 【日時】 10月30日(水) 午前9時30分～正午
【講師】 林悦子氏【対象】 一般【定員】 16名(先着順)
【費用】 400円(材料費)
【持参品】 エプロン、三角巾(バンダナ)、手拭用タオル、筆記用具
【場所】 南申山保健福祉センター(調理実習室)
【申込先】 生涯学習課 南申山駐在 ☎0957-88-3114
【申込期間】 10月4日(金)～21日(月)

手縫いdeハンドメイド～2wayバッグ～

手縫いのコツを習いながら、手提げにもショルダーにもなる「2wayバッグ」を作ります。お裁縫が苦手な方にも丁寧にお教えます♪

- 【日時】 10月31日、11月7、14、21、28日(各日木曜)
午前10時～正午
【講師】 立山 千代美氏【対象】 一般
【定員】 15名(先着順)【費用】 2000円(材料費)
【持参品】 裁縫道具・筆記用具・はさみ・お持ちの方はパッチワークボード
【場所】 吾妻町ふるさと会館 視聴覚室
【申込先】 生涯学習課 吾妻駐在 ☎0957-38-3108
【申込期間】 10月7日(月)～25日(金)



嚥下力(えんげりょく)をつけて健康寿命を延ばそう! -「飲み込む力」の重要性-

飲み込む力のメカニズム、嚥下障害の判定法、予防法や食事介助の方法について学びます。

- 【日時】 10月29日(火) 午前10時～11時30分
【対象】 一般、介護支援者【定員】 30名程度
【講師】 大曲 勝久氏(長崎県立大学栄養健康学科教授)
【費用】 無料【持参品】 筆記用具、飲み物(水分補給用)
【場所】 吾妻町ふるさと会館 多目的ホール
【申込先】 生涯学習課 吾妻駐在 ☎0957-38-3108
【申込期間】 10月7日(月)～23日(水)

～ふる里の味を伝えよう～「大豆の活用料理パートII」

お嫁さんやお子さんに伝えていきたい郷土料理を学びます。栄養たっぷりの大豆を使って豆腐かまぼこ・ごどうふ(デザート)、ひじきご飯・トマトスープなどを作ります。

- 【日時】 10月30日(水) 午前10時～午後1時
【対象】 一般【定員】 20名【費用】 300円程度(材料費)
【講師】 雲仙市食生活改善推進員連絡協議会国見支部の皆さん
【持参品】 エプロン、三角巾、手拭き用タオル、筆記用具
【場所】 国見農村環境改善センター
【申込先】 生涯学習課 国見駐在 ☎0957-78-1100
【申込期間】 10月7日(月)～25日(金)



～脳がよるこぶ、絵のチカラ～ おとなのお絵かき教室 Part 2

五感を生かした自由で楽しいお絵かきです。脳のリラックス効果が期待でき、ココロが解放されます。昨年好評のため、待望の第二弾。

- 【日時】 11月5日(火) 午前10時～正午
【対象】 一般【定員】 20名(先着順)
【費用】 300円(材料費)【持参品】 はさみ
【場所】 愛の夢未来センター(予定)
【申込先】 生涯学習課 愛野駐在 ☎0957-36-0616
【申込期間】 10月1日(火)～25日(金)

親子で健康ごはん!

ちょっとした工夫で毎日の食生活を健康的に! 幼児と親のための食育のお話と調理実習を行います。

- 【日時】 11月14日(木) 午前9時30分～午後0時30分
【対象】 一般(子ども同伴可)【定員】 16名(先着順)
【講師】 芦塚 多津子氏
雲仙市食生活改善推進員連絡協議会千々石支部
【費用】 500円(材料費)
【持参品】 筆記用具、エプロン、三角巾、手拭用タオル
【場所】 千々石保健センター
【申込先】 千々石町公民館 ☎0957-37-2520
【申込期間】 10月8日(火)～10月25日(金)

秋の童謡講座～「ゆずり葉」のコンサートとともに～

童謡ユニット「ゆずり葉」の歌やピアノ演奏とともに、昔懐かしい童謡と一緒に歌いましょう。

- 【日時】 11月10日(日) 午後2時～4時【講師】 童謡ユニット「ゆずり葉」(内野さとみ氏、浜崎緒佐美氏)
【対象】 一般(子ども同伴可)【定員】 50名【費用】 無料【持参品】 なし【場所】 千々石町公民館
【申込先】 千々石町公民館 ☎0957-37-2520【申込期間】 10月8日(火)～11月8日(金)

県南障害者就業・生活支援センター「ぱれっと」出張相談会のお知らせ

県南障害者就業・生活支援センター「ぱれっと」は、障がいのある方の就労・生活に関する相談をお受けします。当事者の方・ご家族・または雇用主の方、お気軽にご相談ください。秘密は厳守します。

【開催日・会場】(予約不要・無料)
10月16日(水)愛野保健福祉センター 午後1時～4時

通学支援事業について

特別支援学校への通学に係る保護者の負担軽減、児童・生徒の自立促進を目的として現在8名が利用しています。通学時にヘルパーが付き添い、必要な支援を行います。

保護者の方から、「送迎のために仕事の退職を考えていたとき、この制度を教えて頂き大変助かっています。ヘルパーさんに一緒に行ってもらえることで安心安全に通学できているのが一番ありがたいです。学校・家族・福祉事業所と一体的な連携を図ることが出来ました。」とのことでした。詳しくはご相談ください。

障害者巡回相談のお知らせ

障害者相談支援事業所「はあと」は、障がいのある方やその家族を対象に毎月巡回相談を行っています。

【日時・場所】
10月21日(月)南串山総合支所(南串山町)
時間:午後1時30分～4時 (予約不要・無料)

視覚に障害のある方に生活訓練への参加PRをお願いします！

点字教室や歩行訓練、ボランティアとの交流会などを行っています。マイクロバスでの無料送迎も行っています。お問い合わせは雲仙市社会福祉協議会(☎0957-36-3766)または福祉課障害班までご連絡ください。

【開催日・会場】(参加費無料)
10月2日(水)愛野保健福祉センター 10月9日(水)愛野農業研修センター
すべて、午前10時～午後2時30分(点字教室)

やってみよう!～ワンポイント手話～

※毎月、基本的な手話を一つご紹介します。



誰もがお互いに尊重し、支え合い、地域社会において安心して暮らすことができる雲仙市を目指して、雲仙市手話言語条例が、平成31年4月1日に施行されました。

広報うんぜん音訳CDの配布と貸出について

【音訳CDの配布】身体障害者手帳(視覚に障害のある人)をお持ちの人に配布しています。ご希望の方は福祉課までご連絡ください。

【音訳CDの貸出】貸出期間は2週間です。福祉課・総合窓口課・各総合支所地域振興課、雲仙市図書館及び各公民館図書室で貸し出しています。

長崎県すこやか長寿財団からののお知らせ 問 (公財)長崎県すこやか長寿財団 ☎095-847-5212

長崎県すこやか長寿財団では「長崎県認知症サポートセンター」において、認知症の方やそのご家族を支援するため、電話相談窓口を設けています。認知症や若年性認知症のことでお困りのことがありましたらご相談ください。

「長崎いのちの電話」開局25周年記念公開講演会

自殺防止啓発事業として公開講演会を開催します。

日時 11月4日(月)午後1時～4時 会場 長崎市チトセピアホール(長崎市千歳町5-1)
演題 中高年のひきこもり「8050問題と向き合う」～平成の時代が積み残した課題に向き合う～
講師 川北 稔先生(愛知教育大学大学院) 問 長崎いのちの電話 ☎095-843-4410

雲仙市地域自立支援協議会 就労部会だより

(福)コスモス会 ウェルカム社瑞穂の紹介

ウェルカム社瑞穂は、就労継続支援B型、生活介護、放課後等サービスの多機能事業所を運営しています。

就労継続支援B型事業(定員20名)…就労の機会及び働く場所を提供し、一般就労に必要な知識や能力、働く意識の向上と共に、利用者のより充実した地域生活の実現を目指します。

●農作業(季節に応じた農産物の栽培) ●BDF(使用済み天ぷら油を原料に軽油の代替え燃料精製)

●店舗作業(給食サービスに伴い食事作りや、唐揚げ販売を行う作業)

生活介護(定員20名)…利用者の自立促進や生活の質の向上を図るため、創作活動や生産活動の場を提供すると共に日常生活に応じた相談や機能訓練を行っています。

●みかんの皮剥き ●野菜の袋詰め作業 ●余暇活動・創作活動 ●ペット火葬

●小動物の世話・その他の体調に応じて活動内容を提供します。

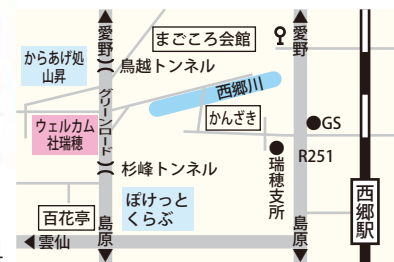
放課後等サービス(ぼけっとくらぶ)(定員10名)…「一人ひとり、それぞれのポケットをもっており、その中身は各々違います。大切な思い出、夢や希望、成功体験、自信があること、苦手なこと様々です。その一人ひとりのこころのぼけっとを大切に育みます」という考えに基づいて活動を行っています。

●放課後や長期休暇など様々な活動を通して、生活向上のための訓練や体験を継続して提供いたします。

●自己決定や自己選択、成功体験を積み、自立を促進すると共に放課後等の居場所作りを行います。

●施設の見学や活動体験など随時行っております。

3つの事業を連携して、楽しみながら活動し、働く喜びと地域密着を図り、福祉と環境を考え、地域での暮らしの実現に向けて取り組みます。まずはお気軽にご相談下さい。



問 (福)コスモス会 ウェルカム社瑞穂 ☎0957-77-4294

野の花20周年記念チャリティー企画 「現代国際巨匠絵画展」

洋の東西を問わず、現代画壇の第一線で活躍している作家約60名の作品、約120点を展示します。

開催期間 10月12日(土)～14日(月)
午前10時～午後6時

会場 吾妻町ふるさと会館

入場料 無料

主催 野の花チャリティー
絵画展実行委員会



マッケンジー・ソープ [ワンダーランド](ジクレー)



金澤翔子「飛翔」(真筆)



東山魁夷「緑響く」(彩美版)



山本宗平

「知らない言葉」(油彩25F)

問 (福)野の花 ☎0957-78-3866

10月は「骨髄バンク推進月間」・「臓器移植普及推進月間」です

命のボランティア ドナー登録は、2mlの採血から



健康な骨髄や末梢血幹細胞の移植によって、白血病などの治療が困難な血液疾患の患者さんを広く救うことができます。あなたの登録が、命をつなぐチャンスになるかもしれません。骨髄バンク登録にご協力ください。



問 日本骨髄バンク ☎03-5280-1789

YESでもいい。NOでもいい。 意思の選択ができます

～移植でしか助からない命があります～

「提供する」「提供しない」どちらの意思も尊重される選択です。まずは、自分の意思を大切な人に伝えてみませんか？



健康保険証



運転免許証



意思表示カード



ホームページ

問 公益社団法人日本臓器移植ネットワーク

☎0120-78-1069

雲仙市有公用車を公売します

物品番号	車名	形式	初度登録年月	最低売却価格(円)
①	スズキ ワゴンR	軽乗	H20.5	10,000
②	スズキ ワゴンR	軽乗	H20.5	10,000
③	スズキ ワゴンR	軽乗	H20.5	5,000
④	スズキ エブリィ	軽貨	H21.6	10,000
⑤	スズキ エブリィ	軽貨	H21.6	15,000
⑥	トヨタ プロボックス	小乗	H22.7	20,000
⑦	三菱 キャンター	普特	H7.2	80,000
⑧	いすゞ エルフ	普特	H9.2	80,000

※全て車検切れとなっています。

■入札の方法

一般競争入札

■入札参加資格・申込方法

財産管理課または各総合支所にある「市有公用車売却のご案内」を必ずご確認ください、申し込んでください。

■申込受付期間

10月8日(火)～10月29日(火)
午前9時～午後5時 ※土・日曜日、祝日を除く

■入札物件公開(下見会)

【物品番号①～⑥】

日時 10月17日(木)午前10時～正午
10月24日(木)午後1時～3時

会場 吾妻町牛口名536-1(ふるさと会館東側砂利駐車場)

【物品番号⑦,⑧】

日時 10月24日(木)午前10時～11時
会場 吾妻町阿母名2419(西部塵芥処理場跡地)

■入札日時及び場所

日時 11月14日(木) 入札会 午後2時～
場所 雲仙市役所本庁舎別館3階 会議室1

問 財産管理課 ☎0957-38-3111

消費税法改正に伴う水道料金等変更のお知らせ

10月1日からの消費税が8%から10%への引き上げに伴い、11月分以降の水道料金及び10月1日以降の新設申込み分の水道加入金に変更になります。詳しくは雲仙市のホームページをご確認ください。

水道料金(消費税込)※令和元年11月請求分から適用

メーター口径	使用水量	旧税率(8%)	新税率(10%)
13mm	5m ³	720円	→ 730円
	10m ³	1,360円	→ 1,390円
	20m ³	2,660円	→ 2,710円

(水道料金の計算方法)

$((\text{使用水量} - 5\text{m}^3) \times 120\text{円} + \text{基本料金} + \text{メーター使用料}) \times 110 / 100$
10円未満の端数が生じた場合は、その端数は切り捨てるものとします。

問 水道課 ☎0957-38-3111

消費税法改正に伴う下水道使用料等変更のお知らせ

10月1日からの消費税法改正に伴い、11月請求分より下水道使用料(瑞穂・吾妻・千々石・小浜町雲仙地区)農業集落排水使用料(愛野町)/小規模集合排水使用料(愛野町野平・重尾地区)/市型浄化槽使用料(瑞穂・吾妻町の下水道区域外)について、使用料に対する消費税が8%から10%へ変更となります。

詳しくは、雲仙市ホームページをご覧ください。

問 下水道課 ☎0957-38-3111

時間外交付サービスのご案内

市では、平日午後7時まで、休日午前8時30分～午後7時まで受け取れる時間外交付サービスを実施しています。

利用できる交付サービス

(1)住民票 (2)所得、納税関係 (3)固定資産関係

※受け取りを希望する本庁または総合支所へ時間内(平日午前8時30分～午後5時15分)にご連絡下さい。予約がないと交付できません。詳しくは市ホームページをご覧ください。関係課へお問い合わせ下さい。

問 (1)総合窓口課 (2)(3)税務課 ☎0957-38-3111

日曜日に愛野総合支所で窓口の一部を開設します

11月10日(日)から、愛の夢未来センター内の愛野総合支所にて3業務のみの窓口を開設します。本人確認が必要ですので、免許証や保険証などの書類を持参してください。

開設日時 毎週日曜日(年末年始を除く)午前8時30分～正午

取扱業務 住民票謄抄本発行

印鑑証明発行(即日登録含む) 戸籍謄抄本発行

手数料 住民票・印鑑証明・印鑑登録…1件300円

戸籍謄抄本…1件450円 印鑑登録証再交付500円

問 総合窓口課 ☎0957-38-3111

教育委員会愛野駐在の移転について

教育委員会愛野駐在は、11月5日(火)から愛の夢未来センター1階に移転し、愛野運動公園、愛の夢未来センターのホールや2階各部屋の利用申請を受け付けます。

問 雲仙市教育委員会 生涯学習課 ☎0957-37-3113
愛野駐在 ☎0957-36-0616

住民票とマイナンバーカードに旧氏が併記できます！

11月5日(火)より、氏に変更があった場合、希望する方は1つだけ住民票とマイナンバーカードに旧氏を併記することができるようになります。旧氏併記をするには、戸籍謄本等とマイナンバーカード(通知カード)を用意し、現在お住いの市町村(住所地)で手続きを行う必要があります。

詳しくは、お問い合わせください。

問 総合窓口課 ☎0957-38-3111

マイナンバーカードを郵送で受け取れます！

10月1日から、市役所、各総合支所の窓口で写真撮影を行い、その場で申請したマイナンバーカードについて、郵送による受け取りが可能になります。カードは住民票の住所に郵送されます。なお、受取時にも申請者の本人確認書類が必要になります。申請に必要な書類①通知カード ②本人確認書類 ③住基カード(持っている方のみ)④印鑑

※詳細につきましては下記までご連絡ください。

問 総合窓口課 ☎0957-38-3111

ハローワーク諫早巡回相談が開催されます！

日時 10月9日(水)午前10時30分～午後3時15分

場所 雲仙市福祉事務所(千々石庁舎内)

対象者 ひとり親家庭のお父さん、お母さん

内容 職業相談、職業紹介

※事前に電話予約してください。

問 子ども支援課 ☎0957-36-2500

子育て応援住宅支援事業のお知らせ

多子世帯で中古住宅を取得する人や、新たに3世代で同居又は近居するために、中古住宅の取得又はリフォームをする人に対し、費用の一部を補助します。

定義

- (1) 多子世帯: 3人以上の18歳未満の子が属する世帯又は2人の18歳未満の子が属し、3人目を希望する世帯
- (2) 3世代: 小学生以下の子(出産予定児)がいる子育て中の世帯を含む3つ以上の世代

補助対象者

- (1) 多子世帯に属し、自ら居住するための中古住宅(延床面積60㎡以上に限る)を取得しようとする者
 - (2) (1)の際に併せて住宅を改修しようとする者
 - (3) 新たに3世代で同居又は近居するために住宅を改修しようとする者
 - (4) 新たに3世代で同居又は近居するために中古住宅を取得しようとする者
- ※補助対象工事は、補助要綱に定めるものに限ります。

補助金額 補助対象経費の1/5(上限額40万円)

受付期間 12月20日(金)まで

※予算が無くなり次第終了します。

※申請には要件がありますので、お問い合わせください。

問 建築課 ☎0957-38-3111

小学校教科書が新しく採択されました

7月30日の定例教育委員会において、令和2年度から雲仙市立小学校で使用する教科書が、採択されました。

採択された教科書やその他の教科書は、雲仙市教育委員会および雲仙市図書館で閲覧できます。

種 目	社 名	書 名
国 語	教育出版	ひろがる言葉 小学国語
書 写	教育出版	小学 書写
社 会	東京書籍	新しい社会
地 図	帝国書院	楽しく学ぶ 小学生の地図帳
算 数	東京書籍	新しい算数
理 科	東京書籍	新しい理科
生 活	学校図書	みんなとまなぶ しょうがつこう せいかつ
音 楽	教育芸術社	小学生の音楽
図画工作	日本文教出版	図画工作
家 庭	開隆堂出版	小学校 わたしたちの家庭科
保 健	学研教育みらい	みんなの保健
英 語	東京書籍	NEW HORIZON Elementary
道 徳	日本文教出版	小学道徳 生きる力

問 学校教育課 ☎0957-37-3113

令和元年度就学援助事業(新入学用品費)の入学前支給について

小・中学校入学に関して就学費用にお困りの保護者の皆様に、新入学用品の購入にかかる経費の一部の援助を行います。
※認定には一定の基準があります。

援助を受けることができる方

令和2年度小・中学校入学予定者の保護者

※令和2年度中学校入学予定者については、令和元年度就学援助事業の認定を受けている児童の保護者となりますので、認定を受けていない児童の保護者で援助を希望する場合は、認定を受ける必要があります。

援助費の内容

小学校入学予定者…50,600円

中学校入学予定者…57,400円

提出書類

「就学援助申請書」のほか申請理由に関係する書類の写しなどが必要です。申請書は、学校教育課や生涯学習課各駐在に備え付けてあるほか、雲仙市ホームページからもダウンロードできます。

提出場所 学校教育課、生涯学習課各駐在

提出期限 令和元年12月27日(金)まで

問 学校教育課 ☎0957-37-3113

「島原半島うみやま街道」一斉清掃を実施します!

「島原半島うみやま街道」において一斉清掃を行います。

魅力ある景観を守るため活動している皆さんを中心に実施しますが、一緒に清掃活動に参加していただける方を募集します。

雲仙市内では4箇所にて実施予定で集合場所は下記のとおりです。

- ①小浜マリナーパーク(雲仙市小浜町北本町905番地71)
- ②雲仙やまびこ会館(雲仙市小浜町雲仙292番地1)
- ③愛の夢未来センター(雲仙市愛野町乙526番地)
- ④尾茂浜憩いの広場(雲仙市国見町土黒甲)

実施日時 11月16日(土)集合 午前9時30分

清掃 午前10時~正午

問 監理課 ☎0957-38-3111

※詳細については、市役所本庁及び各総合支所に設置しているチラシまたは、市ホームページをご覧ください。

自立相談支援事業



仕事や暮らしの困りごとありませんか?

なかなか仕事が見つからない。働いたことが無くて不安。家族のことで悩んでいる。あなたの生活・お金・仕事に関する悩みを解決へ向けて支援いたします。一人で抱え込まずにまずはお電話を!

問 保護課 ☎0957-36-2500

秋の特別割引

10月~11月 土日祝 限定!!

6m未満までの
車両一律 片道 1,500円

お問合せ： 多比良港 0957-78-2100
長洲港 0968-78-0131

・6m未満までの車両が対象でバイク、サイドカーは除きます。
・現金でのお支払いに限ります。・他の割引と併用できません。

国民年金からのおしらせ

国民年金保険料の「前納割引制度」でやりくり上手に納めましょう!

- ①「早割」・・・口座振替で早めに納める
 - ②「前納」・・・口座振替で前もってまとめて納める。
6か月前納、1年前納、2年前納のいずれか3種類から選べます。
 - ③「現金払い前納」
・・・現金で前もってまとめて納める。
6か月前納、1年前納、2年前納、任意の月から年度末まで前納のいずれか4種類から選べます。
※くわしくはお問い合わせ下さい。
- 問** ねんきんダイヤル ☎0570-05-1165
 諒早年金事務所 ☎0957-25-1662
 総合窓口課 ☎0957-38-3111

国保ワンポイントアドバイス

〈資格喪失後受診ってどんなこと?〉

国保の資格喪失後受診にご注意ください!
 お勤め先や家族の健康保険等への加入や雲仙市外への転出などにより、国保の資格が無くなって保険証が使えなくなっているときに、「国保の保険証を使い」医療機関を受診されることです。

資格喪失後受診をしたらどうなるの?

資格が無いのに国保の保険証で受診されたことにより、本来なら、受診時に加入していた健康保険から支払われるべき医療費(保険給付分)を国保が一時的に立て替えて医療機関に支払いをしている状況になります。
 このため、場合によっては、喪失後受診した方がいる世帯の世帯主に国保が立て替えている分を「返納金として請求」することがあります。

●医療機関へ支払われる医療費

保険給付分 (自己負担以外分) 加入している健康保険が 7割または8割を負担	自己負担分 医療機関窓口 にて患者が 3割または 2割を負担
---	--

資格喪失後受診をしないためには!!

- ・健康保険が変わる場合には、手元に保険証が届いていなくても必ず医療機関に伝えてください。
- ・新しい保険証が届いたら、現在かかっている医療機関に必ず提示して下さい。
- ・新しい健康保険の加入手続きをする際は「資格取得見込み日」を確認し、その日以降は国保の保険証を使わないで下さい。

問 総合窓口課 ☎0957-38-3111

10月は土地月間です【10月1日は土地の日】

一定面積以上の土地についての売買などの取引をした場合には、国土利用計画法により、土地の権利取得者は、契約締結の日から2週間以内に土地の利用目的などについて土地の所在する市町へ届出が必要です。

※届出様式は、県の土地対策室のホームページ又は市の用地課ホームページにあります。

該当地区	該当面積
都市計画区域 (国見・千々石・小浜の一部地域)	5,000㎡以上
都市計画区域外(上記以外)	10,000㎡以上

問 用地課 ☎0957-38-3111

みつばちを飼育する方は届出が必要です

みつばちを飼育する方は、原則として、業者、趣味にかかわらず届出が必要です。

ただし、農作物等の花粉受精のために、一時的に飼育し、その後、適正に処分(殺処分等)される方は除きます。

10月20日までに「蜜蜂飼育届」を市役所農林課又は総合支所に提出してください。
問 農林課 ☎0957-38-3111

指定管理者選定委員会の一部公開について

開催日時 10月23日(水)

午前10時45分～ 雲仙市リフレッシュセンターおばま

午後1時20分～ 雲仙市小浜歴史資料館

午後2時50分～ 雲仙市瑞穂ヘルシー会館ほか5施設

※時間は前後することがございます。

会 場 雲仙市役所3階会議室

公開対象 申請者プレゼンテーション

※事前申込は、不要です。

問 人事課 ☎0957-38-3111

海区漁業調整委員会委員選挙人名簿の縦覧

「海区漁業調整委員会委員選挙人名簿」の縦覧を行います。対象となる方は、登録の有無や記載事項に誤りがあれば、下記期間中に異議の申出を行ってください。

期 間 10月20日(日)～11月3日(日)

午前8時30分～午後5時

※土日も縦覧できますが、事前に選挙管理委員会へご連絡ください。

場 所 選挙管理委員会事務局(地域づくり推進課内)

問 選挙管理委員会事務局 ☎0957-38-3111

シロアリ駆除

創業昭和 四年

松尾白蟻

南島原市加津佐町 0957-87-5112
 雲仙市小浜町飛子 0957-74-9865

雲仙市・雲野町

<5シ> 無料法律相談

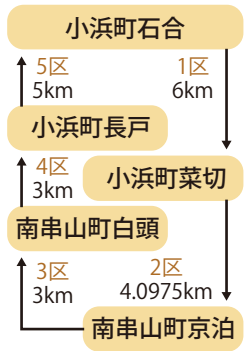
交通事故 保険関係 相続関係 家庭問題(離婚・相続・養育費)
 刑事事件 借金問題 労働問題 不動産関係(賃貸・トラブルなど)

予約制 愛野保健福祉センターにて 無料法律相談を
 月1回(土曜日) 開催中 ※開催日時についてはお問い合わせください

松尾家臣法律事務所 ☎092-731-2051
 弁護士 松尾 家臣 雲野町出身/昭和31年 諒早高校卒業 (受付平日17時30分まで)
 メールでのお問い合わせは → matsuo201503@gmail.com

■令和元年度長崎県高等学校総合体育大会駅伝競走大会

日時 11月6日(水)午前10時～午後3時30分
場所 雲仙・小浜マラソンコース(日本陸連公認コース)
女子(午前10時スタート)



男子(午後0時20分スタート)



問 長崎県高等学校体育連盟
先電事務局(小浜高校)
☎0957(74)4114

■第四十一回長崎矯正展

日時 11月10日(日)午前9時30分～午後4時

場所 長崎刑務所(諫早市小川町1600)
内容 施設見学、パネル展示、刑務所作業製品の展示販売

問 長崎刑務所
☎0957(22)1330

■ひとり親家庭の新年生の皆さんへランドセルを贈ります!

内容 ランドセル(30個予定) 応募方法 申込用紙をFine ネットワークながさきのホームページからダウンロードいただくか直接お問い合わせ下さい。

応募締切 11月15日(金)

問 NPO法人Fine ネットワークながさき
☎080(5270)9426

■のんのこ温水センター臨時休館のお知らせ

「のんのこ温水センター」は、定期点検整備などのため、10月28日(月)から11月8日(金)まで休館します。

問 のんのこ温水センター
☎0957(36)5888

県東南広域環境組合
☎0957(35)8203

■空手道体験会

南串山コミュニティセンター
10月7日、14日、21日、28日(月曜日)午後5時～6時

愛野町武道場
10月7日(月)、9日(水)、14日(月)、21日(月)、23日(水)、28日(月)、30日(水)午後7時～9時

10月2日、16日(水曜日)午後4時～6時

吾妻体育館(剣道場)
10月18日(金曜日)

午後7時～9時
国見武道館

10月11日、25日(金曜日)午後7時～9時

対象 どなたでも(無料)

問 (公財)日本スポーツ協会
公認空手道コーチ 石江 昌史
☎090(3073)1898

■骨粗しょう症市民公開講座開催

日時 10月26日(土)午後1時30分～午後3時30分
会場 吾妻町ふるさと会館(多目的ホール)

内容 骨の健康大丈夫? 骨粗しょう症にならないために

をテーマに、医師、リハビリ療法士・管理栄養士による講演会

問 長崎県島原病院 地域医療支援センター
☎0957(63)1145

■島原病院「健康フェスタ2019」開催

医師による健康講座、血管年齢・骨密度測定、医師・薬剤師等のお仕事体験(子供)、ミニコンサートなどが開催されます。

日時 11月9日(土) 午前9時30分～午後1時30分

会場 長崎県島原病院1階フロア(島原市下川尻町7895番地)

問 長崎県島原病院 地域医療支援センター
☎0957(63)1145

■ちよつと勇気を出して「びあさポーとうんぜん」をのぞいてみませんか!

発達障害児者、ひきこもり、不登校児などのご本人やその家族が情報交換のできるピア・カウンセリングを開催しております。参加費は無料です。

日時 10月20日(日)

午後1時30分～3時30分
愛野農業研修センター 和室

問・申込 福祉課
☎0957(36)2500

■令和元年度障害者就職面接会を開催します!

令和2年3月新規学校卒業予定障害者、障害者職業訓練修了予定者、就職を希望する障害者を対象に、企業との情報交換や面接を行います。

日時 10月8日(火)午後1時～午後4時
会場 島原復興アリーナ(島原市平成町2番地1)

問 長崎県雇用労働政策課
☎095(895)2711

■休日労働相談のお知らせ!

日時 10月27日(日)午前9時30分～午後4時30分
会場 長崎県庁(長崎市尾上町31)

※電話による労働相談フリーダイヤル
0120(783)258

0120(783)369

問 長崎県労働委員会事務局
☎095(822)2398

■知っていますか? 建退共制度

建退共制度は、建設現場労働者の福祉の増進と建設業を営む中小企業の振興を目的に設立された退職金制度です。

ホームページに詳しい情報が掲載されていますので、ぜひご覧ください。

問 建退共長崎県支部
☎095(826)2285

保険の見直し・相談

保険のことなら何でも答えられる相談窓口で、何度相談しても一切料金がかりません。まずは、「広報うんぜんを見た」と言っ

て電話予約を。

保険クリニック
雲仙国見店
☎0120-309-929

営業 10時～19時
休 お盆年末年始
住 長崎県雲仙市国見町土黒甲83-2

募集代理店: 有隣社さんき

1. 不動産登記/相続、贈与、売買、抵当権設定等
1. 商業登記/会社設立、役員変更等
1. 成年後見人申立、農地法申請手続

「相続登記はお済みですか?」
「遺言は書かなくて大丈夫ですか?」
お気軽にご相談ください

司法書士/行政書士
ひらのやすまる
平野康磨事務所
雲仙市小浜町北野1055番地
TEL 0957-74-5512
E-mail: hirano_55@yahoo.co.jp

「広告」

チエさんの活動日記

雲仙市の皆さん、アンニョンハセヨ！

8月22日に国見町にある土黒保育園で文化講座を行いました。けやきっ子児童クラブの小学生約20人と一緒に韓国のあいさつ、簡単な韓国語、韓国人の衣食住生活などいろいろな韓国文化に触れました。今回は色、数字などの簡単な韓国語の単語を勉強しましたが、初めてにもかかわらずみんなすぐ覚えることにびっくりしました。

最後には一緒に「コンギノリ」という韓国の伝統遊びを楽しみました。コンギノリとは「コンギ」と呼ばれる小さな玉を使う「ノリ(=遊び)」で、子供から大人まで誰でも楽しめる伝統遊びです。私も小学生のころ、授業の休み時間になると友達とコンギノリをするのに夢中でした。遊び方は簡単で、まず5つの玉を床に広げます。その内1つを宙に掘り投げその玉が落ちるまで残りの玉を1個掴み、落ちてくる玉をキャッチします。全部掴むまで繰り返し成功したら、また床に広げて、今回は掴む玉を一個ずつ増やしていきます。



コンギノリ

子供たちはほとんどが「コンギノリ」が初めてでなかなか難しく思い通りに行かないようでしたが、あきらめずに何度も繰り返し練習してみんな少しずつできるようになりました。約2時間ほどの講座が終わり、帰るときは子供たちから紙で作った花やカードをプレゼントしてもらい、とても嬉しかったです。これからもより多くの市民の皆さんとたくさん触れ合っていきたいと思っていますので、よろしくお願いします。



クレグン 求礼郡のパラグライダー場の紹介

パラグライダーは空を簡単に飛べるように作られた飛行体で楽しむスカイスポーツです。時速20~30kmのグライダーの滑空機能にパラシュートの落下機能をプラスし高さ100mにつき、800~900m飛ぶことができます。パラグライダーはハングライダーと比べ軽く、習いやすく、体力消耗も激しくないため子供から老人まで誰でも安全に楽しむことができます。

求礼郡には2つのパラグライダーの滑空場があり、そのうちオサン滑空場はソムジョン、チリサン、ノゴダン、ゆうゆうと流れる蟾津江や智里山の老姑壇、そして求礼郡の街並みが一望できる美しい風景が自慢です。また解放感ある大きく開かれた視野は初心者も安心してパラグライダーにチャレンジすることができます。

標高430mの離陸場と蟾津江の川辺の約1.5kmに渡る広い芝サッカー場を利用した着陸場などパラグライダーを楽しむための最適な条件を揃えています。

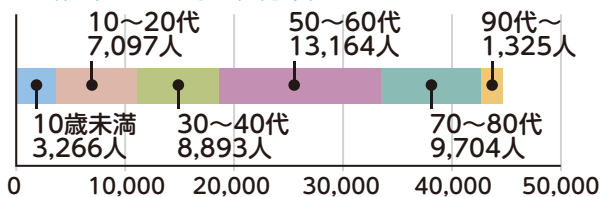


人のうごき(8月末)

【住民基本台帳月報】

■人 口:43,449人(前月比-15人)
 男性:20,543人 女性:22,906人
 ■世帯数:17,368世帯(前月比+32世帯)

●雲仙市の人口割合(8月末)



幸せを運ぶ メールマガジン

幸せな情報
運びます

市内の結婚活動支援に関するイベントなどの情報をメールで配信する「幸せを運ぶメールマガジン」を運用中です。ぜひご登録ください。



登録は
こちらから



有明しまばら法律事務所

長崎県弁護士会所属 弁護士 大田 真和

- 取扱分野** 借金問題、離婚、養育費、相続、成年後見、交通事故、労働、不動産、犯罪被害者支援、事業者関係など全般。
- 相談** 初回相談は無料です。相談は土日・夜間も可能です。
- 依頼費用** 分割払いなどの取扱有り。ホームページに詳細記載。
- 相談予約** お電話にてお気軽にお問い合わせください。

ひとりで悩まずに
お気軽にご予約ください。TEL.0957-61-0888
 長崎県島原市今川町1850-1大手門ビル5階(電話受付:平日17:30まで)

「広告」

職員のコラム

知識や経験を平易な形でお伝えする

▼水道課給水班南部駐在の馬場と申します。市民の皆様には日頃より漏水修理工事の際の断水等にご協力いただきありがとうございます。▼私が雲仙市役所に入庁してから3年目を迎え、水道課給水班の所属となってから2年目を数えております。業務についての知識も僅かばかり身に付いていれば、と思うところではございますが、まだまだ未熟者でございますので先輩方の助けを借りてどうかこうにか励んでおります。▼さて、水道業務に限った話ではありませんが、市役所の職員になってから身に付いた知識や経験は、普段の生活で身に付くものとは違ったものであると思います。▼例えば、ご家庭に据え付けられている量水器(水道メーター)の蓋を開けていただくと、中に銀色の回転する部品があります(コマ、パイロットなどと呼ばれます)。これは家の中に水が流れ込んでいく量に応じて回転するものであるため、水を使用していなければ(水が流れ込まなければ)回転することはありません。従って、家の中の蛇口等をすべて止めた状態で、なおかつこの銀色のコマが回転している場合、宅内のどこかで漏水している(水が流れ出ている)ということになります。水道の使用量が急激に増えていた際には、一度確認していただきたいと思います。▼しかし、自宅の水道メーターがどこにあるものなのか、もしかしたらご存じない方もおられるのではないのでしょうか。かく言う私も、水道課に所属するまで、自宅の水道メーターがどこに設置されているのか意識したことなどありませんでした。▼水道水はいつでも安心・安全に供給されるものという認識から、普段はあまり気になるものではないと思われがちです。宅内漏水のような私たち職員からしてみれば「よくあること」でも、相談にこられる方からしてみれば初めてのことである場合が多いものです。▼例として挙げた宅内漏水だけでなく、水道課へのご相談は色々なものがあります。そんなときに相談者の方にできるだけ安心していただけるよう、職務に従事する中で得た知識を、よりわかりやすくお伝えすることができればと思います。▼知識や経験を得て、それを活かして仕事に励むことはもちろんではありますが、それを平易な形で皆様にお伝えすることも、社会人として意識すべきところであると感じております。▼今後とも市の水道事業に関しまして、市民の皆様のご理解、ご協力をよろしくお願いいたします。

水道課 馬場 教彰

男女が互いを認め合い、
尊重し、協力し合うまち 雲仙市

はびねす通信



☎ 雲仙市男女共同参画センター(地域づくり推進課内) ☎0957-38-3111

男女共同参画庁内推進会議について

8月5日に市長を会長、副市長、教育長を副会長、部局長を委員とする雲仙市男女共同参画庁内推進会議を開催しました。会議では、第3次雲仙市男女共同参画計画指標の達成状況や、第6期雲仙市男女共同参画懇話会からの提言に対する取り組みについて協議を行いました。

第6期雲仙市男女共同参画懇話会からの提言に対する取り組みについては、各部局における提言についての検討結果が報告されました。

例えば、次世代を担う子どもたちを、安心して生み育てるための環境を整備するために、「親子が近居、同居するための新築・リフォーム補助金を創設する」という提言に対しては、建設部から、今年度新たに創設した「雲仙市子育て応援住宅支援事業」についての説明がありました。

女性が子育てしながら働きやすい環境を整備することは、人材確保にとどまらず、地域社会全体に活力を与えることにつながります。

今後も雲仙市では、男女共同参画社会の形成に関する総合的な施策の策定及び推進に全庁的に取り組んでいくことが確認されました。



「広告」



こども食堂 in 浜観ホテル
(小浜町北本町 1681)

10月26日(土) ひる 11時半~1時半

こども: おりょう! 保護者の方がお食事される場合: 100円
※10月より毎月最終土曜日開催に変更になります
(中学生まで)

(問) シスコホテル: 0957-27-1112



Unzen Event information
雲仙市イベント情報

雲仙市ふれあいコンサート～安心安全なまちづくりのために～



長崎県警の音楽隊と小浜中学校吹奏楽部のコンサートを開催します♪
単独・合同演奏の他、雲仙警察署の講話や消費者トラブルの寸劇もあります。コンサート後は、パトカーや白バイ、交通シミュレーション車両の乗車体験や長崎県警マスコットキャラクター「キャッチくん」や「ウンゼリーヌ」とのふれあいもお楽しみいただけます。大人から子どもまで楽しめるイベントです。ぜひご来場ください。

【日 時】10月27日(日) 午後1時30分～3時30分 コンサート他
※入場無料 午後3時30分～4時30分 乗車体験他

【場 所】吾妻町ふるさと会館

【主 催】雲仙市、雲仙警察署 **問** 消費生活センター ☎0957-38-7830

愛の夢未来センター開館記念こけら落とし公演 雲仙太鼓まつりを開催します！

雲仙市内の太鼓演奏団体による地域の伝統芸能の迫力を「未来」へとつなげていく市内の若者達の夢と希望にあふれる華やかな演奏をご覧ください！
日本神話などを題材とした島根県の石見神楽も特別出演！

【日 時】11月30日(土)午後1時30分開場／午後2時開演(午後4時終演予定)

【場 所】愛の夢未来センター

【出 演】瑞宝太鼓、吾妻和太鼓保存会吾魂、琉球國祭り太鼓、北串保育園
石見神楽(特別出演：島根県伝統芸能)

【チケット】10月8日(火)販売開始(当日券は500円増)

【指定席】一般：1,000円 中学生以下：500円 ※宝くじの助成事業による特別料金

【販売場所】雲仙市内文化会館、雲仙市教育委員会、ローソンチケット(Lコード83178)
教育委員会愛野駐在

問 生涯学習課 ☎0957-37-3113



成人式開催のお知らせ

【日 時】令和2年1月4日(土) 午後2時～ **【会 場】**ハマユリックスホール(南串山町)

【対象者】平成11年4月2日から平成12年4月1日までに生まれた方で、下記に該当する方

1. 雲仙市に居住している人
2. 現在、雲仙市外に居住しているが、雲仙市成人式に参加を希望する人

【申込方法】※下記のとおり申込方法が異なります。ご注意ください
令和元年9月30日時点で雲仙市内に住所を有している方には、11月頃に案内通知を郵送しますので、返信用はがきに必要事項を記入の上、返送してください。

市内に住民票がない方(9月30日時点)は、教育委員会生涯学習課駐在(各町の公民館)や、教育委員会生涯学習課に備え付けの申込用紙によりお申し込みください。(電話申込可)

【申込締切】11月22日(金)

【問い合わせ】教育委員会生涯学習課(千々石総合支所2階) ☎0957-37-3113
国見駐在 ☎0957-78-1100 瑞穂駐在 ☎0957-77-2125 吾妻駐在 ☎0957-38-3108 愛野駐在 ☎0957-36-0616
小浜駐在 ☎0957-74-5501 南串山駐在 ☎0957-88-3114



「市民記者」を大募集！

「広報うんぜん」では、「市民の皆さんに親しみある広報紙」となるよう、本年度から年4回「市民記者」を募集します。あなたも「広報うんぜん」の記者となり、雲仙市の魅力を伝えてみませんか？
たくさんのご応募をお待ちしています。

募集内容 12月号のテーマは「観光」です。市の新たな取り組みや、観光スポットについて取材して頂きます。テーマに沿った特集記事を作成していただく「市民記者」を募集します。

応募資格 市内在住、在勤、在学の方

応募方法 市のホームページからダウンロードした「市民記者応募申込書」に必要事項を記入の上、秘書広報課まで郵送または持参または秘書広報課アドレスkoho@city.unzen.lg.jpまで電子メールで送付してください。

応募締切 10月23日(水)必着です。

その他 市民記者で採用された場合、15,000円分のQUOカードを贈呈いたします。

「表紙写真」も随時募集しています。応募規定など詳しくは市のホームページ記載の募集要項をご覧ください。

問 秘書広報課 ☎0957-38-3111



●この印刷物は、環境に配慮したインキで印刷されています。