



“つながり”で創る 賑わいと豊かさを 実感できるまち

6

2021 June  
Vol.188

広  
報

# UNZEN うんぜん



## 今月の表紙

東京 2020 オリンピックの聖火リレーが5月7日、愛野町を駆け抜けました。市内では9人が約2kmをつなぎ、大会の成功を願いました。

=写真は第一走者の宮田隆さん

## 今月の主な内容

- 災害の恐ろしさ知ることが大切 ~雲仙・普賢岳大火砕流から30年~ ..... P. 2、3
- 建築課からのお知らせ ..... P.10、11
- 「旬です。雲仙」(市内の旬な話題をお届けします) ..... 裏表紙

## 新型コロナウイルス感染症関連情報

- 65歳以上のワクチンに関するお知らせ ..... P. 6
- 産業サポート事業 企画公募について(市役所からのお知らせ) ..... P.12

# 大火砕流から30年

43人の犠牲者を出した1991（平成3）年の雲仙・普賢岳大火砕流から6月3日で30年。1988年ぶりに噴煙を上げた雲仙は、自然の驚異をまざまざと見せつけました。雲仙市は火砕流の被災こそまぬがれたものの、降灰や風評の影響で温泉街からは観光客が姿を消すなど、人々の暮らしにも大きな変化を与えました。あれから30年、山が落ち着きを取り戻す一方で、人々の記憶は薄れつつあります。当時、消防団員として噴火を目の当たりにした小浜町雲仙の荒木孝文さん（62）のインタビューを通じてあの日を振り返り、防災への取り組みなどを紹介します。

## 災害の恐ろしさ 知ることが大切

「普賢岳で山火事が発生」。1990（平成2）年11月17日早朝、一報を受けて急いで現場に向かいました。消防署員ら数人で消防車で仁田峠に向かうと、山あいには3本の白い煙が見え、広がり方がこれまで見た山火事とは違っていました。後から合流した雲仙岳測候所の職員から「噴火のようだ」と伝えられましたが、「そんなはずはない」と信じていませんでした。

仁田峠に消防車を停め、「火元」を確かめるために、ほかの団員や消防署員と一緒に登山道へ。途中ですれ違った修道僧の男性が「地鳴りがしていた」と話し、そそくさと下山していきました。普賢神社に近づくに



島原市安中地区から見た火砕流

1991年6月3日（雲仙岳災害記念館提供）

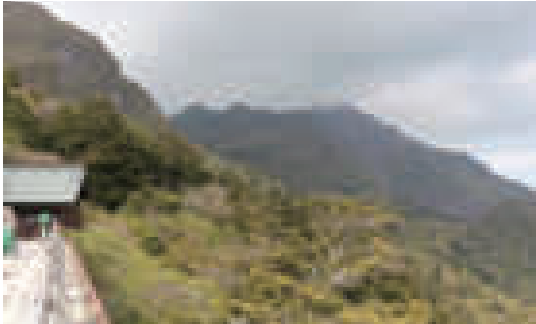


当時消防団員だった  
荒木 孝文さん  
＝雲仙市小浜町雲仙＝

つれてゴーという地響きのような音が聞こえてきました。見下ろした山肌には大きな亀裂ができていて、ポコポコと音を立てながら煙が上がっている状況を目にし、「本当に噴火したとばい」と体で感じました。ただ、あまり怖さを感じず、雲仙地獄の延長みたいなものと考えていました。当時は噴火のことを何も知らなかったので、今思えば本当に恐ろしい場所にいたんだなと思います。仲間と

もししばらく火口を眺めていると、上空のヘリコプターから「危険なので下山してください」と放送され、みんなで火口を後にしました。全国ニュースで噴火が伝えられ、その目を境に温泉街から観光客は姿を消しました。宿泊施設は研究者やマスコミが利用する程度。隆起と崩壊を繰り返す溶岩ドームを警戒するため、消防団は第2展望所で昼夜交代しながら監視にあたりました。

噴火から約半年が過ぎた1991年6月3日。その日は朝から天気が悪く、ずっと曇天でした。降灰で外が真っ暗になったのを覚えています。夕方ニュースで、それが火砕流の影響だったことを知りました。犠牲者を伝えるテレビのテロップに、消防団の知り合いの名前を見つけ、とてもショックでした。その後、普賢岳周辺は警戒区域に指定され、立ち入り禁止に。雲仙方面にも火砕流が来るのではないかと不安を抱え、緊



④噴火した直後の普賢岳。山あいから白い煙が上る  
⑤現在の普賢岳と、噴火で誕生した平成新山

張状態ですと過ぎてしまいました。あれから30年、お山は落ち着きを取り戻し、噴火前とまではいかないですが客足も徐々に戻りつつあります。登山客も増えていますが、やはり時間の経過とともに防災意識は薄れているように感じます。自身があの時火口を覗き込んでいたことは、無知ゆえの怖いもの知らずだったから。火山の恐ろしさ、大火砕流の悲惨さを知った今なら絶対に行かない。機会があるごとに当時の話を若い団員らにするようにはしています。備えるにはまず、災害の恐ろしさを知ることが大切。恐ろしさを知って、備えるにはどうしたらいいかを考えることが、防災意識を高めることにつながると思います。

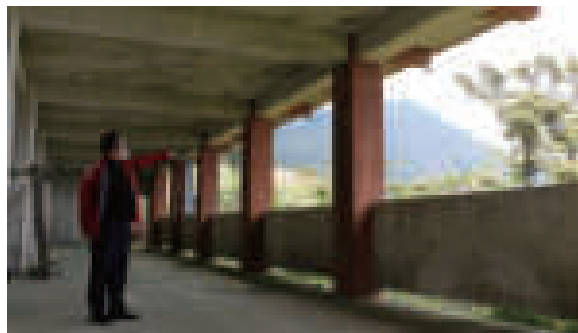
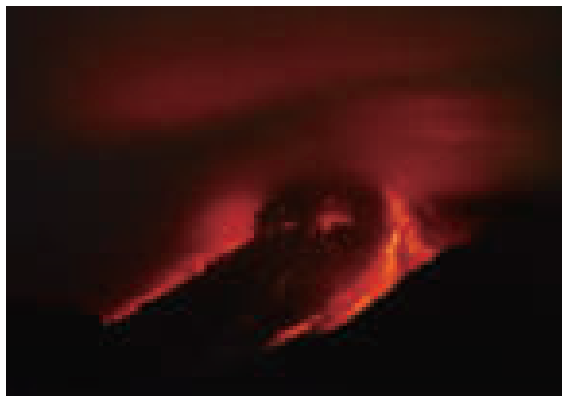


雲仙・普賢岳の噴火災害以降、住民や登山者の安全を確保する取り組みが、県や島原半島3市などで連携して続けられています。仁田峠展望所と、展望所駐車場にある仁田峠インフォメーションセンターは2018（平成30）年、雲仙市が避難促進施設に指定しました。どちらの施設も平成新山からは2キロ圏内にあ

## 自然守りながら火山と共生 防災の取り組み続く

### 登山道防災マップ配布、避難所確保

赤い光を放つ火砕流 1991年6月3日  
（雲仙岳災害記念館提供）



展望所の階下にある避難スペース  
= 仁田峠展望所

り、いざという時に登山客を安全に誘導できるように、避難確保計画に沿ったマニュアルを作成して備えています。

また、登山客向けに防災意識の啓発活動も続けています。環境省や県、半島3市などでつくる雲仙岳火山防災協議会は「登山道防災マップ」を作成。噴火災害時に身を隠す場所や避難ルート、緊急連絡先などを掲載し、仁田峠展望所や各観光協会などで配布しています。登山道の6か所には避難ルートなどを示した案内板を設置しています。

雲仙ロープウェイの本多浩二事業部長は「火山は怖いもの」と前置きした上で、「雲仙は温泉という火山の恩恵を受けてきた。今後も備えを万全にして、自然を守りながら火山と共存していく」と力を込めました。

## 春の叙勲・褒章、高齢者叙勲 おめでとうございます

4月29日に春の叙勲等が発令され、雲仙市から5人が受章されました。誠におめでとうございます。(敬称略)

### ●令和3年春の叙勲

#### 旭日単光章(土地改良事業功労)

吾妻土地改良区理事長 大久保 信一

#### 瑞宝単光章(地域総合功労)

元雲仙市消防団副団長

小浜町平松自治会会長 中村 篤

#### 瑞宝単光章(消防功労)

元雲仙市消防団副団長 森田 正明

### ●令和3年春の褒章 黄綬褒章(業務精励(農業))

(株)吉田花き農園代表取締役 吉田 良一

### ●第36回危険業務従事者叙勲 瑞宝双光章(防衛功労)

元一等海尉

草野 雄三

また、4月1日に高齢者叙勲が発令され、1人が受章されました。誠におめでとうございます。(敬称略)

### ●高齢者叙勲 瑞宝双光章(郵政事業功労)

元特定郵便局長

山田 勝彌

## 今昔知る「\*こうじろフェス\*」にぎわう

国見町神代の神代商店街で5月3日、住民主体の手作りイベント「\*こうじろフェス\*」が開催されました。地域活性化のために企画され、今回で3回目。通りにある旅館の軒先にはグルメやハンドメイド雑貨などが並び、マッサージなどの体験コーナーもあり、街角ではオカリナの音色に耳を澄ませる来訪者の姿がありました。地区の魅力を感じてもらおうと、本田酒店跡では古写真展「神代、いまむかし」も開かれ、神代の昭和期の風景写真を懐かしむ人もいれば、園児たちが作った作品に見入る人も。前回の東京五輪の聖火リレーの写真も展示され、オリンピッククイヤーを盛り上げました。



国見町の施設に入所中の中島多津子さん、吾妻町にお住まいの大久保ハルコさんが100歳を迎えられました。

中島さんは長生きの秘訣は特にないとのことでしたが、「子どもを育て自然に長生きしている」とのことです。

大久保さんの秘訣は「デイサービスに行き、好きなものをたくさん食べること」だそうです。

どうぞこれからも健康で長生きされて、幸せにお過ごしください。



中島多津子さん



大久保ハルコさん

## 退任した行政相談委員に感謝状

3月31日に行政相談委員を退任された久本愛子さんに4月22日、感謝状が贈られました。

贈呈式は、国見総合支所で行われ、総務省長崎行政監視行政相談センター森永所長から同状が贈呈されました。

久本愛子さんは、平成31年4月1日に同委員の委嘱を受けてから退任するまでの2年間にわたって雲仙市民と行政の架け橋となり活動されました。

行政相談委員は、総務大臣から委嘱された民間有識者で行政に関する苦情、行政の仕組みや手続きに関する問い合わせなどの相談を受け付け、その解決のための助言や関係行政機関に対する通知などの仕事を無報酬で行っています。雲仙市では7人の行政相談委員が活躍されています。



## 卒業記念にハタ作り!

昨年の秋から、愛野小学校で愛のまち剣舞箏保存会指導のもと、ハタを作りました。ハタは長崎の方言で凧のことを指します。愛野小学校では、「総合的な学習の時間」が始まって以来、毎年卒業記念「愛のん伝統ハタ作り」を続けています。子どもたちは、骨組みに紙をはり、好きな絵を描いて、オリジナルのハタを完成させました。4月のハタあげ大会は残念ながら中止となりましたが、地元の伝統文化に親しむことができました。



## 100回目のハッピーバースデー♪

神代小路に初の宿泊施設が誕生しました！

国選定「重要伝統的建造物群保存地区」の国見町神代小路地区に、築約190年の空き家を改修した初の宿泊施設「TOKITOKI」が5月15日オープンしました。1棟貸しで、庭園を含む敷地面積は約470㎡、最大6人まで泊まります。同施設は、地元事業者が空き家バンク制度を介して取得。運営は、市が空き家解消などに関する協定を結んだ株式会社 NOTE（兵庫県）と連携しています。



令和4年度採用 雲仙市職員を募集します

雲仙市職員採用試験を次のとおり行います。

試験区分	職種	受験資格
社会人経験者	ICT・情報処理	昭和60年4月2日以降に生まれた人で、民間企業等において情報処理(システムエンジニアとしてシステムの設計、開発、運用、保守等)の職務経験年数が平成26年5月1日から令和3年4月30日までの間に通算して5年以上有する人
	土木	昭和55年4月2日以降に生まれた人で、1級土木施工管理技士の資格を有し、民間企業等において土木工事(設計、施工管理等)の職務経験年数が平成26年5月1日から令和3年4月30日までの間に通算して5年以上有する人
	建築	昭和55年4月2日以降に生まれた人で、一級建築士の資格を有し、民間企業等において建築工事(設計、施工管理等)の職務経験年数が平成26年5月1日から令和3年4月30日までの間に通算して5年以上有する人
資格免許職	保健師	昭和60年4月2日以降に生まれた人で、保健師の資格を有するまたは採用される日までに取得見込みの人
	学芸員【埋蔵文化財保護業務】	昭和60年4月2日以降に生まれた人で、次の要件のいずれにも該当する人 (1)博物館法に定める学芸員の資格を有する人または採用される日までに取得見込みの人 (2)大学または大学院において、考古学またはこれに類する専門課程を履修して、卒業または修了した人または採用予定日までに卒業または修了見込みの人

※ただし、日本国籍を有しない人、地方公務員法第16条に該当する人は受験できません。  
 ※原則、採用後に雲仙市内に居住できる人 ※採用予定人数はいずれも若干名

申込受付期間 6月11日(金)まで 午前8時30分～午後5時15分(平日のみ)  
 郵送の場合、6月11日までの消印があるものに限り受付

申込書請求

人事課または各総合支所で交付します。「申込書」を郵便で請求する場合は、封筒の表に「職員採用試験申込書請求(希望する試験職種)」と朱書きし、120円分の切手を貼ったあて先明記の返信用封筒(A4サイズの用紙を折らずに封入できる封筒)を必ず同封してください。

申込方法

「申込書」(社会人試験は職務経歴書が別途有り)に必要な事項を記入し、6か月以内に撮影した写真を貼付のうえ、人事課または各総合支所へ提出し、受験票を受け取ってください。  
 また、申込みを郵送でされる人は「試験申込」と朱書きし、人事課あてに簡易書留にて送付してください。その場合、申込書の「郵便はがき」にあて先を明記し、63円切手を必ず貼ってください。

第一次試験 日時：7月11日(日) 場所：雲仙市役所

その他

- ・受験申込みは、1職種に限ります。
- ・採用日は、原則として令和4年4月1日です。ただし、欠員等の状況により、その前に採用される場合があります。

問 人事課 ☎0957-38-3111



# 65歳以上の新型コロナウイルスワクチンに関するお知らせ

国からのワクチン供給量が確定したため、65歳以上の接種が早期に進むよう、集団接種および個別接種の予約受付を行います。

集団接種および個別接種の予約はコールセンターへ電話、またはインターネット予約をお願いいたします。

## ◎集団接種（会場：吾妻町ふるさと会館・南串山保健福祉センター）

1回目接種	2回目接種 (3週間後に自動で予約が取れます)
6月25日(金)～	7月16日(金)～

●**予約受付** (電話は午前8時30分～午後5時、インターネットは24時間受付可能)

**6月8日(火) 午前8時30分から**

※予約が上限に達した時点で終了

## ◎個別接種

1回目接種	2回目接種 (3週間後に自動で予約が取れます)
7月13日(火)～	8月3日(火)～

●**予約受付** (電話は午前8時30分～午後5時、インターネットは24時間受付可能)

**6月29日(火) 午前8時30分から**

※予約が上限に達した時点で終了

・2回目の接種については3週間後の同じ曜日、同じ時間に自動的に予約されますのでご了承ください。

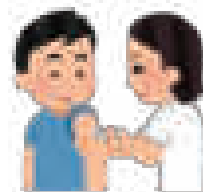
・集団接種および個別接種の予約はコールセンターへ電話、またはインターネット予約となります。コールセンターへの電話がつながりにくく、皆さまにはご迷惑をおかけしています。インターネット予約ができない方には市役所本庁（吾妻町）および各総合支所窓口で予約受付のサポートを行います。

（開設時間など詳細については後日防災無線でお知らせいたします。）

【予約受付・問い合わせ先】 ※電話番号はお間違えのないようお願いします。

【雲仙市コロナワクチンコールセンター】（受付時間：午前8時30分～午後5時、土・日・祝日含む）

☎ **050-3733-5070**（通話料は有料です）



【雲仙市コロナワクチン予約サイト】

【インターネット予約】

 <https://vaccines.sciseed.jp/unzencovid19>



問 健康づくり課 ☎0957-36-2500

## 『一生を共に歩む 自分の歯』

6月4日～10日は「**歯と口の健康週間**」です！



雲仙市は県内でもむし歯が多い地区の1つです。むし歯と歯周病は、歯の喪失をもたらす主な原因となりますので、次の4つの点を実行して、歯と口の健康を保ちましょう。

### ○毎食後の歯みがき

- ・歯ブラシによる清掃に加えて、デンタルフロスや歯間ブラシを利用するとより効果的です。

### ○規則正しい食生活

- ・口の中に食べ物が残っているとむし歯になりやすくなります。時間を決めてだらだら食べをしないよう気をつけましょう。

### ○フッ化物の利用

- ・乳幼児を対象に、フッ化物塗布を実施しています。
- ・保育所・認定子ども園等や小・中学校における集団でのフッ化物洗口を推進しています。

### ○定期的な歯科健診

- ・早期発見や予防のために、かかりつけの歯科医院で定期的な歯科健診や歯の清掃を受けましょう。



#### フッ化物塗布・洗口

歯の質を強くして、むし歯を予防します！8か月～4歳児は、フッ化物塗布が無料で受けられます！

雲仙市では20歳～74歳の方を対象に『**お口のチェック健診（歯周病予防健診）**』を行っています。

詳しくは5月に世帯配布しています【令和3年度 雲仙市健（検）診のお知らせ】でご確認のうえ、ぜひこの健診をご利用ください！※通院中の人は、かかりつけ医にご相談ください。

## 新型コロナウイルス感染症対策を行いながら 熱中症を予防する3つのポイント

### ①暑さを避けましょう！

- ・適度に扇風機やエアコンを使い部屋の温度を調整しましょう。我慢禁物！  
目安：温度は28度以下、湿度70%以下  
（※定期的な換気を忘れずに！）
- ・通気性・吸湿性・速乾性のよい衣服を利用しましょう。
- ・外出時には日傘や帽子を活用しましょう。
- ・暑い日や時間帯には無理をしないようにしましょう。



### ②適宜マスクを外しましょう！

- ・マスクを着用すると、体内に熱がこもりやすくなります。
- ・屋外で人と十分な距離（2m以上）が確保できる場合には、マスクを外しましょう。  
（※気温・湿度の高い中でのマスク着用は要注意！）

### ③こまめな水分補給を！

- ・マスクを着用すると、のどの渇きを感じにくくなります。
- ・のどが渇く前に、こまめな水分補給を心がけましょう。（※汗をかいた時には、適度な塩分補給も！）
- ・食事以外に1日1.2Lを目安に水分補給をしましょう。

## からだ&ところの健康相談

「健康が気になる」「眠れない」「何かしら不安になる」「タバコをやめたい」など、からだやところの健康に関する相談に各総合支所等で保健師が対応します。

6～7月の相談日

【時間】午前9時～11時



場所		日にち
国見総合支所	6月	21日(月)
南串山総合支所		28日(月)
瑞穂総合支所	7月	2日(金)
愛野総合支所		26日(月)
小浜総合支所		30日(金)

問 健康づくり課 ☎0957-36-2500



健康うんぜん 21 計画 (NEWS21)



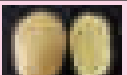

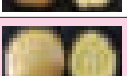
# 6 月は食育月間 ~毎月 19 日は食育の日~



食育とは一人ひとりが生涯にわたって生きいきと暮らすことができるよう、様々な経験などを通して、自らの食について考えたり、食に関する知識や適切な判断力を身に付けたりすることです。今回は、雲仙市の特産品でもある「じゃがいも」を通して、食育について考えてみましょう。

## じゃがいもをもっと知ろう！

### ◎市内で栽培されているじゃがいもの主な品種と特徴

ニシユタカ		やや硬めなので、きんぴらに向いています。煮くすれしにくいので、カレーやおでんなどの煮込み料理に適しています。
アイユタカ		火の通りが良いため、短時間で調理ができます。しっかりと口当たりがよく、粉ふさいもやじゃがいもスープなどに適しています。
さんじゅう丸		やや粘質ですが煮崩れしにくいので、煮込み料理に適しています。
デジマ		やや粉質なため、少し煮崩れしやすいですが、肉じゃがなどの煮物やポテトサラダに向いている他に、チップスにも適しています。
アイマサリ		やや粘質ですが、煮崩れしにくいので、肉じゃがなどの煮物の他、滑らかな食感のため、ポテトサラダにも適しています。

写真提供：長崎県農林技術開発センター

### ◎市内の直売所に行ってみよう！

直売所やスーパーの直売コーナーでは、新鮮で珍しい食材を手に入れることができます。ぜひ、お近くの直売所へ足を運んでみましょう。その際は、じゃがいもの品種を確認してみましょう！



### ◎じゃがいもの栄養価

<b>100gあたり (中1個)</b>				じゃがいもの1日の適量は1個(握りこぶし分)です。
エネルギー：59kcal	たんぱく質：8.9g	炭水化物：17.3g	脂質：0.1g	
食物繊維：8.9g	カリウム：410mg	ビタミンC：28mg		

\*じゃがいもの主成分はでんぷんを主とした炭水化物ですが、いも類の中ではエネルギー量が低く、脂肪が少ないのが特徴です。特にビタミンCは熱に強く、効率的に栄養をとることができます。



## じゃがいもレシピ ~フライパン de クッキング

野菜もしっかりとれる一品です！

### ◎じゃがいもと野菜のチヂミ

#### <材料> 1 枚分

- ・じゃがいも 1/2 個 (50g) ・玉ねぎ 30g
- ・人参 30g ・にら 20g ・薄力粉 30g
- ・片栗粉 10g ・だし汁 30ml ・ごま 大さじ 1
- ★ごま油 小さじ 2 ★ピザ用チーズ 25g

#### <作り方>

- ①じゃがいもと人参は千切りに、玉ねぎは薄切りに、にらは3cm幅に切る。
- ②ボウルに★以外の材料を入れ、混ぜ合わせる。
- ③フライパンにごま油をひく。②を入れ、その上にチーズをのせ、フタをして中火で2分加熱する。
- ④片面が焼けたら、フライ返しで返し、フタをして2分加熱する。皿に盛ったら完成。



### ～豆知識～

- ◎じゃがいもは芋類に分類されます。野菜と一緒に摂取しましょう。
- ◎1日の野菜摂取必要量は350g

#### <調理をする際の注意点>

土をよく洗い流しましょう。また、じゃがいもに芽があれば、そのまわりの部分も含めて取り除きましょう。

#### <環境にやさしくするポイント>

通常捨てる皮も、千切りや薄切りにすると皮つきでも気にせず食べることができます。ただし、家庭菜園のものは食中毒予防のため、必ず皮をむきましょう。

食べ物が食卓に届くまでには、作って出荷する人、調理する人など、様々な人が関わっています。食事ができることに感謝することも大切なことです。そして、食に関する知識を育むことにより、健康な体づくりのために食を選択することができ、生活習慣病の予防につなげることができます。今より野菜を食べよう取り組んでみたり、朝ごはんの習慣を見直してみたりするなど、できることから始めてみましょう。

問 健康づくり課 ☎0957-36-2500





# 集団健(検)診

## 健康診査・ 各種がん検診

受診すると  
ごみ袋が  
もらえます！

申し込みの必要はありません。都合の良い日時・会場で受診できます。  
新型コロナウイルス感染症対策のため、**家での検温・マスクの着用・検査着の準備等**にご協力をお願いします。

町	日程	受付時間	自己負担金 会場	健康診査			各種がん検診など					
				若年者	特定	後期高齢者	★胃がん (胃透視)	大腸がん	肺がん (結核)	※★腹部エコー 対象者のみ	前立腺がん	肝炎ウイルス
				700円	無料	無料	500円	無料	無料	1,300円	500円	無料
愛野	6月23日(水)	午後 0時30分 ～2時30分	愛野 保健福祉 センター		○		×	○	○	×	○	○
	6月24日(木)				○		×	○	○	×	○	○
	6月25日(金)	午前 8時～10時			○		○	○	○	○	○	○
	6月27日(日)				○		○	○	○	○	○	○

※腹部エコー検査の対象者は、年度末年齢が20歳以上5歳きざみの年齢の方（対象者に受診券を送付済）です。

### 受診の際に必要なもの

- 健康保険証
- 自己負担金（70歳以上・生活保護（要確認書）の方は無料）
- 受診券（特定健診・後期高齢者健診、腹部エコー検査）
- 検査着  
（肺がん、胃がん…無地のTシャツ  
腹部エコー検査、乳がん・子宮がん検診…バスタオルなど）

### 受診の際の注意点

- 午前に受診…朝食はとらないでください。
- 午後に受診…朝食は軽めに、昼食はとらないでください。
- ★胃がん検診、腹部エコー検査を受診される方は、前日の午後9時以降は飲食不可です。（少量の水または湯冷ましは可）

## 乳がん・子宮がん検診

新型コロナウイルス感染症対策のため、**人数制限**を行っています。（午前・午後：各60名）

町	日程	受付時間	検診内容 会場	子宮頸がん (20歳以上) 300円※1	乳がん(マンモ) (40歳以上) 500円※2	◆骨粗しょう症検診 (対象者のみ) 300円
				愛野	6月15日(火)	午前 8時30分～10時30分
愛野	6月16日(水)	午後 1時～3時	保健福祉	○	○	○
		午前 8時30分～10時30分	センター	○	○	×
瑞穂	6月16日(水)	午後 1時～3時	瑞穂町	○	○	×
	6月17日(木)	午前 8時30分～10時30分	公民館	○	○	○
		午後 1時～3時		○	○	○

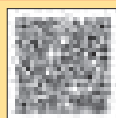
◆骨粗しょう症検診の対象者は、年度末年齢が40歳から70歳までの5歳きざみの年齢の方です。

※1：令和3年4月1日現在で20歳の方は、無料クーポン券対象者（対象者にクーポン券を送付済み）

※2：令和3年4月1日現在で40歳の方は、無料クーポン券対象者（対象者にクーポン券を送付済み）



詳しくは、世帯配布の『雲仙市健(検)診のお知らせ』  
または、市ホームページをご覧ください。



新型コロナウイルス感染症の発生状況により、中止・変更する場合があります。  
実施については、市ホームページ・防災無線等でお知らせします。

問 がん検診・若年者健診：健康づくり課 ☎0957-36-2500  
特定健診・後期高齢者健診：総合窓口課 ☎0957-38-3111

受付期限：12月24日(金)まで（※予算がなくなり次第終了します。）

◎市税の滞納がある場合、補助金の交付が制限されます。

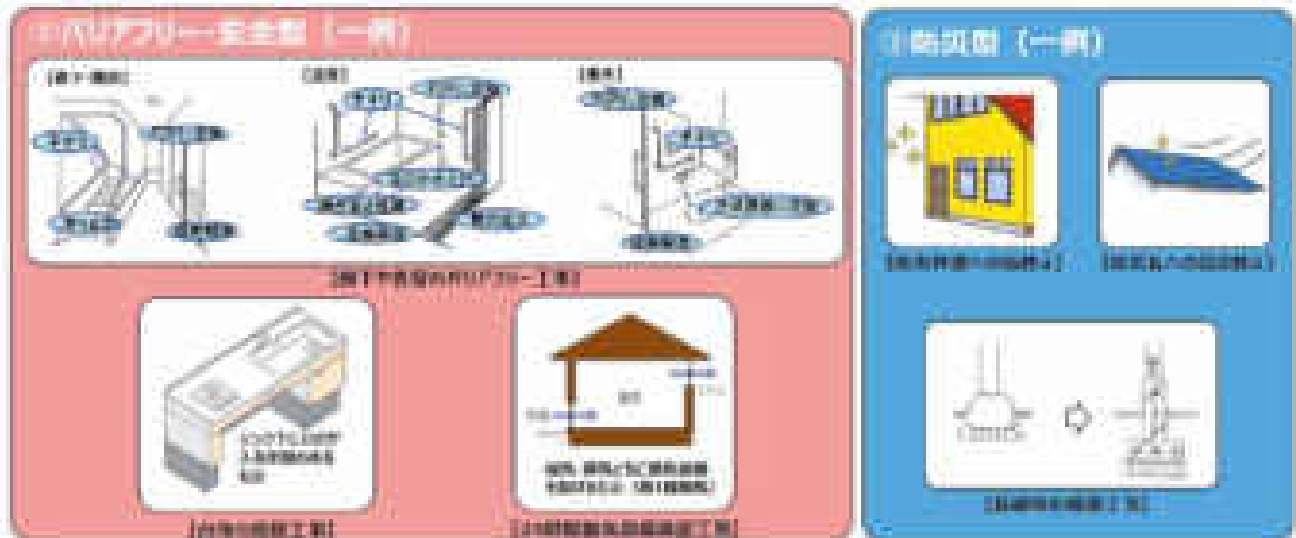
◎要件等、詳細は建築課へお尋ねください。

## 雲仙市住宅性能向上リフォーム支援事業

性能向上を図るリフォーム工事を行う住宅の所有者※に対し補助を行います。

補助対象となるリフォーム工事（工事費の合計が50万円以上のものに限る。）の概要は、①②のものとなります。  
（市内業者に発注するリフォーム工事に限る。） ※自ら所有し、居住する（または居住しようとする）住宅に限ります。

注）工事着手前に補助金の交付申請が必要となります。



上記①②に示す工事は、あくまで各工事種別の一例です。

上記対象工事に係る費用の1/5を補助します。

※上限額：①バリアフリー・安全型 10万円 } ①+②の合計で  
②防災型 10万円 } 最高20万円

## 子育て応援住宅支援事業

多子世帯で自ら居住するために中古住宅を取得（中古住宅の取得に行うリフォームを含む）する方や、新たに3世代で同居または近居するために、中古住宅の取得またはリフォームをする方に対し、費用の一部を補助します。

### ■補助対象住宅

- ①一戸建て住宅（併用住宅の場合は、住宅の用に供する部分に限る）
- ②マンション等の共同住宅等で人の居住の用に供する専有部分

### ■補助対象者

- ①多子世帯に属し、自ら居住するための中古住宅（延床面積60㎡以上に限る）を取得しようとする者
- ②①の際に併せて住宅を改修しようとする者
- ③新たに3世代で同居または近居するために住宅を改修しようとする者
- ④新たに3世代で同居または近居するために中古住宅を取得しようとする者

※補助対象工事は、補助要綱に定めるものに限ります。

### ■定義

- ①多子世帯：3人以上の18歳未満の子が属する世帯または、2人の18歳未満の子が属し、3人目を希望する世帯
- ②3世代：小学生以下の子（出産予定児を含む）がいる子育て中の世帯を含む3つ以上の世代
- ③同居：同一住宅（同一敷地内にある離れ等の建築物を含む）に居住すること
- ④近居：市内の同一小学校区または隣接する小学校区に居住すること

### ■補助金額

補助対象経費の1/5（上限40万円）

ただし、子育て応援団体等所属者の申請の場合は上限額44万円

### ■注意事項

申請される前に建築課までご相談ください。

※補助金交付決定前に契約された場合は補助の対象となりません。

※令和4年2月末までに事業を完了してください。

問 建築課 0957-38-3111

# 建築課からのお知らせ

## ブロック塀などの撤去費用の一部を補助します

過去の地震では、ブロック塀などの倒壊により尊い命が失われた事例が発生しております。また、倒れた塀が道路をふさぐことにより、避難や救助活動に支障をきたす恐れもあります。

事故が起きた際には、所有者の責任を問われることもありますので、安全確保のため、危険なブロック塀などの撤去をお考えの方は、本事業をぜひご活用ください。

### ■補助対象ブロック塀等

通学路や避難路・避難地に面するブロック塀等および門柱で、ひび割れや傾きなどがあり、危険な状態にあるもの（概ね1m以上の高さがあるもの）

※ブロック塀等とは…コンクリートブロックを積み上げ、鉄筋で補強されている「補強コンクリートブロック造」の塀、レンガや石・ブロックなどを積み重ねて造る「組石造」の塀が対象となります。（フェンスなどとの混用含む）

### ■補助金額

撤去費用の2/3とブロック塀等の面積に1㎡あたり1万円を乗じた額を比較して少ない方の額（上限5万円）

※住民税非課税世帯の方が、通学路に面したブロック塀等を撤去する場合は、撤去費用の全額とブロック塀等の面積に1㎡当り1万円を乗じた額を比較して少ない方の額（上限20万円）

### ■注意事項

申請される前に建築課までご相談ください。補助対象となるか否かを事前に現地確認します。

※補助金交付決定前に工事契約や工事着手された場合は補助の対象となりません。

※令和4年2月末までに撤去を完了してください。



## 木造住宅の耐震診断などの費用を一部補助します

### ■対象となる住宅

市内にある昭和56年5月31日以前に着工した3階建て以下の戸建て木造住宅で、延べ面積の過半の部分が、住宅用に使われているもの。（平成12年6月1日以降に増築された住宅は対象になりません。）

### ■補助対象者

補助対象住宅の所有者または相続人、かつ、次のいずれかに該当する人

- ①現にその住宅に居住する人
- ②現にその住宅に居住していない方で、耐震診断等の後に居住することが確実である者

### ■補助金額

耐震診断にかかる費用61,500円に対し、**41,000円**を補助します。

※耐震診断の結果、耐震性が低いと診断された住宅には、耐震改修計画作成（図面作成）費用の補助制度があります。

補助金額：作成費用の**2/3（上限7万円）**

※耐震改修計画に基づく耐震改修工事（診断の結果耐震基準に適合しない住宅を撤去した土地で行う新築工事を含む。）費用の補助制度もあります。

補助金額：工事費用の**3/4（上限90万円）**



## 老朽化した危険な空き家の除却費を一部補助します

安全・安心な住環境づくりを促進するため、老朽化等により危険な空き家の除却を行う方に対して、除却費の一部を補助します。

### ■対象建築物

現在、使用されていない木造または鉄骨造で、国が定める評点が合計100点以上となる危険な空き家住宅

### ■補助対象者

- ①建築物の所有者または所有者に準ずるとして市長が認めた方
- ②相続人（他の相続人の同意が必要です。）
- ③①または②の方から除却について同意を受けた方

### ■補助対象経費

次のいずれか少ない額

- ①解体・運搬・処分にかかる費用の8/10
- ②国が定める除却工事費により算定した額の8/10

### ■補助金額

補助対象経費の**1/2（上限50万円）**



問 建築課 0957-38-3111

## 未来に伝えよう文化財

埋蔵文化財の包蔵地（遺跡内）で開発事業を行う場合や、特別名勝温泉岳など、指定文化財の現状を変更する場合は届出や許可が必要となります。早めに相談や手続きをお願いします。

### ○埋蔵文化財

市内の地中には、たくさんの古代遺跡（埋蔵文化財包蔵地）が眠っています。

遺跡のある土地で開発事業や住宅の建設を行う場合は、文化財保護法に基づく教育委員会への届出が必要です。

工事や開発事業を計画される場合は、事前に遺跡の有無や範囲を雲仙市教育委員会に確認してください。

### ○史跡名勝天然記念物

市内には特別名勝温泉岳をはじめとした、史跡名勝天然記念物があります。

史跡名勝天然記念物の指定区域内で工事等を行う場合は、雲仙市教育委員会や文化庁長官の許可が必要な場合があります。許可までに期間を要しますので、早めに相談および申請をお願いします。

#### <対象文化財（例）>

- ・特別名勝：温泉岳（温泉岳は普賢岳一帯から地獄地帯、田代原、諏訪の池に至る広範囲が指定区域となります。）  
※温泉街周辺も範囲に含まれます。建物の建築や改修などを行う場合は文化庁の許可が必要な場合があります。
- ・天然記念物：普賢岳紅葉樹林（小浜町）、野岳イヌツゲ群落（小浜町）、土黒川のオキチモズク発生地（国見町）など
- ・史跡：南串山のキリシタン墓碑（南串山町）、杉峰城跡（瑞穂町）、弘法原遺跡（吾妻町）、一本松古墳（愛野町）など

### ○伝統的建造物群保存地区

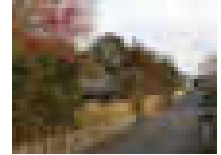
国見町神代小路地区の約9.8haが、江戸期の武家屋敷群を基盤とした伝統的景観を今日に伝える地区として、国の重要伝統的建造物群保存地区の選定を受けています。

保存地区内で、外観の景観を変更する行為を行う場合は、現状変更申請を行う必要があります。

問 生涯学習課 ☎0957-37-3113



市指定文化財  
百花台遺跡出土品  
(旧石器時代)



## 令和3年度雲仙市産業サポート事業 企画公募について

～創業・経営改革事業、買物弱者支援事業、新型コロナウイルス感染症対策事業を支援します！～

事業区分	創業・経営改革サポート事業	買物弱者支援サポート事業	新型コロナウイルス感染症対策事業
補助対象者	市内で創業または経営改革に取り組む個人、中小企業者	市内で、買物弱者支援を行おうとする個人、中小企業者	市内において、新型コロナウイルス感染症対策事業を行おうとする個人および中小企業者
補助対象事業	高い技術と優れた事業計画により行われる創業や経営改革に取り組む、事業化を行うもの	買物弱者支援事業を行おうとするもの	新型コロナウイルス感染症対策事業を行おうとするもの
補助率	補助対象経費の2分の1以内		補助対象経費の3分の2以内
補助限度額	1件 300万円		

**審査方法** 事務的審査（1次審査）の後、面接形式の審査会（2次審査）を行います。

**応募締切** 6月30日（水）午後5時15分まで（窓口まで持参）

※補助金交付決定前に着手（発注や契約など）しているものについては、対象外となりますのでご注意ください。

※交付条件等、詳細については商工労政課へお尋ねください。

問 商工労政課 ☎0957-38-3111

## 「スポーツ大会出場激励費」および「芸術文化大会出場激励費」についてのお知らせ

市では、スポーツや芸術文化の上位の大会に出場する団体や個人に対し、大会出場激励費を交付して大会での健闘を応援しています。詳しくは市のホームページをご覧ください。生涯学習課または、スポーツ振興課までお気軽にお尋ねください。

### 交付額（1人あたり）

- 国際大会……………30,000円
- 全国大会……………20,000円
- 西日本大会および九州大会……………10,000円
- 長崎県大会（県央地域）……………1,000円
- 長崎県大会（県北地域）……………3,000円
- 長崎県大会（離島地域）……………5,000円

※長崎県大会は、小・中学生のみが対象です。

### 提出書類

- ①雲仙市スポーツ大会出場激励費交付申請書（様式1号）または、雲仙市芸術文化大会出場激励費交付申請書（様式1号）
- ②予選大会の結果などが確認できるもの
- ③出場する大会の開催要綱
- ④出場する大会へ提出する選手または参加者名簿
- ⑤雲仙市スポーツ大会出場激励費出場結果報告書（様式2号）または、雲仙市芸術文化大会出場激励費出場結果報告書（様式2号）

※様式1号および様式2号は、市ホームページからダウンロードできます。

※激励費の申請は、出場する大会の実施前または、大会終了後の翌日から90日以内か、大会の終了日の属する年度の3月31日までのいずれか早い日までに行うこととなっています。

問 スポーツ大会出場激励費：スポーツ振興課／芸術文化大会出場激励費：生涯学習課 ☎0957-37-3113

## 国保ワンポイントアドバイス



国保マスコットキャラクター  
「ケンくん」

医療費の節約のために  
おうちでできること！



国保マスコットキャラクター  
「コウくん」

### ○運動不足の解消！

運動不足は肥満の要因であり、肥満は生活習慣病の温床となります。発症すれば治療に多くの費用や時間が必要で

⇒生活の中で「すきま時間」に「ながら運動」を取り入れてみましょう。

例えば…歯磨きしながらスクワット、テレビを見ながらストレッチ など

### ○バランスの良い食事！

偏った食生活による高血圧、高血糖は、自覚症状が乏しく放置されやすいため、気づかないうちに症状が悪化し、長期間の治療が必要になります。

⇒不足しがちなビタミン、ミネラルを補うため、いつもより多めに野菜を食べることを心がけましょう。

### ○質の良い睡眠！

睡眠不足や不眠は、疲労やストレスの蓄積、免疫力の低下を招き、あらゆる病気のリスクを高め日常生活に支障を及ぼすこととなります。

⇒疲労回復や免疫力向上のため、就寝前の習慣に気を配りましょう。

例えば…ぬるめの湯にゆっくりつかり下半身をしっかりと温める。就寝直前までのスマホ操作を控える。

### <今月のオススメ>

国保税がスマホ・タブレットを使ってクレジットカードで納付できます！

詳しくは

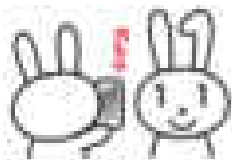
問 総合窓口課 ☎0957-38-3111

## マイナンバーカード申請サービスを行っています！

申請用の顔写真撮影とオンライン申請を行っています。

場所：総合窓口課または各総合支所

※本人確認書類が必要です。



無料で撮影



その場で申請

問 総合窓口課 ☎0957-38-3111

## 自立相談支援事業

「しごと」や「暮らし」の困りごとありませんか？

あなたの生活・お金・仕事に関する悩みを解決へ向けて支援します。

一人で抱え込まずにまずはお電話を！

※住居確保給付金の相談も受け付けます。

※お仕事をお探しの方は、右記のハローワーク諫早巡回相談（予約制）へ参加することもできますので、ご相談ください。

問 保護課 ☎0957-36-2500

## 大規模小売店舗立地法に基づく縦覧について

大規模小売店舗立地法による変更の届出が、次のとおりありました。

商工労政課で届出の内容を縦覧することができ、周辺地域の生活環境の保持という見地から意見のある人は、縦覧期間内に市へ意見書を提出することができます。

### 店舗名称および所在地

ドラッグコスモス雲仙市役所前店

雲仙市吾妻町牛口名字中榎町706 他2筆

### 変更内容

- ①大規模小売店舗を設置する者および大規模小売店舗において小売業を行う者の代表者の氏名
- ②大規模小売店舗の名称
- ③大規模小売店舗において小売業を行う者の開店時刻
- ④来客が駐車場を利用することができる時間帯

縦覧期間 8月27日(金)まで

縦覧時間 開庁日の午前8時30分～午後5時15分

縦覧場所 商工労政課

問 商工労政課 ☎0957-38-3111

## くらしの困りごとありませんか？～生活保護制度

- ・生活保護制度を詳しく知りたい
  - ・医療費や介護費が不安
  - ・働きたくても病気や介護で働けない
  - ・なかなか仕事が見つからない
- など、くらしの困りごとがありましたらご相談ください。

### ◆相談や申請はどうするの？

- ・面接でお話をお聞きしますので、窓口（保護課・各総合支所）までお越しください。ご本人ではなく、家族の方などでも大丈夫です。
- ・病気などにより、どうしても窓口に来ることができない場合は、職員が訪問します。お気軽にご連絡ください。

### ◆どんな支援があるの？

生活保護には次の8種類があります。

- 生活扶助 ○住宅扶助 ○教育扶助
- 介護扶助 ○医療扶助 ○出産扶助
- 生業扶助 ○葬祭扶助

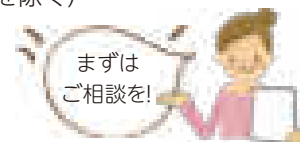
### 相談場所

保護課（千々石町戊582）および各総合支所

### 相談日時

毎週月曜日～金曜日 午前8時30分～午後5時15分  
（土日祝日、年末年始を除く）

※秘密は固く守ります。



まずは  
ご相談を！

問 保護課 ☎0957-36-2500

## ハローワーク諫早巡回相談が開催されます！

ハローワーク諫早の専門職員と直接相談できます。

事前に電話でご連絡ください。（予約制）

日時 6月9日(水) 午前10時30分～午後3時15分

場所 千々石保健センター 会議室

対象者 ・生活困窮の人  
・ひとり親家庭のお父さん、お母さん 等

内容 職業相談、職業紹介(一人45分)

問 保護課・子ども支援課 ☎0957-36-2500

# 6月 さんぜん くらしのカレンダー

- 午前の相談 (受付午前9時30分～10時30分、6月の対象R2.6～R3.1生)は参加自由。午後の相談対象者には通知を送付しています。(受付午後1時30分～1時45分)
- の対象者には通知を送付しています。(受付/午後1時～1時15分)
- のお問合せは、地域づくり推進課 (☎38-3111) までご連絡ください。
- の申込は前日までに保護課 (☎36-2500) までご連絡ください。

☎…休日在宅当番医 (午前9時～午後5時)

※行事などは変更になることがありますので、あらかじめご了承ください。※市外局番“0957”は省略しています。

日	月	火	水	木	金	土
13	7	8	9	10	11	12
14	8	9	10	11	12	13
15	9	10	11	12	13	14
16	10	11	12	13	14	15
17	11	12	13	14	15	16
18	12	13	14	15	16	17
19	1	2	3	4	5	6
20	2	3	4	5	6	7
21	3	4	5	6	7	8
22	4	5	6	7	8	9
23	5	6	7	8	9	10
24	6	7	8	9	10	11
25	7	8	9	10	11	12
26	8	9	10	11	12	13
27	9	10	11	12	13	14
28	10	11	12	13	14	15
29	11	12	13	14	15	16
30	12	1	2	3	4	5

## 今月の税

・市県民税 (1期)

- 納期限、口座振替日: 6月30日 (水)
- 口座振替をご利用の方は残高の確認をお願いします。

- ☎前田内科胃腸科医院 (瑞穂町 77-3089)
- ☎馬場医院 (小浜町 73-3666)

- ☎よこた医院 (瑞穂町 77-2000)
- ☎くさの循環器内科 (千々石町 37-6050)

- 障害者巡回相談 (午後1時30分～4時、吾妻町ふるさと会館)

- 2歳児親子歯科健康診査 (吾妻保健センター)

- 視覚障害者生活訓練 (午前10時～午後2時、愛の夢未来センター)
- 1ばれっと出張相談会 (午後1時～4時、愛の夢未来センター)

- 2歳児親子歯科健康診査 (国見農村環境改善センター)

- 献血 (午前9時30分～11時、午後0時30分～4時、雲仙市役所)

- 2歳児親子歯科健康診査 (小浜老人福祉センター)

- 2歳児親子歯科健康診査 (小浜老人福祉センター)

- 赤ちゃん健康相談 (南串山保健福祉センター)
- 献血 (午後1時30分～4時、瑞穂総合支所)
- 特設入権相談 (午前10時～午後3時、各町定例開議場所)

- 赤ちゃん健康相談 (愛野保健福祉センター)

- 赤ちゃん健康相談 (瑞穂町公民館)

- 赤ちゃん健康相談 (瑞穂町公民館)

- 行政相談 (午前9時～正午、瑞穂総合支所、雲仙市役所、愛野総合支所)

- 行政相談 (午前9時～正午、瑞穂総合支所、雲仙市役所、愛野総合支所)

- ハロワーク講座巡回相談 (午前10時30分～午後3時15分、千々石保健センター)
- 行政相談 (午後1時～4時、小浜総合支所、南串山総合支所)
- 視覚障害者生活訓練 (午前10時～午後2時、愛野保健福祉センター)

- 行政相談 (午前9時～正午、国見総合支所、午後1時～4時、千々石保健センター)

- 行政相談 (午前9時～正午、国見総合支所、午後1時～4時、千々石保健センター)

## 20

- ぴあサポートうんぜん (午後1時30分～3時30分、愛の夢未来センター)
- ☎長田医院 (瑞穂町 77-3622)
- ☎松島外科 (小浜町 74-4388)

## 21

- 2歳児親子歯科健康診査 (愛野保健福祉センター)

## 22

- 視覚障害者生活訓練 (午前10時～午後2時、愛の夢未来センター)

## 23

- 3歳児健康診査 (瑞穂町公民館)

## 24

- 2歳児親子歯科健康診査 (国見農村環境改善センター)

## 25

## 26

## 27

- ☎永吉医院 (吾妻町 38-2015)
- ☎松藤整形外科 (小浜町 74-2006)

## 28

## 29

## 30

## 新型コロナウイルス感染症拡大防止のために

- 咳エチケットの徹底  「密集」「密接」「密閉」の回避
- こまめに換気  毎朝の体温測定と健康チェック

発熱または風邪の症状がある場合は無理をせず  
自宅で休みましょう



## 休日在宅歯科医当番医

(診療時間/午前9時～正午)

休日在宅当番薬局 (営業時間/午前9時～午後5時)

医療機関名	所在地	電話番号	医療機関名	所在地	電話番号	薬局名	所在地	電話番号
八木歯科医院	南島原市口之津町	86-3122	立川歯科医院	南島原市加津佐町	87-4547	サン薬局	瑞穂町	77-3938
高城歯科クリニック	島原市	64-6480	まき歯科	島原市	64-5077	健康堂薬局みずほ店	瑞穂町	77-4090
みわ歯科	南島原市口之津町	86-4452	山崎歯科医院	南島原市加津佐町	87-3163	吾妻スマイル薬局	吾妻町	38-7828
喜多歯科	島原市	62-4745	宮崎歯科医院	島原市	62-1180			

\*雲仙市以外の休日当番医の情報については、長崎県ホームページ「長崎県救急医療情報システム」または、新聞等で最新情報をご確認ください。

## 子どもに関する電話相談 (PHS、IP 電話からはつながりません)

- 市教育委員会「親子ホットライン」……………☎0120-96-7947
- 市福祉事務所「家庭ホットライン」……………☎0120-928-471
- 県教育委員会「24時間子供SOSダイヤル」……………☎0120-0-78310
- 県医療政策課「小児救急でんわ相談」(午後6時～午前8時、日祝日全日)☎#8000

## 長崎県男女共同参画推進センター ざらりあ

- ◆ 一般相談窓口 ☎095-822-4730
- ◆ 男性相談窓口 ☎095-825-9622

※ 一般相談窓口 受付時間 午前9時～午後5時 (祝日・年末年始除く) 女性相談員が相談をお受けします。  
※ 男性相談窓口 受付時間 毎月第2・4水曜日 午後6時～9時 男性相談員が相談をお受けします。

## 国民健康保険税の軽減に係る軽減判定所得が変わります

### ■ 改定の理由

税制改正により、それまでの給与所得控除・公的年金等控除が10万円引き下げられるとともに、基礎控除が10万円引き上げられました(令和3年度からの国保税に適用)。

そのため、国保被保険者の属性によっては、国保税の軽減判定に用いる所得に影響が出てしまい、軽減判定を受けられなくなります。そのようなことが起きないように、下記のような基準額算出の改正を行っています。

### ■ 軽減対象となる所得の基準

国保には、所得に応じて国保税の均等割および平等割を一定割合(7割、5割、2割)軽減する制度があります(軽減措置)。

軽減区分		軽減基準(世帯主および国保加入者の合計所得が下記金額以下の場合に該当)
7割軽減	改正前	33万円
	改正後	<b>43万円+10万円×(給与所得者等の数-1)</b>
5割軽減	改正前	33万円+28.5万円×(国保加入者数)
	改正後	<b>43万円+28.5万円×(国保加入者数)+10万円×(給与所得者等の数-1)</b>
2割軽減	改正前	33万円+52万円×(国保加入者数)
	改正後	<b>43万円+52万円×(国保加入者数)+10万円×(給与所得者等の数-1)</b>

※給与所得者等とは、給与所得または公的年金等所得がある方

### ■ 軽減措置を受けるには、申告が必要です！

国民健康保険加入世帯の中で、**1人でも所得の申告をしていない人がいると**その世帯の所得が不確定なため、軽減判定基準の所得額以下であっても**軽減措置が受けられません**。

なお、**無収入の場合も申告(市内在住者の扶養親族等は除く)が必要です**。また、病院での高額療養費自己負担額の判定や、入院時の限度額認定証交付等の適用についても不利益を受ける場合があります。

問 税務課 ☎0957-38-3111

## 3月16日(火)以降に確定申告等をされた場合の注意点

新型コロナウイルス感染症の拡大防止の観点から、所得税の確定申告および市県民税の申告期限が延長されたことにより、**令和3年3月16日(火)以降に令和2年分所得税の確定申告書、または令和3年度分市県民税の申告書を提出された場合は、これらの申告書に基づく令和3年度市県民税の課税に間に合わない、または申告した内容が反映されない場合があります**。

この場合、特別徴収は7月以降、普通徴収は第2期以降の課税または税額更正を行ったうえで通知いたします。

また、市県民税の情報を基にする国民健康保険税や介護保険料、その他の各種の手当等に影響を及ぼす可能性がありますので、あらかじめご了承ください。

問 税務課 ☎0957-38-3111

無料  
実施中

## 風しんにおける抗体検査・予防接種にご協力ください！

対象者には、クーポン券の入った封筒が**令和2年4月末**に届いています。クーポン券を**紛失**された方  
や**転入**された方は、再発行の申請が必要になりますので、お問い合わせください。

※すでに**クーポン券**で抗体検査や予防接種を受けた方は**2回目の受診はできません**(全額自己負担)。

○対象者 **昭和37年4月2日～昭和54年4月1日生まれの男性**

○クーポン券の有効期限 **令和4年3月31日まで**

※詳細は、郵送済みの封筒に同封されている書類および厚生労働省のホームページ「風しんの追加的対策について」をご参照ください。

問 健康づくり課 ☎0957-36-2500

## 後期高齢者医療保険料の均等割額の軽減率が変わります

【対象者】：世帯主および世帯の被保険者全員の軽減判定所得の合計額が43万円以下で世帯の被保険者に各種所得がある世帯の方

現在、75歳以上の方の保険料均等割額は、世帯の所得状況に応じて、軽減されています。法律上7割軽減の対象の方は、これまでさらに上乗せして軽減されてきましたが、令和元年度から、段階的に見直しを行っています。今年度は、保険料均等割額の軽減割合が次のとおり見直され、均等割の金額が変わります。

昨年度7.75割軽減の方は今年度7割軽減へ

⇒保険料均等割額の金額が月平均約880円から約1,180円に変わります。

対象者の所得要件 (世帯主および世帯の被保険者全員の軽減判定所得の合計額)	均等割額の軽減割合				
	本則	平成30年度	令和元年度	令和2年度	令和3年度
(平成30年度における8.5割軽減の区分) 軽減判定所得が43万円以下で世帯の被保険者に各種所得有	7割	8.5割		7.75割	<b>7割</b>
				(月平均額) 約880円⇒	約1,180円

※保険料均等割額は、令和2、3年度は47,200円です。

## 後期高齢者医療保険料を年金からの引き落としで納めている皆さまへ

年度前半(4月・6月・8月)は原則前年度の2月と同額となり、後半(10月・12月・2月)で年間の保険料を調整します。

引き落とし額への影響は、基本的に10月からです。

保険料の年金からの引き落とし金額の例

7.75割軽減から7割軽減の対象となる方

1,100円 4月	1,100円 6月	1,100円 8月	2,500円 10月	2,400円 12月	2,400円 2月	⇒	2,400円 4月	2,400円 6月	2,400円 8月	2,300円 10月	2,300円 12月	2,300円 2月
令和2年度 年額10,600円 (月平均約880円) (7.75割軽減)							令和3年度 年額14,100円 (月平均約1,180円) (7割軽減)					

## 後期高齢者医療保険料の均等割額軽減判定に係る基準が変わります

所得の低い方の均等割額軽減対象となる基準額を個人所得課税の見直しに伴う不利益が被保険者に生じないように次の表のとおり見直されます。

軽減区分		軽減基準 (世帯主および被保険者の合計所得が下記金額以下の場合に該当)
7割軽減	改正前	33万円
	改正後	<b>43万円 + 10万円 × (給与所得者等の数 - 1)</b>
5割軽減	改正前	33万円 + 28.5万円 × (被保険者数)
	改正後	<b>43万円 + 28.5万円 × (被保険者数) + 10万円 × (給与所得者等の数 - 1)</b>
2割軽減	改正前	33万円 + 52万円 × (被保険者数)
	改正後	<b>43万円 + 52万円 × (被保険者数) + 10万円 × (給与所得者等の数 - 1)</b>

※給与所得者等とは、給与所得または公的年金等所得がある方

問 総合窓口課 ☎0957-38-3111



# 子育てとステーション

## 雲仙市子ども支援課 相談員を紹介します



**子育て支援員** 宮本葉子(みやもとようこ)

○保育所や認定こども園、地域子育て支援センターや病児・病後児保育など、総合的に、子育てに関する情報の提供や相談に応じます。

**母子・父子自立支援員** 新垣由美子(しんがきゆみこ)

○母子家庭・父子家庭・寡婦の方を対象に各種相談、母子父子寡婦福祉資金の受付、就労相談などの窓口となり必要な情報の提供や援助を行っています。  
○DV相談もお受けいたします。



**家庭児童相談員** 野村明美(のむらあけみ)

○妊婦・子ども・保護者等を対象に、子育て、虐待の疑い、不登校等の相談を受け、必要に応じて児童相談所との連携、関係機関の紹介を行っています。

**子育てサポートセンターアドバイザー** 増田陽子(ますだようこ)

○保育園や学童クラブへの送迎など、子育て中の“ちょっと困った！”を解決する応援をしています。ぜひ、ママのリフレッシュにもお役立てください。



♪気になることがありましたら、お気軽にご相談ください♪

## 日本脳炎予防接種のお知らせ

日本脳炎は、日本脳炎ウイルスにより起こる病気で、蚊を介して感染します。突然の高熱、頭痛、嘔吐などの症状が出て、意識障害や麻痺等の神経系の障害を引き起こす場合もあり、後遺症が残る症例もあります。危険な病気ですが、ワクチンで予防できます。対象の年齢(月齢)になったら、早めに接種しましょう。

◇【定期予防接種】日本脳炎予防接種が受けられる年齢と接種回数

接種回数	対象者	標準的接種期間と接種回数
1 期初回 (1回目・2回目)	生後6か月～90月未満 (7歳6か月未満)	3歳から4歳の間に2回 (期間を1～4週間あける)
1 期追加 (3回目)	生後6か月～90月未満 (7歳6か月未満)	4歳から5歳の間に1回 (※初回接種後、期間を概ね1年あける)
2 期(4回目)	9歳～13歳未満	9歳から10歳の間に1回

◇【特例措置】

平成17年度から平成21年度にかけての積極的な勧奨の差し控えにより、日本脳炎の予防接種を受けられなかった人は、特例措置により無料で接種することができます。母子健康手帳を確認し、不足分があれば、予防接種を受けましょう。

特例措置の対象者	平成13年4月2日～ 平成19年4月1日生まれ	平成20年4月2日～ 平成21年10月1日生まれ
接種できる年齢	20歳未満まで	9歳～13歳未満
接種できる回数	1期(3回)、2期(1回) の不足回数分	1期(3回)、2期(1回) の不足回数分

問 子ども支援課 ☎0957-36-2500

# 高等職業訓練促進給付金の給付対象について ～令和3年度に限り、拡大されます！～

ひとり親家庭の父または母が、就職に有利な資格を取得するために養成機関で修業する場合に、生活費の負担軽減のため、3年間(一部資格は4年間)を上限に高等職業訓練促進給付金を受給することができます。対象となる資格が令和3年度に限り、拡大されます。

○拡大の内容

現 行	拡 大 後
1年以上の訓練を必要とするもので国家資格等の取得の場合のみ	現行の資格取得に加え、 <u>6月以上</u> の訓練を通常必要とする民間資格等の取得の場合も給付対象
例) 看護師、准看護師、保育士、介護福祉士、理学療法士、作業療法士、調理師、製菓衛生師等	例) デジタル分野の資格や講座 (webクリエイター、CAD、LPIC等) や、輸送・機械運転関係、技術・農業関係の資格や講座等

※対象者には要件がありますので、事前にご相談ください。

## 6月は、児童手当の現況届の月です

児童手当を引き続き受給する場合、受給要件等を確認するため、毎年6月中に現況届の提出が必要です。受給者(5月以前から児童手当を受給し、6月以降も引き続き受給する人)に対し、必要書類を送付しますので、必ず提出してください。なお、現況届の提出がない場合は、6月分以降の手当が受給できなくなります。

### ■手当の支給

児童手当は、年3回(2月、6月、10月)支給されます。

### ■1人当たりの手当月額

【3歳未満】	一律	15,000円
【3歳以上小学校修了前】	第1子、2子	10,000円
	第3子以降	15,000円
【中学生】	一律	10,000円
【所得制限世帯】	一律	5,000円

### ご注意ください

子どもの出生や受給者の転入・転出、対象となる子どもを養育するようになった場合(または養育しなくなった場合)などには手続きが必要です。

## 産後ケア事業の内容を一部変更しました

雲仙市では、産後のママと赤ちゃんを専門スタッフがサポートする産後ケア事業を実施しています。育児を手伝ってくれる人がいない、授乳がうまくいかない、お産と育児で身体的・精神的に疲れているなど、お困りの方はご相談ください。

◎令和3年度から産後ケア事業の内容を一部変更しました。

### 【変更内容】

- ①利用期間・・・産後5か月未満を産後1年未満に拡充。
- ②利用回数・・・デイケア3回、訪問ケア2回をデイケアと訪問ケアを合わせて6回に拡充。

## 知ってください。DVのこと。

### ◆DVは重大な人権侵害です

DVは、配偶者やパートナーなど、親密な関係にある(あった)人からの暴力です。DVは暴力・暴言を使って一方的に相手を支配し、思い通りにしようとするものです。また、子どもの前でDVを行うと児童虐待(精神的苦痛)にあたり関係機関に通報されます。

【さまざまな暴力】「身体的暴力」「精神的暴力」「社会的暴力」「経済的暴力」「性的暴力」「子どもを利用した暴力」

### ◆あなたを守る法律があります～DV防止法(配偶者からの暴力の防止および被害者の保護等に関する法律)

- ①「配偶者」には、婚姻届を出していない事実婚のパートナーも含まれます。また、生活の本拠を共にする交際相手からの暴力も対象となります。(離婚後や交際解消後も引き続き暴力を受ける場合を含みます)
- ②生命や身体に重大な危害の恐れがある場合は裁判所に加害者を遠ざけるための「保護命令」を申し立てる事ができます。

### 【保護命令の種類】

・被害者への接近禁止命令 ・子への接近禁止命令 ・親族等への接近禁止命令 ・電話等禁止命令 ・退去命令

問 子ども支援課 ☎0957-36-2500

# 福祉のお知らせ

## 視覚に障がいのある方に生活訓練への参加PRをお願いします！

雲仙市社会福祉協議会では、視覚に障がいのある方を対象に、点字教室や歩行訓練、ボランティアとの交流会を行い、日常生活向上のための支援を行っています。

市内参加者の方は、会場までマイクロバスでの無料送迎も行っていますので、視覚に障がいのある方へのPRのご協力をお願いします。

参加についてのお問い合わせは、雲仙市社会福祉協議会（☎0957-37-2855）または福祉課までご連絡ください。

無料

### ◎開催日、会場

- 6月 9日(水) 愛野保健福祉センター
- 6月16日(水) 愛の夢未来センター
- 6月23日(水) 愛の夢未来センター

◎時間 午前10時～午後2時

## 県南障害者就業・生活支援センター「ぱれっと」出張相談会のお知らせ

県南障害者就業・生活支援センター「ぱれっと」は、障がいのある方の就労や生活に関する相談を受け付けています。障がいのある方や、そのご家族、また雇用主の方もお気軽にご相談ください。秘密は厳守します。

予約不要・無料

◎日時 6月16日(水) 午後1時～4時

◎場所 愛の夢未来センター

## やってみよう! ~ワンポイント手話~

### 今月の手話「応援」



#### 【解説】

#### 「応援」

両手の拳を上下に重ねて左右に振ります。

★旗の棒を両手で握りしめて左右に振っている様子です。

◎手の動きは勢いよく表現しましょう。  
笑顔も一緒に!



令和元年度に雲仙市手話言語条例が施行されました。手話を通じて障がいへの理解を深め、誰もがお互いに尊重し、支え合い、地域社会において安心して暮らすことのできる雲仙市を目指します。

## 障害者巡回相談のお知らせ

社会福祉法人南高愛隣会「BRIDGE はあと」(市委託事業者)は、障がいのある方やその家族を対象に毎月巡回相談を行っています。お気軽にご相談ください。秘密は厳守します。

予約不要・無料

◎開催日、会場 6月14日(月) 吾妻町ふるさと会館

◎時間 午後1時30分～4時

## 通学支援バスの運行を開始しました!

令和3年度から地域生活支援事業の移動支援事業を利用して島原特別支援学校に通われている児童や生徒を対象に、登校時に利用できる「雲仙市通学支援バス」の運行を開始しました。

初運行となった4月8日には、ヘルパー員の付き添いのもと、児童、生徒たちが元気いっぱい笑顔で登校され、現在では、新入生を含めた8名が利用されています。

利用には、各種要件や利用決定、乗車料金などが必要となります。詳しくは、福祉課へお問い合わせください。



通学支援バス

問 福祉課 ☎0957-36-2500



## 障害者巡回歯科診療について

障がいのある方の歯科診療の機会を確保するため、毎年、歯科診療車による巡回歯科診療を行っています。お口の健康を維持することは全身の健康にも繋がりますので、ぜひご利用ください。雲仙市では、下記の日程で行います。

**診療拠点** あけぼの学園(南串山町丙9716)

**診療予定** 7月2日(金)、9日(金)、16日(金)、30日(金) 午前11時～ ※事前に申し込みが必要となります。

**申し込み方法** <施設利用者の方> 歯科巡回診療申込書を施設で取りまとめて、「長崎県口腔保健センター」へ提出してください。

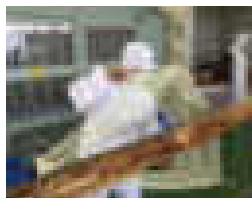
<在宅の方> 歯科巡回申込書を、個人で市窓口へ提出してください。

問 長崎県口腔保健センター ☎095-848-5970

## 雲仙市地域自立支援協議会 就労部会だより 「社会福祉法人南高愛隣会 長崎能力開発センター」の紹介

長崎能力開発センターでは職業能力開発促進法に基づき、2年間の職業訓練を行います。また、寮での生活訓練を通して職業生活に必要な生活スキルの習得を行い、2年後の一般就労と、その後の職業生活の安定に向けた訓練を行います。

2年時では高等技術専門校から委託された公共職業訓練となり、訓練手当(10万円)が支給されます。



麺製造科



ポストカード科



寮(生活訓練)

訓練コース：①麺製造科(10名)  
②ポストカード科(7名)  
生活訓練：障害福祉サービス(宿泊型自立訓練)

まずはお気軽にご相談ください。

問 (福)南高愛隣会 長崎能力開発センター  
瑞穂町西郷戊 1390-18  
☎0957-77-3211/FAX0957-77-2071

# 雲仙市 ごみ減量チャレンジ 第7回

雲仙市では、1人が1日に出すごみの量を **850グラム**まで減らすことを目標としています。

この目標達成のためには、一人ひとりが「ごみ問題」を意識し、環境に配慮した生活や行動をすることが求められます。市民の皆さまのご協力を、よろしくお願いします。

## ●減らさんば! 新聞、折込広告、雑誌・本はリサイクルへ



家庭から出される新聞や折込広告、雑誌・本などを可燃ごみとして出すと重量がかさみ処理費用もかかります。新聞や折込広告、雑誌・本はストックハウス、分け兵衛ハウスへ出してごみの減量化を行い、リサイクルを進めましょう。ストックハウスへの持ち込みは、各地区で曜日が決まっていますので、ご家庭の環境カレンダーで確認してください。

## ●分けんば! 捨てればごみ、分ければ資源

ストックハウスでは、新聞や折込広告、雑誌・本以外にも、下記のものも回収しています。

- ダンボール
- 白色トレイ
- 発泡スチロール
- 古着
- 牛乳パック
- 紙製容器包装
- プラスチック製容器包装



ご協力をよろしくお願いします!

## 6月は環境月間です

6月5日は「環境の日」 — これは、1972(昭和47)年6月5日からスウェーデンのストックホルムで開催された「国連人間環境会議」を記念して定められたものです。

国連では、6月5日を「世界環境デー」と定めており、日本では「環境基本法」で「環境の日」と定めています。

環境省では平成3年度から環境の日を含む6月を「環境月間」として、環境問題の解決を目指し、関心と理解を深めていただくための様々な活動が行われており、今年は6月6日に行われる空きかん回収キャンペーンも、そうした活動のひとつです。皆さんもこの機会にもう一度身のまわりの環境について考えてみませんか?

問 環境政策課 ☎0957-38-3111

# 雲仙市の 企業誘致

vol. 1

現在、市では「雲仙市企業立地方針」に基づく、企業の誘致に取り組んでいます。その「雲仙市企業立地方針」の中で、本市を取り巻く状況と国や県の動向を踏まえ、地場産業の経営力向上、企業誘致と起業支援による産業の振興や雇用の創出を推進し、その効果が大きいと考えられる製造業を中心とした産業の立地を推進することとしています。

市が誘致した企業を紹介します。

## 旭工業株式会社 雲仙工場

住所:瑞穂町伊福甲1714-2 電話:0957-65-8055

「明るく・楽しく・元気よく」



弊社は、愛知県豊田市に本社を置き、平成28年に雲仙市で新たに工場を稼働させました。雲仙工場では、トヨタのプリウスやカムリ、レクサスNXのシートカバーの製造を行っています。

雲仙市に工場を設置することにしたのは、隣接した市も多く、また通勤圏内にあり、製造を行ううえで欠かさない人材の確保ができると判断したことが大きな理由となっています。

すでに130人ほどの従業員が働いていますが、未経験者の方が殆どで、18歳から60歳代の方にも元気に働いていただいています。

取引先からは製造拡大要請を受け、コロナ禍の現在にあってもなお受注が伸びており、期待に応えるべく、早急な増員と技術の伝承に取り組んでいます。

弊社としては、更なる地元の方の正規雇用を進め、規模拡大を行いたいと考えています。雲仙市での雇用拡大を通じて、雲仙市の発展とともに、弊社も成長できるよう頑張ります。

問 企業誘致推進室 ☎0957-38-3111



つなごう!未来へ  
島原半島ユネスコ世界ジオパーク



## 「定点」② — 災害を伝え続ける場 —



1991(平成3)年6月3日午後4時8分に発生した火砕流に伴う熱風(火砕サージ)は、「定点」の周辺にいた人々をのみこみ、43名の尊い命を奪いました。この出来事から30年になるのを前に、熱風で被災したまま「定点」周辺に埋もれていたタクシーや取材車両などが掘り出されました。これらの被災車両は、火砕流に伴って発生した熱風の激しさを今に伝える、重要な災害遺構です。

現在、「定点」周辺に加えて、当時の地域の方々の活動拠点であった「北上木場農業研修所」の跡地や、生活道路であった農道の一部の「柿の木坂」、それから、中木場地区の

生活用水として利用されていたものの、水源が平成噴火に伴う土砂で埋もれてしまった「清水川」の水路跡といった災害遺構を、災害伝承や防災教育に活用し、将来の火山防災に繋げていこうとする新たな取り組みが始まろうとしています。災害の発生から時が経つほど、当時の経験を伝える重要性は増していきます。私たちの“あの日”の経験を、噴火災害を知らない世代や他の地域の人達に伝え続けていきましょう。私たちの一言や発信が、未来の世代を救うかもしれません。



写真：  
新しく整備された「定点」周辺の様子  
(令和3年4月14日撮影)

※「定点」周辺地域は砂防指定地内にあるため、通常は立入りできません。

## 第49回「ジオ空教室」開催!

「ぼくらはジオパークに住んでいる〜ジオの恵みを探求、そして満喫!〜」

ひまわりてれびに多数出演されている小浜ジオーズが小浜町の街歩きを通して、ジオの恵みについて案内します。

日時 6月19日(土) 午前10時~正午(受付開始 午前9時30分)

場所 ほっとふっと105 蒸し釜前(小浜町北本町 905-70)

定員 15名 参加費 500円(入場料等込み)

締切 6月9日(水) 服装等 タオル、飲み物、マスク、雨具

協力 小浜ジオーズ: 吉岡誠一さん、宮崎洋子さん、中村和美さん  
(島原半島ユネスコ世界ジオパークガイドの会認定ジオガイド)

申込方法 氏名、住所、性別、生年月日、電話番号を記載したメールまたは電話にてお申し込みください。

申込・問 島原半島ジオパーク協議会事務局

☎0957-65-5540 / メール info@unzen-geopark.jp



■日曜日乳がん検診のお知らせ

日曜日にマンモグラフィ検査を受けてみませんか?受付から検査まで全て女性スタッフが対応します。

日時 7月18日(日) 午前9時～午後3時

対象 40歳以上の女性

場所 愛野記念病院 健診プラザ

自己負担金 5000円

※無料クーポン券をお持ちの人、70歳以上の人、生活保護の人(確認書が必要)は、無料です。

※39歳以下の人、授乳中の人の胸にシリコンが入っている人は、受診できません。

予約 愛野記念病院 健診プラザ

☎0957(27)5757

※予約受付は、平日午前9時～午後5時

■令和4年歌会始のお題および詠進要領について

令和4年歌会始のお題は「窓」と定められました。

詠進要領

・一人一首で自作の短歌とし、未発表のものに限ります。

・習字用の半紙を横長に用い、右半分にお題と短歌、左半分に郵便番号、住所、電話番号、氏名、生年月日、性別および職業を縦書きで書いてください。

詠進期限 9月30日(木)(消印有効)

※詳しくは宮内庁ホームページをご参照ください。

宛先 〒100-8111

宮内庁※封筒に「詠進歌」と書き添えてください。

■放送大学入学生募集のお知らせ

放送大学は10月入学生を募集しています。

約300の幅広い授業科目があり、1科目から学ぶことができます。

出願期限 第1回:8月31日(火)、第2回:9月14日(火)

資料請求・問 放送大学長崎学習センター

☎095(813)1317

■国民年金基金からのお知らせ

国民年金基金とは、国民年金とセットで加入し、より充実した年金を受け取る公的な年金です。

20歳～60歳未満で国民年金保険料を納付している方(国民年金免除の方、農業者年金の方は除く)、60歳～65歳未満の方で国民年金に任意加入している方が加入できます。

※詳しくはお問い合わせください

問 全国国民年金基金長崎支部

☎0120(65)4192

■危険物安全週間のお知らせ

令和3年度 危険物安全週間推進標語 『事故ゼロへ トライ重ねるワンチーム』

6月6日(日)～12日(土)は危険物安全週間です。

危険物が絡む事故、火災を起こさないように、

●灯油用プラスチック容器にガソリンを入れない。

●ガソリン携行缶使用時は周囲の安全を確認、フタを開ける前にエア抜きをする、高温の場所に置かない。

●消毒用アルコールを火気の近くで使用しない。

●など十分注意しましょう。

問 県央地域広域市町村圏組合 小浜消防署

☎0957(74)3231

島原地域広域市町村圏組合 消防本部予防課

☎0957(62)5857

■6月は「不正改造車排除強化月間」です

不正改造を施した車両は国民生活の安全を脅かし、他人に迷惑をかけるものとしてその排除が求められています。

ぜひ、この機会に不正改造防止への理解を深めていただき、排除にご協力ください。

■不正改造車に関する情報提供先

九州運輸局 長崎運輸支局 整備部門

☎095(839)4749

■令和3年度第1回消防設備士試験のお知らせ

試験実施日時 8月29日(日) 午前10時

試験地 長崎県総合福祉センター  
試験の種類 甲種および乙種

受験願書の受付期間  
書面申請:6月21日(月)～7月2日(金)

電子申請:6月18日(金)～29日(火)

試験案内、受験願書の配布場所  
小浜消防署

問 (一財)消防試験研究センター 長崎県支部

☎095(822)5999

■令和3年度長崎県銃砲刀剣類登録審査会

日付・場所 6月7日(月)長崎県庁、9月6日(月)長崎県庁、12月6日(月)長崎県北振興局、令和4年3月7日(月)長崎県庁

※いずれも午後1時～4時

持参するもの 当該銃砲刀剣類、銃砲刀剣類発見届出済証、手数料

問 長崎県教育庁学芸文化課

☎095(894)3384

■ちよっと勇気を出して「ぴあサポーターうんぜん」をのぞいてみませんか!

「ぴあサポーターうんぜん」では、発達障害児(者)、ひきこもり、不登校児などのご本人やその家族が、情報交換のできるピアカウンセリングを開催しています。

6月開催日・場所

6月20日(日) 午後1時30分～3時30分 愛の夢未来センター ※無料

問 福祉課

☎0957(36)2500

広告を出しませんか?

広報うんぜん広告掲載 1か月7,500円～

市内割引有!

市ホームページバナー掲載 1か月10,500円

長期割引有!

問 政策企画課 ☎0957-38-3111

結婚相談室なごみ

☎0957-78-5425

雲仙市国見町

親御さんからの相談も増えています  
訪問相談もお受けします  
※入会の場合には、料金が発生します

結婚相談室なごみ 検索

「広告」

『自分作り』・『仲間作り』を始めませんか？

# 市民講座 UNZEN

## 季節を楽しむ“びわの葉”で染め物教室

今が旬のびわの葉を使い、夏の必需品アームカバーをサーモンピンクに染め上げます。

**日時** 6月25日(金) 午前10時～正午  
**対象** 一般 定員 10名(先着順)  
**講師** 大向 あぐり氏(雲仙諏訪の池ビジターセンター)  
**費用** 1,200円(材料代)  
**持参品** ナイロン手袋、ナイロン袋、エプロン、軍手、汚れても良い服装、飲み物(水分補給用)、マスク  
**場所** 雲仙諏訪の池ビジターセンター  
**申込先** 生涯学習課 南申山駐在 ☎0957-88-3114  
**申込期間** 6月1日(火)～14日(月)

## しあわせを運ぶ鳥と馬 ～北欧の置き物 絵付け教室～

北欧風の手のひらサイズでかわいい鳥や馬の置き物を作ります。後日、窯焼きしてお渡しします。

**日時** 6月26日(土)、7月3日(土) <全2回>  
 午前10時30分～午後0時30分  
**対象** 一般 定員 5名(先着順)  
**講師** 林 厚气子氏(デルフト焼絵付け講師)  
**費用** 2,000円(材料代)  
**持参品** マスク、細かい作業をするため老眼鏡の必要な方は必ずお持ちください。  
**場所** 愛の夢未来センター 調理室  
**申込先** 生涯学習課 愛野駐在 ☎0957-36-0616  
**申込期間** 6月3日(木)～14日(月)



## 「かわいい♪癒しの多肉植物」～初めての寄せ植え～

多肉植物の寄せ植えをやってみましょう。

**日時** 6月30日(水) 午後7時～8時  
**対象** 一般 定員 8名(先着順)  
**講師** 中島 康之氏(なかしま花店 店主)  
**費用** 2,500円(材料代)  
**持参品** マスク、軍手、割り箸  
**場所** 愛の夢未来センター 研修室中  
**申込先** 生涯学習課 愛野駐在 ☎0957-36-0616  
**申込期間** 6月3日(木)～14日(月)

個人で、あるいは仲間とともに、楽しく学びましょう♪この地区でもいくつでも!!申込み受付は、平日午前9時～午後5時までです。

※講座を受講する際は、新型コロナウイルス感染症対策にご協力ください。

## 雨音を聞きながら作る韓国料理教室

～チヂミとヨンヤンチャルトック(栄養餅)～

韓国では、チヂミを焼く音が雨音に似ているといわれているそうです。雨が深いこの時季、雨音を聞きながら、「チヂミ」と豆類が入って栄養たっぷりの「韓国式栄養餅」を作ってみませんか？

**日時** 6月25日(金) 午前10時～午後2時  
**対象** 一般 定員 8名(先着順)  
**講師** 金 銀珠氏  
**費用** 1,000円(材料代)  
**持参品** エプロン、三角巾、マスク、筆記用具  
**場所** 瑞穂町公民館 調理室  
**申込先** 生涯学習課 瑞穂駐在 ☎0957-77-2125  
**申込期間** 6月7日(月)～18日(金)

## 洋裁の基礎① これ、作りたい!イーザーパンツ

お手持ちの洋服地や着物地をお持ちいただき、作りたいイーザーパンツの型紙を使い、ミシンで縫います。好きなデザインで作るので出来上がりがイメージでき、楽しくパンツ作りが始められます。

**日時** 6月27日(日)、7月4日(日)、11日(日) <全3回>  
 各回午前9時30分～11時30分  
**対象** 一般 定員 6名(先着順)  
**講師** 松浦 綾子氏(千々石町公民館職員)  
**費用** 無料  
**持参品** 布地、裁縫道具、筆記用具、型紙、ミシン(持っている方)、マスクなど ※詳細は申込時にお伝えします。  
**場所** 千々石町公民館  
**申込先** 千々石町公民館 ☎0957-37-2520  
**申込期間** 6月7日(月)～21日(月)

## 暑い夏を、爽やかに♪暮らしに役立つ、アロマ教室

アロマオイルを使って、マスクスプレーやアロマせっけんなど、夏向きのアロマクラフトを作ってみませんか?精油の効能など、日々の暮らしに役立つ話も一緒に楽しみましょう。

**日時** 7月10日(土) 午後1時30分～3時30分  
**対象** 一般 定員 8名(先着順)  
**講師** 中島 夕子氏(アロマインストラクター)  
**費用** 1,500円(材料代)  
**持参品** エプロン、マスク、筆記用具  
**場所** 瑞穂町公民館 集会室  
**申込先** 生涯学習課 瑞穂駐在 ☎0957-77-2125  
**申込期間** 6月7日(月)～18日(金)

**保険の見直し・相談**

**保険クリニック 雲仙国見店**

☎0120-309-929

営業 10時～18時  
 毎週土曜お盆年末年始  
 長崎県雲仙市国見町  
 土黒甲83・2

募集代理店：有限会社さんざん

**無料法律相談**

電話予約センター 無料法律相談  
**月1回(土曜日) 相談中 2時～5時**

**☎092-731-2051**

「広告」

# 「女だから、男だから、ではなく、私だから、の時代へ」

6月23日から29日までの1週間は「男女共同参画週間」です。自分を好きになって、自分を信じて、創り上げた自由な発想が受け入れられる社会をみんなで築いていきましょう。

## 雲仙市男女共同参画 市民講座

### \*世界に1つだけ、“わたしらしさ”を手作りしよう!\*

# 藍染めTシャツ作り

参加者  
募集!!

日本の伝統的な染料「藍建て」を使って藍染めを行い、オリジナルTシャツを作りましょう!  
この夏は、“わたしらしさ”を身に付けて出かけませんか?

- 日時** 6月26日(土) 午後2時~4時
- 場所** 諏訪の池ビジターセンター(小浜町)
- 参加費** 1人600円 ※染料代(Tシャツ代は含まれません)
- 持ってくるもの**
  - ・染めたい白色Tシャツ(綿100%・新品でなくてもOK)
  - ※有料でTシャツを準備することも可
  - ・ナイロン袋 ・マスク ・水筒 ・エプロン ・タオル
- 定員** 10名 \*男性も女性も大歓迎♪(夫婦、家族、親子での参加も可)
- 申込締切** 6月11日(金) 午後5時
- 申込方法** インターネット申込または電話



インターネット申し込みはこちら▼



雲仙市男女共同参画センター(地域づくり推進課内)  
☎0957-38-3111(平日午前8時30~午後5時15分)

※新型コロナウイルス感染症拡大状況によりやむを得ず中止する場合があります。予めご了承ください。

# はぴねす通信

男女が互いを認め合い、  
尊重し、協力し合うまち  
雲仙市



問  
男女共同参画センター  
(地域づくり推進課内)  
☎0957-38-3111

## くらしの情報通信 Case 50

消費生活センター ☎0957-38-7830

困ったときは消費生活センターへすぐ相談!

### 今月のテーマ

特殊詐欺(振り込め詐欺)被害防止のための  
「自動通話録音装置」を無料で貸し出します!

- 申請受付期間**  
6月1日(火) ~ 台数がなくなり次第終了  
土日祝日を除く、午前8時30分~午後5時15分
- 審査および決定**  
申請書を審査し、市から承認または不承認の結果通知を郵送します。
- 装置の取り付け**  
貸与を承認した人の自宅へ職員が伺い、機器の説明および取り付けを行います。
- 申請方法**  
申請書を消費生活センターまたは各総合支所へ提出  
※申請書は、市ホームページからも印刷できます。
- 貸与台数**  
20台(※先着順)
- 対象者**  
市内に住所を有し、次のいずれかに該当する人  
①高齢者(65歳以上)のみ  
②日中において、住居に高齢者のみとなる世帯の人  
③特殊詐欺などの被害にあったことがある人
- 印可**  
※申請者の印鑑が必要です。(認印可)



お問い合わせ 雲仙市消費生活センター ☎0957(38)7830へお願いします。

「広告」

創業昭和 四年

# 松尾白蟻

☎ 東海支店 加子町 0957-87-5112  
☎ 東仙支店 小浜町 0957-74-9865

## 雲仙森林組合

森林組合 樹木組合 林業推進  
鳥獣被害対策 大規模防除計画  
7-1 雲仙市加子町加子 0957-87-5112  
0957-74-9865

空箱作製機 取壊中!



みなさんこんにちは！「協力隊でなんしょっと？」という声を聞き、これから雲仙市地域おこし協力隊の活動をお知らせしていきたいと思ひます。

地域おこし協力隊の諸山です。今回は私が担当している「関係人口」についてお話しします。「関係人口」とは、地域に住んでいる「定住人口」でもなく、地域に観光に来た「交流人口」でもありません。地域に住んでいなくても、盛り上げたい、応援したい、取り組みに関わっていききたいという想いのある、「定住人口」と「交流人口」の間の人のことです。雲仙市に限らず多くの地域で人口が減り、仕事や文化の担い手不足が問題になっています。転出者が減り、移住者が増え、地域が活気付くのが理想ですが、日本全体の人口が減っている中では人の取り合いになってしまいます。また、知らない地域にいきなり移住、というのも難しい選択だと思ひます。まずは地域のファンや、地域外からでもプレイヤーとなってくれる「関係人口」を増やそう、という考えが広まってきています。

それに基づいて私は、デザインやものづくりの関係人口イベントに携わらせてもらっています。3月には「種を蒔くデザイン展」、4月19日～5月29日には「山水郷のデザイン-自立共生のためのナラティブ展」のお手伝いをさせていただきました。どちらも雲仙市のヒトやモノを紹介し、関心を持ってもらうための内容になっています。本来であれば人が行き来する内容ができれば良いのですが、感染対策のためSNSやWEBなどオンラインも活用しています。市外の方に向けたイベントではありますが、WEBにて動画や記事が閲覧できるようになっているので、雲仙市にお住いの皆さんもぜひご覧ください。



雲仙市地域おこし協力隊 政策企画課 諸山岳志  
問 政策企画課 ☎0957-38-3111

子どもの心に  
ふんわり届けよう！

## 「雲仙市家庭教育7か条」ぽかぽかフォトスナップ

雲仙市家庭教育7か条を実践するご家庭を写真でご紹介します！

### 第3条 家族の信頼・絆「大好きだよ」「ありがとう」たくさん伝えよう 心に届く大切なことば

愛されていると感じることで、心が安定します。子どもの「あのね」に耳を傾けましょう。



家庭、学校、そして地域全体で子どもたちに「ぽかぽかことば」を届け、雲仙市の優しさの「輪」を広げましょう！

撮影協力者：田中雅代さん(千々石町)



我が家の隣の畑では、近くに住む祖父が野菜を育てています。先日、子どもたちが祖父と一緒に畑に大好きなスイカやメロンの苗を植えました。三世代そろって畑仕事をする様子を見ながら、とれた果実と一緒に食べて喜ぶ子どもたちの顔を想像すると、収穫がとても楽しみです。普段はことばを交わす機会が少なくても、ちょっとした会話をしたり、同じ時間を共有したりすることでも、家族の絆が生まれるのだと、改めて感じることができました。

📷 ぽかぽかフォトスナップ撮影に協力いただけるご家庭を募集中！  
詳しくは生涯学習課 (☎0957-37-3113) まで

## 有明しまばら法律事務所

長崎県弁護士会所属 弁護士 大田 真和

- 取扱分野** 借金問題、離婚、養育費、相続、成年後見、交通事故、労働、不動産、犯罪被害者支援、事業者関係など全般。
- 相談** 初回相談は無料です。相談は土日・夜間も可能です。
- 依頼費用** 分割払いなどの取扱有り。ホームページに詳細記載。
- 相談予約** お電話にてお気軽にお問い合わせください。

ひとりで悩まずに  
お気軽にご予約ください。 **TEL.0957-61-0888**  
長崎県島原市今川町1850-1 大手門ビル5階 (電話受付:平日17:30まで)

- 1. 不動産登記 / 相続、贈与、売買、抵当権設定等
- 1. 商業登記 / 会社設立、役員変更等
- 1. 成年後見人申立、農地法申請手続

・相続登記はお済みですか？  
・遺言は書かなくて大丈夫ですか？  
お気軽にご相談ください

司法書士／行政書士  
ひらのやすまる  
**平野康磨事務所**

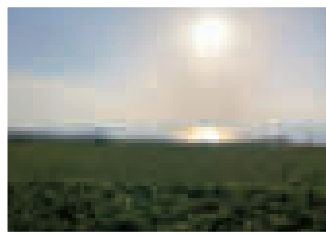
雲仙市小浜町北野1055番地  
TEL 0957-74-5512  
E-mail:hirano\_55@yahoo.co.jp

「広告」

# 職員のコラム

▼雲仙市の職員になって4年目になります。最初の2年間は本庁の農業委員会に配属され、昨年度から現在の小浜総合支所へ配属となり、引き続き農林関係の業務を担当しています。昨年度は、新型コロナウイルス感染症の影響を受けた農業者向けの支援事業も担当しました。私が担っている業務はどれも、地元農家の皆さんの話をじっくり聞くことが大切なことばかりで、地域と密着した支所ならではの業務だと思うのでやりがいを感じています。窓口を訪れる農家の皆さんからは、自分がどういう風に農業をしているのか話して下さる方もいらっしやり、興味深い話も多く、毎日楽しく仕事ができています。▼小浜総合支所へ配属が決まった当初は、「住んだこともない小浜で地元の窓口なんかできるんだろうか」と不安でしたが、職場の上司や地元の方たちのご協力もあり何とか1年を乗り越えることができました。▼地元で頼られる人間になりたいくて市の職員になりました。小浜総合支所に来てまだ1年ちょっとですが、支所での仕事や様々な制度、小浜町の事をもっと知り、まずは小浜町で頼りにされる職員になれるように頑張っていきたいです。

小浜総合支所地域振興課  
渡部 晋介



I love...♡

◀5月、収穫真っ盛りの小浜町山畑地区のジャガイモ畑。「新ジャガを食べるのが楽しみです」と渡部さん。

姉妹都市

韓国求礼郡からアンニョンハセヨ

## 求礼の浮び上がる観光地、サンサンジェ

民間庭園5号であるサンサンジェは韓国式古宅で、現在の運営者の高祖父の名前からサンサンジェと名付けられた。

この家の家訓は『家内和睦』で、特に母屋の米びつは特別な意味がある。その昔春には大麦を、秋には米穀を満たしておき、食糧が不足した貧しい人に必要な分だけ渡し、その年の収穫分を利子なしで受けて、米びつを満たしておいてその翌年に再び利用した。

最近サンサンジェはテレビ番組『ユンステイ』の撮影を通じて脚光を浴びている。新型コロナウイルス感染症の状況にもかかわらず、全国各地から多くの観光客が訪れている。

サンサンジェの門をくぐれば花の香りに満たされ、まるで妻の実家を訪れたような温もりを感じることができる。石垣が続く森の道を行くと鳥のさえずり、風の音が安らぎを与えてくれる。森の道と小さい橋のトンネルを過ぎれば、秘密の庭園が広がっている。ユンステイの番組中では、この庭園で外国人と一緒にティータイムをしたり、歌を歌ったりする場面が紹介されている。

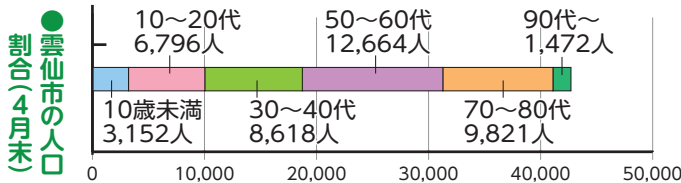
新型コロナウイルス感染症の緊張とストレスで疲れたこの時に、自然の中で共に余裕を満喫できるサンサンジェがピッタリではないだろうか。



問 観光物産課 ☎0957-38-3111

## 人のうごき(4月末) 【住民基本台帳月報】

■人口：42,523人 (前月比-6人)  
 男性：20,149人 女性：22,374人  
 ■世帯数：17,530世帯(前月比+40世帯)



5月号に掲載した記事の中で誤りがありました。訂正して、お詫びします。

P.28

「コンサートと一緒に出演できる方を募集します」

練習内容：指導者

(正)高原 佐喜子 (誤)高岡 佐喜子

「広告



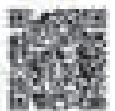
こども食堂 in 浜観ホテル  
 (小浜町北本町1681)

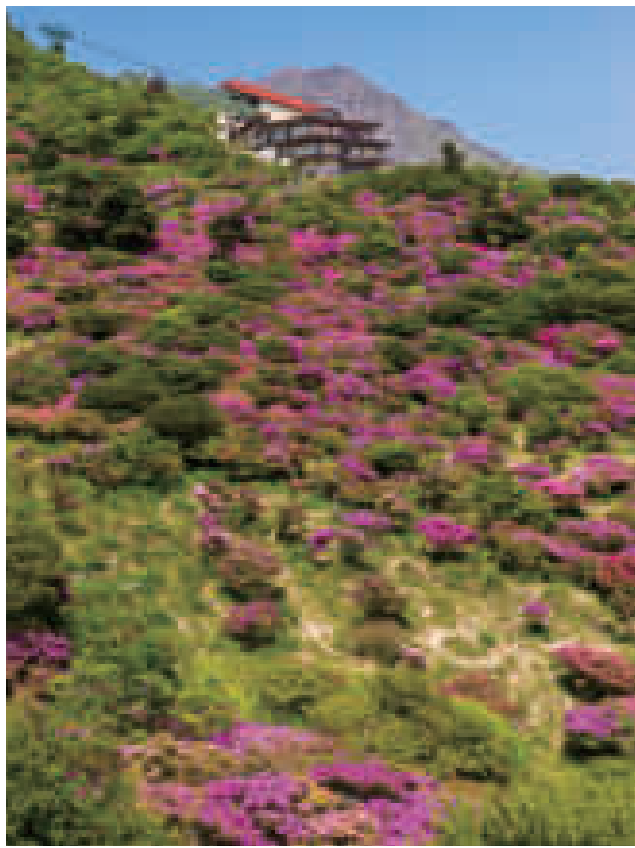
6月27日(日)ひる11時半~1時半

こども(特生特)：わりょう! 毎月、金曜日に開催!

開催の予約は電話です。お申し込み：100円  
 ☎ 230676: 0957-27-1112

ジスコ子ども支援の  
 11歳までです!





# 旬です。雲仙

## 山肌彩るミヤマキリシマ

雲仙市の花であるミヤマキリシマが、今年も雲仙温泉街や仁田峠に彩りを添えました。見ごろは例年より10日程度早く、5月中旬ごろから宝原、池の原では満開を迎え、標高が高い仁田峠や国見岳、妙見岳が順次開花していきます。

コロナ禍の影響で足を運べなかった方も多いと思いますので、紙面上で花見を楽しんでいただき、来年を心待ちにしてもらえればと思います。



## 田植えシーズン到来!!

市内各地で田植えのシーズンを迎えました。千々石町の上岳地区では5月上旬から始まりました。標高が高く気温が低いため、早めに植えて日照時間を長くするそうです。平地では6月下旬ごろまでをめぐりに取り掛かります。農家の方に感謝しつつ、秋の新米に期待しましょう。



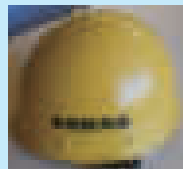
## 早めの梅雨、大雨に注意!

今年は例年より20日早く梅雨入りしました。気象庁によると、今夏の降水量は平年並みか多くなる見込みで、長雨も懸念されています。近年、大雨による被害は増加傾向にあり、土砂災害や河川の増水などへの注意が必要です。今一度、避難ルートの確認や身の回りの防災設備など「備え」の確認をよろしく願います。



▲東南アジアの民族衣装

▼南極地域観測隊ヘルメット



## 下田泰義先生寄贈品展

故下田泰義先生は、雲仙市国見町出身。中学校理科教諭のかたわら、南極地域観測隊やチベットの高山、東南アジアなど、世界各地の秘境を旅してこられました。収集した多くの貴重な資料を研究・展示するため私設の「みのつる資料館」を建設され、今後多くの皆さんへその成果をお伝えしようとされていましたが、残念ながら一昨年、志半ばでご逝去されました。ご家族より寄贈いただいた資料につきまして下記のとおり展示を行いますので、ぜひご来館ください。

期 間 / 6月1日(火) ~ 8月31日(火)

場 所 / 雲仙市歴史資料館 国見展示館

開館日 / 月~金(午前9時~午後5時) 祝日は休館

※6月27日(日)、7月25日(日)、8月22日(日)は開館します。

## 表紙写真 大募集!!

「広報うんぜん」では、市民の皆さんに親しみある広報紙となるよう、「表紙写真」を募集しています。応募申込書のダウンロードや募集要項は、市のホームページをご覧ください。

**募集内容** 年12回発行の「広報うんぜん」の表紙、雲仙市の特徴(イベント+市民、自然+市民、物産+市民など)を表す写真を募集します。

**応募締切** 月ごとに締切が異なります。7月号は6月14日(月)必着です。採用された場合、7月号の表紙に掲載します。

**その他** 表紙写真で採用された場合、3,000円分のQUOカードを贈呈します。

問 政策企画課 ☎0957-38-3111