

## 雲仙市の給与・定員管理等について

## 1 総括

## (1) 人件費の状況（普通会計決算）

| 区分   | 住民基本台帳人口<br>(24年度末) | 歳出額<br>A   | 実質収支      | 人件費<br>B  | 人件費率<br>B/A | (参考)<br>H23年度の人件費率 |
|------|---------------------|------------|-----------|-----------|-------------|--------------------|
|      | 人                   | 千円         | 千円        | 千円        | %           | %                  |
| 24年度 | 47,502              | 27,915,654 | 1,107,360 | 4,051,085 | 14.5        | 14.8               |

## (2) 職員給与費の状況（普通会計決算）

| 区分   | 職員数<br>A | 給与費       |         |         |           | 一人当たり<br>給与費<br>B/A | (参考)<br>類似団体(1-0)<br>平均一人当たり給与<br>費 |
|------|----------|-----------|---------|---------|-----------|---------------------|-------------------------------------|
|      |          | 給料        | 職員手当    | 期末・勤勉手当 | 計 B       |                     |                                     |
|      | 人        | 千円        | 千円      | 千円      | 千円        | 千円                  | 千円                                  |
| 24年度 | 356      | 1,381,571 | 276,799 | 505,662 | 2,164,032 | 6,079               | 5,696                               |

(注) 1 職員手当には退職手当を含まない。

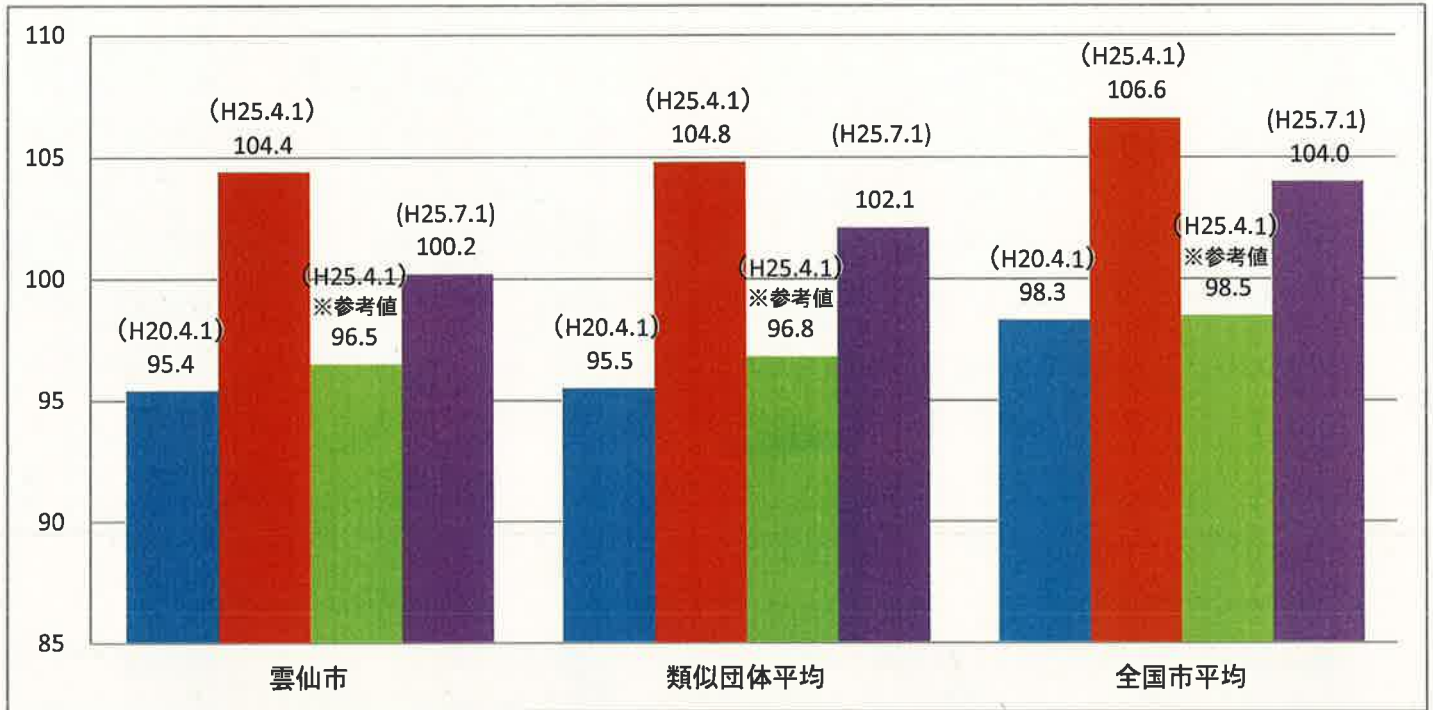
2 職員数は、平成24年4月1日現在の人数である。

## (3) 特記事項

## (給与減額の状況)

|  |                           |
|--|---------------------------|
| 国の要請等を踏まえた減額措置の取組  | 減額実施期間又は減額を実施していない場合はその理由 |
| 実施   | 平成25年7月1日から平成26年3月31日まで実施 |
| 抑制済又は減額措置の内容   |                           |
| <p>(給料) 行政職給料表及び技能労務職給料表1級～2級△2%、3級以上△4%の減額を実施<br/>【平成25年4月1日現在のラスパイレズ指数】・・・104.4(※参考値96.5)<br/>【平成26年7月1日現在のラスパイレズ指数】・・・100.2<br/>※参考値は国家公務員の時限的(2年間)の給与改定特例法による措置が無いとした場合の値である。<br/>一般職と同一の実施期間において特別職についても10%の特例減額を実施。</p> <p>(手当) 管理職手当、地域手当△10%</p> |                           |

(4) ラスパイレス指数の状況（各年4月1日現在）



- (注) 1 ラスパイレス指数とは、全地方公共団体の一般行政職の給料月額を同一の基準で比較するため、国の職員数(構成)を用いて、学歴や経験年数の差による影響を補正し、国の行政職給料表(一)適用職員の俸給月額を100として計算した指数。  
 2 類似団体平均とは、人口規模、産業構造が類似している団体のラスパイレス指数を単純平均したものである。  
 3 「参考値」は、国家公務員の時限的な(2年間)給与改定・臨時特例法による給与減額措置が無いとした場合の値である。

(5) 給与改定の状況 ※人事委員会を設置していないため記載省略

①月例給

| 区分   | 人事委員会の勧告       |                 |                |                  | 給与改定率 | (参考)<br>国の改定率 |
|------|----------------|-----------------|----------------|------------------|-------|---------------|
|      | 民間給与<br>A<br>円 | 公務員給与<br>B<br>円 | 較差<br>A-B<br>円 | 勧告<br>(改定率)<br>% |       |               |
| 24年度 | —              | —               | —              | —                | —     | —             |

(注) 「民間給与」、「公務員給与」は、人事委員会勧告において公民の4月分の給与額をラスパイレス比較した平均給与月額である。

②特別給(期末・勤勉手当)

| 区分   | 人事委員会の勧告          |                    |                |                   | 年間支給月数 | (参考)<br>国の年間<br>支給月数 |
|------|-------------------|--------------------|----------------|-------------------|--------|----------------------|
|      | 民間の支給割合<br>A<br>円 | 公務員の<br>支給月数B<br>円 | 較差<br>A-B<br>円 | 勧告<br>(改定月数)<br>% |        |                      |
| 24年度 | —                 | —                  | —              | —                 | —      | —                    |

(注) 「民間の支給割合」は民間事業所で支払われた賞与等の特別給の年間支給割合、「公務員の支給月数」は期末手当及び勤勉手当の年間支給月数である。

2 職員の平均給与月額、初任給等の状況

(1) 職員の平均年齢、平均給料月額及び平均給与月額の状況（平成25年4月1日現在）

①一般行政職

| 区分   | 平均年齢  | 平均給料月額   | 平均給与月額   | 平均給与月額<br>(国ベース) |
|------|-------|----------|----------|------------------|
| 雲仙市  | 43.9歳 | 328,798円 | 404,091円 | 357,795円         |
| 長崎県  | 43.8歳 | 335,893円 | 414,935円 | 370,537円         |
| 国    | 43.1歳 | 307,220円 | —        | 376,257円         |
|      |       | 332,446円 | —        | 405,463円         |
| 類似団体 | 43.3歳 | 325,498円 | 374,496円 | 350,250円         |

②技能労務職

| 区 分   | 平均年齢  | 職員数 | 平均給料月額   | 平均給与月額<br>(A) | 平均給与月額<br>(国ベース) |
|-------|-------|-----|----------|---------------|------------------|
| 雲仙市   | 54.1歳 | 4人  | 356,075円 | 373,875円      | 367,300円         |
| うち用務員 | 53.1歳 | 3人  | 356,967円 | 373,533円      | 365,433円         |

参考 技能労務職員と類似する民間労働者の平均給与月額

| 対応する民間の類似職種 | 平均年齢  | 平均給与月額<br>(B) | (A) / (B) |
|-------------|-------|---------------|-----------|
| 用務員         | 53.7歳 | 202,700円      | 1.84      |

※民間データは、賃金構造基本統計調査において公表されている全国データの平成22年～平成24年の3ヵ年平均を使用しています。

※技能労務職の職種と民間の職種等の比較にあたり、年齢、業務内容、雇用形態等の点において完全に一致するものではありません。

(注) 1. 「平均給料月額」とは、25年4月1日現在における各職種ごとの基本給の平均です。

2. 「平均給与月額」とは、給料月額と毎月支払われる扶養手当、調整手当、住居手当、時間外勤務手当などの諸手当の額を合計したものであり、地方公務員給与実態調査において明らかにされているものである。

また、「平均給与月額」(国比較ベース)とは、比較のため、国家公務員と同じベース(=時間外勤務手当等を除いたもの)で算出している。

3. 国家公務員欄における「平均給料月額」及び「平均給与月額(国比較ベース)」の括弧書きは、給与改定・臨時特例法による給与減額措置がないとした場合の値(減額前)である。

③教育職(小・中学校)

| 区 分  | 平均年齢  | 平均給料月額   | 平均給与月額   |
|------|-------|----------|----------|
| 雲仙市  | 49.0歳 | 433,440円 | 526,155円 |
| 長崎県  | 46.3歳 | 397,310円 | 452,193円 |
| 類似団体 | 41.6歳 | 305,137円 | 329,909円 |

(注) 1 「平均給料月額」とは、25年4月1日現在における各職種ごとの職員の基本給の平均である。

2 「平均給与月額」とは、給料月額と毎月支払われる扶養手当、調整手当、住居手当、時間外勤務手当などの諸手当の額を合計したものである。

(2) 職員の初任給の状況(平成25年4月1日現在)

| 区 分   |     | 雲仙市      | 長崎県      | 国                 |
|-------|-----|----------|----------|-------------------|
| 一般行政職 | 大学卒 | 172,200円 | 172,200円 | 163,987(172,200)円 |
|       | 高校卒 | 140,100円 | 140,100円 | 133,418(140,100)円 |
| 技能労務職 | 高校卒 | 137,200円 | 154,300円 | —                 |
|       | 中学卒 | 125,400円 | 139,700円 | —                 |
| 教育職   | 大学卒 | 192,800円 | 192,800円 | —                 |
|       | 高校卒 | —円       | —        | —                 |

(注) 国家公務員における括弧書きは、給与改定・臨時特例法による給与減額措置がないとした場合の値(減額前)である。

(3) 職員の経験年数別・学歴別平均給料月額状況（平成25年4月1日現在）

| 区分    |     | 経験年数10年   | 経験年数20年   | 経験年数25年   | 経験年数30年   |
|-------|-----|-----------|-----------|-----------|-----------|
| 一般行政職 | 大学卒 | 254,044 円 | - 円       | - 円       | - 円       |
|       | 高校卒 | - 円       | 301,542 円 | 352,800 円 | 373,300 円 |
| 技能労務職 | 高校卒 | - 円       | - 円       | - 円       | - 円       |

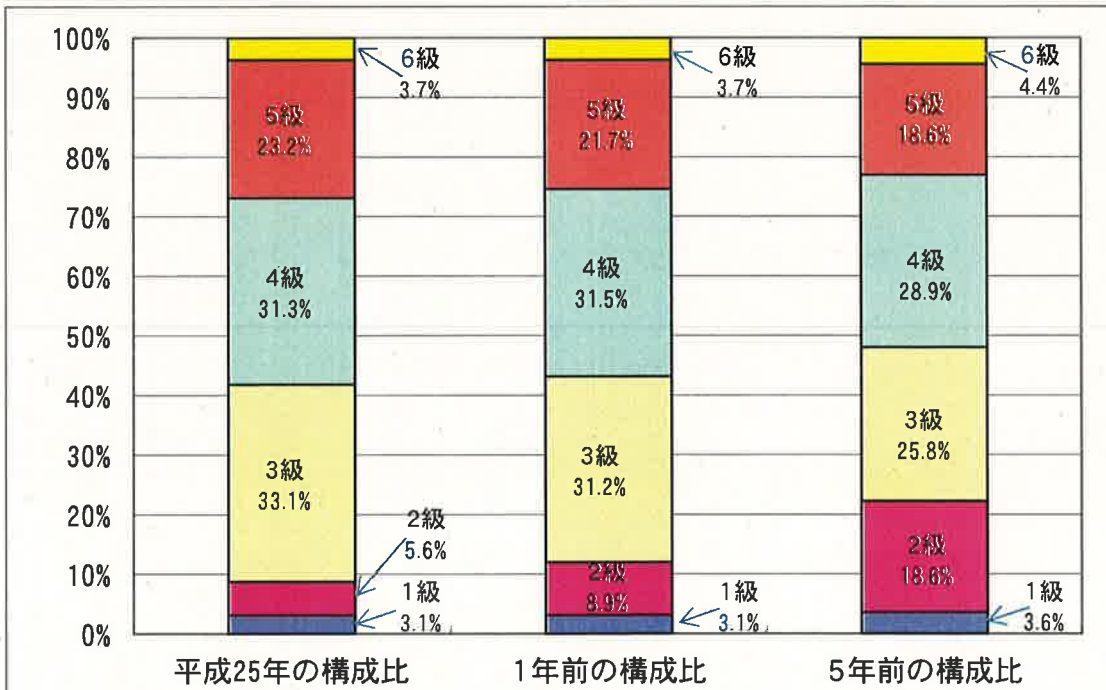
(注) 1 表中「-」と記載の欄は、近似階層の職員が3名以下のため記載していない。

3 一般行政職の級別職員数等の状況

(1) 一般行政職の級別職員数の状況及び給料表の状況（平成25年4月1日現在）

| 区分  | 標準的な職務内容                                 | 職員数   | 構成比    | 1号給の給料月額  | 最高号給の給料月額 |
|-----|--|-------|--------|-----------|-----------|
| 1 級 | 主事補・技師補・主事・技師の職務                         | 10 人  | 3.1 %  | 135,600 円 | 243,700 円 |
| 2 級 | 主事・技師の職務                                 | 18 人  | 5.6 %  | 185,800 円 | 307,800 円 |
| 3 級 | 係長、主査の職務                                 | 107 人 | 33.1 % | 222,900 円 | 354,700 円 |
| 4 級 | 課長補佐、参事補の職務                              | 101 人 | 31.3 % | 261,900 円 | 388,300 円 |
| 5 級 | 次長、会計管理者、支所長(次長級)、参事監、課長、監査事務局長、所長、参事の職務 | 75 人  | 23.2 % | 289,200 円 | 400,600 円 |
| 6 級 | 部長等、理事、支所長(部長級)の職務                       | 12 人  | 3.7 %  | 320,600 円 | 422,600 円 |

(注) 1 雲仙市の給与条例に基づく給料表の級区分による職員数である。  
2 標準的な職務内容とは、それぞれの級に該当する代表的な職務である。



(注) 平成18年に8級制から6級制に変更している。（旧給料表の1級及び2級並びに4級及び5級をそれぞれ統合）

## (2) 昇給への勤務成績の反映状況

勤務成績が良好でないものや病休等により、昇給日の前1年間に6分の1以上の日数を勤務しなかった者は昇給の号数を調整しています。今後は人事評価制度導入による評価に応じた昇給制度の確立を図っていきます。

## 4 職員の手当の状況

### (1) 期末手当・勤勉手当

| 雲仙市  | 県  | 国  |
|--|--|--|
| 1人当たり平均支給額(24年度)<br>1,436千円  | 1人当たり平均支給額(24年度)<br>1,603千円  | -  |
| (24年度支給割合)<br>期末手当 2.60 月分<br>(1.45) 月分<br>勤勉手当 1.35 月分<br>(0.65) 月分 | (24年度支給割合)<br>期末手当 2.60 月分<br>(1.45) 月分<br>勤勉手当 1.35 月分<br>(0.65) 月分 | (24年度支給割合)<br>期末手当 2.60 月分<br>(1.45) 月分<br>勤勉手当 1.35 月分<br>(0.65) 月分 |
| (加算措置の状況)<br>職制上の段階、職務の級等による加算措置<br>役職加算 5~10%                       | (加算措置の状況)<br>職制上の段階、職務の級等による加算措置<br>役職加算 5~20%<br>管理職加算 10~20%       | (加算措置の状況)<br>職制上の段階、職務の級等による加算措置<br>役職加算 5~20%<br>管理職加算 10~25%       |

(注) ( )内は、再任用職員に係る支給割合である。

### 【参考】勤勉手当への勤務実績の反映状況(一般行政職)

育休・病休等により算定期間のうち6分の1以上の日数を勤務しなかった者は勤勉手当の期間率を調整しています。また、懲戒処分等の成績率は32.5/100~64.5/100の範囲内で行っています。

### (2) 退職手当(平成25年4月1日現在)

| 雲仙市                             | 国                               |
|---------------------------------|---------------------------------|
| (支給率) 自己都合 勸奨・定年                | (支給率) 自己都合 勸奨・定年                |
| 勤続20年 23.03 月分 28.7875 月分       | 勤続20年 23.03 月分 28.7875 月分       |
| 勤続25年 32.83 月分 38.96 月分         | 勤続25年 32.83 月分 38.96 月分         |
| 勤続35年 46.55 月分 55.86 月分         | 勤続35年 46.55 月分 55.86 月分         |
| 最高限度額 55.86 月分 55.86 月分         | 最高限度額 55.86 月分 55.86 月分         |
| その他の加算措置<br>(定年前早期退職特例措置 2~20%) | その他の加算措置<br>(定年前早期退職特例措置 2~20%) |
| 1人当たり平均支給額 - 千円 25,522 千円       |                                 |

(注) 1. 退職手当の1人当たり平均支給額は、前年度に退職した全職種に係る職員に支給された平均額である。

## (3) 地域手当 (平成25年4月1日現在)

|                         |     |          |           |
|-------------------------|-----|----------|-----------|
| 支給実績(24年度決算)            |     | 238 千円   |           |
| 支給職員1人当たり平均支給年額(24年度決算) |     | 79,272 円 |           |
| 支給対象地域                  | 支給率 | 支給対象職員数  | 国の制度(支給率) |
| 長崎市                     | 3 % | 3 人      | 3 %       |

## (4) 特殊勤務手当 (平成25年4月1日現在)

| 支給実績(24年度決算)            |  | 491 千円     |                  |                                  |
|-------------------------|--|------------|------------------|----------------------------------|
| 支給職員1人当たり平均支給年額(24年度決算) |  | 11,141 円   |                  |                                  |
| 職員全体に占める手当支給職員の割合(24年度) |  | 11.7 %     |                  |                                  |
| 手当の種類(手当数)              |  | 6          |                  |                                  |
| 手当の名称                   | 主な支給対象職員                                 | 主な支給対象業務   | 支給実績<br>(24年度決算) | 左記職員に対する支給単価                     |
| 伝染病処理手当                 | 伝染病処理に従事した職員                             | 伝染病処理業務    | 0千円              | 作業1回につき1,000円                    |
| 滞納処分事務手当                | 滞納処分事務に従事した職員                            | 滞納処分業務     | 112千円            | 1日につき500円                        |
| 滞納徴収手当                  | 滞納徴収に従事した職員                              | 滞納徴収業務     |                  | 1日につき300円                        |
| 行旅病人及び死亡人取              | 行旅病人及び死亡人取扱いに従事した職員                      | 行旅病人及び死亡人取 | 0千円              | 1件につき(病)1,000円<br>1件につき(死)2,000円 |
| 社会福祉業務手当                | 社会福祉業務に従事する職員のうち<br>査察事務に従事した職員(ケースワーカー) | 社会福祉業務     | 115千円            | 家庭訪問に従事した日<br>1日につき200円          |
| 保育士手当                   | 保育士                                      | 保育業務       | 264千円            | 1月につき2,000円                      |

## (5) 時間外勤務手当

|                         |            |
|-------------------------|------------|
| 支給実績(24年度決算)            | 137,389 千円 |
| 支給職員1人当たり平均支給年額(24年度決算) | 447 千円     |
| 支給実績(23年度決算)            | 133,685 千円 |
| 支給職員1人当たり平均支給年額(23年度決算) | 424 千円     |

## (6) その他の手当 (平成25年4月1日現在)

| 手当名       | 内容及び支給単価   | 国の制度との異同 | 国の制度と異なる内容      | 支給実績<br>(24年度決算) | 支給職員1人当たり<br>平均支給年額<br>(24年度決算) |
|-----------|--|----------|-----------------|------------------|---------------------------------|
| 扶養手当      | 配偶者13,000円<br>配偶者以外の扶養親族<br>1人6,000円<br>被扶養者でない配偶者があ<br>る場合の1人目の子等<br>6,500円<br>配偶者がいない場合の1人<br>目11,000円<br>16歳～22歳までの子<br>1人5,000円加算  | 同じ       | 無               | 71,135 千円        | 257,734 円                       |
| 住居手当      | 【借家・借間】<br>月額23,000円以下の家賃を<br>支払っている職員 家賃の<br>月額から12,000円を控除し<br>た額<br>イ 月額23,000円を超える<br>家賃を支払っている職員<br>家賃の月額から23,000円を<br>控除した額の2分の1(その<br>控除した額の2分の1が<br>16,000円を超えるときは、<br>16,000円)を11,000円に加<br>算した額<br>【自宅】<br>その所有に係る住宅のうち<br>当該新築又は購入の日から<br>起算して5年を経過していな<br>いものに居住している職員<br>で世帯主であるもの 2,500<br>円 | 同じ       | 無               | 23,157 千円        | 222,661 円                       |
| 通勤手当      | 交通機関等利用者には運<br>賃相当額支給(支給限度額<br>55,000円)<br>自動車等の使用者には通<br>勤距離の区分に応じて支給<br>(支給限度額24,500円)   | 同じ       | 無               | 26,299 千円        | 81,421 円                        |
| 管理職手当     | 管理職員に対し給料の10～<br>16%支給   | 異        | 支給区分・支<br>給額の相違 | 38,244 千円        | 637,399 円                       |
| 管理職特別勤務手当 | 天変地異による災害等の非<br>常時や週休日等に限定され<br>た業務に対し支給。役職に<br>応じ1回4,000～8,000円   | 異        | 支給区分・支<br>給額の相違 | 222 千円           | 14,767 円                        |
| 宿日直手当     | 宿日直勤務につき4,200円   | 同じ       | 無               | 0 千円             | 0 円                             |

## 5 特別職の報酬等の状況（25年4月1日現在）

| 区 分  |      | 給 料                                    | 月 額 等              |            |
|------|------|--|--------------------|------------|
| 給料   | 市長   | 859,000 円                              | (参考)類似団体における最高/最低額 |            |
|      | 副市長  | 696,000 円                              | 1,010,000 円/       | 389,500 円  |
| 報酬   | 議長   | 430,000 円                              | 800,000 円/         | 526,500 円  |
|      | 副議長  | 361,000 円                              | 円/                 | 円          |
|      | 議員   | 344,000 円                              | 500,000 円/         | 274,000 円  |
| 期末手当 | 市長   | (24年度支給割合)                             |                    |            |
|      | 副市長  | 6月期                                    | 1.40 月分            |            |
|      | 収入役  | 12月期                                   | 1.55 月分            |            |
|      | 議長   | (24年度支給割合)                             |                    |            |
| 副議長  | 6月期  | 1.60 月分                                |                    |            |
| 議員   | 12月期 | 1.70 月分                                |                    |            |
| 退職手当 | 市長   | (算定方式)                                 | (1期の手当額)           | (支給時期)     |
|      | 副市長  | 報酬月額×在職年数×600/100<br>報酬月額×在職年数×360/100 | 2,062万円<br>1,002万円 | 退職時<br>退職時 |

(注) 退職手当の「1期の手当額」は、4月1日現在の給料月額及び支給率に基づき、1期（4年＝48月）務めた場合における退職手当の見込額である。



## 6 職員数の状況

### (1) 部門別職員数の状況と主な増減理由

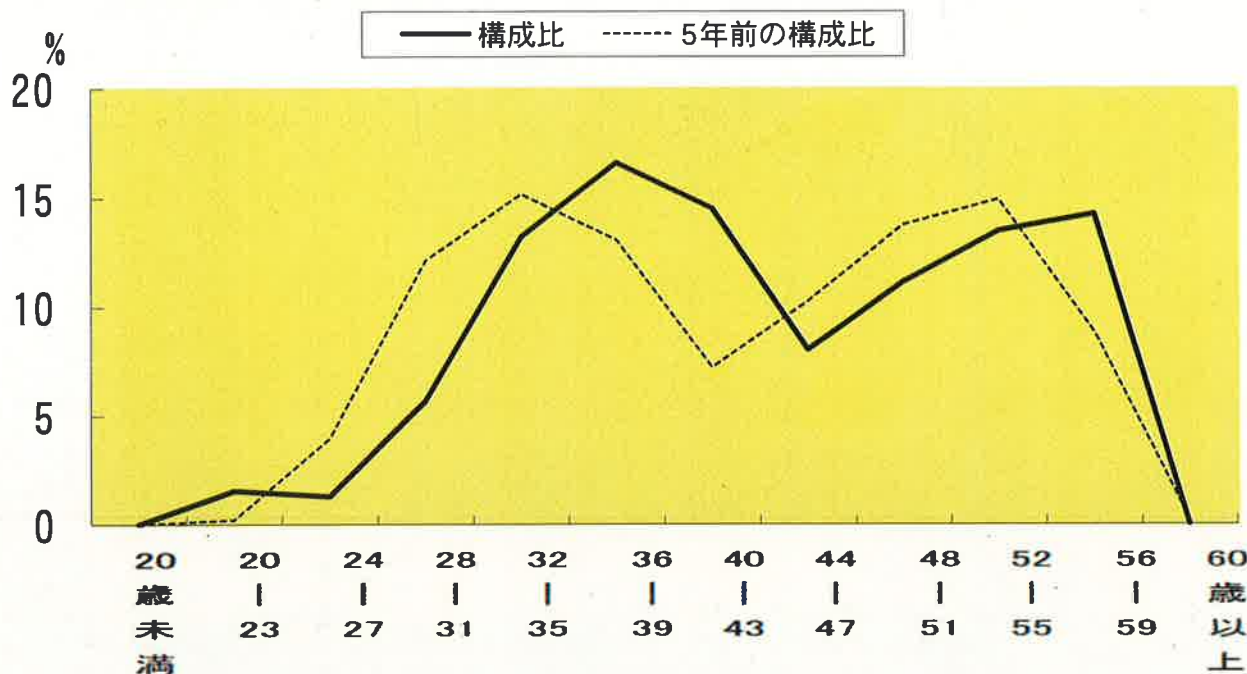
(各年4月1日現在)

| 区 分<br>部 門 |         | 職 員 数          |                | 対前年<br>増減数    | 主 な 増 減 理 由   |
|------------|---------|----------------|----------------|---------------|---|
|            |         | 平成25年          | 平成24年          |               |   |
| 普通会計部門     | 議会      | 5              | 5              | 0             |   |
|            | 総務      | 97             | 104            | △ 7           | 事務事業の見直し及び業務集約による減  |
|            | 税務      | 23             | 24             | △ 1           | 事務事業の見直し及び業務集約による減  |
|            | 労働      | 2              | 3              | △ 1           | 事務事業の見直し及び業務集約による減  |
|            | 農水      | 45             | 47             | △ 2           | 事務事業の見直し及び業務集約による減  |
|            | 商工      | 12             | 13             | △ 1           | 職員派遣の廃止による減   |
|            | 土木      | 46             | 42             | 4             | 事務事業の見直しによる増  |
|            | 民生      | 46             | 47             | △ 1           | 事務事業の見直し及び業務集約による減  |
|            | 衛生      | 31             | 32             | △ 1           | 休職による減  |
|            | 計       | 307            | 317            | △ 10          | <参考><br>人口10,000人当たり職員数 64.63人<br>(類似団体の人口10,000人当たり職員数 68.63人) |
|            | 教育部門    | 39             | 40             | △ 1           | 事務事業の見直し及び業務集約による減  |
|            | 消防部門    |                |                |               |   |
|            | 小 計     | 346            | 357            | △ 11          | <参考><br>人口10,000人当たり職員数 72.84人<br>(類似団体の人口10,000人当たり職員数 91.55人) |
|            | 公営企業等部門 | 病院             |                |               |   |
| 水道         |         | 13             | 14             | △ 1           | 事務事業の見直し及び業務集約による減  |
| 交通         |         |                |                |               |   |
| 下水道        |         | 9              | 9              | 0             |   |
| その他        |         | 17             | 15             | 2             | 事務事業の見直し及び共同事務対応による増  |
| 小 計        |         | 39             | 38             | 1             |   |
| 合 計        |         | 385<br>[ 499 ] | 395<br>[ 499 ] | △ 10<br>[ 0 ] | <参考><br>人口10,000人当たり職員数 81.05人                                  |

(注) 1 職員数は一般職に属する職員数である。

2 [ ]内は、条例定数の合計である。

(2) 年齢別職員構成の状況（平成25年4月1日現在）



| 区分  | 20歳未満 | 20歳 ~ 23歳 | 24歳 ~ 27歳 | 28歳 ~ 31歳 | 32歳 ~ 35歳 | 36歳 ~ 39歳 | 40歳 ~ 43歳 | 44歳 ~ 47歳 | 48歳 ~ 51歳 | 52歳 ~ 55歳 | 56歳 ~ 59歳 | 60歳以上 | 計    |
|-----|-------|-----------|-----------|-----------|-----------|-----------|-----------|-----------|-----------|-----------|-----------|-------|------|
| 職員数 | 0人    | 6人        | 5人        | 22人       | 51人       | 64人       | 56人       | 31人       | 43人       | 52人       | 55人       |       | 385人 |

(3) 職員数の推移

| 部門別      | 年度 | 平成20年度 | 平成21年度 | 平成22年度 | 平成23年度 | 平成24年度 | 平成25年度 | 過去5年間の増減数(率)     |
|----------|----|--------|--------|--------|--------|--------|--------|------------------|
| 一般行政     |    | 354    | 341    | 335    | 327    | 317    | 307    | ▲ 47 ( ▲ 13.3 %) |
| 教育       |    | 45     | 43     | 44     | 40     | 40     | 39     | ▲ 6 ( ▲ 13.3 %)  |
| 消防       |    | 0      | 0      | 0      | 0      | 0      | 0      | 0 ( %)           |
| 普通会計 計   |    | 399    | 384    | 379    | 367    | 357    | 346    | ▲ 53 ( ▲ 13.3 %) |
| 公営企業会計 計 |    | 48     | 44     | 42     | 39     | 38     | 39     | ▲ 9 ( ▲ 18.8 %)  |
| 総合計      |    | 447    | 428    | 421    | 406    | 395    | 385    | ▲ 62 ( ▲ 13.9 %) |

(注) 1 各年における定員管理調査において報告した部門別職員数。

## 7 公営企業職員の状況

### (1) 水道事業

#### ① 職員給与費の状況

決算

| 区分   | 総費用<br>A      | 純損益又は<br>実質収支 | 職員給与費<br>B   | 総費用に占める<br>職員給与費比率<br>B/A | (参考)<br>23年度の総費用に占<br>める職員給与費比率<br>% |
|------|---------------|---------------|--------------|---------------------------|--------------------------------------|
| 24年度 | 千円<br>308,020 | 千円<br>54,857  | 千円<br>64,079 | %<br>20.8                 | %<br>21.0                            |

| 区分   | 職員数<br>A | 給与費          |             |              |              | 一人当たり<br>給与費<br>B/A |
|------|----------|--------------|-------------|--------------|--------------|---------------------|
|      |          | 給料           | 職員手当        | 期末・勤勉手当      | 計 B          |                     |
| 24年度 | 人<br>8   | 千円<br>33,173 | 千円<br>6,767 | 千円<br>12,201 | 千円<br>52,141 | 千円<br>6,518         |

- (注) 1 職員手当には退職給与を含まない。  
2 職員数は、平成25年3月31日現在の人数である。

#### ② 職員の基本給、平均月収額及び平均年齢の状況（平成24年4月1日現在）

| 区分   | 平均年齢  | 基本給       | 平均月収額     |
|------|-------|-----------|-----------|
| 雲仙市  | 44.3歳 | 362,799 円 | 536,606 円 |
| 団体平均 | 45.2歳 | 353,532 円 | 520,694 円 |

(注) 平均月収額には、期末・勤勉手当等を含む。

#### ③ 職員の手当の状況

ア 期末手当・勤勉手当

| 雲仙市  |                              | 雲仙市（一般行政職）   |                              |
|--|------------------------------|--|------------------------------|
| 1人当たり平均支給額(24年度)<br>1,525千円                        |                              | 1人当たり平均支給額(24年度)<br>1,436千円                        |                              |
| (24年度支給割合)   |                              |  |                              |
| 期末手当<br>2.60 月分<br>(1.45) 月分                       | 勤勉手当<br>1.35 月分<br>(0.65) 月分 | 期末手当<br>2.60 月分<br>(1.45) 月分                       | 勤勉手当<br>1.35 月分<br>(0.65) 月分 |
| (加算措置の状況)<br>職制上の段階、職務の級等による加算措置<br>役職加算<br>5%~10% |                              | (加算措置の状況)<br>職制上の段階、職務の級等による加算措置<br>役職加算<br>5%~10% |                              |

(注) ( )内は、再任用職員に係る支給割合である。

イ 退職手当（平成25年4月1日現在）

| 雲仙市                             |          |            | 雲仙市（一般行政職・団体平均等）                |          |            |
|---------------------------------|----------|------------|---------------------------------|----------|------------|
| (支給率)                           | 自己都合     | 勸奨・定年      | (支給率)                           | 自己都合     | 勸奨・定年      |
| 勤続20年                           | 23.03 月分 | 28.7875 月分 | 勤続20年                           | 23.03 月分 | 28.7875 月分 |
| 勤続25年                           | 32.83 月分 | 38.96 月分   | 勤続25年                           | 32.83 月分 | 38.96 月分   |
| 勤続35年                           | 46.55 月分 | 55.86 月分   | 勤続35年                           | 46.55 月分 | 55.86 月分   |
| 最高限度額                           | 55.86 月分 | 55.86 月分   | 最高限度額                           | 55.86 月分 | 55.86 月分   |
| その他の加算措置<br>(定年前早期退職特例措置 2~20%) |          |            | その他の加算措置<br>(定年前早期退職特例措置 2~20%) |          |            |
| 1人当たり平均支給額 ー 千円 ー 千円            |          |            | 1人当たり平均支給額 千円 25,522 千円         |          |            |

(注) 1. 退職手当の1人当たり平均支給額は、前年度に退職した職員に支給された平均額である。

ウ 地域手当（平成25年4月1日現在） ※平成24年度については該当なし

|                         |     |         |               |
|-------------------------|-----|---------|---------------|
| 支給実績(24年度決算)            |     | ー 千円    |               |
| 支給職員1人当たり平均支給年額(24年度決算) |     | ー 円     |               |
| 支給対象地域                  | 支給率 | 支給対象職員数 | 一般行政職の制度(支給率) |
| ー                       | ー % | ー 人     | ー %           |

エ 特殊勤務手当（平成25年4月1日現在）

|                         |                    |           |              |
|-------------------------|--------------------|-----------|--------------|
| 支給実績(24年度決算)            |                    | 48 千円     |              |
| 支給職員1人当たり平均支給年額(24年度決算) |                    | 24,000 円  |              |
| 職員全体に占める手当支給職員の割合(24年度) |                    | 25.0 %    |              |
| 手当の種類(手当数)              |                    | 2         |              |
| 手当の名称                   | 主な支給対象職員           | 主な支給対象業務  | 左記職員に対する支給単価 |
| 滞納徴収手当                  | 滞納徴収に従事した職員        | 滞納徴収業務    | 1日につき300円    |
| 水道施設管理手当                | 水道施設の維持管理業務に従事する職員 | 水道施設の維持管理 | 月額 2,000円    |

オ 時間外勤務手当

|                         |          |
|-------------------------|----------|
| 支給実績(24年度決算)            | 3,989 千円 |
| 支給職員1人当たり平均支給年額(24年度決算) | 332 千円   |
| 支給実績(23年度決算)            | 3,666 千円 |
| 支給職員1人当たり平均支給年額(23年度決算) | 229 千円   |

(注) 時間外勤務手当には、休日勤務手当を含む。

カ その他の手当（平成25年4月1日現在）

| 手当名   | 内容及び支給単価  | 国の制度との異同 | 国の制度と異なる内容      | 支給実績<br>(24年度決算) | 支給職員1人当たり<br>平均支給年額<br>(24年度決算) |
|-------|---|----------|-----------------|------------------|---------------------------------|
| 扶養手当  | 配偶者13,000円<br>配偶者以外の扶養親族<br>1人6,000円<br>被扶養者でない配偶者があ<br>る場合の1人目の子等<br>6,500円<br>配偶者がいない場合の1人<br>目11,000円<br>16歳～22歳までの子<br>1人5,000円加算 | 同じ       | 無               | 1,656 千円         | 276,000 円                       |
| 通勤手当  | 交通機関等利用者には運<br>賃相当額支給(支給限度額<br>55,000円)<br>自動車等の使用者には通<br>勤距離の区分に応じて支給<br>(支給限度額24,500円)  | 同じ       | 無               | 497 千円           | 82,800 円                        |
| 管理職手当 | 管理職員に対し給料の10～<br>16%支給  | 異        | 支給区分・支<br>給額の相違 | 577 千円           | 576,864 円                       |