

# UNZEN うんぜん



## 今月の表紙

9月20日、新築工事を進めていた瑞穂総合支所・瑞穂町公民館の開所式があり、住民の新たなコミュニティスペースとして生まれ変わりました。新しい図書室の利用は10月15日からです。[P.6に関連記事]

## 今月の主な内容

- 特集 観光まちづくりセミナー開催 ..... P. 2～3
- 令和3年8月大雨による雲仙地区の被災について ..... P. 4
- 令和3年度インフルエンザ予防接種が始まります ..... P. 7
- 人事行政運営等の状況を公表します ..... P.20～21

# 観光まちづくりセミナー開催

雲仙観光局（仮称）が目指すもの

来年4月の発足を目指す

雲仙観光局（仮称）の設立準備委員会は7月11日、観光について市民と一緒に考える「雲仙市観光まちづくりセミナー」を、愛野町の愛の夢未来センターで開きました。市内外から約150人が足を運び、インターネットでは約40人が視聴しました。

セミナーでは3人が登壇

しました。設立準備委員会代表の山下浩一氏は、雲仙観光局（仮称）が目指す方向性や設立の目的について説明しました。また、ながさき地域政策研究所の鶴田貴明氏が雲仙市の観光の現状などについて触れ、「雲仙市の主幹産業の一つである観光業の衰退は、地域の疲弊に直結する」と警鐘を鳴らしました。鳥羽市エコツーリズム推進協議会長の江崎貴久氏は、住民参加の観光振興について、自らの体験を交えて講演しました。

3人はそれぞれの立場から、「地域活性には観光業だけでなく、農漁業など市全域が一体となった取り組みが必要」と呼び掛けました。

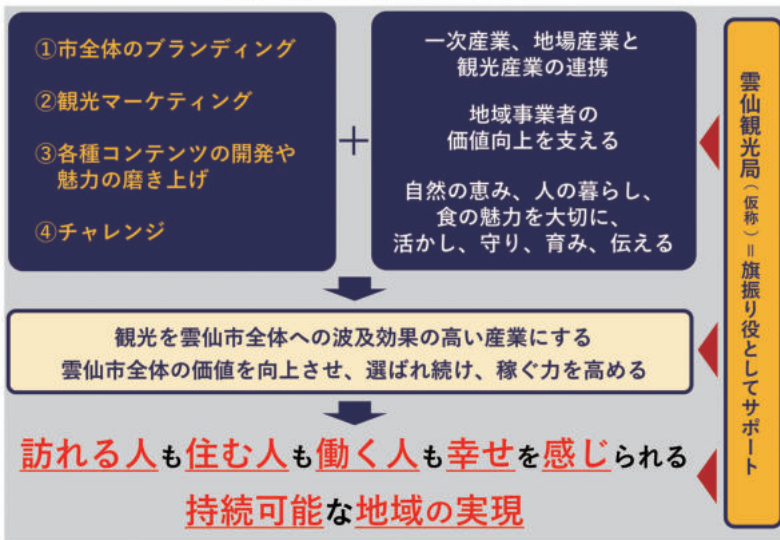
【次ページに講演内容】



■雲仙観光局（仮称）とは？  
市全体の観光の一本化を図り、観光施策の旗振り役を担う組織です。来年4月の発足を目指し、今年3月から設立準備委員会が調整を進めています。



## 雲仙観光局（仮称）の理念



雲仙観光局（仮称）は、目指す理念に「観光を市全体への波及効果が高い産業にする」「市全体の価値を向上させ、選ばれ続け、稼ぐ力を高める」を掲げています。市内には温泉や自然だけでなく、農水産物など価値ある資源が多く存在しています。これらをつなぎ合わせ、相乗効果で国内外に発信できる唯一無二の「雲仙ブランド」の確立を目指しています。

実現には市全体のブランディングやマーケティングのほか、一次産業と観光産業の連携など、多くの調整が必要です。最終目標は「訪れる人も住む人も働く人も、幸せを感じられる持続可能な地域の実現」です。観光地としても、生産地としても選ばれ続ける雲仙市。そんな未来像を描き、設立準備委員会は急ピッチで調整を進めています。

## チャンスを逃さず覚悟を持って挑戦

雲仙観光局（仮称）設立準備委員会代表

やました こういち  
山下 浩一氏



設立準備委員会は、雲仙温泉、小浜温泉をはじめ、市全体の旗振り役を目指して動きだした。雲仙市に足りなかったものは、他業種が連携した市全体でのブランディングとマーケティング、そして魅力の磨き上げ。市内には温泉のほか農業や漁業など、素晴らしい素材は多くあるのに、楽しみ方や価値が伝わっていない。裏を返せば、われわれ観光に携わる人間がその努力を怠っていたということ。農漁業の方々は努力を続け、全国有数の産地に成長している。

反省を踏まえ、まずは観光関係者が先頭に立って努力をするべきだ。チャンスを逃さないように覚悟を持って挑戦していく。同時に、多くの事業者が挑戦しやすい環境づくりも進めていく。市民一人ひとりの協力が必要で、ぜひ力を貸してほしい。

## ギアを上げた異次元の取り組み必要

ながさき地域政策研究所理事

つるた たかあき  
鶴田 貴明氏



雲仙市では今後25年間で約1万6000人減り、経済損失は約168億円に上る。所得も減り、地域の稼ぐ力が以上に弱くなる。そこで、域外から所得を獲得している観光を優先して頑張ることが、地域経済を刺激して市民生活の満足度の向上につながっていく。

しかし、ただ頑張るだけでは足りない。地域内で経済を回すため、市の基幹産業である農業との連携が不可欠。日本初の国立公園、二つの温泉、全国有数の農地帯などといった「本物の価値」を伝えることが大切。その上で、市民と一緒に共感できる取り組みを続けて、住民が愛着と誇りを持って暮らし続けられるような仕組みづくりが急務だ。今まで以上に2段、3段とギアを上げた異次元の取り組みが必要になる。

## みんなが関係しあい収益上げる循環大切

鳥羽市エコツーリズム推進協議会長

えざき きく  
江崎 貴久氏



少子高齢化の影響で、鳥羽市の魅力であった漁師や海女の文化が消えることに危機感を覚え、エコツアーガイドの育成を始めた。失われていくものを「仕方ない」と諦めないためには、他との深い関わりが大切。同じ領域の人々が関係しあって収益を上げていく「循環Ⅱ生態系」をつくることで、住民が自分たちの業態の素晴らしさに気付いてくれた。

最も大切なことは、「誰かの笑顔のために、誰かの笑顔を消さない」こと。観光誘致のために地元が無理をするのではなく、ありのままを見せていい。そのためには、みんなで情報を集め、考え、そして動くことが重要になる。雲仙市はそれが可能な土地。理由は簡単、多くの魅力が詰まっているから。そんな雲仙が私も大好きだから。

# 令和3年8月大雨による雲仙地区の被災について



土砂崩れが発生した雲仙温泉街＝8月30日撮影



土砂に埋もれた配管や休憩所  
＝八万地獄

8月11日から続いた大雨により、小浜町雲仙地区では小地獄地区と中心部である温泉街で土砂崩れが発生しました。このうち、小地獄地区では3人の方が犠牲となり、1人が重傷を負われました。中心部では八万地獄が土砂に埋もれたこと

で、周辺施設の温泉供給が止まるなど、観光地として甚大な被害を受けました。また、古湯地区の山肌にも数か所の亀裂が見つかり、約100人の地元住民が約1週間の避難生活を余儀なくされました。  
雲仙岳の観測では、11日

8月に発生した土砂災害により、3名の方の尊い命が犠牲となり、1名の方が重傷を負われました。お亡くなりになられた方のご冥福をお祈り申し上げます。また、捜索活動にご協力頂いた関係機関の皆さまに深く感謝を申し上げます。

捜索にあたった消防団員の中には安否不明者と顔見知りだった団員も多く、地域振興を志して共に歩んだ仲間の無事を祈り献身的に捜索する姿に、心が震えました。このような皆さまの活動は今も脳裏に焼き付いており、その仲間を思う気持ちは今後の温泉街復興への力強い原動力となると感じました。

災害発生直後から、各方面から応援メッセージや物資などが多く寄せられ、感謝に堪えません。皆さまのご厚意には、安全安心な市民生活を取り戻し、これまで以上に魅力的な温泉街へ復興を遂げることで応えていきたいと考えております。国や県など関係機関と連携しながら、地元住民と心を一つにして、一日も早い復興を進めてまいります。

越えて、より先へ雲仙。

雲仙市長 金澤 秀三郎

から約1週間の降水量が8月の平均降水量314・4mmの4倍を超える1290・5mmを観測しました。市内全域でも河川護岸の崩壊、土砂災害など約220件の被害が確認されました。



土のうが積まれた古湯地区



八万地獄で新たに湧いた源泉  
＝9月10日撮影

土砂崩れから約1か月が過ぎた9月10日、八万地獄で新たに湧いた源泉と既存の配管をつなぎ、周辺施設への温泉供給が再開されました。約1か月ぶりに営業を再開した湯の里温泉共同浴場（だんきゅう風呂）では、復旧を心待ちにしていた地元住民でにぎわいました。

また、安全確認と修復作業中だった地獄の遊歩

## 源泉復旧、遊歩道開放…

## 魅力磨く復興へ前進



約1か月ぶりのだんきゅう風呂を楽しむ住民たち

道も、八万地獄周辺を除き段階的に通行止めが解除され、復興に向けて少しずつ動き出しました。雲仙温泉街では「越えて、より先へ雲仙」を合言葉に、被災前よりも魅力ある温泉街に生まれ変わるよう、地元や国、県など関係機関と連携して取り組んでいきます。

雲仙市では、被災された方々を支援するため、災害義援金口座を開設しています。寄せられた義援金は、「令和3年8月大雨災害義援金雲仙市配分委員会」において被災の状況に応じて配分額を決定し、被災者支援に活用させていただきます。

### ●募集期間

令和3年12月30日（木）まで

### ●義援金受入口座

金融機関 ゆうちよ銀行

口座番号 00960-7-284376

口座名義 雲仙市令和3年8月大雨  
災害義援金

### 100回目のHappyバースデー♪

南串山町の施設に入所中の松山ミズヨさん、吾妻町にお住まいの長尾峯男さん、瑞穂町にお住いの松尾アヤノさん、吾妻町の病院に入院中の岩永カズエさんが100歳を迎えられました。

松山さんは「家族や施設の方のおかげで楽しく過ごしている」そうです。長尾さんは「家族やデイサービスの職員に支えられて自宅での生活ができています」ことが長生きに繋がっているそうです。松尾さんは「信仰のおかげで、何でも良く食べ元気になっている」そうです。岩永さんは「何事も感謝の気持ちで、常に笑顔を忘れないこと」を心掛けているそうです。

どうぞこれからも健康で長生きして、幸せにお過ごしください。



松山ミズヨさん



長尾峯男さん



松尾アヤノさん



岩永カズエさん

### 東京パラ五輪の聖火を採火

8月16日、千々石総合支所の正面玄関前広場で、東京2020パラリンピック聖火フェスティバル雲仙市採火式を行いました。

当日は、新型コロナウイルス感染症拡大防止の観点から、関係者のみの参加となりましたが、吾妻町在住で聴覚障害者の柴田敏明さんに「雲仙市の火」として採火していただきました。

なお、各市で採火した聖火は、8月16日に長崎県庁で集火され、1つになった長崎県の火は、パラリンピック聖火として、東京都へと出立しました。



### 南串山を彩る大輪の花火 3000 発!

8月11日、「南串山ヨカトコ花火大会」が南串山町で開かれ、約3000発の花火が夜空を彩りました。

同イベントは例年開催している「南串山ふるさと夏まつり」の一環として開催されていましたが、新型コロナウイルス感染症の影響で、今年は花火だけを実施しました。住民らは夜空に輝く大輪にコロナ収束を願いました。



### 令和4年雲仙市成人式の対象者に案内状を送付します

令和4年の雲仙市成人式を令和4年1月4日に、市内3会場で開催予定です。式典参加の対象となるのは、平成13年4月2日から平成14年4月1日までに生まれた方で、雲仙市に居住する方、または雲仙市外に居住し雲仙市成人式に参加を希望する方です。

9月末時点で住民票がある方には、10月中旬頃ご案内状を送付する予定です。詳しくはお手元に届く案内をご確認ください。住民票がない方は、駐在窓口や電話での申し込みを受け付けます。

#### お問い合わせ

教育委員会生涯学習課 (千々石庁舎2階) TEL:0957-37-3113

- 国見駐在 TEL:0957-78-1100
- 千々石町公民館 TEL:0957-37-2520
- 瑞穂駐在 TEL:0957-77-2125
- 小浜駐在 TEL:0957-74-5501
- 吾妻駐在 TEL:0957-38-3108
- 南串山駐在 TEL:0957-88-3114
- 愛野駐在 TEL:0957-36-0616

## 読書週間イベントのお知らせ

雲仙市図書館では読書週間(10月27日～11月9日)に合わせて、皆さまに読書を楽しんでいただくため、いろいろなイベントを企画いたしました。どうぞご参加ください。



### 第75回読書週間 今年の標語「最後の頁を閉じた 違う私が出た」

#### 上映会

10月30日(土)

申込開始：10月1日(金)～

「ふしぎの国のアリス」：午前10時30分～ (75分)

「ダンボ」：午後1時30分～ (64分)

(定員各80名・入場無料・要申込)

#### 本の重さは何グラム？

10月19日(火)～11月7日(日)

本の重さを当てるゲームです。

参加した方にはしおり、正解に近かった10名に雑誌付録をプレゼントします。

#### READ BOOKを作ろう

10月31日(日)

申込開始：10月1日(金)～

貸出レシートを貼るオリジナルの読書手帳か、メモ帳を作成します。

大人：午前10時30分～

子ども：午後1時30分～

(定員各5名・参加費無料・要申込)



イベント期間中は、マスク着用・検温・手指消毒にご協力をお願いします。

皆さまのお越しをお待ちしています！

※新型コロナウイルス感染症の感染拡大状況により、イベントが中止・延期となる場合があります。

申込先・問 雲仙市図書館 ☎0957-78-3977(月曜休館)

## 瑞穂図書館がリニューアルオープン♪

9月に開館した瑞穂町公民館内に、瑞穂図書館がリニューアルオープンします。

明るくゆったりとした雰囲気の新しい瑞穂図書館に、ぜひお越しください。

オープンを記念して、先着50名様に特製の缶バッジを差し上げます。

日時 10月15日(金) 午前10時より利用できます

場所 瑞穂町公民館内(瑞穂総合支所併設)



問 生涯学習課 ☎0957-37-3113

## 令和3年度中学校総合体育大会 九州・全国大会結果

### ◇九州大会

個人

陸上	北嶋 友哉(愛野中3年)共通800m	6位
	成瀬 嘉人(国見中3年)共通走高跳	9位
	増田 大樹(国見中2年)共通棒高跳	7位
	本多 武蔵(国見中3年)共通砲丸投	1位
	松下 東惺(愛野中1年)1年100m	予選敗退
	中村 柚葉(国見中3年)共通砲丸投	4位
柔道	西山 幸明(吾妻中3年)50kg級	2回戦敗退
剣道	織田 慶次(愛野中3年)個人	1回戦敗退

団体

バレーボール男子	吾妻中	決勝トーナメント 1回戦敗退
バレーボール女子	千々石中	予選グループ敗退

### ◇全国大会

陸上	本多 武蔵(国見中3年)共通砲丸投	1位
剣道	織田 慶次(愛野中3年)個人	3回戦敗退

問 学校教育課 ☎0957-37-3113

# 令和3年度インフルエンザ予防接種が始まります

この予防接種はインフルエンザ感染症予防目的のために行うものであり、自身または保護者の責任で接種を希望する場合のみ行います。 ワクチン接種により、重症化予防の効果が期待できます。ただし、接種後、腫れや発熱といった症状が出たり、まれに重篤な症状を引き起こす可能性もあります。このような点を理解したうえで、接種を受けてください。

**★新型コロナウイルスワクチン予防接種の前後2週間はほかの予防接種ができません。**

『新型コロナウイルスワクチン予防接種済証』を紛失された方は、市役所本庁または各総合支所で再交付の申請ができます。申請からご自宅に届くまで、4～5日程度かかります。

◎接種費用の対象者自己負担額などは以下のとおりです。

	高齢者インフルエンザ予防接種（定期予防接種）	小児インフルエンザ予防接種（任意予防接種）
対象者	雲仙市内に住所を有する人 ①接種時に満65歳以上の人 ②60歳以上65歳未満の人であって、心臓、腎臓または呼吸器の機能に自己の身の日常生活行動が極度に制限される程度の障害を有する人、およびヒト免疫不全ウイルス（HIV）により、免疫の機能に日常生活がほとんど不可能な程度の障害を有する人（身体障がい者手帳1級程度）	雲仙市内に住所を有する人  生後6か月から中学校3年生  までの子ども
接種回数（接種間隔）	1回	①生後6か月から12歳まで … 2回（2～4週間の間隔で接種） ②13歳以上 … 1回
実施接種期間	令和3年10月1日～令和4年2月28日	
接種場所	市内および県内の接種可能な医療機関（接種前に医療機関に確認してください。）	雲仙市・南島原市・島原市・諫早市の接種可能な医療機関（接種前に医療機関に確認してください。）
自己負担額	1,500円 (医療機関でお支払いください。)	1回あたり 1,500円 <u>※問診を受けて体調不良等で接種ができなかった場合、「接種不可料」が発生する場合があります、保護者の負担となります。</u> 保護者はお子さんの体質、健康状態などに気をつけて体調のよい時に、接種してください。
持参品	①健康保険証 ②自己負担金	①母子健康手帳 ②健康保険証 ③自己負担金
お問い合わせ	健康づくり課 健康推進班 ☎0957-36-2500	子ども支援課 子ども健康班 ☎0957-36-2500

## からだところの健康相談

「健康が気になる」「眠れない」などの健康に関する相談に保健師が対応します。

### 10月の日程・場所

（時間：午前9時～11時）

- 11日（月） 国見総合支所
  - 12日（火） 南串山総合支所
  - 13日（水） 瑞穂総合支所
  - 14日（木） 小浜総合支所
  - 28日（木） 愛野総合支所
- ※本庁と千々石総合支所には保健師が常駐。

※新型コロナウイルス感染症の発生状況により中止する場合があります。相談がある場合は、お気軽に健康づくり課までご連絡ください。

問 健康づくり課 ☎0957-36-2500



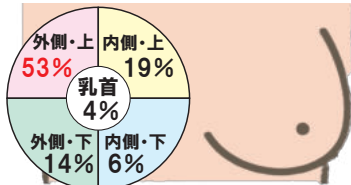
# 10月はピンクリボン月間です！



長崎県の乳がんにかかっている人は、40歳代から増えはじめ、50歳代後半から特に増加傾向にあります。また、50歳代後半からの増加率は、他のがんと比較しても高くなっています。

10月はピンクリボン月間で、乳がんの正しい知識の普及、乳がん検診の受診を推進するなどの取り組みが行われています。ぜひ、この機会に乳がんについて考えてみましょう。

## 乳がんって？



乳腺に多くできる悪性腫瘍で、女性に一番多いがんです。日本人女性の11人に1人がかかる可能性があり、特に**40歳代**からかかりやすくなるといわれています。乳がんは、乳首を中心に乳房を4つに分けると、乳房の外側の上の方に一番できやすいとされています（左図参照）

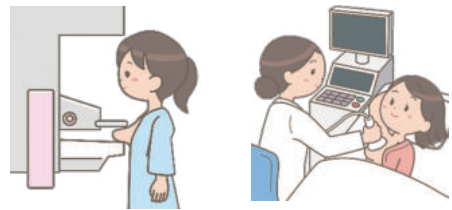
乳がんは早期発見・早期治療により90%以上の人が治ると言われています。また、乳がんは自分で触って異常に気付くことができるがんです。早期発見のために以下のことを心がけましょう。

### ①定期的に「がん検診」を受けましょう！

市では乳がん検診を集団検診、個別検診で実施しています。

（集団検診では子宮がん検診も同時に受けることができます）

毎月、集団検診の日程を掲載していますので、詳しくは9ページをご確認ください。

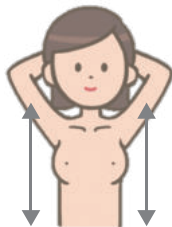


### ②はじめよう！月に1度の乳がん自己検診

がん検診に加えて、月に1回自己検診を行いましょ。月経が終了した4～5日後くらいに行いましょう。閉経後の人は、毎月日にちを決めて行いましょう。



鏡の前で両手を上げ下げして、角度を変えて見てみましょう。



#### ✓チェックポイント

- 左右の乳房の形に変化はありませんか？
- 乳頭がへこんだり、ただれていませんか？
- 乳房にえくぼやひきつれはありませんか？
- 乳頭から異常な分泌物はありませんか？



指の腹で静かに乳房を軽く圧迫し、すべらせながら、くまなく全体を調べましょう。

- ・「の」の字を書くように
- ・外から内に向かって
- ・鎖骨・肋骨の下・わきの下も忘れずに



・横になってチェック



#### ✓チェックポイント

- 乳房にしこりはありませんか？
- 鎖骨・肋骨の下・わきの下にしこりはありませんか？
- 乳頭をつまんで血液の混じった分泌物はありませんか？

## 健康教室「野菜でおいしく健康生活」



野菜の健康情報や野菜の栄養をまるごと美味しく食べる方法など日頃の生活や生活習慣病予防に役立つ内容をお伝えします。ぜひ、ご参加ください！

開催月日	会場	申込締切
10月19日(火)	愛野保健福祉センター	10月15日(金)
10月27日(水)	瑞穂町公民館	
10月29日(金)	南串山保健福祉センター	10月29日(金)
11月11日(木)	千々石保健センター	

時間：午後1時30分～3時  
 対象：雲仙市民  
 講師：管理栄養士・保健師  
 参加費：無料



# 集団健(検)診

10月

申し込みの必要はありません。都合の良い日時・会場で受診できます。新型コロナウイルス感染症対策のため、**家での検温・マスクの着用・検査着の準備等**にご協力をお願いします。また、**2週間以内に県外への移動や、県外の方と接触があった方は受診をお断りさせていただきます。**

## 健康診査・各種がん検診

【受付時間：午前8時～10時】

町	実施日	会場	健(検)診種類	対象者	料金
千々石	10月12日(火)	千々石保健センター	特定健診	40～70歳の国保加入者	無料
国見	10月13日(水)	国見町文化会館	後期高齢者健診	75歳以上	無料
	10月14日(木)		若年者健診	20～39歳	700円
瑞穂	10月15日(金)	★瑞穂体育館	大腸がん検診	20歳以上	無料
吾妻	10月23日(土)	★吾妻町ふるさと会館 ★会場が『雲仙市健診のお知らせ』から変わっています。	肺がん・結核検診	20歳以上	無料
	10月24日(日)		★胃がん検診(胃透視)	20歳以上	500円
	10月25日(月)		前立腺がん検診	40歳以上の男性	500円
	10月26日(火)		肝炎ウイルス検診	40歳以上の未受信者	無料
小浜	10月27日(水)	小浜体育館	★腹部エコー検査	20歳以上の5歳ごとの年齢	1,300円
南串山	10月28日(木)	★南串山保健福祉センター			
愛野	10月29日(金)	愛野保健福祉センター			

### 受診の際の注意点

- \* 特定健診、後期高齢者健診、若年者健診を受診…朝食はとらないでください
- ★胃がん検診、腹部エコー検査を受診される方は、前日の午後9時以降は飲食不可です(少量の水または湯冷ましは可)

### 受診の際に必要なもの

- ◆健康保険証
- ◆自己負担金(70歳以上の方、生活保護受給者(確認書が必要)の方は無料)
- ◆受診券(特定健診・後期高齢者健診、腹部エコー検査)
- ◆検査着 [ ・肺がん、胃がん検診：無地のTシャツなど ・子宮がん検診：スカートやバスタオルなど ]
- ・腹部エコー検査、乳がん検診：バスタオルや羽織れるものなど ]

11月

新型コロナウイルス感染症対策のため、**人数制限**を行っておりますので、ご了承ください。(午前・午後：各60名)

## 乳がん・子宮がん検診

【受付時間：午前8時30分～10時30分 / 午後1時～3時】

町	実施日	会場	検診内容	子宮頸がん(20歳以上) 300円※1	乳がん(40歳以上) 500円※2	◆骨粗しょう症検診(対象者のみ300円)
吾妻	11月8日(月)	午前	★会場が『雲仙市健診のお知らせ』から変わっています。	○	○	×
		午後		○	○	×
	11月9日(火)	午前		○	○	○
		午後		○	○	○
	11月10日(水)	午前		○	○	×
		午後		○	○	×

◆骨粗しょう症検診の対象者は、年度末年齢が40歳から70歳までの5歳きざみの年齢の方です。

※1：令和3年4月1日現在で20歳の方は、無料クーポン券対象者(対象者にクーポン券を送付済み)

※2：令和3年4月1日現在で40歳の方は、無料クーポン券対象者(対象者にクーポン券を送付済み)

- 新型コロナウイルス感染症の発生状況により、中止・変更する場合があります。
- 実施については、市ホームページ・防災行政無線放送等でお知らせします。

詳しくは、世帯配布の『雲仙市健(検)診のお知らせ』または、市ホームページをご覧ください。



問 がん検診・若年者健診：健康づくり課 ☎0957-36-2500 特定健診・後期高齢者健診：総合窓口課 ☎0957-38-3111

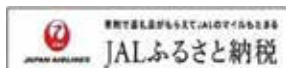
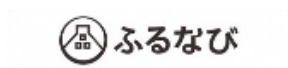
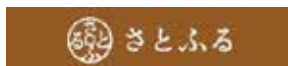
## 雲仙市ふるさと納税 ポータルサイトが増えました！

雲仙市では、雲仙市出身者や市外在住で雲仙市を応援したいという方を対象に、ふるさと納税に取り組んでいます。

ふるさと納税ポータルサイトの『ふるさとチョイス』『楽天ふるさと納税』『さとふる』『ふるなび』『ANAのふるさと納税』『JALふるさと納税』に加え、10月より『auPAYふるさと納税』を追加いたしました。

ご寄附いただいた寄附金は子育て支援や農業振興など、雲仙市の様々な事業に活用させていただいております。市外在住のご親戚やご友人の皆さまへぜひご紹介をお願いいたします。

詳しくは『雲仙市 ふるさと納税』で検索ください。



問 観光物産課 ☎0957-38-3111

## 会計年度任用職員募集

○通勤距離が片道2km以上ある場合は、報酬とは別に通勤手当が支給されます。

○申込方法：担当課、人事課または各総合支所に備え付けの「会計年度任用職員申込書」に写真を貼り、必要事項を記入の上、担当課または人事課に提出してください。（申込書は、市ホームページからもダウンロードすることができます。）

○選考方法はいずれも面接試験です。

危機管理専門員		危機管理課 (☎0957-38-3111)	
業務内容	地域防災計画や関連マニュアルおよび国民保護計画の見直し、自主防災組織の結成および活動支援、防災対策業務に関する業務等（公用車運転有り）		
任用期間	令和3年10月22日～令和4年3月31日	募集人員	1人
勤務時間	月曜日～金曜日（祝日、年末年始を除く）のうち4日の勤務 午前8時30分～午後5時（7時間30分勤務）	社会保険等	健康保険、厚生年金、雇用保険
勤務場所	吾妻庁舎 危機管理課	報酬	月額 151,354円
応募資格	・地域防災マネージャーの資格を有する人 ・普通自動車運転免許を有する人		
応募期間	10月1日(金)～12日(火)	選考日・場所	選考日は、申込者本人へ後日お知らせします。 場所：雲仙市役所 吾妻庁舎

健康づくり課保健事業業務（管理栄養士または栄養士）【産休代替】		健康づくり課 (☎0957-36-2500)	
業務内容	保健事業に係る管理栄養士または栄養士業務（公用車運転有り） ※職員の産休に伴う代替勤務のため、任用更新に制限があります。		
任用期間	令和3年12月1日～令和4年3月31日	募集人員	1人
勤務時間	月曜日～金曜日（祝日、年末年始を除く） 午前8時30分～午後5時（7時間30分勤務）	社会保険等	健康保険、厚生年金、雇用保険
勤務場所	千々石庁舎 健康づくり課	報酬	月額 管理栄養士 176,322円 栄養士 154,935円
応募資格	・管理栄養士または栄養士の資格を有する人（資格免許証の写しを添付） ・パソコン操作（文書作成・表計算）ができる人 ・普通自動車運転免許を有する人		
応募期間	10月1日(金)～20日(水)	選考日・場所	選考日は、申込者本人へ後日お知らせします。 場所：雲仙市役所 千々石庁舎

## 男の料理教室～手打ちうどん～

粉をこねて、うどん作りを体験しませんか？講師によるそば打ちも見学できます。

**日 時** 11月6日(土) 午前9時～午後1時  
**対 象** 一般男性  
**定 員** 8名  
**講 師** 山口 照男 氏  
**費 用** 400円(材料代)  
**持 参 品** エプロン、三角巾、手拭きタオル、マスク、筆記用具  
**場 所** 国見農村環境改善センター 調理室  
**申 込 先** 生涯学習課 国見駐在 ☎0957-78-1100  
**申込期間** 10月18日(月)～11月2日(火)



# 市民講座 UNZEN

『自分作り』・『仲間作り』を始めませんか？個人で、あるいは仲間とともに、楽しく学びましょう♪  
 申込み受付は、平日午前9時～午後5時までです。  
 皆様のご参加お待ちしております。  
 ※感染症予防対策にご協力ください。  
 ※新型コロナウイルス感染症拡大状況により講座が中止・延期になる場合があります。

## グラスの中の自然を楽しむ、 苔テアリウム作り教室

グラスの中に、雲仙の自然をイメージした「苔の世界」を作ってみませんか？

初めての方でも大歓迎です♪

**日 時** 10月16日(土)  
午後2時～4時  
**対 象** 一般  
**定 員** 8名(先着順)  
**講 師** 宮本 新子 氏  
(ガーデニングコーディネーター)  
**費 用** 1,000円(材料代)  
**持 参 品** エプロン・マスク・ピンセット・手拭き用タオル  
**場 所** 瑞穂町公民館 集会室  
**申 込 先** 生涯学習課 瑞穂駐在 ☎0957-77-2125  
**申込期間** 10月4日(月)～8日(金)



イメージ写真

## 恋するスイーツ～中華編～

伝統的な中華菓子マラーカオの調理と簡単な中国語を学習します。楽しく中国文化を体験してみませんか。



**日 時** 10月24日(日)  
午後1時30分～3時30分  
**対 象** 一般  
**定 員** 8名(先着順)  
**講 師** 松浦 綾子(千々石町公民館職員)  
**費 用** 300円程度(材料代)  
**持 参 品** エプロン、三角巾、タオル、筆記用具、マスク  
**場 所** 千々石町公民館  
**申 込 先** 千々石町公民館 ☎0957-37-2520  
 ※右の二次元コードからもお申し込みできます。  
**申込期間** 10月6日(水)～15日(金)



## はじめてのスマホ教室② ～マップを使ってみよう～

自分が行きたい場所への行き方がわからない！そんな時はスマホの地図アプリにおまかせ。

マップを使った目的地検索や、経路検索の方法をご紹介します。観光にも役立ちますよ。

**日 時** 11月4日(木) 午後2時～3時  
**対 象** 概ね55歳以上の方  
**定 員** 10名(先着順)  
**講 師** 田浦 裕也 氏  
(ドコモショップ愛野展望台店)  
**費 用** 無料  
**持 参 品** 筆記用具、スマホをお持ちの方は持参可  
**場 所** 吾妻町ふるさと会館 研修室1  
**申 込 先** 生涯学習課 吾妻駐在 ☎0957-38-3108  
**申込期間** 10月5日(火)～27日(水)



## 「こころ」も「からだ」もリラックス♪ 香りによる癒し

天然由来の「精油(エッセンシャルオイル)」について学び、精油を使ったアロマストーンを作ります。また、自分でもできるフットマッサージ法も学び、心身ともに癒されましょう！

**日 時** 11月6日(土) 午前10時～正午  
**対 象** 精油(エッセンシャルオイル)に関心のある方  
**定 員** 8名(先着順)  
**講 師** 坂田 春恵 氏  
**費 用** 700円(材料代)  
**持 参 品** 筆記用具、動きやすい服装(ズボン等)、飲み物(水分補給用)  
**場 所** 吾妻町ふるさと会館 2階和室  
**申 込 先** 生涯学習課 吾妻駐在 ☎0957-38-3108  
**申込期間** 10月5日(火)～22日(金)

## 10月は土地月間です【10月1日は土地の日】

一定面積以上の土地について売買などの取引をした場合には、国土利用計画法により、土地の権利取得者（売買の場合であれば買主）は、**契約締結の日から2週間以内**に土地の利用目的などについて**土地の所在する市町へ届出が必要**です。

※届出様式は、県の土地対策室のホームページまたは市ホームページからダウンロードできます。

（雲仙市管内）

該当地区	該当面積
都市計画区域 （国見・千々石・小浜の一部地域）	5,000㎡以上
都市計画区域外（上記以外）	10,000㎡以上

問 用地課 ☎0957-38-3111

## みつばちを飼育する方は届出が必要です！

みつばちを飼育する方は、原則として、業者・趣味にかかわらず毎年届出が必要です。

ただし、農作物等の花粉受精のために、一時的に飼育し、その後、適正に処分される方は除きます。



翌年分の飼育計画について、農林課または総合支所窓口にて備え付けの「蜜蜂飼育届」を**10月20日まで**に提出してください。

問 農林課 ☎0957-38-3111

## 防災行政無線放送を聞き逃したことはありませんか

防災行政無線放送は、災害時の緊急情報や行政情報などを迅速にお伝えしています。このうち、行政情報などをお伝えする一般放送は、各家庭に設置してある戸別受信機で聞くことができます。

### ○一般放送の放送時刻は決まっています

市からののお知らせなどがある場合は、以下の時刻に放送されます。（緊急放送を除く）

- ・午前8時15分
- ・午後1時
- ・午後5時55分
- ・午後7時55分



### ○放送を聞き逃してしまったら…

放送内容は以下の方法で確認できます

- ・市役所へ電話（市役所代表番号：0957-38-3111）  
※交換が担当課へお繋ぎします。
- ・市ホームページで確認（市内全域の一般放送分を掲載）



問 政策企画課 ☎0957-38-3111

## 生活保護制度について～ひとりでも、悩んでいませんか？～

秘密  
厳守

- ・経済的に苦しい
  - ・仕事がなくて困っている
  - ・医療費や介護費の負担が大きい など
- ⇒こんなときはご相談ください！

生活保護制度や自立相談支援事業、住居確保給付金支援事業、各種就労支援事業などを活用し、解決に向けた支援をご提案します。

## 井戸水・生活排水の管理は十分に！



### ○水質検査を受けましょう！

年1回、専門の検査機関で水質検査を受けましょう。

### ○乳児には井戸水を飲ませないでください！

島原半島内の井戸水は、硝酸態窒素および亜硝酸態窒素濃度が高い傾向にあります。

### ○井戸の周りを点検しましょう！

井戸の周りを清潔に保ち、人畜が近寄らないようにしましょう。

### ○市の水道に接続しましょう！

市水道事業の給水区域内にある家庭は、市の水道に接続しましょう。

### ○おかしいと思ったら、すぐに保健所などに連絡を！

井戸水の異常を感じたら、直ちに使用をやめて、下記にご連絡ください。

### ○川や海に生活雑排水を流さない工夫をしましょう！

各家庭で汚れを出さない工夫や、合併処理ができる浄化槽をつける、または、下水道に接続するなどの対策を心がけましょう。

問 県南保健所：衛生環境班 ☎0957-62-3288

- ・井戸、生活排水に関すること：  
環境政策課 ☎0957-38-3111
- ・市水道に関すること：  
水道課 ☎0957-38-3111
- ・下水道に関すること：  
下水道課 ☎0957-38-3111

## 小浜歴史資料館の休館日が火曜日になります

雲仙市小浜歴史資料館の休館日が、9月から変更になりました。これまで月曜日が休館日でしたが、火曜日になります。また、火曜日が祝日の際は翌平日が休館日となります。

小浜歴史資料館の本多湯太夫邸は弘化元（1844）年に建てられた歴史ある建物です。館内には小浜の歴史がわかる展示をしています。

入館料 100円  
開館時間 午前9時～午後6時  
休館日 火曜日、年末年始



問 小浜歴史資料館 ☎0957-75-0858

### 相談場所

保護課（千々石町戊582）および各総合支所

### 相談日時

毎週月曜日～金曜日（土日・祝日、年末年始を除く）  
午前8時30分～午後5時15分

問 保護課 ☎0957-36-2500

## 国保からのワンポイントアドバイス

国保で  
ホッ!

交通事故など第三者(加害者)の行為でケガや病気をしたとき、国保の保険証を使って治療を受ける場合は、国保への届出が必要です。



国保マスコットキャラクター「ケンくん」



国保マスコットキャラクター「コウくん」

### ○第三者の行為によるケガや病気(傷病)とは?

- ・交通事故等によるケガ  
(相手方がいる場合はもちろん、相手のいない自損事故でも同乗者がケガをしていたら運転者が加害者となり、第三者行為による傷病に含まれます。)
- ・不当な暴力や傷害行為によるケガ
- ・他人が飼っている犬に咬まれたなど動物(ペット)によるケガ
- ・外食や購入食品での食中毒
- ・ゴルフやスキーなどで他人の行為によるケガなど

### ○なぜ届出が必要?

第三者の行為でケガや病気をしたときの医療費は、加害者が全額負担するのが原則です。

しかし、さしあたって被害者が国保の保険証を使って治療を受けた場合、加害者が支払うべき医療費〔保険給付分(総医療費の7割または8割分)〕を、国保が一時的に立て替え、その後、加害者に請求します。その際、加害者本人や加入している保険会社の情報が不可欠となるため、被害者からのすみやかな届出が欠かせません。

### ○届出がないと・・・

加害者(または加害者加入の保険会社)に対し、国保からの請求ができません。

その結果、立て替えた分が回収できなくなり、国保税などで成り立っている国保財政への負担が大きくなります。

### ○示談は慎重に!

示談が成立してしまうと、国保が加害者へ請求するとき影響する可能性があります。

示談を行う前に必ず国保へ届出をしてください。

問 総合窓口課 ☎0957-38-3111

## 日曜日や時間外にマイナンバーカードを受け取れます!

日曜日や時間外にマイナンバーカードを受け取る事ができます。ご希望の方は事前に電話予約をお願いします。

### <日曜日交付>

日時: 毎週日曜日 午前8時45分~11時  
場所: 愛野総合支所(愛の夢未来センター内)

### <時間外交付>

日時: 毎月第1火曜日 午後5時30分~7時  
(祝日の場合は翌週の火曜日)  
場所: 総合窓口課(吾妻庁舎)



### 注意事項

- マイナンバーカード交付業務のみとなります。
- 予約がないと交付できません。
- 代理人へのカード交付はできません。
- 日曜日と時間外では交付場所が異なります。
- システムの都合や年末年始など予約できない日があります。

問 総合窓口課 ☎0957-38-3111

## 国民年金からのお知らせ

大切なお知らせ、「ねんきん定期便」をお届けしています。

### お知らせする内容

- ・直近1年間の情報
- ・(参考) これまでの加入実績に応じた年金額
- ・(参考) 年金見込額 など

また、35歳、45歳、59歳の方には、「封書」で「ねんきん定期便」をお送りし、全期間の年金記録情報や年金見込額などを詳しく記載したパンフレット等を同封しています。

誕生月に「ねんきん定期便」が届いたら、ぜひご確認ください。

問 ねんきん定期便専用ダイヤル ☎0570-058-555  
諫早年金事務所 ☎0957-25-1662  
総合窓口課 ☎0957-38-3111  
または各総合支所

## 自立相談支援事業

### 「しごと」や「くらし」の困りごとありませんか?

「なかなか仕事が見つからない」「仕事を辞めて家賃が払えない」「家族のことで悩んでいる」など、あなたの生活・お金・仕事に関する悩みを解決へ向けて支援します。一人で抱え込まずにまずはお電話を!

※住居確保給付金の相談も受け付けます。

※お仕事をお探しの方は、右記のハローワーク

諫早巡回相談(予約制)へ参加できますので、ご相談ください。



問 保護課 ☎0957-36-2500

## ハローワーク諫早巡回相談が開催されます!

ハローワーク諫早の専門職員と直接相談できます。事前に電話でご連絡ください。(予約制)

日時 10月13日(水)

午前10時30分~午後3時15分

場所 千々石保健センター 会議室

対象者 ・なかなか仕事が見つからない方  
・ひとり親家庭のお父さんやお母さん など

内容 職業相談、職業紹介(1人45分)

※あなたに合った仕事が見つかるよう、継続して支援します。

問 保護課・子ども支援課 ☎0957-36-2500

# 10月くららのカレンダー

- 午前の相談 (受付午前9時30分～10時30分、10月の対象R2.10～R3.5生)は参加自由。午後の相談対象者には通知を送付しています。(受付午後1時30分～1時45分)
- の対象者には通知を送付しています。(受付/午後1時～1時15分)
- の申込は前日までに保護課 (☎36-2500) までご連絡ください。

☎…休日在宅当番医 (午前9時～午後5時)

※行事などは変更になることがありますので、あらかじめご了承ください。※市外局番“0957”は省略しています。

日	月	火	水	木	金	土
<p><b>新型コロナウイルス感染症拡大防止のために</b></p> <ul style="list-style-type: none"> <li><input type="checkbox"/> 咳エチケットの徹底</li> <li><input type="checkbox"/> こまめに換気</li> <li><input type="checkbox"/> 「密集」「密接」「密閉」の回避</li> <li><input type="checkbox"/> 毎朝の体温測定と健康チェック</li> </ul> <p>発熱または風邪の症状がある場合は無理をせず自宅で休みましょう</p>						
3	4	5	6	7	8	9
<ul style="list-style-type: none"> <li>☎ 中村眼科医院 (愛野町 36-1060)</li> <li>☎ 京泊馬場医院 (南串山町 88-2050)</li> </ul>	<ul style="list-style-type: none"> <li>● 赤ちゃん健康相談 (瑞穂町公民館)</li> </ul>	<ul style="list-style-type: none"> <li>● 赤ちゃん健康相談 (小浜老人福祉センター)</li> <li>● 視覚障害者生活訓練 (午前10時～午後2時、愛野保健福祉センター)</li> </ul>	<ul style="list-style-type: none"> <li>● 赤ちゃん健康相談 (千々石保健センター)</li> </ul>	<ul style="list-style-type: none"> <li>● 赤ちゃん健康相談 (国見農村環境改善センター)</li> </ul>	<ul style="list-style-type: none"> <li>● 赤ちゃん健康相談 (国見農村環境改善センター)</li> </ul>	
<ul style="list-style-type: none"> <li>☎ 愛野診療所 (愛野町 36-0009)</li> <li>☎ 天野医院 (千々石町 37-2015)</li> </ul>	<ul style="list-style-type: none"> <li>● 2歳児親子歯科健康診査 (国見農村環境改善センター)</li> </ul>	<ul style="list-style-type: none"> <li>● 1歳6か月児健康診査 (小浜老人福祉センター)</li> <li>● 視覚障害者生活訓練 (午前10時～午後2時、愛野保健福祉センター)</li> <li>● ハローワーク 読早巡回相談 (午前10時30分～午後3時15分、千々石保健センター)</li> </ul>	<ul style="list-style-type: none"> <li>● 1歳6か月児健康診査 (瑞穂町公民館)</li> </ul>	<ul style="list-style-type: none"> <li>● 3歳児健康診査 (国見農村環境改善センター)</li> </ul>	<ul style="list-style-type: none"> <li>● 3歳児健康診査 (国見農村環境改善センター)</li> </ul>	<ul style="list-style-type: none"> <li>● 3歳児健康診査 (国見農村環境改善センター)</li> </ul>
<ul style="list-style-type: none"> <li>☎ 24 梅津医院 (国見町 78-5156)</li> <li>☎ 菅耳鼻咽喉科 (南串山町 88-3131)</li> <li>☎ 31 本田医院 (国見町 78-2768)</li> <li>☎ 木戸眼科 (小浜町 74-3222)</li> </ul>	<ul style="list-style-type: none"> <li>● 障害者巡回相談 (午後1時30分～4時、南串山総合支所)</li> </ul>	<ul style="list-style-type: none"> <li>● 2歳児親子歯科健康診査 (吾妻保健センター)</li> </ul>	<ul style="list-style-type: none"> <li>● 3歳児健康診査 (千々石保健センター)</li> <li>● ぱれっと出張相談会 (午後1時～4時、愛の夢未来センター)</li> <li>● 視覚障害者生活訓練 (午前10時～午後2時、愛野保健福祉センター)</li> </ul>	<ul style="list-style-type: none"> <li>● 1歳6か月児健康診査 (国見農村環境改善センター)</li> </ul>	<ul style="list-style-type: none"> <li>● 1歳6か月児健康診査 (国見農村環境改善センター)</li> </ul>	<ul style="list-style-type: none"> <li>● 1歳6か月児健康診査 (国見農村環境改善センター)</li> </ul>
<ul style="list-style-type: none"> <li>☎ 3日 堺歯科医院</li> <li>☎ 10日 徳永歯科医院</li> <li>☎ 17日 小嶺歯科医院</li> </ul>	<ul style="list-style-type: none"> <li>● 2歳児親子歯科健康診査 (千々石保健センター)</li> </ul>	<ul style="list-style-type: none"> <li>● 1歳6か月児健康診査 (愛野保健センター)</li> </ul>	<ul style="list-style-type: none"> <li>● 2歳児親子歯科健康診査 (千々石保健センター)</li> </ul>	<ul style="list-style-type: none"> <li>● 2歳児親子歯科健康診査 (千々石保健センター)</li> </ul>	<ul style="list-style-type: none"> <li>● 2歳児親子歯科健康診査 (千々石保健センター)</li> </ul>	<ul style="list-style-type: none"> <li>● 2歳児親子歯科健康診査 (千々石保健センター)</li> </ul>

**今月の税**

- 市県民税 (3期)
- 国民健康保険税 (4期)

● 納期限、口座振替日：11月1日 (月)

● 口座振替をご利用の方は残高の確認をお願いします。

<ul style="list-style-type: none"> <li>☎ 24 梅津医院 (国見町 78-5156)</li> <li>☎ 菅耳鼻咽喉科 (南串山町 88-3131)</li> <li>☎ 31 本田医院 (国見町 78-2768)</li> <li>☎ 木戸眼科 (小浜町 74-3222)</li> </ul>	<ul style="list-style-type: none"> <li>● 2歳児親子歯科健康診査 (千々石保健センター)</li> </ul>	<ul style="list-style-type: none"> <li>● 2歳児親子歯科健康診査 (千々石保健センター)</li> </ul>	<ul style="list-style-type: none"> <li>● 2歳児親子歯科健康診査 (千々石保健センター)</li> </ul>	<ul style="list-style-type: none"> <li>● 2歳児親子歯科健康診査 (千々石保健センター)</li> </ul>	<ul style="list-style-type: none"> <li>● 2歳児親子歯科健康診査 (千々石保健センター)</li> </ul>	<ul style="list-style-type: none"> <li>● 2歳児親子歯科健康診査 (千々石保健センター)</li> </ul>
<ul style="list-style-type: none"> <li>☎ 24 梅津医院 (国見町 78-5156)</li> <li>☎ 菅耳鼻咽喉科 (南串山町 88-3131)</li> <li>☎ 31 本田医院 (国見町 78-2768)</li> <li>☎ 木戸眼科 (小浜町 74-3222)</li> </ul>	<ul style="list-style-type: none"> <li>● 2歳児親子歯科健康診査 (千々石保健センター)</li> </ul>	<ul style="list-style-type: none"> <li>● 2歳児親子歯科健康診査 (千々石保健センター)</li> </ul>	<ul style="list-style-type: none"> <li>● 2歳児親子歯科健康診査 (千々石保健センター)</li> </ul>	<ul style="list-style-type: none"> <li>● 2歳児親子歯科健康診査 (千々石保健センター)</li> </ul>	<ul style="list-style-type: none"> <li>● 2歳児親子歯科健康診査 (千々石保健センター)</li> </ul>	<ul style="list-style-type: none"> <li>● 2歳児親子歯科健康診査 (千々石保健センター)</li> </ul>

**休日在宅歯科医当番医**

(診療時間/午前9時～正午)

診療機関名	所在地	電話番号	医療機関名	所在地	電話番号
堺歯科医院	国見町	78-2744	末吉歯科	島原市有明町	68-0150
あざらデンタルクリニック	南島原市有家町	82-2352	有家ふるせ歯科クリニック	南島原市有家町	82-4182
徳永歯科医院	国見町	78-3105	松本歯科医院	島原市有明町	68-3872
まつしま歯科医院	南島原市有家町	82-0600	高橋歯科医院	南島原市西有家町	82-8852
小嶺歯科医院	国見町	78-2366	森元歯科クリニック	島原市有明町	68-0017
小嶺歯科医院	南島原市有家町	82-3535	本多歯科医院	南島原市南有馬町	85-3550

**休日在宅当番薬局 (営業時間/午前9時～午後5時)**

薬局名	所在地	電話番号
ひとみ薬局愛野店	愛野町	36-0212
キザギ薬局上石田店	千々石町	37-3119
湯のまち薬局	小浜町	73-9197
ヤマト薬局	南串山町	60-4454
国見調剤薬局	国見町	65-3082

\*雲仙市以外の休日当番医の情報については、長崎県ホームページ「長崎県救急医療情報システム」または、新聞等で最新情報をご確認ください。

**子どもに関する電話相談 (PHS、IP 電話からはつながりません)**

- 市教育委員会 「親子ホットライン」 …………… ☎0120-96-7947
- 市福祉事務所 「家庭ホットライン」 …………… ☎0120-92-8471
- 県教育委員会 「24時間子供SOSダイヤル」 …………… ☎0120-0-78310
- 県医療政策課 「小児救急でんわ相談」 (午後6時～午前8時、日祝日全日) ☎ #8000

**長崎県男女共同参画推進センター ざらりあり**

- ◆ 一般相談窓口 ☎095-822-4730
- ◆ 男性相談窓口 ☎095-825-9622
- ※ 一般相談窓口 受付時間 午前9時～午後5時 (祝日・年末年始除く) 女性相談員が相談をお受けします。
- ※ 男性相談窓口 受付時間 午後6時～9時 男性相談員が相談をお受けします。

# 福祉のお知らせ

## 視覚障害者生活訓練に参加してみませんか？

雲仙市社会福祉協議会（市委託事業者）では、毎月3回視覚に障がいのある方を対象に、点字の習得や歩行訓練を行っています。ボランティアの方との交流会や施設見学などもあり、日常生活の向上を目標に楽しく訓練を行うことができます。参加は無料で送迎バスもありますので、お気軽にご参加ください。  
※新型コロナウイルスの感染状況により、中止になる場合があります。

**開催日** 10月6日(水)、13日(水)、20日(水)  
**時間** 午前10時～午後2時  
**会場** 愛野保健福祉センター

**問** 雲仙市社会福祉協議会 ☎0957-37-2855  
福祉課 ☎0957-36-2500

## 県南障害者就業・生活支援センター「ぱれっと」出張相談会のお知らせ

県南障害者就業・生活支援センター「ぱれっと」は、障がいのある方の就労や生活に関する相談を受け付けています。障がいのある方や、そのご家族、また雇用主の方もお気軽にご相談ください。秘密は厳守します。  
(予約不要・無料)

**開催日** 10月20日(水)  
**時間** 午後1時～4時  
**会場** 愛の夢未来センター

**問** 福祉課 ☎0957-36-2500

やってみよう! ~ワンポイント手話~

今月の手話「スポーツ」



### 【解説】「スポーツ」

軽く手の平を広げた両手を交互に回し、走るようにする。  
☆腕を振って走るしぐさを表しています。

### 【デフリンピックのご紹介】

4年に1度、世界規模で行われる聴覚障害者のための総合スポーツ大会です。  
次回は、2022年にブラジルのブラジリアで開催予定です。



令和元年度に雲仙市手話言語条例が施行されました。手話を通じて障がいへの理解を深め、誰もがお互いに尊重し、支え合い、地域社会において安心して暮らすことができる雲仙市を目指します。

## 障害者巡回相談

社会福祉法人南高愛隣会「ブリッジ」(市委託事業者)は、障がいのある方やその家族を対象に毎月巡回相談を行っています。お気軽にご相談ください。(秘密厳守、予約不要、無料)

**開催日** 10月18日(月)  
**時間** 午後1時30分～4時  
**会場** 南串山総合支所

**問** 福祉課 ☎0957-36-2500

## 雲仙市地域自立支援協議会 就労部会だより

### (福)コスモス会 ウェルカム社瑞穂の紹介

ウェルカム社瑞穂は、就労継続支援B型、生活介護の多機能事業所を運営しています。

就労継続支援B型事業においては、就労の機会および働く場所を提供し、就労に必要な知識や能力、働く意識の向上とともに、利用者のより充実した地域生活の実現を目指します。また、個々の能力に応じた作業を提供するとともに、農福連携や施設外就労での活動を進めており、活動内容の充実を図りながら地域への貢献を目標としています。

生活介護においても、利用者の自立の促進や生活の質の向上を図るため、創作活動や生産活動の場を提供するとともに、日常生活に応じた相談や専門職による機能訓練を行っています。さらに、就労が困難な方でも気軽に参加できる作業活動を提供し、工賃（給料）をお支払いすることで、利用者の方々の「働きたい」という気持ちを大切にしています。



#### 事業内容

##### <就労継続支援B型>

##### 外注作業

- ①不動産管理会社からの委託業務  
…共用部の清掃や外観の維持
- ②雲仙市からの委託業務  
…除草作業やハウスクリーニング等
- ③地域住民からの委託業務…主に農援隊事業  
店舗作業…テイクアウト式唐揚げ販売、給食サービスに伴う食事作り

農作業…季節に応じた農作物の栽培

BDF…一般家庭・企業から回収した使用済み天ぷら油を原料に軽油の代替え燃料を精製

##### <生活介護>

ペット火葬…ペットの安らかな眠りを真心込めてお手伝い

軽作業…みかんの皮むき、野菜の袋詰め、動物の世話

余暇活動…創作活動や週間プログラムに沿った楽しい活動

##### 活動時間

午前9時～午後4時の間で7時間以内（昼休憩等含む）



問 (福)コスモス会 ウェルカム社瑞穂 瑞穂町西郷己 854-1 ☎ 0957-77-4294 FAX 0957-77-3885

## 10月は「骨髄バンク推進月間・臓器移植普及推進月間」です

### 命のボランティア



ドナー登録は、  
2mlの採血から



健康な骨髄や末梢血幹細胞の移植によって、白血病などの治療が困難な血液疾患の患者さんを広く救うことができます。あなたの登録が、命をつなぐチャンスになるかもしれません。骨髄バンク登録にご協力ください。公式サイト



問 日本骨髄バンク ☎03-5280-1789



### 話そう。大切な人と

～知らせておこう自分のこと  
知っておこう家族のこと～

「提供する」「提供しない」どちらの意思も尊重される選択です。まずは、自分の意思を家族や身近な人に伝えてみませんか？



公式サイト

問 公益社団法人日本臓器移植ネットワーク ☎0120-78-1069



# 子育てとステーション

## 雲仙市病児保育事業 令和3年度第3回交流会開催

市では育児支援として実施している訪問型病児・病後児保育について長崎県看護協会を実施機関に指定しています。そこで看護職のサポーターと登録をいただいているファミリー会員のご家族が顔見知りになり、安心して預けていただくために、同協会では交流会を開いています。今回は、えとう病後児サポートルーム(恵燈保育園)と合同で開催します。お子さま同伴でお気軽にお越しください。

テーマ「ワクワク・ドキドキ ハロウィン」

日時 10月31日(日) 午前10時30分～正午

場所 愛の夢未来センター 2階和室

内容 ハロウィンにちなんだ遊び

対象者 市の病児保育事業に登録しているご家族

定員 5組(20人まで)

\*事前に予約が必要です。電話でお申し込みください。



- (お願い)・新型コロナウイルス感染症拡大防止のため、マスクの着用、手指のアルコール消毒にご協力をお願いします。2歳未満のお子さんはマスクの着用は不要です。体調不良の方の参加はご遠慮ください。
- ・新型コロナウイルス感染症の感染段階ステージによっては、中止する場合があります。その場合は、サポートセンターのホームページでお知らせします。



←長崎県看護協会 病児・病後児保育サポートセンターホームページ

申込・問 長崎県看護協会 病児・病後児保育サポートセンター ☎0957-25-0807

## ひとり親家庭の新一年生の皆さんへ ランドセルを贈ります

ひとり親家庭の子どもたちに「夢と希望を持つ学校生活」を送ってほしいとの思いから、来年度新一年生を迎える皆さんへ「ランドセル」を贈ります。

寄贈内容 ランドセル30個予定

※ランドセルは、ブラック、ネイビー、ストロベリー、ソラ、スミレより希望色を選択いただけます。

対象者 ひとり親家庭等の新一年生

応募方法 NPO 法人 Fine ネットワークながさきのホームページから応募用紙をダウンロードし、必要事項をご記入のうえ、郵送か FAX にてお送りください。

応募先 〒850-0862 長崎市出島町 2-11 出島交流会館5階  
[Fine ネットワークながさき 夢ランドセル事業]係  
FAX : 095-832-8624

応募締切 10月31日(日)

※申し込み多数の場合、収入状況や応募理由を考慮し決定します。



問 NPO 法人 Fine ネットワークながさき ☎095-827-4852

## 就学援助事業(新入学用品費)の入学前支給について

令和4年度小・中学校入学に関して就学費用に経済的理由でお困りの保護者の皆様に、新入学用品(ランドセル・カバン・通学用服・上履き・通学用靴・雨靴・雨傘・帽子等)の購入にかかる経費の一部の援助を行います。

※認定には審査があります。

### 援助を受けることができる方

- ①令和4年度小学校入学予定児童の保護者(申請書類については、就学時健康診断の際に配布します。)
  - ②令和4年度中学校入学予定者で、令和3年度就学援助事業の認定を受けている児童(小学6年生)の保護者
- ※令和3年度就学援助事業の認定を受けていない小学6年生の保護者で、中学校新入学用品費の援助を希望する場合は、令和3年度就学援助事業の認定を受ける必要があります。

援助費の内容 ・令和4年度小学校入学予定者・・・51,060円  
・令和4年度中学校入学予定者・・・60,000円

支給時期 2月下旬に指定口座に振り込む予定としております。

提出書類 「就学援助申請書」のほか申請理由に関係する書類の写しなどが必要です。申請書は、学校教育課や生涯学習課各駐在に備え付けてあります。市ホームページからもダウンロードできます。

提出場所 学校教育課または生涯学習課各駐在

提出期限 12月28日(火)まで

問 学校教育課 ☎0957-37-3113

## 雲仙市男女共同参画推進条例案に対する意見を募集します

市では男女共同参画社会の実現をさらに推進するため、現在、「雲仙市男女共同参画推進条例」の制定に向けて準備を進めています。このたび条例案について、市民の皆さまから幅広くご意見を募集いたします。

閲覧および意見募集期間 10月1日(金)～29日(金)

※冊子閲覧日および時間は閲覧期間内の各施設の開庁時間内となります。

※意見書の提出期限は10月29日(金)午後5時15分必着です。

閲覧場所 ・データ閲覧：雲仙市公式ホームページ  
・冊子閲覧：地域づくり推進課および各総合支所

意見書を提出できる方 市内に住所を有する方、市内に通勤または在学する方、市内に事務所または事業所を有する方

※詳しくは市ホームページをご覧ください。

問 雲仙市男女共同参画センター(地域づくり推進課内) ☎0957-38-3111

二  
告  
告

こちらの券ご持参で  
粗品進呈!

ご相談ください

・コロナの不安、お悩み。  
・健康に関する事。  
・食事に関する事。などなど

全社員が有資格者で安心!


介護用品等もそろえております。

\*配達可能!お気軽にお問い合わせください。  
配達地域、その他条件等はお相談ください。

Drug 中央薬品 地元のおくすり屋さん

雲仙市国見町多比良乙415 (PUPショッピングセンター内)  
TEL (0957) 78-1141

国見店  
瑞穂店 TEL (0957) 77-2839



# 人事行政運営等の状況を公表します。

市では、市民の皆さまに職員の任免や勤務時間その他勤務条件などの情報を正しく知っていただくために、「雲仙市人事行政の運営等の状況の公表に関する条例」に基づき、人事行政運営等の状況を毎年、市ホームページや広報紙などを通じて公表しています。今回の公表は主として令和2年度の状況を掲載しています。

問 人事課 ☎0957-38-3111

## 1. 職員の給与の状況

職員の給与は、基本給としての給料と扶養手当や通勤手当などの一定の条件にあてはまる場合に支給される諸手当からなっており、市議会の議決を経て条例で定められています。

### (1) 人件費の状況（普通会計決算）

区分	住民基本台帳人口	歳出額 (A)	実質収支	人件費 (B)	人件費率 (B/A)	(参考) 前年度の人件費率
2年度	42,529人	35,160,541千円	1,484,809千円	3,742,661千円	10.6%	11.9%

※人件費は、特別職に支給される給料、報酬および共済組合負担金などが含まれます。  
 ※住民基本台帳人口は、令和3年3月31日現在です。  
 ※決算額は、令和2年度地方財政状況調査の数値です。

### (2) 職員給与費の状況（普通会計決算）

区分	職員数 (A)	給与費				一人当たり給与費 (B/A)
		給料	職員手当	期末・勤勉手当	計 (B)	
2年度	342人	1,306,005千円	288,023千円	534,356千円	2,128,384千円	6,223千円

※職員手当には退職手当を含みません。 ※職員数は、令和2年4月1日の人数です。  
 ※決算額は、令和2年度地方財政状況調査の数値です。

### (3) 職員の平均年齢および平均給料月額 月額の状況 基準日(令和2年4月1日)

区分	平均年齢	平均給料月額
・雲仙市（一般行政職）	42.8歳	318,410円
長崎県（一般行政職）	43.7歳	321,668円
国（一般行政職）	43.2歳	327,564円
・雲仙市（技能労務職）	59.2歳	355,200円
・雲仙市（教育職）	50.0歳	414,538円

### (4) 特別職の報酬等

市長等の特別職の給料や市議会議員の報酬は、特別職報酬等審議会の答申を受け、市議会の審議を経て条例で定められています。（令和2年4月1日現在）

区分	給料月額等	期末手当
給料	市長 875,000円	6月期 1.7月分
	副市長 709,000円	12月期 1.65月分
報酬	議長 438,000円	6月期 1.7月分
	副議長 368,000円	12月期 1.65月分
議員	議員 350,000円	12月期 1.65月分
	(算定方式) (支給時期)	
退職手当	特別職としての勤続期間1年につき	
	市長 600/100	退職時
	副市長 360/100	退職時

### (5) 職員の初任給の状況 (令和2年4月1日現在)

区分	雲仙市	長崎県	国
一般行政職	大学卒 182,200円	182,200円	182,200円
	高校卒 150,600円	150,600円	150,600円
技能労務職	高校卒 147,900円	148,000円	-
	中学卒 136,100円	131,900円	-
教育職	大学卒 204,000円	204,000円	-
	短大卒 -	177,400円	-

### (6) 職員手当の状況

区分	内 容		支給職員1人当たり平均支給年額
	雲仙市	国	
期末手当 勤勉手当	(令和2年度支給割合) 6月期 1.3月分 12月期 1.25月分 計 2.55月分	(令和2年度支給割合) 6月期 1.3月分 12月期 1.25月分 計 2.55月分	1,486,386円
	(加算措置の状況) 職制上の段階、職務の級等による加算措置 役職加算 5~10% 管理職加算 なし	(加算措置の状況) 職制上の段階、職務の級等による加算措置 役職加算 5~20% 管理職加算 10~25%	
地域手当	東京都20%、長崎市3% 給料、扶養手当、管理職手当合計額に対する割合(国・県等への派遣職員のみ)		269,570円
特殊勤務手当	著しく危険、不快、不健康または困難な勤務その他の著しく特殊な勤務に従事する職員に支給(7種類)		8,072円
時間外勤務手当	$\frac{(\text{給料月額} + \text{月額支給特殊勤務手当}) \times 12 \times (\text{支給割合})}{1 \text{週間当たりの勤務時間} \times 52 - (7.75 \times 18)}$		457,461円
扶養手当	○配偶者 6,500円 ○子 10,000円 ○配偶者・子以外の扶養親族1人 6,500円 ○16歳~22歳までの子1人 5,000円加算		291,444円
住居手当	月額16,000円を超える家賃を支払っている職員に最高28,000円まで支給		271,411円
通勤手当	交通機関等利用者には運賃相当額支給(支給限度額 月額55,000円) 自動車等の使用者には通勤距離(2km以上)の区分に応じて支給(支給限度額 月額31,600円)		83,827円
管理職手当	管理職員に対し給料の10~16%支給		632,514円
管理職特別勤務手当	週休日および祝日、平日深夜における災害等の緊急的な業務		25,606円
宿日直手当	宿日直勤務1回につき 4,400円		4,400円

※支給職員(特別職、企業会計職員を除く)1人当たり平均支給年額は令和2年度の額です。(令和2年4月1日現在)

区分	支給率	雲仙市		国	
		勸奨・定年	自己都合	勸奨・定年	自己都合
退職手当	勤続20年	24.586875月分	19.6695月分	24.586875月分	19.6695月分
	勤続25年	33.27075月分	28.0395月分	33.27075月分	28.0395月分
	勤続35年	47.709月分	39.7575月分	47.709月分	39.7575月分
	最高限度	47.709月分	47.709月分	47.709月分	47.709月分
	定年前早期退職特例措置		2~20%		2~45%

## 5. 職員の休業に関する状況

- (1) 育児休業の取得状況（令和2年度）  
育児休業を取得した職員数（新規取得者）

区分	新規取得者数		
	育児休業	部分休業	育児短時間休業
男性	1人		
女性	6人		

## 6. 職員のサービスの状況

内 容	許可件数
職務専念義務免除の許可 主な免除理由：人間ドック受診、消防団活動ほか	134件
営利企業等従事許可 報酬を得て事業または事務に従事することの許可	45件

※令和2年1月1日から令和2年12月31日までに許可した件数

## 7. 職員の研修の状況

長崎県市町職員研修センターや長崎県中都市経営研究会で行われる研修を受講し、職員の資質向上による仕事の効率化および人材の育成を図っています。

- (1) 職員研修の状況（令和2年度）

研修種類	受講者数
長崎県市町職員研修センター開催分	73人
長崎県建設技術研究センター開催分	1人
職場研修（管理職、入札・契約・例規・会計事務等の基礎知識取得勉強会など）	441人
自主研修（自己啓発研修など）	10人
計	525人

## 8. 職員の退職管理の状況

雲仙市職員の退職管理に関する規則により適正に管理を図っています。

## 9. 職員の分限および懲戒処分の状況

- (1) 分限処分（地方公務員法第28条）（令和2年度）

分限処分とは、職員の身分保障を前提としつつ、一定の事由がある場合に、本人の意に反して、その身分に不利益な変動をもたらす処分として、免職、休職、降任および降給の4種類があります。

分限処分	降任	休職	免職	降給	計
		5人			5人

- (2) 懲戒処分（地方公務員法第29条）（令和2年度）

懲戒処分とは、職員の一定の服務義務違反に対して、公務員関係における秩序を維持するために任命権者が、職員の道義的責任を追究して科す処分です。

懲戒処分	戒告	減給	停職	免職	計
	1人				1人

## 10. 職員の福祉および利益の保護の状況

- (1) 職員の健康診断実施状況（令和2年度）

区分	受診者数	区分	受診者数
職場健診	169人	人間ドック	153人

- (2) 公務災害の認定状況（令和2年度）

公務災害	通勤災害	計
4件		4件

- (3) 公平委員会に対する措置要求、不服申立ての状況

令和2年度中の勤務条件に関する措置要求および不利益処分に關する審査請求の該当事案はありませんでした。

## 2. 職員の任免および職員数に関する状況

- (1) 採用、退職（令和2年度）

	令和2年 4月1日現在	令和2年4月2日～令和3年4月1日		令和3年 4月1日現在
		採用者	退職者	
職員数	389人	26人	18人	397人

※職員数には、派遣職員を含みます。

※採用者26人の内訳は新規採用23人、任期付職員1人、県教委割愛1人、再任用採用1人です。

※退職者18人のうち1人は再任用職員です。

- (2) 令和2年度中に実施した職員採用試験の状況

職 種	受験者数			R3.4.1採用者数		
	男性	女性	計	男性	女性	計
行政	26人	3人	29人	3人	1人	4人
一般事務	11人	6人	17人	2人	1人	3人
一級建築士						
農業						
土木						
電気						
学芸員						
建築						
保健師	1人	7人	8人	1人	1人	2人
社会人	24人	11人	35人	11人	3人	14人
合計	62人	27人	89人	17人	6人	23人

- (3) 部門別職員数の状況（各年度4月1日現在）

部門	区分	職員数		対前年 増減数
		令和2年度	令和3年度	
一般行政	議 会	5人	5人	0人
	総 務	98人	100人	2人
	税 務	26人	24人	△2人
	労働	1人	1人	0人
	農 水	43人	44人	1人
	商 工	16人	19人	3人
	土 木	38人	39人	1人
	民 生	45人	47人	2人
	衛 生	39人	41人	2人
	小計	311人	320人	9人
特別行政	教 育	31人	29人	△2人
	小計	31人	29人	△2人
公営企業等	水 道	18人	18人	0人
	下水道	7人	7人	0人
	その他	13人	14人	1人
	小計	38人	39人	1人
合 計		380人	388人	8人

※職員数には派遣職員9人は含みません。

## 3. 職員の人事評価の状況

全職員を対象とし、能力・実績に基づき公務員育成および人事管理を行うことにより組織全体の士気高揚を促し、公務能率の向上につなげ、最終的には住民サービス向上の土台をつくることを目的に人事評価制度を実施しています。

- (1) 人事評価の方法 人事評価は、能力評価および業績評価により行っています。

能力評価…評価項目ごとに定める着眼点に基づき、職務遂行の過程において発揮された職員の能力を客観的に評価

業績評価…職員があらかじめ設定した業務目標の達成度その他設定目標以外の取組によりその業務上の業績を客観的に評価

- (2) 評価期間 毎年4月1日から翌年3月31日までの間

## 4. 職員の勤務時間その他の勤務条件の状況

職員の勤務時間や休暇などに関しては、市の条例・規則で定められています。

- (1) 一般職員の勤務時間の状況および年次有給休暇の取得状況

	1週間の正規 の勤務時間	開始時間	終了時間	休憩時間
職員の 勤務時間	38時間45分	8時30分	17時15分	12時～13時

	内 容	平均取得日数
年次 有給休暇	職員の年次有給休暇は、1年（暦年）につき20日あります。なお、年の途中で採用された職員は、採用された日の属する月に応じて2～18日の年次有給休暇が与えられます。 また、年次有給休暇のうち職員に残日数があるときは、20日を超えない範囲内の残日数を翌年に繰り越すことができます。	10.5日

※年次有給休暇の平均取得日数は令和2年1月1日から令和2年12月31日までのものです。

# 雲仙市 ごみ減量チャレンジ 第11回

雲仙市では、1人が1日に出すごみの量を**850グラム**まで減らすことを目標としています（令和元年度1人当たり983グラム）。この目標達成のためには、一人ひとりが「ごみ問題」を意識し、環境に配慮した生活や行動をすることが求められます。市民の皆さまのご協力を、よろしくお願いします。

## ●減らさんば！ 不要な包装は断ることも大切です！

商品に必要以上に紙やビニールなどで包まれていることを「過剰包装」といいます。ちょっとした贈り物でも、相手に渡すものなので包装には気を使う。「過剰包装」には日本人らしい気遣いや美徳があるように思われますが、環境の観点から考えると、地球に優しいとは言えません。家庭から出されるごみの中で、商品を包む紙やプラスチック製の容器包装は多いようです。ごみの減量を図るうえで過剰包装対策は重要ですので、次のことに注意しましょう。

1. 家に持ち帰ってすぐに利用するものを買う際は、できるだけ簡易包装のものを選ぶようにしましょう。
2. 贈答品は相手方を思いやり過剰包装になりがちですが、地球環境も思いやりできるだけ簡易包装のものを選ぶようにしましょう。

## ●分けんば！ 医療系ごみは収集しません。



●8月中の不燃物ごみ収集時に、医療系ごみが出された事案が2件発生しています。ご家庭での糖尿病治療のための注射器や医薬品のビンなどは、不燃物ごみでは収集しません。病院や薬局へ相談してください。

問 環境政策課 ☎0957-38-3111

## ながさき食ロスゼロ運動 in 雲仙 を開催します!!

日時：10月24日（日） 午後2時～4時

場所：愛の夢未来センター

※駐車場（無料）に限りがございますので、お越しの方は、可能な限り公共交通機関をご利用ください。

※フードドライブ対象食品  
 ・未開封で常温保存ができるもの  
 ・賞味期限の記載があり、期限まで1か月以上あるもの  
 ・生鮮食品や酒類は不可

イベント内容（一部内容が変更することがありますのでご了承ください。）

### ●フードドライブ

・家庭で余った食品を持ち寄り、集まった食品をフードバンク団体に寄附する『フードドライブ』“捨てるにはもったいないけど食べきれない”そのような食品がありましたら、ぜひお持ち寄りください。

### ●ポスターコンテスト表彰式（午後2時～）

・食ロス問題に関する意識や関心を深めていくことを目的とし、小中学生を対象に募集を行った「長崎県食品ロス削減ポスターコンテスト」の表彰式を行います。

### ●基調講演（午後2時40分～3時50分）

・講師：一般社団法人ひとり親家庭福祉会ながさき 事務局長 山本 倫子 氏  
 ・テーマ：『食品ロスを子どもの未来につなげる～つなぐ BANK～』

### ●パネル・ポスター展示

### ●フードバンク活動支援（マッチング支援）



参加  
無料

申込み  
不要

問 長崎県資源循環推進課 ☎095-895-2373

結婚相談室なごみ **ご相談無料**  
 0957-78-5425

雲仙市国見町  
 親御さんからの相談も増えています  
 訪問相談もお受けします  
 ※入会の場合には、料金が発生します

結婚相談室なごみ

検索



雲仙市・愛野町 **くらしの無料法律相談**

交通事故 保険関係 相続関係 家庭問題（離婚・親権・養育費）  
 刑事事件 借金問題 労働問題 不動産関係（境界線トラブルなど）

予約制 愛野保健福祉センターにて**無料法律相談**を  
**月1回（土曜日）開催中** ※開催日時についてはお問い合わせください

松尾家臣法律事務所 ☎092-731-2051  
 弁護士 松尾 家臣 愛野町出身 / 昭和31年 慶早高校卒業 (受付平日17時30分まで)  
 メールでのお問い合わせは → [matsuo201503@gmail.com](mailto:matsuo201503@gmail.com)

「広告

島原半島ユネスコ世界ジオパークでは、ジオパーク活動を通じて地域の宝を守り未来に引き継いでいくために行うべき活動を4つの項目に分類して取り組んでいます。その活動の一部をご紹介します。



### 普賢岳登山道巡視

8月6日に、普賢岳の登山ルートへの歩道、施設、標識類などの点検を行いました。

巡視は環境省・長崎県・島原半島3市・島原半島ジオパーク協議会で定期的実施しています。



### ジーオくん・ジーナちゃんのランタンが復活

島原工業高校建築技術科の生徒11名による修繕作業が完了し、島原半島ジオパークのマスコット「ジーオくん」と「ジーナちゃん」のランタンが見事に復活しました。



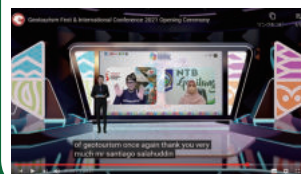
### ラジオで発信

NBC ラジオの番組内で「ラジオで発信! 島原半島ユネスコ世界ジオパークの魅力シリーズ!」というコーナーが、月2回(第2・4木曜午後2時10分頃)放送されています。



### 国際ジオツーリズム祭に参加

インドネシアのリンジャニ・ロンボク・ジオパークが現地とオンライン併用形式で開催した「ジオツーリズム祭&国際会議」に、島原半島ジオパーク協議会事務局職員もオンライン参加しました。



## 第50回「ジオ空教室」開催

**テーマ** 島原半島に残る松倉重政の業績(その2)~八雲神社は、有馬氏の威厳を利用して再建された?~

**講師** 森 輝隆氏(島原半島ユネスコ世界ジオパークガイドの会認定ジオガイド)

**日時**: 10月23日(土) 午前10時~正午(受付開始午前9時30分)  
**集合場所**: □之津港ターミナルビル1階待合室  
**参加費**: 無料、タオルや飲み物持参、動きやすい服装で。  
**申込締切**: 10月13日(水) **定員**: 20人

申込・問 島原半島ジオパーク協議会事務局 ☎0957-65-5540 E-mail: info@unzen-geopark.jp

## 姉妹都市

## 韓国求礼郡からアンニョンハセヨ

求礼郡土旨面ピアゴル路に位置した<sup>トジメン</sup>鷺谷寺<sup>ヨングクサ</sup>は数々の美しい石塔があることで有名です。鷺谷寺は544年に<sup>エンギセン</sup>縁起禪師が創建した古寺で、戦争で消失し、1981年から復元事業が行われています。

鷺谷寺の重要文化財は<sup>ソウタイシトウヒガシソトウヒ</sup>逍遙大師塔、<sup>ゲンカクセンシトウヒ</sup>東僧塔碑、<sup>エンギセン</sup>玄覚禪師塔碑などがあります。ここでは年中<sup>ソウタイシトウヒ</sup>テンプルステイを体験することができますが、特に今年は一般の人たちだけでなく、新型コロナウイルス感染症の長期化で影響のある小規模事業者、旅行業界の従事者、文化芸術界従事者を対象とする「スダムスダム(なでなで)テンプルステイ」や、医療スタッフ、防疫関係者および警察官などを対象とする「とんとんテンプルステイ」というプログラムを追加し運営されています。

鷺谷寺とともにピアゴル渓谷には美しい紅葉が広がっています。

毎年ピアゴル紅葉祭りが開催され、多くの人々が赤く染まった紅葉道で森の中の音楽会、農楽および国楽などの公演と写真展示会など、自然を満喫しながらいろいろな体験行事などに参加できます。清明な秋の日、友達あるいは家族連れで、鷺谷寺とピアゴル紅葉道を歩いてみるのはいかがでしょうか。



おうちで男女共同参画♪



# 家事シェアはじめよう!

おうち時間が増えたいま、家事・育児は家族で協力し楽しく過ごしましょう♪  
あなたのおうちは家事シェアできていますか?チェックシートを作って話し合ってみましょう!

## ★わがやの家事シェア チェックシート★

	夫	妻	両方	他の家族
食事を作る				
食事の片付け				
洗濯物を干す				
洗濯物をたたむ				
ゴミを集めて出す				
トイレ掃除				
お風呂掃除				
リビングの掃除				
アイロンがけ				
布団を干す				
生活用品の買い物				

## ★円満!家事シェア3か条★

### 1、チームでがんばる!

家事・育児は1人で抱えず  
チームで協力!

### 2、話し合う

誰が、いつ、どこ  
までやる?を共有!

### 3、感謝する

“ありがとう”を忘れ  
ず、批判しない。



はぴねす通信

男女が互いを認め合い、  
尊重し、協力し合うまち  
雲仙市

Vol.163

問

男女共同参画センター  
(地域づくり推進課内)  
☎0957-38-3111

市民アンケートによると、女性の8割が1日3時間以上を家事・育児に費やしている一方、男性の7割が3時間未満しか関わっていないようです。

男性も女性も、性別によって役割を決めつけるのではなく、家族でできることをよく話し合い、協力しましょう。

## ながさき家事育児シェア フォトコンテスト開催中! 10月31日<sup>ま</sup>

Instagram(インスタグラム)からながさき家事育児シェアフォトコンテスト(@ngs\_kaji.ikujii)をフォローし、#ながさき家事育児シェアフォトコンテストをつけて投稿♪  
**入賞者に長崎和牛贈呈!**応募規約など、詳しくは公式アカウントをチェック!

## くらしの情報通信

Case 54

消費生活センター ☎0957-38-7830

困ったときは消費生活センターへすぐ相談!

今月のテーマ

## 『自動継続の有料会員サービスの解約トラブル』

事例1

ネット通販の有料会員サービスを解約したいが、以前に登録したままで利用せずにIDを忘れてしまった。電話で問い合わせしたいが、電話窓口がなく困っている。

事例2

1年前からネット通販会社の自動継続の特別有料会員になっていたが気付かなかった。  
返金を希望したが、一部しか返金しないと言われた。全額返金して欲しい。

毎月一定料金を支払うことで、動画や音楽の配信が見放題、聞き放題、ネットショッピングの配送日時指定、スピード配送などのサービスが受けられる会員サービスの解約についての相談が寄せられています。

会員登録後、一定期間が経過するまでは無料ですが、その後、自動的に有料になります。  
契約内容、解約方法が分かりにくいほか、解約しようにも事業者と連絡が取れないといったトラブルも起きています。

### 消費生活センターからの助言

- ① 契約の内容、解約方法、事業者の連絡先など契約前に確認しましょう。
- ② ユーザー情報の入力には慎重に行い、IDやパスワード、登録した情報(住所やメールアドレスの変更など)は、しっかり管理しましょう。
- ③ こまめに引き落とし口座の履歴やクレジットカードの明細を確認しましょう。



お問い合わせ 雲仙市消費生活センター ☎0957(38)7830へお願いします。



## ■休日労働相談のお知らせ

働く方と会社との紛争解決のため、「休日労働相談」を実施します。相談費用は無料です。

当日は、労働委員会の紛争解決制度の説明も行いますので、お気軽にご相談ください。

日時 10月24日(日)

午前9時30分～午後4時30分  
会場 長崎県庁行政棟3階(長崎市)

## ■電話相談(フリーダイヤル)

日時 10月17日(日)、24日(日)  
午前9時30分～午後4時30分

☎0120(783)258

☎0120(783)369

☎095(822)2398

## ■長崎県労働委員会事務局

## ■知っていますか? 建退共制度

建退共制度は、建設現場労働者の福祉の増進と建設業を営む中小企業の振興を目的として設立された退職金制度です。

建退共ホームページに詳しい情報が掲載されていますので、ぜひご覧ください。

問 建退共長崎県支部

☎095(826)2285

## ■行政書士による無料相談会のお知らせ

行政書士制度(広報月間)に伴い無料相談会を開催します。

日時 10月1日(金)～7日(木)  
午前9時～午後5時※土日を除く

会場 市内各行政書士事務所

内容 相続、遺言、農地転用、営業許可、会社・法人設立など

## ■長崎県行政書士会島原支部

☎0957(64)6565

## ■踏切事故防止のお願い

近年、高齢者の運転する自動車やシニアカーが踏切内で列車と衝突する死亡事故が増加しています。

踏切を横断するときは以下のルールを守り、事故防止にご協力ください。

- ・踏切では必ず一時停止して、左右の安全を確認する。
- ・自分の目や耳で安全であることを確認してから横断する。
- ・踏切警報機や踏切遮断機が作動したら、絶対に踏切内に入らない。
- ・万が一、踏切内で立ち往生したときは、速やかに踏切の外に出て自身の安全を確保のうえ、一刻も早く列車に危険を知らせる。

問 島原鉄道 鉄道課

☎0957(62)2232

## ■食品衛生法が改正されました

改正食品衛生法は令和3年6月1日から完全施行されています。

「許可営業」および「届出対象外営業」に該当しない事業者の方は、保健所に「営業届出」をする必要があります。(厚生労働省ホームページをご覧ください)

また、条例許可業種であった無店舗魚介類販売業(届出業種

に移行)を営む事業者の方は11月30日(火)までに保健所に届出してください。

## ■県南保健所

☎0957(62)3288

## ■税務署からのお知らせ

令和3年分以降の年末調整説明会につきまして、新型コロナウイルス感染症の発現や行政手続きのデジタル化への対応を踏まえ取りやめさせていただきます。

今後は動画配信を中心とした「いつでも」「どこからでも」必要な情報を得られる体制を図ることとしていますので、ご理解いただきますようお願いいたします。

問 島原税務署

☎0957(62)3818

## ■地雷撤去のため書損じハガキを集めています

カンボジアの地雷被害を無くすために、書損じハガキを集めて換金し、地雷撤去団体へ寄付しています。

ハガキ2～3枚で1㎡の地雷撤去費用になります。

対象品 書損じ・未使用ハガキ、未使用切手、未使用テレホンカード、QUOカードなど

期限 令和4年3月31日まで

送付先 問 〒814-0002 福岡県福岡市早良区西新1-7-10702

(一財)カンボジア地雷撤去キャンペーン



## ■ちょっと勇気を出して「びあサポートうんぜん」をのぞいてみませんか!

「びあサポートうんぜん」では、発達障害児(者)、ひきこもり、不登校児などのご本人やその家族が互いの悩みを共有するなど、情報交換のできるピアカウンセリングを開催しております。参加費は無料です。

10月開催日・場所  
10月17日(日) 午後1時30分～3時30分 愛の夢未来センター

問 福祉課  
☎0957(36)2500

## 10月10日は目の愛護デー

「目にやさしい生活を!」



スマホやパソコン等の使い過ぎは避け、適度な休憩をとり、目を休めることが大切です。

## 10月17日～23日は「薬と健康の週間」です

- ・手帳等を活用し、用法・容量を守りましょう
- ・高齢者や子どもの薬の使用には、特に注意しましょう
- ・薬は正しく保管しましょう



創業昭和 四年

シロアリ駆除

# 松尾白蟻

☎ 南島原市加津佐町 0957-87-5112  
雲仙市小浜町飛子 0957-74-9865

1. 不動産登記 / 相続、贈与、売買、抵当権設定等
1. 商業登記 / 会社設立、役員変更等
1. 成年後見人申立、農地法申請手続

・相続登記はお済みですか?  
・遺言は書かなくて大丈夫ですか?  
お気軽にご相談ください

司法書士/行政書士  
ひらのやすまる  
**平野康磨事務所**

雲仙市小浜町北野1055番地  
TEL 0957-74-5512  
E-mail:hirano\_55@yahoo.co.jp



みなさんこんにちは！「協力隊でなんしょつ？」という声を聞き、協力隊通信として隊員の活動をお知らせしていきたいと思います。

稲刈りの季節がやってきましたね。現在、私は主に中山間地の農山村集落の現状把握と情報発信をしています。最近、南串山の中山間地域取材しました。海との距離が近い南串山の畑では、昔は石積みを作るのに海岸沿いの石を使ったそうです。今でもその石積みは使い続けられています。海の波で削られて丸くなった石を積み上げて作られた風景はまるで巨大な遺跡のような不思議な雰囲気があります。地元の人はその石を「はまんこら」や「はまんこら石」と呼んでいます。なんだか親しみのある響きです。各支所に置かせていただいているフリーペーパー「雲仙山間号（やまあいごう）」にも南串山のことが載っているのをご確認ください。

昨年のお話ですが、農家さんのご好意で稲刈りを体験させていただく機会がありました。コンバインが刈り取りきれない隅の稲を手刈りしていたら、コンクリートの塀沿いに黒いへびが休んでおり思わず「へびだ！」とびっくりしてしまいました。（東京ではへびにお目にかかることはまずありません。）すると工具を持った農家さんが飛んできて「ひらくちは危なか。」と一発でそのへびをのけてしまいました。「ひらくち」とは方言で「まむし」の事で、毒のあるへびです。噛まれると命にかかわることもあるようなので注意が必要です。茂みの多い山や畑を歩くときは、長靴や長ズボンで行くと安心ですね。



景色や方言などを投稿中！ [雲仙市地域おこし協力隊 Facebook](#) [検索](#)

雲仙市地域おこし協力隊 集落営農支援員（農林課） 堀口治香  
問 農林課 ☎0957-38-3111

子どもの心に  
ふんわり届けよう！

## 「雲仙市家庭教育7か条」ぽかぽかフォトスナップ

雲仙市家庭教育7か条を実践するご家庭を写真でご紹介します！

### 第7条 メディアとの付き合い方 「パソコン・スマホ大丈夫？」親子で話そう メディアのルール

雲仙市統一ルールと家族で決めたルールを守り、子どもをメディア社会の危険から守りましょう。



撮影協力者：池田三津子さん（千々石町）

我が家ではタブレットに夜8時30分から朝7時まで使用しないようロックをかけ、四人兄弟で使い過ぎを声掛けあったりと気を付けています。一週間毎日2時間までテレビ、ゲームを利用制限する、学校全体で取り組むアウトメディアも活かし、メディアよりも親子のふれあいをこれから大切にしたいと思います。

家庭、学校、そして地域全体で子どもたちに

「ぽかぽかことば」を届け、雲仙市の優しさの「輪」を広げましょう！

📷 ぽかぽかフォトスナップ撮影に協力いただけるご家庭を募集中！ 詳しくは生涯学習課（☎0957-37-3113）まで



## 有明しまばら法律事務所

長崎県弁護士会所属 弁護士 大田 真和

- 取扱分野** 借金問題、離婚、養育費、相続、成年後見、交通事故、労働、不動産、犯罪被害者支援、事業者関係など全般。
- 相談** 初回相談は無料です。相談は土日・夜間も可能です。
- 依頼費用** 分割払いなどの取扱有り。ホームページに詳細記載。
- 相談予約** お電話にてお気軽にお問い合わせください。

ひとりで悩まずに  
お気軽にご予約ください。 **TEL.0957-61-0888**  
長崎県島原市今川町1850-1 大手門ビル5階（電話受付：平日17:30まで）

**保険クリニック**  
雲仙国見店  
☎0120-309-929  
住 営 休 毎週土曜・お盆年末年始  
土 10時～18時  
黒 長崎県雲仙市国見町  
甲 83-2

「広報うんぜん」を見た」と言っ  
て電話予約を。  
「広報うんぜん  
せん。まずは、  
料金がかりま  
相談しても一切  
てくれる相談窓  
度



「広告」  
保険の見直し・相談

募集代理店：有限会社さんき

# 教えて市長！

このコーナーは毎回テーマに沿った市長インタビューを掲載します。

## ○テーマ「高齢者福祉」

—今回は「高齢者福祉」についてお尋ねします。現在、雲仙市の高齢化率はどうなっているのでしょうか。

**金澤秀三郎市長** 令和2年9月時点で、市内総人口に対する65歳以上の割合は35.0%で、年々増加しています。この割合は国（28.4%）、県（32.1%）と比べても高くなっています。

—高齢化率が高い要因は。

**市長** 本市の総人口は過去5年間で約3000人減少しています。一方、平均寿命が延びていることで高齢者は約800人増加しました。特に65～74歳の前期高齢者は1000人近く増加しています。

—高齢化社会を迎え、市としての取り組みを教えてください。

**市長** 基礎体力づくりを支援する介護予防教室やタクシー料金の

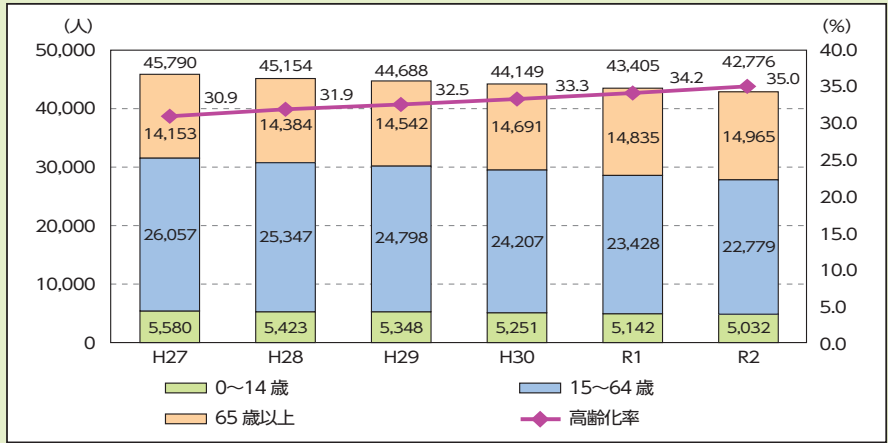
一部を補助する交通費助成事業、一人暮らし世帯など向けに緊急通報装置の貸与などを行っています。

—最も力を入れている部分は。

**市長** 体力づくりや寝たきり防止などにつながる介護予防施策を積極的に進めていきます。

—今後の方針について。

**市長** 今年3月、第6期市高齢者福祉計画を策定しました。基本理念に「住み慣れた地域で、いくつになっても安心して、いきいきと暮らせる福祉のまちづくり」を掲げています。社会福祉協議会など関係団体との連携を強化して、誰もが心身ともに健康で過ごせる社会の実現を目指します。



資料：住民基本台帳（各年9月末現在）

## こちら〇〇課

## 「福祉課(総務高齢班)」ってどんな部署？



紹介してくれる人

たなか たくろう

**田中 拓朗さん(入庁4年目)**

自己PR：親切丁寧な対応を心掛け、責任感を持って取り組みます。

### 業務内容

- 高齢者交通費助成事業
  - 家族介護支援対策事業
  - 介護予防事業
  - 養護老人ホーム、生活支援ハウスの入所等
  - 緊急通報装置貸与事業
  - 食の自立支援事業
- など



介護予防教室の様子です

### 今の課題

高齢化の進行や、住民同士のつながりの希薄化とともに身近な見守り機能の低下が懸念されます。普段からの「隣近所の付き合い」を活性化し、地域のつながりを強化することが必要と考えています。

### ひとこと

市民の方々が、いくつになっても住み慣れた地域でいきいきとした生活を送っていただけるよう、今後も全力で業務に取り組んでいきます。分からないことがあれば、気軽にお尋ねください。



「広告」



**こども食堂** in 浜観ホテル  
(小浜町北本町 1681)

**10月31日(日) ひる 11時半～1時半**

**こども (中学生まで)：わいよう!**

毎月、最終日曜日に開催します!

ジスコ子ども支援の

LINE 変わりました!

保護者の方がお食事される場合：100円  
(問) ジスコホテル：0957-27-1112



# 雲仙市イベント情報

## 第4回雲仙市レクリエーション&スポーツフェスタ

子どもから大人まで、誰でも楽しめる種目をたくさん準備していますので、思いっきり体を動かしましょう!

日時 **10月17日(日)** 午後1時~4時30分  
(開場:午後0時30分、開会式:午後1時)

会場 **雲仙市吾妻体育館**

参加費 **100円**(傷害保険含)

**申し込み不要!**

持ってくるもの  
**体育館シューズ、マスク**

- スタンプを集めて、全種目制覇者賞ゲットしよう!!
- 閉会式ではお楽しみ抽選会を行います!
- 健康づくりコーナーも設置します!

※新型コロナウイルス感染症の影響により中止する場合もあります。  
※当日の体調には十分ご留意され、けがや事故がないようご注意ください。

主催: 雲仙市教育委員会、雲仙市レクリエーション協会

**種目は全部で9種類!全種目制覇しよう!**  
☆主に小学生以上の人ができる種目です☆



▲公式わなげ



▲雲仙アツマクロス



▲チャレンジ・デイスゲッター



▲ころころダーツ

問 スポーツ振興課 ☎0957-37-3113

## 発掘調査速報展および 神代鍋島家所蔵品展

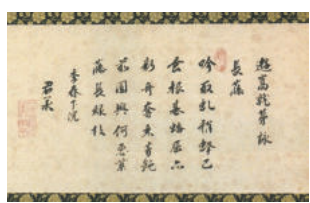
市教育委員会では、各種開発事業に伴い、遺跡の発掘調査を行っています。発掘調査で発見された出土品をとおして、雲仙市の歴史について感じてみませんか。神代鍋島家に伝わる掛け軸の展示もあります。

開催期限 12月24日(金)まで  
場所 雲仙市歴史資料館 国見展示館  
開館日時 月~金曜の午前9時~午後5時  
(祝日は休館)

※10月17日(日)、11月21日(日)、12月19日(日)は開館します。



▲稲荷鬼塚古墳出土品



▲第四代高就が詠んだ漢詩「長藤」

問 生涯学習課 ☎0957-37-3113

## 市民参加型コンサートの振替公演 「人の一生を音楽で語る 天に星 地に花 人に愛」

長崎県オペラ協会と雲仙市民の皆さまによる、長崎の鐘や島原の子守唄、夕やけこやけなどの数々の有名曲のコーラスをぜひご堪能ください!

公演日時 11月3日(水・祝)  
午後2時開演(午後1時30分開場)

公演場所 愛の夢未来センター 2階ホール

料金 500円(4歳未満は膝上鑑賞無料)

構成/司会 星出 豊(日本オペラ振興会指揮者・長崎県オペラ協会芸術監督)

出演 長崎県オペラ協会、雲仙市民の方々(合唱)

チケット販売 9月28日(火) 午前10時~



※チケット販売等詳しくは、市ホームページをご覧ください。

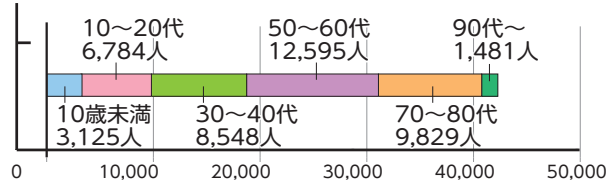
※新型コロナウイルス感染症拡大の状況により、公演が中止となる場合があります。

問 生涯学習課 ☎0957-37-3113

## 人のうごき(8月末)【住民基本台帳月報】

- 人口: 42,362人 (前月比-44人)  
男性: 20,118人 女性: 22,244人
- 世帯数: 17,491世帯 (前月比-23世帯)

### ●雲仙市の人口割合(8月末)



## 表紙写真大募集!!

「広報うんぜん」では、表紙写真を募集しています。応募方法や募集要項は市ホームページをご覧ください。11月号は10月13日(水)が締め切りです。

表紙写真に採用された場合、3,000円分のQUOカードを贈呈します。



問 政策企画課 ☎0957-38-3111