

Nagasaki Unzen

雲仙市に 住もう。

自然豊かなまちで
”ほっと”する毎日

長崎県雲仙市
移住・定住
ハンドブック



うん ぜん し 雲仙市は こんなところ

人口

(合計)

40,087人

国見町	9,235人
瑞穂町	4,297人
吾妻町	6,052人
愛野町	6,286人
千々石町	4,064人
小浜町	6,877人
南串山町	3,276人

※令和8年1月末現在(住民基本台帳)

世帯数

(合計)

17,799世帯

国見町	3,837世帯
瑞穂町	1,936世帯
吾妻町	2,635世帯
愛野町	2,627世帯
千々石町	1,813世帯
小浜町	3,552世帯
南串山町	1,399世帯

面積

214.31 km² ※令和5年10月現在

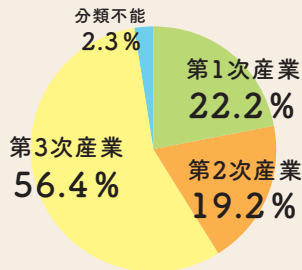
雲仙市は島原半島の北西部に雲仙岳を取り巻くように位置しています。北岸に有明海、西岸に橘湾を臨む美しい海岸線を有しており、こんこんと温泉が湧き出る雲仙温泉・小浜温泉は、全国から温泉愛好家・観光客が数多く訪れます。

移住を望む方にとって、雲仙市の湯量豊富な温泉は大きな魅力となっています。雲仙市は全国有数の温泉地で、田舎暮らしができる、願ってもない環境があります。

山の温泉・海の温泉と2つの温泉が魅力的な雲仙市でスローライフを楽しみませんか。

産業別就業者割合

※国勢調査(2020年)

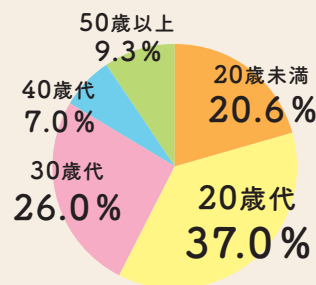


農業産出額は
県内トップ



県外移住者の年代別割合

(2018年~2022年) ※雲仙市調べ



若者の
移住者が
多い!!



観光客延べ数

※長崎県観光統計(2022年)



データで見る長崎県

犯罪の少なさ

(犯罪の発生割合)



全国
4位

※警視庁犯罪統計資料(2022年)

安全・安心!

合計特殊出生率

(長崎県1.57、
雲仙市1.60)



全国
5位

※人口動態調査(2022年)

子育てを
サポート

釣り人口



全国
5位

※社会生活基本調査(2021年)

釣りスポットが
たくさん!!

地震が少ない

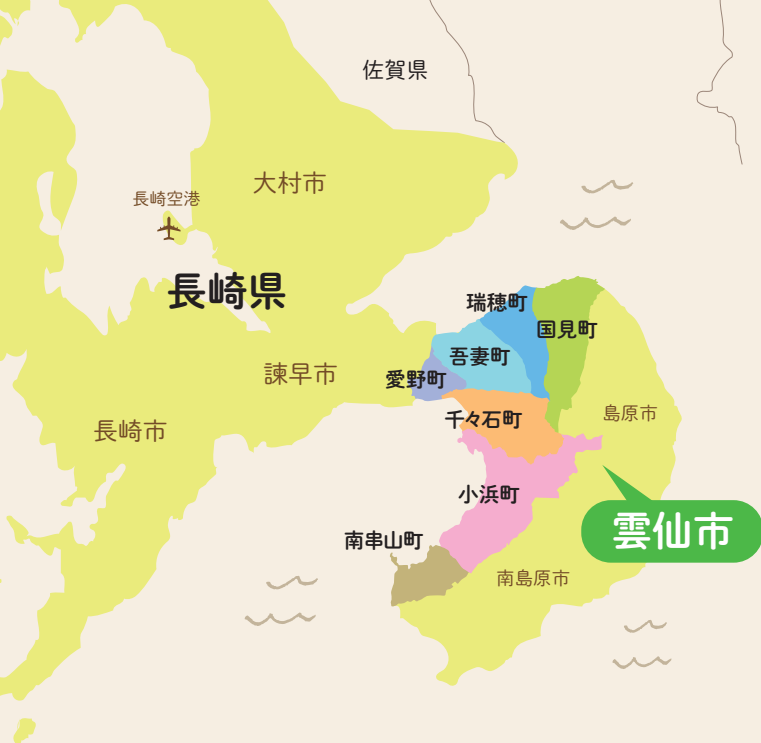
(震度6弱以上の確率)

全国
2位

長崎県
3.0%

※「確率が低いから安全」とは
限りません。

※全国地震動予測地図2020年版



雲仙市には
7つの町があります

くにみ 国見町

多比良港は熊本県長洲港と有明フェリーによって最短45分で繋がっています。国の伝統的建造物群保存地区に選定されている神代小路地区は武家町として当時の面影を残しており、国の重要文化財である「鍋島邸」は緋寒桜でも有名です。多数の遊具を備えて子どもに人気のスポットである県立百花台公園もあります。農業も盛んで、イチゴやメロン、白ネギが多く生産されています。



百花台公園



こしじまのくろし
神代小路

あいの 愛野町

島原半島の玄関口であり、長崎市や諫早市に近い便利な立地であるため、人口が増加傾向にあります。「あいのまち(愛の町)」という町名に由来した活動も行われており、愛野駅の外観はかわいらしい教会風になっています。県内屈指のジャガイモ生産地でもあります。



愛野駅



愛野展望台

みずほ 瑞穂町

県内でも有数のパワースポットである岩戸神社や有明海に面した古部駅といった映えスポットがあります。有明海でアサリや牡蠣の養殖が行われており、カーネーションや野菜の生産など農業も盛んに行われています。また、みずほ温泉千年の湯では温泉も楽しめます。



岩戸神社



島原鉄道 古部駅

ちぢわ 千々石町

桜の名所である橘神社では、「観櫻火宴」と呼ばれるたいまつ武者行列が行われたり、大門松はギネス世界記録にも認定されました。日本自然百選や白砂青松百選に選ばれた美しい海岸線があり、「棚田米」が作られる田んぼは棚田100選にも選ばれています。



かんこうかえん
観櫻火宴



橘神社

あづま 吾妻町

畜産やブロッコリー栽培など農業が盛んな地域で、雲仙市役所本庁舎があります。また、有明海と橘湾を臨める絶景スポットである牧場の里あづま、島原半島で唯一現存する前方後円墳である守山大塚古墳や山田城址公園といった歴史を感じる名所もあります。



牧場の里あづま



山田城址公園

おばま 小浜町

橘湾に面した海側には塩化物泉の「小浜温泉」、日本最初の国立公園に指定されたお山雲仙には硫黄泉の「雲仙温泉」という2つの泉質が異なる温泉を持つ県内有数の観光地です。地元有志による町おこし活動も盛んに行われており、移住者も多い地域です。



ジャカラタ通り



雲仙地獄

みなみくしやま 南串山町

橘湾に面した農業や漁業が盛んな地域です。農産物はジャガイモやレタスが多く生産され、漁業の養殖では岩がき、ブリ、トラフグが雲仙ブランドに認定されています。雲仙市の移住体験お試し住宅もあり、いなか暮らしを体験することができます。



棚畑展望台



国崎半島自然公園



小地獄温泉館

雲仙温泉

豊かな自然と深い歴史
雲の上の避暑地

日本初の国立公園として知られる雲仙は、四季折々の自然、そして温泉街と一体化しているような雲仙地獄が魅力のエリア。雲仙はもともと「温泉」と書いて「うんぜん」と読まれていた地域で、まさに雲仙は温泉そのものといえます。

雲仙は霊山、キリシタン弾圧の地、そして外国人の避暑地…と、様々な運命を歩んできました。温泉街をぶらりと散策すれば、今でもそれぞれの時代の面影を感じることができます。歴史を重ねてきたからこそ漂う、雲仙温泉ならではの風情をお楽しみください。



雲仙地獄

硫黄の香りが立ち込め、地の底から吹き出す蒸気と熱気が辺り一面を覆い尽くす光景は、まさに地獄そのもの。大叫喚地獄やお糸地獄など、様々な伝説が伝わる30余りの地獄をめぐることができます。



雲仙を楽しむ!!

温泉

四季

グルメ

特産品

のどかなまちで過ごす ゆっくりほっとする休日。

島原半島は「雲仙温泉郷」とも呼ばれ、①小浜温泉(塩化物泉)、②雲仙温泉(硫黄泉)、③島原温泉(炭酸水素塩泉)といった異なる泉質の温泉を楽しむことができます。旅館・ホテルの日帰り入浴、昔ながらの共同浴場のほか、場所によっては自宅に温泉を引くことも可能で、毎日のように温泉を楽しむことができます。



雲仙市観光ナビ



島原半島観光連盟

より詳しい
観光情報は
こちら

雲仙国立公園

春はミヤマキリシマ、夏はヤマボウシ、秋は紅葉、冬は花ぼうろ(霧氷)が楽しみ、行くといつも違う景色を見せてくれます。いつ訪れても何度訪れても、魅力あふれる自然が待っています。



雲仙普賢岳と平成新山



ミヤマキリシマ



ヤマボウシ



雲仙普賢岳紅葉樹林



花ぼうろ(霧氷)





海上露天風呂波の湯「茜」

小浜温泉

進化を続ける 湯煙たなびく海辺の温泉街

雲仙岳のふもと、橘湾に面した海辺にある小浜温泉は、日本一の熱量を誇り、約30か所の源泉から約100度のお湯が豊富に湧き出しています。泉質は塩化物泉で、湯上りはいつまでも体がポカポカと温かさが続くのが特徴です。また、移住者が多い地域でもあり、飲食店やショップなどの活動によって温泉街に新たな活気もたらされています。



ほっとふっと105

小浜温泉の源泉温度にちなんで長さ105mの「日本一長い足湯」は、雲仙市屈指の人気スポット。夕暮れ時には、足湯に浸かりながら夕日を楽しむのがおすすめ。源泉を利用した隣接の「貸し蒸し釜」は、蒸し籠をレンタルでき、誰でも利用が可能です。



小浜ちゃんぽん

日本3大ちゃんぽん(長崎、天草、小浜温泉)の1つに数えられるほどであり、地域のソルフードになっています。お店によって味も異なるので、お気に入りの味を見つけてみてはいかがでしょうか？

じゃがちゃん

いつも揚げたてを販売している名物の「じゃがちゃん」。外はカリッと、中はホクホクのじゃがいもです。



温泉蒸し料理

日本有数の熱さを誇る源泉を利用する「温泉蒸し料理」は、小浜温泉ならではの。温泉蒸しにした食材は、ヘルシーなのはもちろん、塩泉の蒸気のためか、不思議と甘みを感じる仕上がり。



雲仙ジオバーガー

長崎大学や市内認定店との産学官連携で誕生したご当地バーガー。「雲仙自慢の食材」「とれたて＆つくりたて」「おいしさ」の3つにこだわったもののみが認定されます。

グルメ & 特産品



雲仙牛

全国和牛能力共進会で日本一に輝いた長崎牛の一翼を担うのが雲仙牛です。雲仙市生まれ雲仙市育ちで3等級以上の黒毛和牛を条件とし、雲仙の恵まれた環境で地域一貫生産により安心安全にこだわって育てています。



ばれいしょ

雲仙市は、ばれいしょの全国有数の産地です。最も作付けされている品種「ニシユタカ」は、丸形でカレーなどの煮込み料理に適しています。



いちご

日本屈指のいちごの産地である雲仙市。主に「恋みのり」「ゆめのか」「さちのか」が栽培され、どれもジューシーで甘みと酸味のバランスが良いのが特徴です。



たいら多比良ガネ

国見町多比良港沖で獲れるワタリガニのことで、有明海の名物です。プリプリした食感と濃厚なカニの風味が特徴で、塩ゆでが定番ですが、ガネ汁と呼ばれる味噌汁も美味です。



瑞穂産かき

雲仙の山の恵みと、波穏やかな有明海の恵みをいっぱいを受けて育った「瑞穂産かき」。通常の牡蠣よりも大粒で熱を加えても小さくならず、身入り旨味ともに最高の牡蠣です。出荷時に紫外線殺菌による滅菌作業を行うことで、安心安全な牡蠣を提供しています。

地元特産品が揃ってます

農産物直売所

地元農家が持ち込んだ新鮮な野菜や加工品を中心に購入することができます。千々石町には「オーガニック直売所タネット」、吾妻町には「ふるさとふれあい館」などがあります。



愛野町



① 愛野運動公園

芝生広場やグラウンド、テニスコート、遊具広場があり、休日は家族連れで賑わいます。芝生広場は各種大会などの利用がないときは開放されていますので、どなたでも利用できます。



② 愛の夢未来センター (図書室)

総合支所、図書室、文化会館からなる「愛の夢未来センター」。穏やかな光が注ぐ愛野図書室は、小さなお子さまも楽しめる、おはなしの部屋や学習室もあります。約46,000冊の本を借りることができます。



③ 愛野カントリー倶楽部

雲仙岳、橘湾、有明海の大自然に囲まれた色彩豊かな景勝地で、戦略性を追求したゴルフ場です。

千々石町



④ オーガニック直売所 タネト

市内自家採種の在来種野菜を中心にほぼ農業・化学肥料不使用のオーガニック野菜の直売所。在来種野菜をふんだんにつけた食堂と町に唯一の本屋である古本屋ちぢわ書店を併設。野菜の他に、器、雑貨、焼き菓子の販売。



⑤ 田代原トレイルセンター・キャンプ場

雲仙温泉街へも車で15分と近く、夏から秋にかけてはキャンプやトレッキングが楽しめます。高原内にはトレイルセンターも併設されており、豊かな自然に癒されます。



⑥ 橘神社・橘公園

九州一と言われる高さ9.7mの御影石の大鳥居、幻欄造りの軍神橋は大変有名です。大門松が飾られる正月の初詣、800本の桜が咲き誇る春は参拝客で参道や境内を埋め尽くします。



⑦ 千々石展望台

日本景観100選に選ばれた橘湾を一望できる千々石展望台。青い海と雄大な山々が織りなすパノラマは圧巻です。名物「じゃがちゃん」を片手に海風を感じる時間は格別。ドライブの休憩に最適な絶景スポットです。



⑧ やまめの里

日本棚田百選の一つに数えられる清水棚田付近にある緑に囲まれた施設。夏季限定(5月から10月)で、雲仙岳の湧き水で養殖されたヤマメを釣り堀で釣り体験ができ、塩焼きや刺身などがいただけます。

雲仙市7町
おすすめ



おでかけ スポット

雲仙市は、お出かけスポットがたくさん！
海や山、遊び場や歴史を感じる施設など
楽しめる場所がいっぱいです



小浜町



⑨ 雲仙仁田峠

5月中旬ごろからツツジ、秋には紅葉、冬には霧氷と、四季折々の自然を楽しむ人気スポット。標高1333mの妙見岳までは雲仙ロープウェイに乗って、気軽に空中散歩が楽しめます。



⑩ 雲仙ゴルフ場

大正2年、日本最初となるパブリックコースが開設された由緒あるゴルフ場です。雲仙岳の雄大な景色が望めます。



⑪ 白雲の池

池周辺は、豊かな森に囲まれた静かに散策できるスポット。池のほりにはテントエリアもあるキャンプ場があり、敷地から「雲仙のサンセットヒル」である絹笠山へ登ることもできます。

吾妻町



14 牧場の里あづま

広大な草原に牛が放牧されており自然を満喫することができます。高台にある480mの遊歩道にある、展望台からは諫早湾、橘湾の2つの海に加え、雲仙の山並みも一望することができます。



15 吾妻ふるさとふれあい館

吾妻町を中心とした地元生産者の、野菜、果樹、花などが並ぶ直売所。ジェラートや駄菓子もありドライブ途中で立ち寄る方も多くいます。



16 諫早湾干拓堤防道路 (雲仙多良シーライン)

諫早市高来町と雲仙市吾妻町を結ぶ全長約8.2キロの道路です。道路の中間地点には、有明海と諫早新地を望める展望歩道橋やトイレなどが設置されています。

瑞穂町



17 子どもの遊び・学び場いこいこ

子育て世代待望の全天候型施設「いこいこ」が令和8年7月5日、みずほすかやランド内に誕生。旧ヘルシー会館を改修し、施設名称には「行こう」と「憩う」という思いが込められています。子どもや保護者など多世代が集い、子どもたちを育



18 すこやかランド

有明海を間近に望む広大な敷地に、多目的グラウンドやテニスコート、プール、宿泊施設があります。敷地内に「みずほ温泉千年の湯」があり、多くの方が訪れます。



19 岩戸神社

「岩戸さん」の名で親しまれる岩戸神社は、神秘的なパワースポット。隣接する溪流公園の清流や水汲み場も人気で、自然の中で心身共に癒やされる名所です。



20 古部駅

目の前に広がる有明海と対岸にある多良島の絶景が楽しめます。清涼飲料水のCMの舞台となったことから観光客が増えています。夕暮れ時にはカメラマンが集うなど隠れた撮影スポットです。

国見町



21 百花台公園

雲仙普賢岳を間近に望む、自然豊かで広大な敷地の公園です。ピクニックにも最適な芝生広場をはじめ、ローラースライダーやフリーフォールなど子どもたちに人気の遊具がたくさんあり、一日中楽しむことができます。テニスコートやサッカー場などのスポーツレクリエーション施設も充実しており、県内有数の総合公園です。



22 遊学の館

国見総合運動公園内にある入浴宿泊施設。お風呂とサウナ、食堂や休憩室もある施設です。遊具広場やバーベキュー広場も併設。



23 まほろば(図書館)

雲仙市の図書館は国見町文化会館「まほろば」内にあります。絵本の読み聞かせなどのイベントもあり、家族連れで賑わっています。



24 神代小路

江戸期の面影が色濃く残る神代小路。17世紀後期、佐賀藩・神代領の領主鍋島氏が造ったまちで、国の重要伝統的建造物群保存地区に選定されています。

南串山町

25 国崎半島自然公園

県立自然公園に指定されている細長い半島で、浜木綿(ハマユウ)などの亜熱帯植物や海浜植物が群生しています。キャンプも可能で、海水浴シーズンにはアウトドア好きの方が訪れます。



26 棚畑展望台

整然と並ぶ棚畑と橘湾が一望できます。1月から3月にかけてじゃがいもが植付され、畑一面にマルチといわれるビニールが張られ、マルチに太陽が照り返されると美しい景色が望めるため、撮影スポットとしてもおすすめです。

国見町

21

10 9



12 浜の湯

市営共同浴場。入浴料が市民の場合150円と気軽に入りやすいので、毎日のように入浴される方もいるとか。塩湯は体の芯まで温まります。



13 ほっとふっと105

小浜温泉の源泉温度にちなんだ長さ105mの「日本一長い足湯」は、雲仙市屈指の人気スポットです。夕暮れ時には、足湯に浸かりながら夕日を楽しむのがおすすめ。源泉を利用した隣接の「貸し蒸し釜」は、蒸し籠をレンタルでき、誰でも利用が可能です。

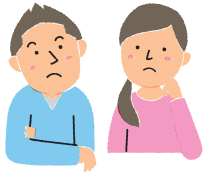
移住ステップ

移住は人生を大きく左右するものです。

STEP 1

移住を考えよう。

なぜ移住したいのか？
移住の目的、条件、時期、必要経費、移住後の生活費など、自身はもちろん、家族と一緒に焦らず、ゆっくり考えましょう。



STEP 2

移住先の情報収集。

雲仙市移住サイトやながさき移住ナビなどで移住希望先の情報を収集しましょう。また、相談窓口にご相談しましょう。移住相談会やオンラインでの相談も可能です。



ながさき移住ナビ



オンライン相談

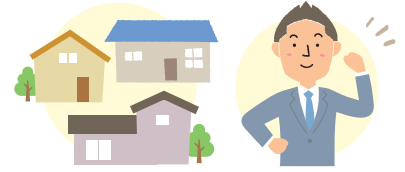


お問い合わせ

STEP 3

住まいと仕事を探そう。

移住希望先が絞れてきたら、ハローワークや移住サポートセンターに就職・転職に関する相談をしましょう。その他、地域おこし協力隊や市職員の募集があるかも。空き家バンク、民間賃貸住宅などで住宅を探しましょう。



空き家バンク利用ステップ

STEP 1

サイトで物件を見てみよう。

空き家バンクサイトで物件を見てみよう。



空き家バンク

STEP 2

空き家を内見したい！

内見したい物件が見つかったら、利用希望申込書を提出しましょう。内見希望物件も教えてね。



利用希望申込み

STEP 3

空き家の内見！

所有者と現地立ち合いを行い、周辺状況、修繕必要箇所を要チェック！空き家は思わぬ修繕箇所がでてきます。空家等管理活用支援法人がリフォームをしてくれるかも。



お試し住宅のご紹介

お試し住宅で田舎暮らしを体験してみませんか？
静かな農村地帯で暮らしながら雲仙市の良さをじっくりと感じ、住宅や仕事も探してみましょ♪

- 利用期間** 2日以上14日以内
- 利用料金** 無料(光熱水費を含む。ただし、食費、交通費は自己負担。)
- 利用方法** 事前に空き状況を電話で確認の上、申込みが必要です。
- その他** レンタカー等車が必要な地域です。



お試し住宅サイト



無理のない計画で時間をかけて考えましょう。

STEP 4

お試しで 住んでみよう。

お試し住宅を利用し、実際に雲仙での暮らしを体験してみましょう。空き家やアパート、職場見学をすると良いでしょう。良い所悪い所も体験しましょう。



お試し住宅サイト

STEP 5

移住の準備!

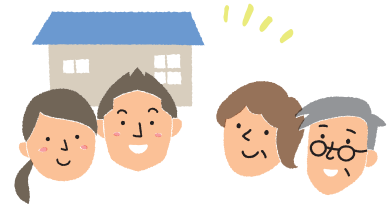
引っ越し、ライフラインの開始届、車の準備、転出・転入手続きなど移住に関する準備が多くあります。



STEP 6

移住ライフSTART!

移住先のご近所への挨拶は必要です。自治会長さんや地域の方に積極的に話してみましょう。きっと地域のことを教えてくれます。



空き家の所有者と利用希望者を紹介する制度です。

STEP 4

借りたい。買いたい。

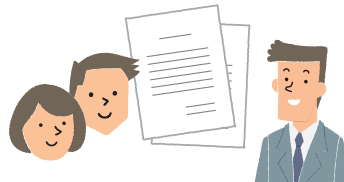
所有者へ連絡し、賃貸等の意向を伝え、入居時期を含め契約の準備をしましょう。入居に係る初期費用や必要経費を確認しましょう。



STEP 5

賃貸借・売買契約

所有者さんとお話のうえ不動産事業者を仲介し契約を締結しましょう。



STEP 6

引っ越し・入居

転出・転入手続きなどを忘れずに入居しましょう。



住宅検索コンテンツ



雲仙市
市営住宅サイト



雲仙市
空き家バンク





雲仙市

移住・定住支援

雲仙市に移住・定住を考えている方を応援!!

住まいや仕事、子育てなどさまざまな

サポートを行っています。



「イチオン」マークは、他の自治体と比較して特に手厚い支援を行っているものです

住まいの支援

空き家物件

空き家バンク制度

売買・賃貸可能な空き家情報を公開しています

物件情報はコチラ



空き家バンク利用希望申し込みはコチラ



移住促進空き家リフォーム補助金

改修費を支援

- 所有者、利用希望者の場合
対象事業費の1/2相当額、上限50万円
- 空家等管理活用支援法人の場合
2/3相当額、上限100万円



空き家仲介手数料補助金

不動産仲介手数料を支援

補助率 100%
(上限10万円)



賃貸物件



若者Uターン家賃補助金

18歳以上35歳の若者がいる世帯の家賃を支援

補助率1/2を1年間

上限 15,000円/月



新築物件

新築住宅取得補助金

固定資産税の1/2相当額
上限50万円を5年間分割

※子ども1人あたり1万円の加算



中古物件

中古住宅購入補助金

上限10万円

※子ども1人あたり1万円の加算



Check! /

定住年数や年齢等の要件、審査があるものもございますので詳しくはQRコードからご確認ください

※令和8年度の支援内容です。令和9年度以降は変更になる場合があります。



仕事の支援

求人情報

ながさき移住
サポートセンターの
就職支援



雲仙市地域づくり事業
協同組合
(組み合わせを選べる仕事)



ハローワーク



エヌナビ



農業

就農準備資金

就農予定時49歳以下の研修生

年間**165万円**を最長**2年間**

経営開始資金

就農時49歳以下の認定新規就農者に支援

年間**165万円**を最長**3年間**

経営発展支援事業

最大**900万円**を支援



漁業

漁業と漁村を支える 人づくり事業

新たに漁業を始める方

年間**180万円**を最長**3年間**



就職・創業

雲仙市新卒者等就職支援金

市内に居住し、市内事業所に就職した
18歳以上35歳以下の方を支援

年間**12万円**を最長**3年間**



商工業活性化推進事業補助金

新規出店・創業・持続化・
雇用対策・事業承継等を支援



長崎県創業支援事業補助金

人件費・設備費等を支援

補助率**1/2**(上限**200万円**)



その他の支援



奨学金返還支援金

奨学金を返還中の方を支援

補助率**1/2**(上限**30万円**)



結婚支援金

結婚し雲仙市に住む

夫婦に**20万円**を2年間分割



赤ちゃん支援金

出生した赤ちゃん

1人あたり**20万円**



妊婦のための支援事業

妊娠期から子育て期にわたる
保健師・助産師の相談支援

出産・子育て支援として妊婦**5万円**、
妊娠している子どもの数×**5万円**を支給



結婚新生活支援補助金

新婚夫婦に対し、新居家賃や
引っ越し費用を支援

上限**60万円**



移住支援金

東京23区からの移住者を支援

世帯：**100万円** 単身：**60万円**

子ども1人あたり100万円の加算



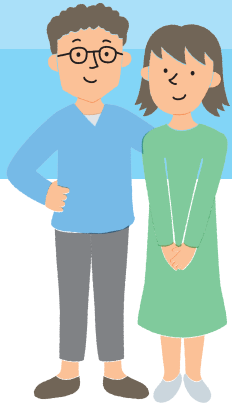
ながさき移住倶楽部

引っ越し費用、レンタカー、
宿泊費の割引など



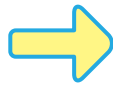
新たな子育て支援事業
雲仙市

新・子育て応援パッケージ

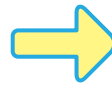


出会い

恋愛



結婚



妊娠・出産

※「出会い」「恋愛」に関する支援策はホームページをご覧ください。



結婚・定住支援金

◎結婚支援金

結婚し、雲仙市に住む夫婦に **20万円**

●結婚新生活支援補助金

新たに婚姻をした夫婦に対し、住宅の購入費、住居の家賃、引越費用等を支援

- 29歳以下 **60万円**
- 39歳以下 **30万円**

◎赤ちゃん支援金

出生した赤ちゃん1人あたり **20万円**

●妊婦歯科健診

歯科健診を妊娠中に1回受診できます。

●パパママひろば

妊婦や家族を対象に出産前に教室を開催

●妊産婦・乳児訪問事業

家庭訪問を行い、必要なアドバイスを行う

●新生児聴覚検査事業

聴覚検査費の助成(1検査3,000円)

●未熟児を健やかに育てる事業

入院養育に必要な医療費の給付

●産後ケア事業

訪問ケアや産科医療機関等でのデイケア、ショートステイで心身のケアや育児支援を行います。

●妊婦のための支援事業

妊娠期から子育て期にわたる保健師・助産師の相談支援。

出産・子育て支援として**妊婦5万円**、**妊娠しているこどもの数×5万円**を支給。

! Check! /

定住年数や年齢等の要件、審査があるものもございますので詳しくは右記ホームページをご覧ください

※令和8年度の支援内容です。
令和9年度以降は変更になる場合があります。



結婚・子育て支援サイト

出会いから結婚、出産、子育てにわたる、切れ目ない支援を行っています。



「イチオン」マークは、他の自治体と比較して特に手厚い支援を行っているものです

育児(乳幼児)



イチオン

すこやか子育て支援事業

第2子以降の保育料無料化



イチオン

副食費の助成事業

3歳以上の実費徴収される食材料費を完全無償化

延長保育・一時預かり

障害児保育

2歳児親子歯科健診

乳幼児の虫歯予防

フッ化物塗布の助成等

定期予防接種



育児(児童)

放課後児童健全育成事業

保護者が昼間家庭にいない児童に遊びや生活の場を提供

学校給食費補助事業

小・中学生の給食費を全額補助



病児保育事業

病気・回復期にある小学生以下の子どもの預かり

子育てサポートセンター

子育てを「応援して欲しい人」と「応援したい人」が登録して、お互い助け合いながら、地域の中で育児の相互援助活動を行う会員制の組織です。

福祉医療費支給事業

高校生世代までの医療費の一部助成
(1医療機関1日800円、月上限1,600円を控除した額)

インフルエンザ予防接種

中学生までのインフルエンザ予防接種費用の一部助成



雲仙市子どもの遊び・学び場いこいこ

雲仙市子どもの遊び・学び場いこいこを開設します！
市民、団体をはじめ、多くの方々が子どもたちに関わり、子どもたちを育む拠点を目指しています！

- 場 所：雲仙市瑞穂町西郷辛621番地7(みずほすこやかランド内)
- 利用料：無料(小学生以下は保護者同伴での入館が原則。)
- 開設時期：令和8年7月5日開館予定 ※開館時間午前10時～午後4時

01

国見町在住
福岡からのUターン
木下 信平さん・
霞さん 夫婦
木下農園

「みんなを笑顔にする」仕事へ
Uターンして

家族、仕事、今後の人生を考え Uターン新規就農

大学を卒業後、福岡市内で就職し、スタートアップ企業の支援や税理士の補助員をしていました。

コロナ禍を機に、地元に残してきた家族や、妻との結婚、仕事、今後の人生の事を考えると地元に戻って何かをしたという思いが強くなり、雲仙市に戻ってくることにしました。

地元に戻って、子育てとワークライフバランスを取りながら働くには、何を仕事にしていけるだろうかと考えたときに、農業が一番良いのではないかと考えました。

そのような中、幼少期から自分の周りでイチゴ農家が生計を立てている姿を見て、イチゴを育ててみたいという気持ちが強くなりました。

実家には一面竹林になった耕作放棄地があり、約3000平方メートルの竹林を雲仙市の支援を受けながら、一から開墾しました。また、新規就農者支援である「光り輝く雲仙力アップ事業」でハウスを建設し、イチゴ農家として独立しました。

雲仙市は農業をしている方が多く、いざ、自分が農業をするとなったときに目標となる先輩農家や同年代の若手農家も多いため、困ったときは気軽に相談できる環境があるところが良かったです。

農業を生業に始めたばかりなので生計を立てることを第一に、今は休日もなく働いていますが、親戚の子ども達にイチゴをあげると、みんな笑顔になってくれるのが何よりうれしいです。

Uターンして地元の良いところを再確認

福岡に住んでいたころは、休日に好きなアーティストのライブや映画館に電車を使って30分ほどで行けていた環境から、さらに1時間以上移動しないとアクセスできない環境になったことが少し不便だと感じます。

しかし、自分が暮らす地域には、冬には鬼火焚き(どんと焼き)や、夏にはお祭りがあり、準備などに参加し、そこで地域の人や、幼いころから顔見知りの人たちと話をすることができると、そんな時に地元に戻ってきたことを実感し、地元とのつながりを温かく感じます。

また、夜になると瑞穂大橋から見えるハウスの電照がとてきれいです。何棟ものハウスがライトアップされていて自分の中では隠れた映えるスポットだと思います。

その他、大手のチェーン店にはない「小浜ちゃんぼん」、「湯せんべい」など、店ごとに味が違っておいしい食べ物があることも魅力の一つです。

子育てについて：霞さん

もうすぐ1歳になる長女の子育てに奮闘中です。移住前の福岡市には商業施設などいろんな施設が整っていることが良い点ですが、待機児童問題や、近くに頼れる人がいないため、福岡で子育てするイメージが湧きませんでした。

雲仙市での子育てでは、近所に「子ども」と「子どもを持つ親」が交流を深める「子育て支援センター」がありよく利用



しています。地域には若い世代が思っていたより多く、イチゴ農家のママさんたちを含め同じ立場のお母さんたちも多くいらっしゃるのでも悩みを共有したり、アドバイスを貰ったりできるため、あったかい空気感の中でのびのび子育てできていると感じています。

また、実家が近いので、両親に子育てを手伝ってもらったり、すぐ遊びに行ったりできるもの地元ならではの魅力です。

移住を検討されている方に一言お願いします。(アドバイスなど)

Uターンして感じることは、海の幸や山の幸があり、雲仙温泉や小浜温泉があり、自然・食・温泉が一つにまとまっているところは日本全国探しても少ないのではないかと思います。

市外から移住した場合には、家賃の支援があったり奨学資金の償還支援があったり、移住後の支援が整っている環境だと思いますので、まずは一度雲仙市に来てみませんか。

もし、移住して農業を始めようと考えている方は、就業支援も充実しているので雲仙市はピカイチだと思います。



Profile

木下 信平さん・霞さん 夫婦

信平さん：雲仙市出身。大学を卒業後、福岡県内の企業に就職。地元である雲仙市国見町にUターンし、2022年新規就農でイチゴの栽培を始め木下農園を創業。

霞さん：島原市出身。福岡市内で助産師として病院勤務。夫と一緒に長崎県へUターン。

02

小浜町在住
東京からのIターン
宮下 裕之さん
日本料理 彩雲



彩雲からの眺望

大自然に囲まれて心身ともに健康的に

島原半島の大自然と「彩雲」が移住のきっかけ

旅行で長崎を訪れた際、島原の友人に案内してもらい、雲仙市の事を知りました。愛野展望台から小浜に向かうと空気がガラッと変わり、雲仙普賢岳のエネルギーを感じました。

島原半島を周遊する中で雲の一部が虹色に色づいて見える現象「彩雲」を人生で初めて見ました。それを調べてみると縁起が良い大地からのメッセージというものであり、小浜町へ移住することに背中を押されました。(自身の第二ステージは雲仙市でありかなと。)

そんな中、空き家バンク物件が目にとまり、緑のトンネル(旧小浜鉄道沿線)から見た景色が印象的で橘湾の眺望がすばらしく海も山も感じることができるこの物件で開業しようと決めました。その後、店舗兼住宅としてリフォーム補助金や起業支援を活用し、日本料理「彩雲」を開業しました。

東京では出会うことがなかった在来種や固定種の野菜に感激し、現在、瑞穂町岩戸地区の冷たい水で作られた棚田米と在来種の根菜類を使った朝食等を提供しています。料理に使うお水も小浜町の湧水を利用しています。

地域とのつながりと心身ともに健康に

その地域に魅せられていたから、早く雲仙市で暮らしたい気持ちが大きかったこともあり、移住に対する不安はありませんでした。移住するにあたり友人の伝手があり、地域住民の方を紹

介してもらったり、食材を探す中で地域の方や移住者の方と知り合いになったことも一つの移住に至った要因であると感じています。今では現在住んでいる小浜町富津地区の地域住民が漁村を元気にしようと「まちおこし」を考えていて、その話し合いなどに参加することもあります。私自身、移住してきた人として移住者目線で「まちおこし」に少しでも力になればと考えています。

富津地区には弁天公園というお気に入りの場所があり、松の薫りが漂う松林を散歩し、公園内にある土俵で相撲を取ることもあります(笑)。

私たちは地場産品を使った料亭をすることが移住の目的でもありましたが、移住される方は、子育てであったり、安心安全な野菜を育てたり、料理したり、それぞれに移住する目的があると思います。雲仙市は温泉で健康的になるだけでなく大自然の恵みにより精神的にも豊かな暮らしができる「まち」であると感じています。

Profile

宮下 裕之さん

東京都(三鷹市)出身。18歳から料理人の修業を重ね、東京神楽坂で日本料理店を開業。17年間日本料理店を経営。2021年雲仙市に夫婦で移住。2022年に無農薬野菜と天然地魚、橘湾の絶景でもてなす料理店、日本料理「彩雲」を小浜町に開業。

日本料理 彩雲

<https://unzen-saiun.hp.peraichi.com/>



03

南串山町在住
埼玉県からのIターン
岸本 希望さん
(株)天洋丸



女性漁師をもっと増やしたい

女性でも漁師になれる！

生まれ育ったのは海がない埼玉県。高校、調理師専門学校を卒業後、地元の飲食店で働いていました。新型コロナの影響で店が休業。一念発起し、昔からやりたかった魚関連の仕事を探しました。巻き網漁業の天洋丸(本社・南串山町)のホームページで、期間限定で漁業就業ができる「一年漁師」を見つけ、「女性でもできるんだ」と応募。リュックとキャリーケース一つで門を叩きました。

巻き網漁業は夜間から明け方まで海に出て、主に煮干しの原料となるカタクチイワシを狙います。初めのうちは船上で威勢のいい方言が飛び交う光景に戸惑い、ケンカしているのかと思いました。(苦笑)今では地元住民と変わらないくらい、方言も達者になったと思います。

自分と同じく、女性でも漁師になれるのかな?と不安を抱く方へアピールしたい事があります。沢山の漁師さんの話を聞く中で、女性漁師を反対する声が多く、逆に必要だよ、と言ってくれる方が多かった為、男女関係なく、やりたい事を出来ると思い一年漁師の期間が終わったとき、ここでずっと働くことを決意しました。

男社会と思っていた海の世界に飛び込んでよかったと心底思います。漁の傍ら、漁師体験の世話役なども行っています。自分が楽しんでいる姿を見て、漁師を目指す人が増えたらいいなと思います。

雲仙市のお気に入り

南串山町の高台にある棚畑展望台は、一番のオススメスポット。眼下に広がる棚畑と、その奥には“職場”である青い海が広がっていて、1時間ほど夕日を眺めている時もあります。

船を回し漁場、名前を覚えたりするようになり「あ〜、あの辺で網張ったのかな。」とか考えてます。都会では味わえない最高の贅沢です。

橘湾で獲れた新鮮な魚。獲れたての魚を味わえる喜びは、ここじゃないと出会えなかったと思います。私は、特にタチウオやコノシロが好きで、刺身は週に3回は食べます。居酒屋に行っても必ず刺身は注文。

休みの日には友人の漁師さんと沖に出て「刺し網漁」や「かせり漁」をして楽しんでいます。「巻き網漁」で取れない魚が取れたときはうれしかったです。

天気が悪い時は、後輩と一緒に外出し、1日ずっと家に居ることは無いですね。

移住して思うこと

転職先として移住した雲仙市ですが、南串山町の印象は「気さくで温かい人ばかり」。知らない人でも「おはよう」とあいさつすれば「おはよう」と返って来きます。当たり前なのが新鮮で人とのつながりが楽しいです。また、今、一緒に居る人に会えた事が移住してよかったことですね。最近は何も思いません。毎日一緒におるのかな。ってくらい一緒にいても飽きなくて毎日楽しい。移住先では自分の周りの「人」が重要だと思うので、移住を希望されている皆さんも自分に合った周りの「人」を探してみてください。

Profile

岸本 希望さん

埼玉県(さいたま市)出身、1998年生まれ。
2022年雲仙市に単身で移住。
調理師専門学校を卒業後、地元飲食店で勤務。
新型コロナの影響から転職し移住。
株式会社天洋丸(南串山町)に漁師として従事。

天洋丸 一年漁師

<https://www.tenyo-maru.com/?mode=f2>



雲仙市マップ

Unzen city Map



愛野展望台からの眺望



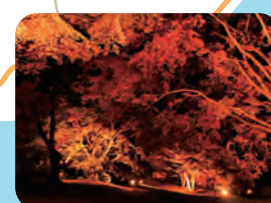
小浜町温泉街



雲仙普賢岳と平成新山



鍋島邸



三十路苑



淡島神社



生目八幡神社からの眺望

雲仙市 交通ガイド

Access Guide



▼ 航路

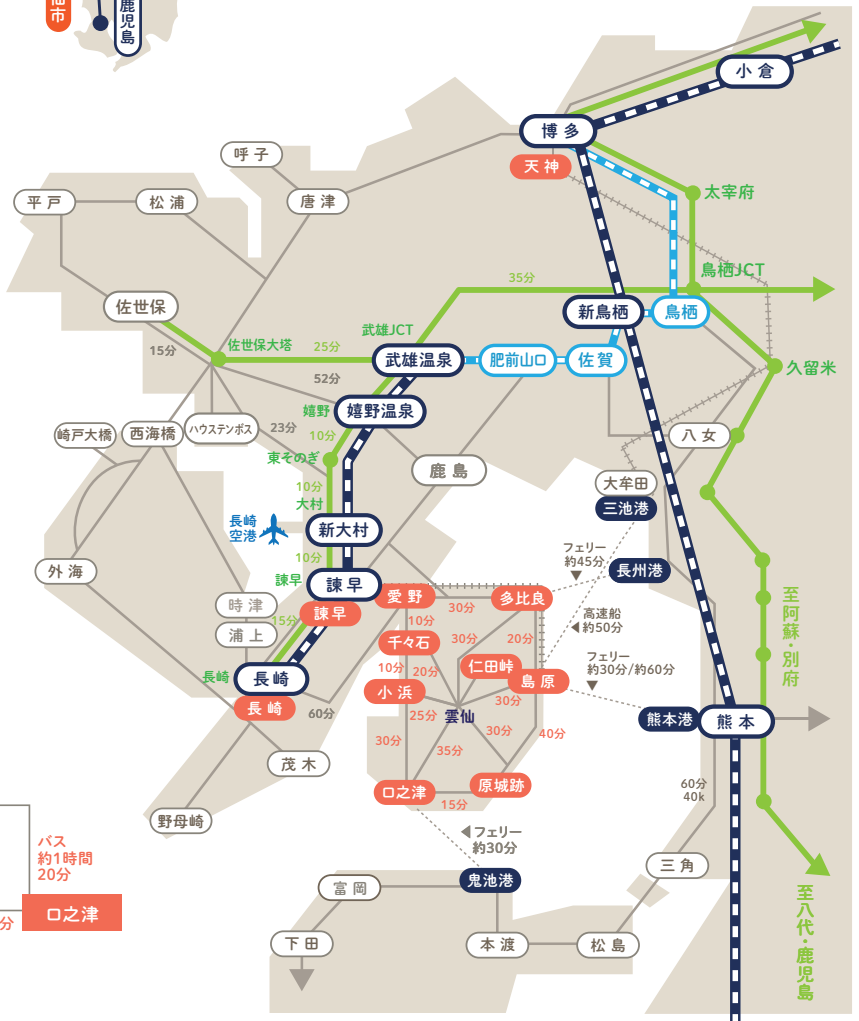
熊本県 長州港	有明フェリー約45分	多比良港
福岡県 三池港	三池島原フェリー約50分	島原港
熊本県 熊本港	熊本フェリー約30分 九商フェリー約60分	
熊本県 鬼池港	島鉄フェリー約30分	口之津港

▼ マイカー

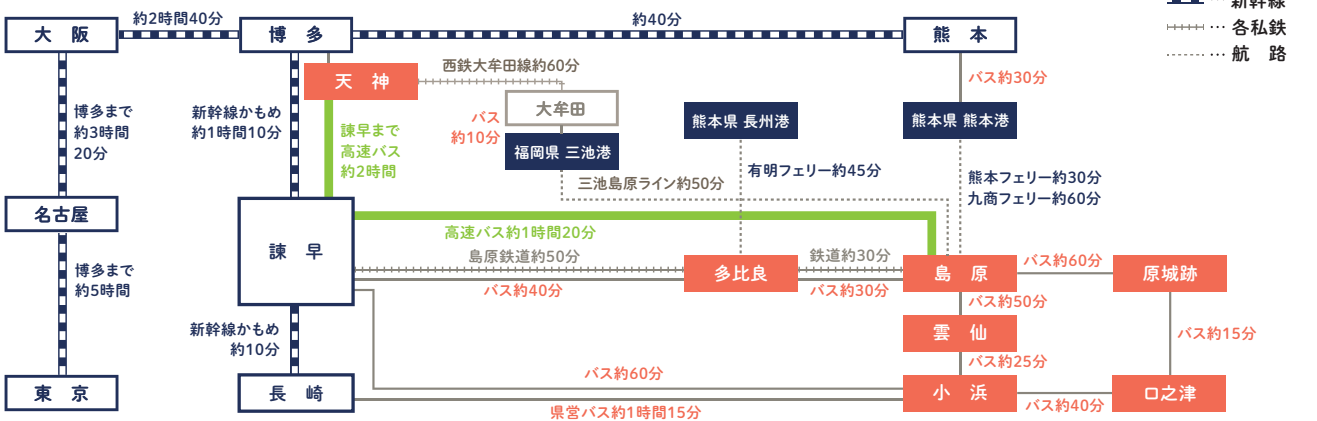
福岡県 太宰府IC	約50分	島原
諫早IC	約35分	口之津
長崎IC	約60分	雲仙
	約25分	小浜
	約45分	雲仙
	約25分	小浜

▼ 飛行機・バス

東京	約1時間50分	島原	バス約60分	口之津
名古屋	約1時間25分	諫早	バス約60分	口之津
大阪	約1時間10分	小浜	バス約40分	口之津
		雲仙	バス約25分	



▼ 新幹線・JR・島原鉄道・バス



※掲載の情報は変更となる場合がございますので予めご了承ください。

Nagasaki Unzen

雲仙市に 住もう。



【移住・定住に関するお問い合わせ】

雲仙市 地域振興部 地域づくり推進課 移住・定住・婚活推進班

〒859-1107 長崎県雲仙市吾妻町牛口名714番地

Tel.0957-47-7805 Fax.0957-38-2755

E-mail: tiiki-suishin@city.unzen.lg.jp

雲仙市 移住 検索

移住・定住・婚活
支援サイト



f Facebook



Instagram



YouTube

