

UNZEN うんぜん



今月の表紙

「大丈夫？」「心配しないで」。入学式を終えた教室で、そんな父娘のワンシーン。ワクワクいっぱいの新入生は、新生活が待ち遠しくてたまらないようでした。【記事はP8】

今月の主な内容

- 令和5年度施政方針・当初予算 P. 2～5
- 市税などの納付方法を拡充しました P. 7
- マイナンバーカードでオンライン申請 P. 11
- 新型コロナワクチン「令和5年春開始接種」が始まります P. 17
- はり・きゅう券、タクシー券を交付しています P. 18

令和5年第1回定例市議会で、市長が述べた「施政方針」を整理してお知らせします。

本市の最重要課題である人口減少問題に加え、地域経済の低迷などの課題に対処するため、生活、生産、環境の各基盤を整える必要があります。



施政方針

市政運営の目指す方向性を示したものです。

■生活基盤の整備

子どもの福祉医療費の対象者を高校生世代まで拡充します。行政デジタル化を推進し、マイナンバーカードを活用した住民票などのコンビニ交付や窓口の申請手続きの簡素化などに取り組みます。

■生産基盤の整備

県営農地整備事業などの早期完成に努めます。各産業分野の人材確保と育成は、既存事業の周知を図りながら地域の現状や先進地の取り組みなどの分析を進め、実施可能な事業の予算化などを図ります。

■環境基盤の整備

2050年までに二酸化炭素排出量の実質ゼロを目指す「ゼロカーボンシティ」をここに表明します。市民や事業者、行政が一体となり、再生可能エネルギーの導入や省エネルギー行動に取り組みます。

この3つの歯車を効果的に稼働させ、本市の将来像である「つつながリ」で創る賑わいと豊かさを実感できるまちの実現に向け、全力を尽くします。

生活・生産・環境
基盤である3つの歯車を効果的に稼働



1 暮らしと安心

【出会い・結婚、移住・定住】

結婚や出産を希望する方々の後押しを図るため、結婚新生活支援補助金の対象要件を拡充。

東京圏からの移住支援金における子どもの加算額を増額。寮などで生活しながら市内の高校へ通学する生徒に対して新たな支援を追加。

移住促進空き家リフォーム補助金や空き家バンク登録奨励金の対象者を空き家活用団体にも拡充。

【子育て支援】

福祉医療費の対象者を高校生世代まで拡大。小・中学生は10月から現物給付による助成を開始。

医療的ケア児の保育所などへの入所に向けた環境整備を支援。送迎バスの置き去りを防止する安全措置の導入支援。

【地域福祉・高齢者福祉】

介護予防に向けて運動機能・認知機能の維持向上を図る短期集中型通所サービスマニエール事業を開始。

家族介護慰労金の要件を緩和。家族介護用品購入費助成額を増額。

【障がい者福祉】

障がい者の職場実習を促進。

【健康・医療体制】

子宮がん検診の助成を島原市内の医療機関にも拡充。

日曜・休日の在宅当番医制や休日在宅歯科当番医制、

島原半島内の病院群輪番制を充実。

【暮らしの安全確保】

■河川などの災害危険箇所には防災カメラを整備し、監視体制を構築。

■新小浜消防署建設予定地の隣地に、ドクターヘリが離着陸可能なヘリポートの建設計画を推進。

【社会援護】

■生活困窮者などの自立支援に向けて、ワンストップ型就労支援と家計収支の改善支援を拡充。関係機関と連携し、相談体制を充実。

2 産業と交流

【農業】

■農業収入保険制度支援事業や新規就農者移住促進事業により支援を行い、意欲的な担い手を確保。

■グリーンロードの補修工事に着手。

【林業】

■地域おこし協力隊制度の活用や補助金制度を創設し、小規模森林の整備を支援。

■利用間伐を中心とした森林整備を推進。

【水産業】

■地域おこし協力隊制度を活用し、漁村の魅力を生かした地域づくりを支援。

■藻場の保全活動の範囲を拡大。

【物産ブランド】

■農畜水産物や特産品の販売促進・販路拡大を支援。



【商工業・企業誘致・新産業】

■中小企業の販路拡大や新商品・新サービスの開発、機械設備などの取得を支援。

■地域資源を最大限に生かした企業誘致を推進。

【観光・交流】

■雲仙観光局と連携し、「食」を生かした新たな観光コンテンツの開発。観光ガイド、インストラクターなど観光人材を育成。

■ワーケーションやスポーツツーリズムなどさまざまな分野で誘致を進め、交流人口拡大を促進。

3 社会基盤と環境

【道路・公共交通】

■「国道57号富津防災」の事業促進と代替路整備に関する調査検討を国へ要望。

■「チヨイソコつんぜん」の利便性向上を図り、持続可能な地域交通を確立。

【社会基盤】

■老朽危険空家等除却の補助制度の対象を倉庫なども拡充。

■千千石漁港海岸の離岸堤建設工事に着手。

【上下水道】

■計画的な耐震管への更新や老朽化した浄水場などの整備を推進。

【情報化・先端技術】

■スマホ教室や新たに地域おこし協力隊制度を活用し

たデジタル活用支援を行い、地域情報化の推進とデジタル社会に向けた人材育成を強化。

【環境にやさしいまちづくり】

■「ゼロカーボンシティ」の実現に向け、「雲仙市地球温暖化対策実行計画」を改定。

■不法投棄監視カメラ購入補助制度を創設し、官民連携による監視体制を構築。

■生ごみ処理機器等購入費補助制度を拡充。ごみの減量化に向けて周知を徹底。

4 人材と郷土

【学校教育】

■GIGAスクール構想に沿った一人一台の端末活用を推進。

■学校施設の改修や電子黒板の更新など教育環境を充実。

【生涯学習】

■市民講座や講演会などを展開し、生涯にわたる学びを推進。

■子どもたちの心豊かな成長を目指し、地域一体となった取り組みを支援。

【生涯スポーツ】

■各種教室事業の充実。市民運動会の開催に向けた準備に着手。

■小浜体育館を中心に、スポーツ大会や合宿などを誘致して地域振興を推進。



施政方針の全文は、市ホームページでご確認ください。



【歴史・文化・芸術】

■鍋島邸を中心とした伝統的建造物群保存地区の景観復元と活用に向けて調査研究に着手。

■音楽・舞台・芸術公演や文化団体などのコンサートなどを開催し、市民の皆さまへ文化芸術に触れる機会を提供。

5 協働と戦略

【協働のまちづくり】

■地域づくり補助金を活用した支援などを行い、市民が活躍するまちづくりを推進。

■市内高校の魅力ある学校づくりや未来を担う人材づくりに関する取り組みを支援。

【行政運営】

■民間事業者が発信する多様な媒体を活用し、本市の知名度・好感度の向上に向けた効果的な魅力発信を強化。

■マイナンバーカードを活用したコンビニなどでの住民票などの交付や、窓口での申請を簡素化する「書かない窓口」を推進。市民サービスの向上と行政事務の効率化を図るため、行政手続きのデジタル化に着手。

■民間事業者が持つビッグデータを活用し、課題把握と解決策を検討。

【財政運営】

■ふるさと納税の新たな返礼品の開発、広報宣伝活動とリピーター対策などの取り組みのほか、企業版ふるさと納税のPRを強化。

予算

総額

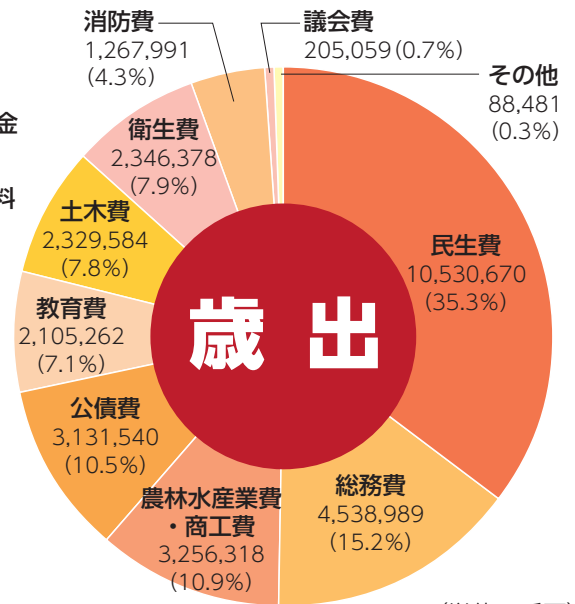
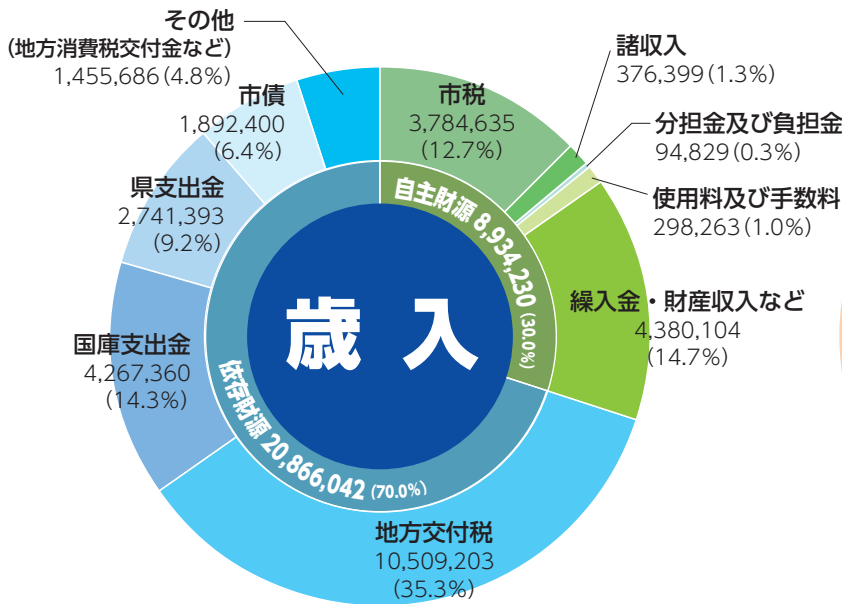
418億7,083万円

第2次雲仙市総合計画に掲げた政策および施策の実現に向け、各種事業の重要性や優先度、効果などを十分に考慮し、効率的な事業実施を目指します。

一般会計

298億27万2千円

前年度比 △1億4,164万8,000円(0.5%減)



(単位：千円)

一般会計歳入

市民税と固定資産税の増などにより、市税が前年度より1.3%増加し、37億8,463万5千円となりました。また、繰入金(各種基金から繰り入れるお金)は、減債基金の取り崩しなどにより、前年度より15.5%増加し、34億5,792万9千円となりました。

一方、市債(道路整備などの建設事業を行うために国や銀行などから借り入れるお金)は、前年度より18.5%減少し、18億9,240万円となりました。

一般会計歳出

民生費(高齢者支援や幼児保育などの福祉サービス経費など)が「民間教育・保育施設給付事業」の減額などにより、前年度より0.1%減少し、105億3,067万円となりました。

また、総務費(行政活動の共通的な管理運営や企画調整などのための経費)は、「ふるさと応援推進事業(ふるさと納税)」などにより、前年度より8.4%増加し、45億3,898万9千円となりました。

特別会計 総額82億2,846万8千円

前年度比 4億5,941万2千円(5.9%増)

国民健康保険特別会計	69億9,806万円 (2.8%増)
後期高齢者医療特別会計	5億8,796万7千円 (0.9%増)
国民宿舎事業特別会計	4,653万5千円 (7.0%増)
温泉浴場事業特別会計	1,103万2千円 (3.2%増)
企業誘致用地整備事業特別会計	5億8,487万4千円 (81.8%増)

企業会計 総額38億4,209万円

前年度比 3億6,683万5千円(10.6%増)

水道事業会計	22億117万5千円 (13.2%増)
下水道事業会計	16億4,091万5千円 (7.2%増)

※企業会計の予算額は、収益的支出と資本的支出の合計額

詳しくは、6月に世帯配布予定の「知っておきたい雲仙市のしごと」をご覧ください。

問 財政課 ☎0957-47-7781

地域産業雇用創出チャレンジ支援事業者募集

問 商工労政課 ☎0957-47-7836

市内事業者が地域振興に資する雇用増を伴う事業拡充に対し、その事業の経費を一部補助します。

対象者

既に事業を営んでいる事業者で、常時使用する従業員が30人未満の民間事業者

対象事業

新たに雇用を創出し、地域課題の解決や地域貢献に資する事業

(例) 交通弱者に対する買い物支援サービス、デマンドタクシーや福祉バスなどの移動サービス、空き家利活用事業、子育てや教育支援事業など

雇用に関する要件

計画期間中に一週間の所定労働時間が20時間以上の従業員を新たに雇用し、計画期間終了後もその雇用を継続すること

対象経費

人件費、店舗等借入費、設備費（老朽化した設備の更新や土地・建物の取得は対象外）、改修費、広告宣伝費、研究開発費、市外からの事業所移転費など

補助率・上限額

補助対象経費の3分の2以内（400万円を限度）

申込方法

商工労政課にある申込書（市ホームページからもダウンロード可）に必要書類を添えて、締切日までに商工労政課に提出してください。

審査方法

事務的審査（1次審査）後、プレゼン形式の審査会（2次審査）を行います。

※その他にも条件があります。詳しくは、お問い合わせください。

応募締切 7月12日（水）午後5時15分



マイナポイントは9月末までに申請を！

問 総合窓口課 ☎0957-47-7806

最大2万円分のポイントがもらえるマイナポイント第2弾の申し込み期限が、9月末までに延長となりました。ただし、一部の決済サービスでは、9月30日以前の期限が設定されている場合があります。

なお、マイナンバーカードを令和5年2月末までに申請された人が対象です。

マイナポイントは、ご自身のスマホや市の窓口、携帯電話ショップなどでお手続きができます。

- 選択した決済サービス利用・チャージ金額に応じて最大5,000円分
- 健康保険証としての利用申込で7,500円分
- 公金受取口座の登録完了で7,500円分



雲仙市奨学資金のご案内

問 総務課 ☎0957-47-7854

本市在住者（出身者）で、貸付条件に該当し対象学校に在学する人に、無利子で奨学資金を貸し付けます。

対象者 次の全てに該当する人

- 扶養者が1年以上雲仙市内に居住している人
- 学業および人物がともに奨学生としてふさわしい人
- 経済的な理由により修学困難な人

※他の奨学金制度との併給可

対象学校・貸付金額

- ① 大学・大学院・短期大学・農業大学校
…月額20,000円以内
- ② 高等専門学校・専修学校・各種学校など
…月額15,000円以内
- ③ 高等学校
…月額12,000円以内

申込期限 5月26日（金）

申込方法

教育委員会総務課および生涯学習課各駐在にある奨学資金貸付申込書（市ホームページからもダウンロード可）に必要書類を添付し、総務課または各駐在に提出してください。



6月1日は人権擁護委員の日

特設人権相談所を開設します

相談無料／予約不要

家庭内のもめごとや隣近所とのトラブルなど、皆さまの悩みや心配ごとを人権擁護委員に相談してみませんか？

右記のとおり特設人権相談所を開設しますので、お気軽にご相談ください。秘密は厳守されます。

問 地域づくり推進課 ☎0957-47-7805

日時 6月1日（木）
午前10時～午後3時

- 場所
- 国見町文化会館まほろば
 - 瑞穂総合支所
 - 吾妻町ふるさと会館
 - 愛の夢未来センター
 - 千々石保健センター
 - 小浜老人福祉センター
 - 南申山保健福祉センター

一部の市税の納付方法を拡充しました

問 収納推進課 ☎0957-47-7804

4月から、これまでの納付方法に加えて、新たに、納付書に印字されている「地方税統一QRコード」を利用して、全国の地方税統一QRコード対応金融機関で納付できるようになりました。また、スマートフォンやパソコンなどを使って「地方税お支払いサイト」からクレジットカードや電子マネーによる納付や、スマートフォン決済サイトから電子マネーによる納付もできるようになりました。

※「QRコード」は株式会社デンソーウェブの登録商標です。

対象税目

固定資産税・軽自動車税（種別割）・市県民税（普徴）※国民健康保険税は利用できません。

納付方法

- 地方税お支払いサイトから納付
 - ・クレジットカード納付（手数料は利用者負担）
 - ・インターネットバンキング
 - ・口座振替（ダイレクト方式）
- 各種スマートフォン決済アプリから納付
 - ・電子マネー納付
- 全国の地方税統一QRコード対応金融機関窓口から納付

※「コンビニエンスストアでの納付」、「クレジットカード納付」、「電子マネー納付」も、これまでどおり納付書にあるバーコードを使って納付することができます。

詳しくは、市ホームページをご覧ください。
お問い合わせください。

口座振替推進キャンペーン

申込期限 令和6年3月31日（日）

対象者

新規に雲仙市税の口座振替の申し込みをした市内在住者（市内に住民票がある人）

プレゼント商品 可燃ごみ袋（10枚）

（申込月の翌月に郵送します）

※口座番号の変更のみの場合は対象外です。

令和5年度 雲仙市税納期カレンダー

問 収納推進課 ☎0957-47-7804

「納税は 便利で安心な 口座振替で！」

納付月	税金の種類	納期
5月	軽自動車税(全期)	5月11日(木)～5月31日(水)
	固定資産税(1期)	5月15日(月)～5月31日(水)
6月	市県民税(1期)	6月15日(木)～6月30日(金)
7月	固定資産税(2期)	7月15日(土)～7月31日(月)
	国民健康保険税(1期)	
8月	市県民税(2期)	8月15日(火)～8月31日(木)
	国民健康保険税(2期)	
9月	国民健康保険税(3期)	9月15日(金)～10月2日(月)
10月	市県民税(3期)	10月15日(日)～10月31日(火)
	国民健康保険税(4期)	
11月	国民健康保険税(5期)	11月15日(水)～11月30日(木)
12月	固定資産税(3期)	12月15日(金)～12月25日(月)
	国民健康保険税(6期)	
1月	市県民税(4期)	令和6年 1月15日(月)～1月31日(水)
	国民健康保険税(7期)	
2月	固定資産税(4期)	2月15日(木)～2月29日(木)
	国民健康保険税(8期)	

※口座振替利用者の口座振替日は納期限と同じ日（上の表赤字）です。

※納期限は、各月の末日です。ただし、12月は25日になります。

なお、納期限が土・日・祝日のときは、その次の平日になります。

5月11日～20日

春の全国交通安全運動

スローガン

「あげた手はいのちをしらせる 警報機」

重点項目

- 子どもをはじめとする歩行者の安全確保
- 横断歩行者事故などの防止と安全運転意識の向上
- 自転車のヘルメット着用と交通ルール遵守の徹底

期間中は、市内各所で広報啓発活動などが行われる予定です。皆さまのご理解とご協力をお願いします。



横断歩道を渡るときは、安全を確認してから渡りましょう。運転中、横断歩道を渡る歩者がいる場合は、横断歩道手前で停止して道を譲りましょう。

問 市民安全課 ☎0957-47-7759

入学おめでとう!

4月11日、市内の小中学校で入学式があり、小学生331人、中学生310人が新たなスタートを切りました。多比良小では、保護者や上級生が見守る中、新入生が6年生と手をつないでかわいく入場。吾妻中では、新入生代表が「夢に向かって一生懸命学び、責任を持つ行動をしていきたい」と、誓いの言葉を述べました。



プロのバスケットプレーに1,000人が熱狂

3月4日、小浜体育館でバスケットボール女子Wリーグの公式戦がありました。三菱電機コアラーズ対トヨタ自動車アンテロープスの強豪同士の対戦に、約1,000人の観客が来場。プロ選手の白熱したプレーに、客席から大きな拍手が送られました。



ビーウィズ(株)と包括連携協定締結

3月23日、ビーウィズ株式会社と包括連携協定を締結し、同会社執行役員東日本オペレーションの伊東雅彦本部長と協定書への押印を行いました。協定の項目である「eスポーツを通じた地域の活性化に関すること」「デジタル技術を活用した生活の利便性向上に関すること」などを柱に、地域の活性化と市民サービスの向上に連携して取り組んでいきます。



吾妻町(左)と愛野町(右)



手作りハタ 市内の大空を舞う

4月1日に愛野町で、9日に吾妻町でハタ揚げ大会が開催されました。「ハタ」とは長崎の方言で凧のこと。両町には伝統のハタ「剣舞箏」(けんぼうそう、ケンボソー)の保存会があり、それぞれの保存会が主催。愛野駅近くの田んぼ道と牧場の里あづまで行われました。地域に残る伝統的な形をしたものや、手作りのものなど色とりどりのハタが大空に舞い上がり、子どもから大人までハタ揚げ文化に親しみました。

夜桜の下 4年ぶり戦国絵巻

3月25日、千々石町で戦国絵巻を再現する夜祭り「観櫻火宴」が4年ぶりに開催され、たいまつを手に練り歩く武者行列が、春の夜を幻想的に映し出しました。

同イベントは、郷土を守るために戦った釜蓋城の城主の思いをまちづくりに引き継ごうと開催し、今年で27回目を迎えました。

よろいに身を包んだ武者たち約130人は、郷土繁栄を願う「いやさか」の勝どきを響かせながら、千々石海岸から橘神社までの道のりを練り歩きました。見物客は炎に照らされた夜桜と勇壮な武者行列を楽しみました。



温泉街でお湯の恵みに感謝

4月2日、小浜温泉街でお湯の恵みに感謝する「小浜温泉湯祭り」が開催されました。

小浜神社で神事があった後、商店街をパレード。小浜中吹奏楽部の演奏を先頭に、「小浜大蛇（おろち）」や親子クジラの山車、宝船などが町中を練り歩きました。

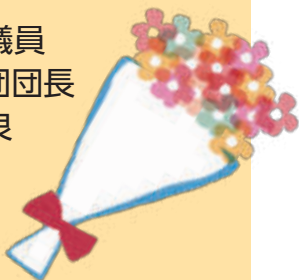
小浜マリニパークでは、湯祭りマルシェも開催。地元の特産品の販売や小浜ちゃんぽんの無料振る舞いのほか、ステージイベントなどで終日にぎわいました。

高齢者叙勲受章

4月1日に高齢者叙勲が発令され、市から1人が受章されました。誠におめでとうございます。（敬称略）

●旭日双光章
（地方自治功労、消防功労）

元 国見町議会議員
元 国見町消防団団長
中村 五良



おいしくできた？親子で雲仙牛料理に挑戦！

3月26日、雲仙牛を使った親子料理教室が南串山保健福祉センターであり、親子6組が参加しました。

市内和牛農家で作る「雲仙牛ブランド確立推進委員会」が主催。フレッシュミート森下（南串山町）の森下祐樹さんが、雲仙牛を使ったローストビーフとハンバーグのほか、地元産のジャガイモを使ったコロケの作り方を伝授しました。子どもたちは慣れない手つきで悪戦苦闘しながらも、親子で協力して楽しく料理。最後はみんな一緒においしくいただきました。



戸別受信機やSNSなどで防災行政無線の情報を入手しましょう

市では、災害時やその他緊急時の通報、市を通じたの広報などの伝達の為、「防災行政無線戸別受信機」を1世帯につき1台、無償で貸与しています。

【新規で設置したい場合】

窓口（危機管理課または各総合支所）へ直接申請書を提出していただくか、市ホームページから電子申請サービスを利用してお申し込みください。

【不要になったので返却したい場合】

不要になった戸別受信機を持参のうえ、窓口（危機管理課または各総合支所）へ返却をお願いします。

【修理を依頼したい場合】

危機管理課または各総合支所で電話により修理の受付をしていますので、ご連絡をお願いします。

問 危機管理課（0957-47-7769）または各総合支所



故障の原因No.1は？

乾電池の液漏れ

使い切った乾電池を入れたままにしておくと、液漏れで機械が故障してしまいます。乾電池ランプが点滅したり、5時間以上、内蔵電池で動作させたりしたときは、全て新しい乾電池と交換してください。



放送を聞き逃したり聞こえなかったりしたときは
(電話0957-38-6062) までお電話
ください。同じ内容を聞くことができます。

●SNSやメールなどでも防災情報を配信しています。

登録制メール



登録フォームに従い登録をお願いします。
ドメイン設定が必用な場合があります。



PC・スマートフォン



フィーチャーフォン(ガラケー)

LINEアプリ



雲仙市LINE公式アプリでも
防災情報が受け取れます。
友だち登録をお願いします。

雲仙市公式LINE登録
登録はこちら→



OR

ID検索

ID @unzencity

Twitter



Twitterでも緊急情報や行政情報などを発信して
います。
二次元コードを読み取り、フォローをお願いします。

雲仙市公式Twitter
フォローはこちら→



Yahoo! 防災速報アプリ



市はYahoo!防災速報アプリでも、緊急情報を
発信しています。
受信するには設定(⚙️マーク)から「地域を設定」
をクリックし、雲仙市を選択してください。



App Store
からダウンロード



Google Play
で手に入れよう

全国瞬時警報システム(Jアラート) 全国一斉情報伝達試験実施

全国瞬時警報システム(Jアラート)による情報伝達時の不具合の発生を抑制し、緊急時における住民への迅速かつ確実な情報伝達のため、全国一斉伝達試験を行います。

実施日時 ●令和5年6月7日(水) 午前11時
●令和5年11月15日(水) 午前11時

●令和5年8月23日(水) 午前11時
●令和6年2月9日(金) 午前11時

昨年11月から始まった電子申請に、マイナンバーカードを活用した子育てや介護などの一部手続きが加わりました。これまで、窓口での申請が必要だった申請や届け出などの手続きを、パソコンやスマートフォンでマイナポータル(*)から、いつでもどこでも行うことができます。

電子申請に加わった手続きは下表のとおりです。

*マイナポータルとは、行政手続きや行政機関からのお知らせの確認ができる政府運営のオンラインサービスです。

マイナポータルからのオンライン申請手続き一覧

制度	手続き
児童手当	児童手当等の受給資格および児童手当の額についての認定請求
	児童手当等の額の改定の請求および届出
	氏名変更/住所変更等の届出
	受給事由消滅の届出
	未支払の児童手当等の請求
	児童手当等に係る寄附の申出
	児童手当等に係る寄附変更等の申出
児童手当等の現況届	
児童扶養手当	児童扶養手当の現況届（面談のため、後日来庁が必要）
子育て支援	教育・保育給付認定兼保育施設等の利用申込
	保育の支給認定の申請
	保育施設等の利用に係る現況届
母子保健	妊娠の届出（面談のため、後日来庁が必要）
介護保険	要介護・要支援認定の申請
	要介護・要支援更新認定の申請
	要介護・要支援状態区分変更認定の申請
	居宅（介護予防）サービス計画作成（変更）依頼の届出
	介護保険負担割合証の再交付申請
	介護保険被保険者証の再交付申請
	高額介護（予防）サービス費の支給申請
	介護保険負担限度額認定申請
	居宅介護（介護予防）福祉用具購入費の支給申請
	居宅介護（介護予防）住宅改修費の支給申請（改修前）
	居宅介護（介護予防）住宅改修費の支給申請（改修後）
住所移転後の要介護・要支援認定申請	
被災者支援	罹災証明書の発行申請（大規模災害時用）

●この申請には、マイナンバーカードとその暗証番号（利用者証明用電子証明書用4ケタ・署名用電子証明書用6ケタ）が必要です。また、スマートフォンなどで申請する場合はマイナポータルアプリのインストールも必要です。詳しくは市ホームページをご覧ください。

4月から電子申請の項目が追加されました

マイナンバーカードを使って
子育てや介護などの手続きが
オンラインで申請できるようになりました



問 行革推進課
☎0957-47-7742

「聞きたい」
「知りたい」
を
「すぐに」
「いつでも」
探せます

市ホームページで、AIチャットボットの運用が開始になりました

皆さまからの問い合わせに対し、市ホームページでAIが回答を行うサービス「AIチャットボット」の運用を4月から開始しました。

これまで電話などで行っていた問い合わせを、パソコンやスマートフォン、タブレットから、「聞きたい」・「知りたい」情報を、「すぐに」・「いつでも」取得することができます。

忙しくてなかなか電話では聞けない、市役所が開庁している時間に問い合わせできない、などでお困りの方は、ぜひご利用ください。

問 行革推進課 ☎0957-47-7742



市ホームページ画面右下のこのマークをクリックしてください。



健康うんぜん21計画 (NEWS21)

マナーからルールへ、受動喫煙対策

5月31日はWHO (世界保健機関) が定める「世界禁煙デー」です。喫煙は、個人の嗜好にとどまらず、社会全体の問題となっています。吸う人も、吸わない人も、“たばこの害”について知っておきましょう。

たばこの煙に含まれる有害物質

その他に…

三大有害物質

ニコチン	血流を悪くし、動脈硬化や高血圧の原因となるため、脳卒中や心疾患のリスクを高める。また、麻薬と同じくらい依存性がある。
タール	たばこ臭のもと、いわゆる“ヤニ”のこと。数十種類の発がん物質を含んでいる。
一酸化炭素	身体の酸素の運搬を阻害するため、身体が酸素不足となり、頭がぼうつしたり、脳の成長が妨げられる。また、血管の壁を傷つけ、動脈硬化を促進する。

化学物質は
5,300種類以上
発がん物質は
70種類以上

含まれています!

発がん物質が多く、肺だけでなく、全身のがんと関連があります。また、高血圧や動脈硬化がすすみ、多くの生活習慣病への影響もあります。

受動喫煙とは・・・他人のたばこの煙にさらされること

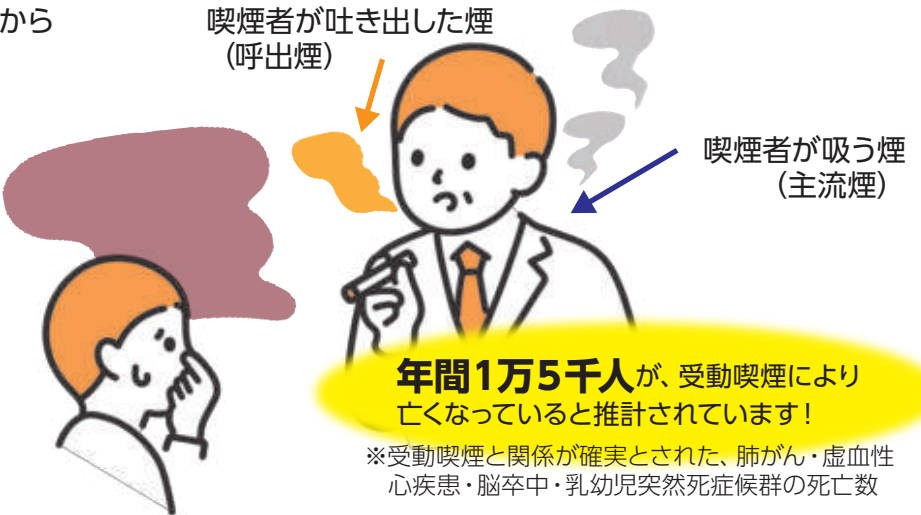
たばこの火がついた部分から立ち上る煙 (副流煙)

喫煙者が吐き出した煙 (呼出煙)

副流煙に含まれる有害物質の量
～主流煙との比較 (最大)～

ニコチン	19.6倍
タール	10.1倍
一酸化炭素	21.4倍

たばこの先から出る煙は、本人が吸う煙よりも有害です!



年間1万5千人が、受動喫煙により亡くなっていると推計されています!

※受動喫煙と関係が確実とされた、肺がん・虚血性心疾患・脳卒中・乳幼児突然死症候群の死亡数

「喫煙室を設ける (分煙)」だけでは完全には対策できません

カーテンや服についた臭いを感じた時には有害物質を吸い込んでいます。国では、2020年4月から、望まない受動喫煙を防止するため、※三次喫煙といえます。法律により、多くの施設において「原則屋内禁煙」と定められています。また、一番の受動喫煙対策は、「禁煙」です。子どもや大切な人を守るため、望まない受動喫煙をなくしましょう!



内側からキレイに! 健康美ボディ教室 ～運動編～



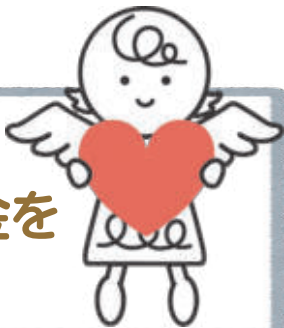
「健康的にキレイになりたい!」「運動をはじめたいけど、何をしたいかわからない」そんなあなたに、自宅でも実践できる簡単な運動についてお伝えします!この機会に運動する「きっかけ」をつくりませんか?

- 日時 6月9日(金)・23日(金) <全2回> 午後8時～9時30分
 - 会場 南本町公民館(小浜町)
 - 対象者 20歳以上の市民(定員:30人)
 - 講師 活水女子大学健康生活学部 准教授 阿南 祐也 氏
 - 内容 講話、ストレッチ・ウォーキングなどの実践
 - 参加費 無料
 - 持参品 体育館シューズ・筆記用具・タオル・飲み物・メガネ(必要な人のみ)
- お電話、または二次元コードからお申し込み下さい。



申込はこちら

問・申 健康づくり課 ☎0957-47-7876



骨髄等移植ドナー支援事業 骨髄等の提供者に助成金を 交付します

骨髄・末梢血幹細胞移植と提供者（ドナー）登録の推進を図り、骨髄などを提供しやすい社会を目指すため、骨髄などのドナーとなった市民を対象に、令和3年度から助成金を交付しています。

対象者 次のすべてに該当する人

（市税に滞納がある人や暴力団関係者は対象外）

- 骨髄などの提供を完了した日に、市内に住所を有する人
- 骨髄などの提供を完了したことを証明する書類の交付を受けた人
- 骨髄などを提供するにあたり、骨髄など提供のための有給休暇制度を設けている企業、団体に属していない人
- この助成金に類する他の助成金の交付を受けていない人

助成額

骨髄などの提供に必要な通院・入院などに**1日につき2万円、1回の提供に対し14万円を上限**として助成します。

手続き

骨髄などの提供が完了した日から**90日以内**に申請書などの書類の提出が必要です。

詳しくは、お問い合わせください。

問 健康づくり課 ☎0957-47-7876

骨髄移植・末梢血幹細胞移植とは？

白血病や再生不良性貧血などの病気によって、正常な造血が行われなくなった患者さんの造血幹細胞を、健康な人から提供された骨髄や末梢血中の造血幹細胞に置き換えることによって、造血機能を回復させる治療法です。

からだところこの健康相談

【5月の相談日】 時間：午前9時～11時

日にち	場所
5月17日(水)	国見総合支所
	愛野総合支所
5月23日(火)	瑞穂総合支所
	千々石総合支所
	南串山総合支所
5月25日(木)	雲仙市役所
	小浜総合支所

予約不要！ 血圧・握力測定もできます！

問 健康づくり課 ☎0957-47-7876

作ってみよう！
季節の野菜レシピ

揚げ油不要で簡単！ グリンピース春巻き

野菜を1日
350g 食べよう



材料 2人分

- ・ グリンピース(さやなし) … 120g
- ・ コーン(缶) …………… 40g
- ・ 鶏ささ身 …………… 80g
- ・ チーズ(ピザ用) …………… 30g
- ・ ケチャップ …………… 小さじ2
- ・ こしょう …………… 少々
- ・ 春巻きの皮 …………… 4枚
- ・ サラダ油 …………… 小さじ1

そら豆や枝豆に変えても
おいしく作れます。

作り方

- ①耐熱容器に鶏ささ身を入れ、ラップをし、電子レンジ600Wで3分加熱する。粗熱を取り、大きめにほぐす。
- ②鍋でグリンピースを3分茹で、水気を切り、粗めに潰す。
- ③ボウルにAを入れて混ぜ合わせ、具材を作る。具材を春巻きの皮で包む。
- ④フライパンに油をひいて中火で熱し、③の巻き終わりを下にして置き、片面約2分ずつ焼く。

栄養価

エネルギー：257kcal たんぱく質：22.2g 脂質：7.8g 炭水化物：55.8g 食塩相当量：0.9g

※写真・栄養価・野菜量は1人分

野菜量
80g

管理栄養士からの
おすすめポイント！

旬のグリンピースは香りが良く甘味もあり、ホクホクとしています。また、他の野菜と比べて、たんぱく質を多く含んでいます。この一皿で1食に必要なたんぱく質がしっかりとれ、具沢山で食べ応えもあります。

5月 うれんぜん くららのカレンダー

● 午前の相談 (受付/午前9時30分～10時30分、5月の対象R4.5～R4.12生)は参加自由。
 ● 午後の相談対象者には通知を送付しています。(受付/午後1時30分～1時45分)
 ● の対象者には通知を送付しています。(受付/午後1時～1時15分)
 ● のお問い合わせは地域づくり推進課 ☎47-7805)までご連絡ください。
 ● の申込みは前日までに保護課 ☎47-7875)までご連絡ください。
 ● の申込みが必要です。消費生活センター ☎38-7830)までご連絡ください。
 ● の申込みは事前に子ども支援課 ☎47-7874)までご連絡ください。
 ☎…休日在宅当番医 (午前9時～午後5時)

※行事などは変更になることがありますので、あらかじめご了承ください。※市外局番“0957”は省略しています。

日	月	火	水	木	金	土
1	● 行政相談 (午前9時～正午、瑞穂総合支所)	2	3 憲法記念日	4 みどりの日	5 こどもの日	6
7	● 障害者巡回相談 (午後1時30分～4時、千々石総合支所)	8	9	10	11	12
13	● 松本医院 (愛野町 36-0053) ● 松島外科 (小浜町 74-4388)	14	15	16	17	18
19	● 中村眼科医院 (愛野町 36-1060) ● 松藤整形外科 (小浜町 74-2006)	20	21	22	23	24
25	● びおサポートうんぜん (午後1時30分～3時30分、愛の夢未来センター)	26	27	28	29	30
31	● 愛野診療所 (愛野町 36-0009) ● 菅医院 (小浜町 74-2457)	1	2	3	4	5
6	● 梅津医院 (国見町 78-5156) ● 京泊馬場医院 (南串山町 88-2050)	7	8	9	10	11
12	● 愛野記念病院 (愛野町 36-0015) ● 公立小浜温泉病院 (小浜町 74-2211)	13	14	15	16	17
18	● 行政相談 (午前9時～正午、国見総合支所、午後1時～4時、千々石総合支所、小浜総合支所) ● 遺言・契約等法律相談 (午後1時～4時、愛の夢未来センター) ● 赤ちゃん健康相談 (吾妻保健センター)	19	20	21	22	23
24	● 行政相談 (午後1時～4時、南串山総合支所) ● ハローワーク諫早巡回相談 (午前10時30分～午後3時15分、千々石保健センター) ● 赤ちゃん健康相談 (愛野保健福祉センター) ● 視覚障害者生活訓練 (午前10時～午後2時、愛の夢未来センター)	25	26	27	28	29
30	● 行政相談 (午前9時～正午、国見総合支所、午後1時～4時、千々石総合支所、小浜総合支所) ● 遺言・契約等法律相談 (午後1時～4時、愛の夢未来センター) ● 赤ちゃん健康相談 (吾妻保健センター)	31	1	2	3	4
3	● 行政相談 (午前9時～正午、瑞穂総合支所)	4	5	6	7	8
9	● 行政相談 (午後1時～4時、千々石総合支所)	10	11	12	13	14
15	● 行政相談 (午前9時～正午、吾妻町ふるさと会館、愛の夢未来センター) ● 人権よろず相談 (午前9時～正午、瑞穂総合支所) ● 赤ちゃん健康相談 (小浜老人福祉センター)	16	17	18	19	20
18	● 行政相談 (午後1時～4時、南串山総合支所) ● ハローワーク諫早巡回相談 (午前10時30分～午後3時15分、千々石保健センター) ● 赤ちゃん健康相談 (愛野保健福祉センター) ● 視覚障害者生活訓練 (午前10時～午後2時、愛の夢未来センター)	19	20	21	22	23
20	● 行政相談 (午前9時～正午、吾妻町ふるさと会館、愛の夢未来センター) ● 人権よろず相談 (午前9時～正午、瑞穂総合支所) ● 赤ちゃん健康相談 (小浜老人福祉センター)	21	22	23	24	25
22	● 行政相談 (午後1時～4時、千々石総合支所)	23	24	25	26	27
24	● 行政相談 (午後1時～4時、南串山総合支所) ● ハローワーク諫早巡回相談 (午前10時30分～午後3時15分、千々石保健センター) ● 赤ちゃん健康相談 (愛野保健福祉センター) ● 視覚障害者生活訓練 (午前10時～午後2時、愛の夢未来センター)	25	26	27	28	29
26	● 行政相談 (午前9時～正午、吾妻町ふるさと会館、愛の夢未来センター) ● 人権よろず相談 (午前9時～正午、瑞穂総合支所) ● 赤ちゃん健康相談 (小浜老人福祉センター)	27	28	29	30	31
28	● 行政相談 (午後1時～4時、千々石総合支所)	29	30	31	1	2
30	● 行政相談 (午前9時～正午、国見総合支所、午後1時～4時、千々石総合支所、小浜総合支所) ● 遺言・契約等法律相談 (午後1時～4時、愛の夢未来センター) ● 赤ちゃん健康相談 (吾妻保健センター)	31	1	2	3	4
31	● 行政相談 (午後1時～4時、南串山総合支所) ● ハローワーク諫早巡回相談 (午前10時30分～午後3時15分、千々石保健センター) ● 赤ちゃん健康相談 (愛野保健福祉センター) ● 視覚障害者生活訓練 (午前10時～午後2時、愛の夢未来センター)	1	2	3	4	5

21		22		23		24		25		26		27	
● びおサポートうんぜん (午後1時30分～3時30分、愛の夢未来センター)	● 愛野診療所 (愛野町 36-0009) ● 菅医院 (小浜町 74-2457)	● 梅津医院 (国見町 78-5156) ● 京泊馬場医院 (南串山町 88-2050)	● 行政相談 (午後1時～4時、千々石総合支所)	● 行政相談 (午後1時～4時、南串山総合支所) ● ハローワーク諫早巡回相談 (午前10時30分～午後3時15分、千々石保健センター) ● 赤ちゃん健康相談 (愛野保健福祉センター) ● 視覚障害者生活訓練 (午前10時～午後2時、愛の夢未来センター)	● 行政相談 (午前9時～正午、吾妻町ふるさと会館、愛の夢未来センター) ● 人権よろず相談 (午前9時～正午、瑞穂総合支所) ● 赤ちゃん健康相談 (小浜老人福祉センター)	● 行政相談 (午後1時～4時、南串山総合支所) ● ハローワーク諫早巡回相談 (午前10時30分～午後3時15分、千々石保健センター) ● 赤ちゃん健康相談 (愛野保健福祉センター) ● 視覚障害者生活訓練 (午前10時～午後2時、愛の夢未来センター)	● 行政相談 (午後1時～4時、南串山総合支所) ● ハローワーク諫早巡回相談 (午前10時30分～午後3時15分、千々石保健センター) ● 赤ちゃん健康相談 (愛野保健福祉センター) ● 視覚障害者生活訓練 (午前10時～午後2時、愛の夢未来センター)	● 行政相談 (午前9時～正午、吾妻町ふるさと会館、愛の夢未来センター) ● 人権よろず相談 (午前9時～正午、瑞穂総合支所) ● 赤ちゃん健康相談 (小浜老人福祉センター)	● 行政相談 (午前9時～正午、吾妻町ふるさと会館、愛の夢未来センター) ● 人権よろず相談 (午前9時～正午、瑞穂総合支所) ● 赤ちゃん健康相談 (小浜老人福祉センター)	● 行政相談 (午後1時～4時、南串山総合支所) ● ハローワーク諫早巡回相談 (午前10時30分～午後3時15分、千々石保健センター) ● 赤ちゃん健康相談 (愛野保健福祉センター) ● 視覚障害者生活訓練 (午前10時～午後2時、愛の夢未来センター)	● 行政相談 (午後1時～4時、南串山総合支所) ● ハローワーク諫早巡回相談 (午前10時30分～午後3時15分、千々石保健センター) ● 赤ちゃん健康相談 (愛野保健福祉センター) ● 視覚障害者生活訓練 (午前10時～午後2時、愛の夢未来センター)	● 行政相談 (午前9時～正午、吾妻町ふるさと会館、愛の夢未来センター) ● 人権よろず相談 (午前9時～正午、瑞穂総合支所) ● 赤ちゃん健康相談 (小浜老人福祉センター)	● 行政相談 (午後1時～4時、南串山総合支所) ● ハローワーク諫早巡回相談 (午前10時30分～午後3時15分、千々石保健センター) ● 赤ちゃん健康相談 (愛野保健福祉センター) ● 視覚障害者生活訓練 (午前10時～午後2時、愛の夢未来センター)

今月の税

軽自動車税(全期)、固定資産税(1期)

納期限・口座振替日 5月31日(水)

口座振替をご利用の方は残高の確認をお願いします。

休日在宅歯科医当番医 (診療時間/午前9時～正午)

診療番号	医 療 機 関 名	所 在 地	電 話 番 号	医 療 機 関 名	所 在 地	電 話 番 号
3日	小浜みやもと歯科医院	小浜町	74-5678	愛野歯科口腔外科クリニック	愛野町	36-7110
	大場歯科医院	島原市	62-4579	渡部歯科医院	島原市下川尻町	63-1750
4日	永田歯科医院	千々石町	37-2007	田口歯科医院	愛野町	36-3131
	林歯科医院	島原市津町	73-6884	大田歯科医院	島原市大下町	62-7407
5日	天野歯科	千々石町	37-2121	鶴田歯科医院	愛野町	36-7611
	キタ忍歯科医院	島原市湊町	63-6711	松藤歯科	島原市北安徳町	62-7355
7日	城代歯科医院	千々石町	37-2818	畑中歯科医院	愛野町	36-3535
	植木歯科医院	島原市白山町	62-3765	あおい歯科	島原市南安徳町	61-1800

島原薬剤師会ホームページを
ご覧ください。

長崎県救急医療情報システム

雲仙市以外の休日当番医の情報や最新の情報については、長崎県ホームページをご覧ください。

*休日在宅当番医は、急に変更となる場合がありますので、最新の情報をご確認ください。

子どもに関する電話相談 (PHS、IP 電話からはつながりません)

市教育委員会 「親子ホットライン」 …………… ☎0120-967947

市福祉事務所 「家庭ホットライン」 …………… ☎0120-928471

県教育委員会 「24時間子供SOSダイヤル」 …………… ☎0120-0-78310

県医療政策課 「小児救急でんわ相談」(午後6時～午前8時、日祝日全日) ☎ #8000

長崎県男女共同参画推進センター ざらりあり

◆ 一般相談窓口 (人間関係、生き方、家庭、暮らしなどの悩み相談) ☎095-822-4730

◆ 男性相談窓口 (人間関係、生き方、家庭、暮らしなどの悩み相談) ☎095-825-9622

※ 一般相談窓口 受付時間 午前9時～午後5時 (祝日・年末年始除く) 女性相談員が相談をお受けします。

※ 男性相談窓口 受付時間 毎月第2・4水曜日 午後6時～9時 男性相談員が相談をお受けします。

雲仙市子どものいじめの防止専門委員会

委員長と副委員長が活動を報告

3月24日、第5期雲仙市子どものいじめの防止専門委員会を代表し、牟田委員長と原口副委員長が、松橋副市長に活動報告書を提出しました。

専門委員会は、子どものいじめを防止し、健やかな成長を支える環境づくりを実現するために設置しているものです。第5期は令和3年4月から令和5年3月まで活動し、2年の任期の間に4回の会議が開催されました。



左から牟田委員長、副市長、原口副委員長

第5期専門委員会 (R3.4.1～R5.3.31)

役職	氏名
委員長	牟田 伊宏 (弁護士)
副委員長	原口 真理子 (雲仙市PTA連合会)
委員	石橋 正次 (臨床心理士)
委員	酒井 通子 (雲仙市民生委員児童委員協議会) ※令和3年4月～令和4年11月 田中 省三 (雲仙市民生委員児童委員協議会) ※令和5年2月～令和5年3月
委員	林 洋文 (人権擁護委員)

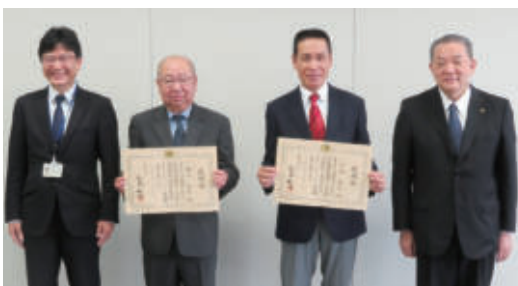
退任の行政相談委員 総務大臣感謝状贈呈式

退任した委員2人へ感謝状

4月12日、市役所で令和5年3月31日をもって退任された行政相談委員への総務大臣感謝状贈呈式が行われました。

行政相談委員は、総務大臣から委嘱された民間の方です。国の行政などへの苦情や意見、要望を受け付け、その解決のため、助言や関係行政機関に対する改善の申し入れなどの仕事を無報酬で行っています。

贈呈式では、行政相談委員としてご活躍いただいた、中瀬政則さん(千々石町:6期)、横田弘範さん(瑞穂町:2期)に総務省長崎行政監視行政相談センター所長から感謝状が贈呈されました。



左から、右田センター所長、横田さん、中瀬さん、市長



受賞を報告する町田会長(左から2人目)ら部会の皆さん

第52回日本農業賞の「集団組織の部」で、千々石町のJA島原雲仙西部ミニトマト部会が優秀賞に輝きました。日本農業賞は、農業分野で技術発展や経営改善に意欲的に取り組む個人や団体を毎年表彰しています。「集団組織の部」には、全国から92件の応募がありました。

西部ミニトマト部会は、現在13戸の農家が所属し、栽培講習会や現地視察などを開いて技術の平準化を図っていることや、出荷時にミニトマトの色や形といった規格をそろえるなど安定した品質を保っていることなどが評価されました。受賞報告で市役所を訪れた町田誉孝部会長は「受賞は多くの関係機関のおかげで感謝しています。今後も消費者から信頼される産地づくりにまい進したい」と話しました。

西部ミニトマト部会が日本農業賞優秀賞受賞

第52回日本農業賞「集団組織の部」優秀賞

新型コロナワクチン「令和5年春開始接種」

新型コロナウイルス感染症の感染予防や重症化予防などのため、「令和5年春開始接種」を行います。

●接種対象者

初回接種（1・2回目）が終了した次の人

- ① 高齢者（65歳以上）
 - ② 基礎疾患がある人（5～64歳）（5～6月に調査予定です）
 - ③ 医療従事者や高齢者施設などの従事者
- 最終接種から3カ月以上の間隔をおいて、1回接種します。



●接種券発送スケジュール

4月末から、年齢の高い順に接種券を順次発送していきます。
接種券の到着日は個人で異なりますので、あらかじめご了承ください。

●接種期間

5月8日(月)～8月31日(木)

●予約方法

5月8日(月) 午前8時30分から予約の受け付けを開始します。

接種券がお手元に届いてから コールセンターへ電話またはインターネットで予約をしてください。



雲仙市コロナワクチンコールセンター ☎050-3733-5070（土・日・祝日含む午前8時30分～午後5時）

また、各総合支所や総合窓口課（吾妻）、健康づくり課（千々石）の窓口でも予約受付のサポートを行っています。

他市町村で接種を受けた後に、本市へ転入した人へのお願い

他市町村の接種券を使って接種を受け、その後に転入した人の接種履歴については市で把握することができないため、新たな接種券を発送することができません。「予防接種済証」など接種履歴がわかるものを持参し、お近くの各総合支所、総合窓口課（吾妻）、健康づくり課（千々石）へ「令和5年春開始接種」接種券交付申請の手続きをお願いします（代理申請可）。

問 健康づくり課 ☎0957-47-7876

市民が自ら考え実践する地域づくりを推進するため、補助金を交付します。

●対象者 ※申請を行う場合には、必ず事前に地域づくり推進課までご相談ください。

【市民】市内に居住している人

【団体】構成員の半数以上が市民であり、政治、宗教などを目的とせず、5人以上で組織されている団体

●補助対象経費 事業実施に必要な消耗品費や通信運搬費、手数料、委託料など

（事…対象事業、補…補助率など）

研修会 開催型	事 市民または団体が、自ら企画・運営を行う研修会や講演会であり、地域の発展を目的とした地域活性化事業または、人材育成事業に関するもの（広く市民に周知を図るものに限る） 補 補助対象経費から事業収入などを差し引いた額の10/10以内（限度50万円）
市民 提案型	事 団体が実施主体となって行う、地域課題などの解決が図られる事業など 補 補助対象経費から事業収入等を差し引いた額の10/10以内（限度額200万円）
市民 活動型	事 団体が歴史や文化、自然など地域資源の活用を目的として実施する事業 補 補助対象経費の1回目3/4以内、2回目以降2/3以内（限度額100万円）
地域 活性化型	事 団体が町または町を越えた広域的な活性化を目的として実施する事業（夏祭り事業など） 補 補助対象経費の2/3以内（限度額100万円）

●事業の審査を行うため、事業申請書の提出（事業開始の概ね2カ月前）が必要となります。早めのご相談をお願いします。

●市ホームページに「雲仙市地域づくり補助金のてびき」を掲載していますので、ご覧ください。対象事業や補助対象経費など詳しくは、地域づくり推進課までお問い合わせください。

問 地域づくり推進課 ☎0957-47-7805

地域づくり活動を支援します
雲仙市地域づくり補助金

福祉のお知らせ

令和5年度「はり等施術受給者証」「高齢者・障がい者タクシー券」を交付しています

交付期限

令和6年3月29日（金）
午前8時30分～午後5時15分
（土日・祝日・年末年始を除く）

交付場所

お住まいの各総合支所地域振興課
市役所総合窓口課（吾妻町）
福祉事務所福祉課（千々石町）

はり等施術受給者証

市が指定する施術院で、
はり・きゅう・あん摩
マッサージの施術費用の
助成が受けられます。



対象者 雲仙市に住民票がある人

助成内容

施術1回につき700円（年36回）
※後期高齢者医療被保険者は、あん摩マッ
サージ施術のみが助成対象。（はり・きゅ
う施術には、月5回まで県後期高齢者医療
広域連合から1回につき700円の助成があ
ります。）

交付時にもってくるもの

【本人の場合】

健康保険証や運転免許証など、本人確
認ができるもの

【代理人の場合】

利用者本人の健康保険証や運転免許証な
ど（本人からの委任が確認できるもの）

タクシー券

交付を受けた人が市が
指定するタクシーを利用
する場合、その料金の一
部を助成します。



対象者・助成内容

雲仙市に住民票があり、現に居住してい
る人で、下の表に該当する人

交付対象者（本人）	助成内容	枚数
①70歳以上の人	【3割引券】 タクシー料金の3割 （上限額800円）	72枚
②身体障害者手帳3級 所持者		
③療育手帳B1・B2所持者		
④精神障害者保健福祉 手帳所持者		
⑤身体障害者手帳1・2 級所持者	【800円券】 （タクシー料金が800円 未満の場合はその金額）	72枚
⑥療育手帳A1・A2所持者		

※年度途中で対象になった人への交付や、追加交付が受
けられる要件など、詳しくはお問い合わせください。

交付時にもってくるもの

【本人の場合】

- ・健康保険証や運転免許証など、本人確認
ができるもの
- ・印鑑（自署できる場合は不要）

【代理人の場合】

- ・利用者本人の健康保険証や運転免許証な
ど（本人からの委任が確認できるもの）
- ・印鑑（自署できる場合は不要）

※各障害者手帳・更生医療受給者証（人工
透析のみ）・特定疾病療養受療証（人工透
析のみ）・特定医療費（指定難病）受給者
証・運転経歴証明書（70歳以上のみ）をお
持ちの人は必ずお持ちください。

問 福祉課 ☎0957-47-7871

民生委員児童委員 紹介

新しく委嘱された委員を紹介します。（敬称略）

氏名：吉田 敏武 担当地区：小浜町 木津 任期：令和5年3月1日～令和7年11月30日



雲仙市地域自立支援協議会 子ども支援部会だより

市内で実施している、支援が必要な子どもたちに向けた福祉サービスの事業所や制度などをご紹介します！

合同会社 ありがとう「こぼの空・こぼの風・こぼの花」

放課後等デイサービス「こぼの空・こぼの風」に続き、6月（予定）から「こぼの花」を新たに開所します。また、新しく「言語聴覚士」も常勤体制になります。「こぼの空・こぼの風」同様、「こぼの花」もよろしくお祈りします。

- 保育士・教諭・理学療法士・作業療法士・言語聴覚士・音楽療法士・公認心理師・社会福祉士・精神保健福祉士・介護福祉士・看護師のスタッフが専門性を生かした療育活動を実施します。



◀作業療法



音楽療法▶

利用概要

事業内容 放課後等デイサービス・児童発達支援・保育所等訪問支援事業

開所日時 月曜日～土曜日（祝日を除く）
午前9時～午後6時

サービス提供時間

①放課後等デイサービス

平日：放課後～午後5時

土曜・長期休み：午前9時～午後4時

②児童発達支援

月曜～金曜：午前9時～午後4時

③保育所等訪問支援

月曜～金曜

問 合同会社ありがとう
「こぼの空・こぼの風・こぼの花」

雲仙市千々石町庚 426 番地
☎0957-51-7101 [【Instagram】koba.no.sora](#)

相談・訓練

参加無料
予約不要

問 福祉課 ☎0957-47-7871

お気軽にご参加ください。秘密は厳守します。

●ひきこもり当事者・家族のつどい ぴあサポートうんぜん

日時 5月21日(日)
午後1時30分～3時30分

場所 愛の夢未来センター

●障害者巡回相談

日時 5月8日(月)
午後1時30分～4時

場所 千々石総合支所

●視覚障害者生活訓練

日程 5月10日(水)
場所 愛の夢未来センター
5月17日(水)・24日(水)
愛野保健福祉センター

時間 午前10時～午後2時

100回目のハッピーバースデー

吾妻町の施設に入所中の古瀬キヨノさん、瑞穂町の施設に入所中の西田トシヨさん、国見町の施設に入所中の西山密治さんが100歳を迎えられました。

長生きの秘訣は、古瀬さんが「感謝の気持ちを忘れないこと」、西田さんが「歌や踊りを楽しむこと」、西山さんが「一生懸命に動くこと」だそうです。どうぞこれからも健康にお過ごしください。

古瀬さん（右上）、西田さん（左下）、西山さん（右下）



長崎県後期高齢者医療広域連合では、「お口“いきいき”健康支援（口腔ケア）事業」を無料で実施しています。お口の機能（噛む力、飲み込む力など）が衰えると、食事を楽しめないだけでなく、肺炎などの病気につながります。お口の健康指導を受けて、お口の機能を保ち、健康に生活できるようにしましょう。

お口の健康指導を受けませんか？

後期高齢者のみなさま

対象者

長崎県後期高齢者医療の被保険者
※県外居住者や入院（所）中の人は除きます。

受診券の申し込み先

- ・市役所または各総合支所
- ・受診を希望する歯科医院
- ・長崎県後期高齢者医療広域連合（長崎市）

受診券が届いたら

歯科医院へ予約し、受診券と保険証を持って受診
※治療は対象外のため、同日に行くことはできません。

※一部受診できない歯科医院がありますので、受診の際はお問い合わせください。



問 総合窓口課 ☎0957-47-7806 / 長崎県後期高齢者広域連合 ☎095-816-3930

会計年度任用職員募集

【申込方法】

担当課または人事課、各総合支所に備え付けの「会計年度任用職員申込書」に写真を貼り、必要事項を記入の上、担当課または人事課、各総合支所に提出してください。（申込書は、市ホームページからダウンロードすることができます。）

○通勤距離が片道2キロメートル以上ある場合は、通勤手当が支給されます。

1 公金収納業務		会計課（☎0957-47-7846）	
業務内容	会計窓口のレジ入力、会計事務補助（公用車運転有り）		
任用期間	令和5年7月1日～令和6年3月31日	募集人員	1人
勤務時間	月曜日～金曜日（祝日、年末年始を除く） 午前8時45分～午後5時15分（7時間30分勤務）	報酬	月額 145,258円 ※期末手当有
勤務場所	市役所本庁 会計課	社会保険等	健康保険、厚生年金、雇用保険
応募資格	<ul style="list-style-type: none"> ・18歳以上の人 ・普通自動車運転免許（AT限定可）を有する人 ・パソコン操作（文書作成・表計算）ができる人 		
試験日等	<ul style="list-style-type: none"> ・試験（面接）日：6月4日（日） ・受付時間：午前9時～9時20分 ・会場：市役所本庁 		
応募締切	5月24日（水）午後5時15分まで ※土日・祝日を除く（郵送する場合は申込期間内必着）	選考方法	面接

2 糖尿病性腎臓病重症化予防業務（管理栄養士）		総合窓口課（☎0957-47-7806）	
業務内容	糖尿病性腎臓病重症化予防、特定健診・特定保健指導に関する業務（公用車運転有り）		
任用期間	令和5年6月1日～令和6年3月31日	募集人員	1人
勤務時間	月曜日～金曜日（祝日、年末年始を除く） 午前8時30分～午後5時（勤務日数、時短勤務の相談可）	報酬	月額 179,225円 ※期末手当有り （勤務時間・勤務日数に応じて減額）
勤務場所	市役所本庁 総合窓口課 および 市内	社会保険等	健康保険、厚生年金、雇用保険
応募資格	<ul style="list-style-type: none"> ・18歳以上の人 ・管理栄養士の資格を有する人（資格免許証の写しを添付） ・普通自動車運転免許（AT限定可）を有する人 ・パソコン操作（文書作成、表計算）ができる人 		
試験日等	<ul style="list-style-type: none"> 試験（面接）日：5月25日（木） ・受付時間：午前9時～9時20分 ・会場：市役所本庁 		
応募締切	5月18日（木）午後5時15分まで ※土日・祝日を除く（郵送する場合は申込期間内必着）	選考方法	面接

3 後期高齢者保健指導業務（保健師・管理栄養士・正看護師）		総合窓口課（☎0957-47-7806）	
業務内容	後期高齢者の健診結果等における保健指導		
勤務日	登録後、年間スケジュールに応じて雇用	募集人員	若干名
勤務時間		社会保険等	なし
勤務場所	市内保健センターなど	報酬	時給 保健師 1,210円 時給 管理栄養士 1,140円 時給 正看護師 1,140円
応募資格	<ul style="list-style-type: none"> ・18歳以上の人 ・資格を有する人（資格免許証の写しを添付） ・普通自動車免許（AT限定可）を有する人 		
応募締切	5月18日（木）午後5時15分まで ※土日・祝日を除く（郵送する場合は申込期間内必着）	選考方法	登録制のため面接なし

暮らしに花を

今月の花 **カーネーション** 花言葉：「無垢で深い愛」



雲仙市花き振興協議会では毎月、会員の皆さまが栽培された花を市役所の窓口に展示する活動に取り組んでいます。



5月はJA島原雲仙の「瑞穂カーネーション部会(馬場康雄会長)」が育てたカーネーションを、本庁と瑞穂総合支所に展示しています。カーネーションは色や種類が豊富で、「母の日」の贈り物に最適です。同部会は、新品種の勉強会や品評会への出品を通して、栽培技術の向上に努めています。



栽培管理の勉強会の様子

メモ

母の日のイメージが強いカーネーションですが、出荷期間は長く、10月中旬から6月頃まで出荷されています。

問 農林課 ☎0957-47-7828

学ぼう♪

歴史文化遺産

ご まんちょうじゃ や しき 五万長者屋敷遺跡 (奈良時代：1,300年前)

国見町多比良高下の狭田神社周辺の畑からは、古くから古代瓦が発見され、その一帯は五万長者屋敷遺跡とよばれています。古代瓦は、「老司系古代瓦」と呼ばれるもので、福岡県福岡市の老司窯跡で生産されたと考えられています。表面には、製造時に用いた布の織目痕があり、「蓮弁文」や「唐草文」などが施されています。当時、瓦葺きの建物は、仏教寺院など特別な建物のみでした。県内では、他に嶋分寺跡(壱岐市)の出土のみで、当時の寺院跡を知る大変貴重なものです。

『日本書紀』では、日本初の仏教寺院である飛鳥寺(現：元興寺)建設のため、6世紀頃に朝鮮半島南西部の国「百濟」から、多くの技術とともに瓦職人も移り住んだと記されています。飛鳥寺では、百濟の瓦職人が日本で製造を行いました。のちに建てられた法隆寺では初の国内瓦職人によって製造された瓦が用いられ、日本の瓦生産が始まりました。

遺跡周辺には、6世紀中頃の古墳が多く存在しており、古墳に葬られた豪族の子孫たちが、古代の寺院建設にも携わっていたのではないのでしょうか。



◀ 軒丸瓦



▶ 軒平瓦

メモ
五万長者屋敷遺跡の出土品は、雲仙市歴史資料館国見展示館に展示してあります。



問 生涯学習課 ☎0957-47-7864

図書館だより

雲仙市図書館
☎0957-78-3977

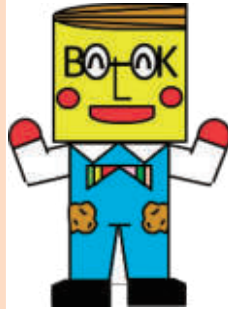


第19回 雲仙市としょかんまつり

- 申し込み受け付けは**先着順**です。
- 下の「申し込みコード」が雲仙市図書館カウンター、または電話でお申し込みください。

5月27日(土)

- バルーンアート**
(定員：各10人・要申し込み)
午後2時～3時／午後3時～4時
- 回転木馬おはなし会**
(定員：100人・要申し込み)
午前10時30分～11時30分
- おりがみつり**
午前10時～午後6時
- BOOKリサイクル**
午後1時～6時 (1人10冊まで)



申し込み
コード



5月28日(日)

- アイロンビーズ**
(定員：各8人・要申し込み)
午後2時～3時
午後3時～4時
- おりがみつり**
午前10時～午後6時
- BOOKリサイクル**
午前10時～午後6時
(1人10冊まで)



くらしの情報通信

Case 73 今月のテーマ

困ったときは消費生活センターへすぐ相談!

国民生活センターが高齢者や高齢者を見守る方々に向けて、特に気を付けてほしい消費者トラブル最新10選を公表しています。その中でも相談が多く寄せられている事例を3つご紹介します。

相談が多いトラブル

- 【事例1】健康食品や化粧品、医薬品などの定期購入**
ネット広告を見て、一回限りのお試しだと思って注文したら、複数回購入が必要な定期購入の契約だった。
- 【事例2】パソコンのサポート詐欺**
パソコンのセキュリティ警告画面や警告音をきっかけに事業者に連絡したら、高額な遠隔サポートの料金を請求された。
- 【事例3】架空請求、偽メール、偽SMS(ショートメッセージサービス)**
 - ・身に覚えのないサービスの利用料を支払えというメールが届いた。
 - ・宅配業者から荷物を預かっているというSMSが届いた。



「高齢者に気を付けてほしいトラブル」

5月は消費者月間です。
令和5年度 統一テーマ
「デジタルで快適、消費生活術～デジタル社会の進展と消費者の暮らし～」

チェックポイント

- ✓ 通信販売にはクーリングオフ制度はありません。注文前に条件や最終画面をよく確認する
- ✓ 日頃からセキュリティ対策を心掛け、表示された連絡先に連絡しない。
- ✓ 身に覚えがない利用料を請求されても相手に連絡しない。支払わない。怪しいURLにアクセスしない。

「自分は大丈夫」と思い込まず、日頃から消費者トラブルについて知っておくことも大切です。また、高齢者の消費者トラブル被害の拡大を防ぐために、まわりの人が見守り、「おかしいな」と感じたら、できるだけ早く相談してください。 雲仙市消費生活センター ☎0957-38-7830



雲仙 BASE

集まれ! 雲仙 BASE!

雲仙BASEは旧雲仙小中学校の跡地を活用した「出会い」と「チャレンジ」を応援する交流拠点です。

職員室を改装したコワーキングスペースにはWi-Fiや電源を完備しており、仕事でもご利用いただいています。

また、体育館や音楽室で遊んだり、調理室で料理をしたりと、親子やグループで楽しく活動できます。体育館には「つちの子の産声」展の巨大制作物を展示しているほか、季節に応じた飾りつけも行っています。

学童など、団体での利用もお待ちしております。他に予定がない場合は当日利用も可能ですが、団体で利用する場合は事前にお問い合わせください。



最新情報はInstagramへ

交流コンシェルジュや地域おこし協力隊・樋上が発信しています。スタッフのおしゃべりだけでも歓迎です。



(上) 広いグラウンドでみんなで鬼ごっこ!
(左) 「つちの子の産声」の制作物が展示された体育館でのファミリーコンサート

開館日と時間

毎週金・土・日・月曜日
午前10時～午後5時

イベント・ワークショップやキッチンカーによる販売などの情報は随時Instagramやホームページに掲載しています。

問 観光物産課 ☎0957-47-7834



つなごう! 未来へ 島原半島ユネスコ世界ジオパーク

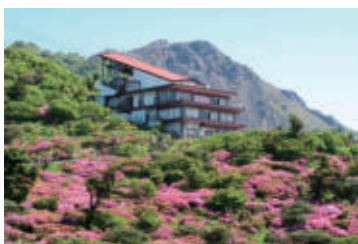


九州限定で見られる花～ミヤマキリシマ～

5月の半ば、雲仙の山々は少しずつピンク色に染まり始めます。ミヤマキリシマは背の低いヤマツツジの一種で、花が小さく、樹幹によって咲く花の色が微妙に変わるといった特徴があります。九州各地で天然記念物に指定されるこの美しい花の群落は、霧島、阿蘇、九重、そして雲仙といった九州の火山地域にのみ自生します。

ミヤマキリシマは樹高が低いいため、光合成ができるように他の高木類が生えることができないような過酷な環境を選び、そこで群落を作ります。美しいこの群落を維持するためには、他の植物の生育を拒むような環境や、火山の噴火が必要なのです。これが九州の火山地域にのみミヤマキリシマが群落をつくる理由です。

ミヤマキリシマは仁田峠、池の原、宝原、雲仙地獄などで見ることができます。あえて過酷な環境を選び、美しい花を咲かせ続けるミヤマキリシマを皆さんも初夏の雲仙で堪能しませんか？



仁田峠のミヤマキリシマ



ミヤマキリシマと平成新山

第60回 ジオ空教室開催!

謎解き雲仙温泉ジオツアー 「地獄から極楽へ」 ～雲仙温泉街の景観に隠された 「謎(魅力)」に迫る～

認定ジオガイドの中でも主に雲仙・小浜エリアで活動している“小浜ジオーズ”の案内のもと、まち歩きを通して雲仙温泉街の景観に隠された「謎(魅力)」に迫ります。ぜひご参加ください!

日 時: 5月27日(土) 午前10時～正午
(受付開始午前9時30分～)

集 合: 雲仙お山の情報館 別館
(小浜町雲仙)

参加費: 500円(スイーツ代など含む)

定 員: 20人

持 参 品: タオル、飲み物、雨具
※動きやすい服装

申込締切: 5月17日(水)

申し込み: 住所・氏名・性別・生年月日・電話番号を記載したメールかお電話でお申込みください。

申・問 島原半島ジオパーク協議会事務局 ☎0957-65-5540 /メール: info@unzen-geopark.jp



国保からのワンポイントアドバイス

令和5年度
「健康診査」が始まります!

●5月の集団健診は以下のとおりです

地区	会場	日程	受付時間
小浜	富津漁民センター	5月17日(水)	午後0時30分 ～2時
		★5月18日(木)	
	小浜体育館	5月19日(金)	午前8時～10時
		5月20日(土)	
国見	神代研修センター	5月23日(火)	午後0時30分 ～2時
		★5月24日(水)	
	国見町文化会館	5月25日(木)	午前8時～10時
		5月26日(金)	
		5月28日(日)	

- ・事前申し込みは必要ありません。
- ・お住まいの町以外の会場でも受けられます。
- ・★の日は、「乳がん・子宮がん検診」が受けられます。

問 総合窓口課 ☎0957-47-7806



毎月の年金保険料に400円プラスして納めると、将来受け取る年金額を増やせます!

【保険料と年金額】

- 定額保険料に上乗せして納める金額 (付加保険料) …月額 400円
- 老齢基礎年金に上乗せして受け取る年金額 …200円 × 付加保険料納付月数 (年額)

年金を2年以上受け取ると、支払った付加保険料以上の額を年金として受け取ることができます。 ※付加年金は定額です。物価スライド(増額・減額)はありません。

◆付加保険料を納付する時の注意点

- ・申し出の月からの支払いとなります。
- ・納期限は「翌月末日」です。納期限を超過しても、期限から2年間は納めることができます。
- ・国民年金基金の加入者は、付加保険料を納めることはできません。

問 ●ねんきんダイヤル

☎0570-05-1165 (ナビダイヤル)

●諫早年金事務所

☎0957-25-1662

●総合窓口課

☎0957-47-7806



ひとりで悩まず ご相談ください

「経済的に苦しい」「働きたくても病気や介護で働けない」など、生活に不安がある方は、ご相談ください。



生活保護のご相談は、各総合支所でも受け付けています。詳しい支援事業については保護課へお尋ねください。

相談窓口

保護課・各総合支所
月曜～金曜(祝日除く)
午前8時30分～午後5時15分

秘密厳守

問 保護課 ☎0957-47-7875



ハローワーク巡回相談

ハローワーク諫早の専門職員に直接相談できます。事前に電話予約が必要です。

日時 5月10日(水)

午前10時30分～午後3時15分

場所 千々石保健センター 2階会議室

対象者 仕事が見つからない方

ひとり親家庭の方 など

内容 職業相談や紹介(1人45分)

問 保護課

☎0957-47-7875

子ども支援課

☎0957-47-7874

1. 不動産登記 / 相続、贈与、売買、抵当権設定等
1. 商業登記 / 会社設立、役員変更等
1. 成年後見人申立、農地法申請手続

・相続登記はお済みですか?
・遺言は書かなくて大丈夫ですか?
お気軽にご相談ください

司法書士/行政書士
ひらのやすまる
平野康磨事務所

雲仙市小浜町北野1055番地
TEL 0957-74-5512
E-mail:hirano_55@yahoo.co.jp

創業昭和 四年

シロアリ駆除

松尾白蟻



南島原市加津佐町

0957-87-5112

雲仙市小浜町飛子

0957-74-9865

「広告

■島原半島に残る佐賀藩・龍造寺隆信の痕跡

開催日時 5月20日(土)午前9時30分
集合場所 平成新山ネイチャーセンター
持ち物 飲み物、お弁当、筆記用具、帽子、雨具など

参加費 大人1500円、子ども(中学生以下)800円
申込 5月5日(金)午前9時からお電話でお申し込みください。

※島原駅前、島原港から送迎バスを運行します。ご利用の方は申込時にお申し出ください。
申込・問 平成新山ネイチャーセンター

☎0957(63)6752
■雲仙諏訪の池ビクターセンターイベント

■星空教室
日程 毎週土曜日(5月)、5月3日(水)～5日(金)、6月4日(日)

時間 午後7時30分～9時
参加費 小学生以上1人1000円
申込 前日午後5時までにお電話でお申し込みください。

■太陽観察会
日程 5月5日(金)
時間 午前10時、午前10時30分、午前11時のいずれか

参加費 100円
申込 時間枠を選んで前日午後5時までにお電話でお申し込みください。

■諏訪の池散策(ガイド付き自然観察)

日程 5月3日(水)、4日(木)、14日(日)、21日(日)、28日(日)

時間 午前10時、午後1時30分のいずれか
コース 30分、60分のいずれか
参加費 100円

申込 前日午後5時までにお電話でお申し込みください。
問 雲仙諏訪の池ビクターセンター

☎0957(76)5010
■長崎県立口加高等学校 学校説明会開催

県立口加高校では、中学生や保護者の皆さまを対象とした学校説明会を行います。口加高校の魅力をたくさんお伝えします。ご参加をお待ちしています。
日時 5月23日(火)午後7時～

場所 小浜体育館
問 長崎県立口加高等学校
☎0957(86)2180

■ポリテクセンター長崎 5年度7月期受講生募集
受講料 無料(テキスト代など自己負担有り)

訓練科名 機械CAD科、板金・溶接科(企業実習付き)、電気設備技術科、設備管理科、住宅リフォーム技術科

募集期限 5月29日(月)
選考日 6月7日(水)
問 ポリテクセンター長崎
☎0957(22)2324

または最寄りのハローワーク窓口

■島原病院正規職員(地方公務員)募集

募集人員 看護師
受験資格 昭和63年4月2日以降生まれで免許を有するまたは、令和6年春までに免許取得見込みの人

申込締切日 5月19日(金)※午後5時30分必着
試験日および試験内容 5月27日(土)作文・適性検査・面接試験

試験案内および受験申込書の配布 島原病院のホームページからダウンロードできます。
問 長崎県島原病院
☎0957(63)1145

■令和5年度狩猟免許試験のお知らせ
試験の種類 網猟免許・わな猟免許・第1種銃猟免許・第2種銃猟免許

受験資格 18歳以上の人(銃猟免許受験の人は20歳以上)
試験日 6月30日(金)
受付期間 5月8日(月)～6月2日(金)※消印有効

※申請書の様式などは島原振興局での配布のほか、県のホームページからもダウンロードできます。
※受験希望者のための講習があります。長崎県猟友会(☎095(822)7213)へお問い合わせください。

申込問 島原振興局
☎0957(62)3610

■魅力ある諫早湾水産業創出支援事業の募集

(公財)諫早湾地域振興基金では、諫早湾における水産資源の安定確保のため、この地域における水産振興に資する事業を募集し、選定された事業に助成します。

公募期間 5月8日(月)～7月12日(水)
公募要領 農漁村整備課、瑞穂総合支所、国見総合支所に置いています。

問 (公財)諫早湾地域振興基金
☎0957(26)68008
■ひとが行き交う諫早湾づくり 促進事業の募集

(公財)諫早湾地域振興基金では、諫早湾干拓事業で新たに創出された場所・空間のさらなる魅力づくりやにぎわいづくり、利活用を目的とした、周辺住民の方々が参画する環境美化活動や美しい景観づくり、イベント開催などの事業を募集し、選定された事業に助成します。

公募期間 5月8日(月)～6月23日(金)
公募要領 農漁村整備課、愛野総合支所、瑞穂総合支所、国見総合支所に置いています。

問 (公財)諫早湾地域振興基金
☎0957(26)68008
■令和5年度慰霊巡拝が実施されます

厚生労働省では、旧主要戦域となった陸上や遺骨収集ができない海域、旧ソ連およびモンゴル地

域の抑留中死亡者の埋葬地などで、戦没者を慰霊するため、慰霊巡拝を毎年実施しています。

巡拝地域や日程については、県のホームページに掲載されています。

問 長崎県原爆被爆者援護課
☎095(895)2427
■ハンセン病患者者家族に対する補償金申請について

ハンセン病患者者家族に対する補償金申請期限は、令和6年11月21日です。申請者のご住所、お名前など一切公表されることはありません。手続きがお済みでない方は、お早めにお手続きください。

受付時間 午前10時～午後4時(土日・祝日、年末年始を除く)
問 厚生労働省 補償金担当窓口
☎03(3595)2262

■小学生～高校生のための夏休み海外研修交流事業 参加者募集
日程 7月24日(月)～8月14日(月)8～16日間※コースにより異なります

内容 ホームステイ、ボランティア、文化交流、野外活動など
締切 5月中旬～6月初旬※コースにより異なります。

※オンラインの説明会を5月に開催します。
資料請求・問 (公財)国際青少年研修協会
☎03(6825)3130

みなさんこんにちは！「協力隊でなんしょと？」という声を聞き、協力隊通信として隊員の活動をお知らせしていきたいと思ひます。

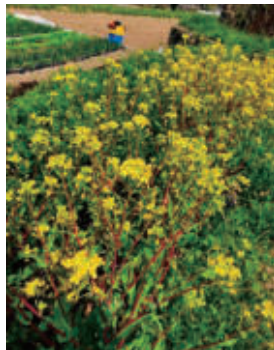
寒かった冬が明け春になりました。畑ではかぶの花が咲き終わり、大根の花も終盤、これから人参の花が咲きます。野菜の種を蒔き、野菜から種を採るまで、野菜の一生を見守れることに感動しています。

この冬は、野菜の多様性を感じることができた季節でした。さまざまな種類の大根やかぶ、つけ菜など、姿形、そして味が違う野菜を見ることができました。雲仙市産のじゃがいもも小浜町で温泉蒸しをして、たくさんいただきました。

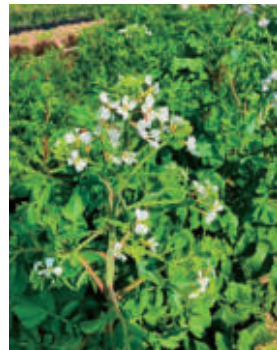
これまで、雲仙市の野菜の広報活動を続けてきましたが、さらに在来野菜の魅力を知り、県内外の方々に伝える活動に努めていきたいです。そこで、ぜひ雲仙市に残る在来野菜があれば、それを知りたいと思ひております。地域の野菜、家系で種を採り続け栽培している野菜があれば勉強

文／雲仙市地域おこし協力隊 種採り農業担当（政策企画課）佐々木 凌
携帯番号：090-9958-7026 メールアドレス：bkryo@icloud.com

させていただきたいです。もし、少しでもそのような野菜を知っている方、または栽培されている方がいらっしゃいましたら、可能な限りで、下記連絡先までご連絡していただきたいと思ひております。何卒よろしくお願ひいたします。



長崎赤長かぶの花



長崎大根の花

景色や活動内容などを投稿中!

雲仙市地域おこし協力隊 インスタグラム

検索



子どもの心にふんわり届けよう!

「雲仙市家庭教育7か条」

ぽかぽかフотスナップ

雲仙市家庭教育7か条を実践するご家庭を写真で紹介しします!



写真・文：出田亜希子さん(愛野町)

「おはよう!」と声をかけて始まる朝。小さい声で目をこすりながら食卓につく娘たち。味噌汁とお弁当のおかずが我が家の朝食。「りんごもむいたから食べていいよ」。朝から果物もあればテンションがアップします。去年までおばあちゃん自家製の味噌で作っていた味噌汁が、今年は違う味噌汁の味に。その味に慣れながら、「行ってきます」「いってらっしゃーい」と元気に送り出せる当たり前の毎日に感謝です。



家庭、学校、そして地域全体で子どもたちに「ぽかぽかことば」を届け、雲仙市の優しさの「輪」を広げましょう!

📷 ぽかぽかフотスナップ撮影に協力いただけるご家庭を募集中! 詳しくは生涯学習課 (☎0957-47-7864) まで

有明しまばら法律事務所

長崎県弁護士会所属 弁護士 大田 真和

取扱分野	借金問題、離婚、養育費、相続、成年後見、交通事故、労働、不動産、犯罪被害者支援、事業者関係など全般。
相談	初回相談は無料です。相談は土日・夜間も可能です。
依頼費用	分割払いなどの取扱有り。ホームページに詳細記載。
相談予約	お電話にてお気軽にお問い合わせください。

ひとりで悩まずに
お気軽にご予約ください。 **TEL.0957-61-0888**

長崎県島原市今川町1850-1 大手門ビル5階 (電話受付: 平日17:30まで)

保険の見直し・相談

保険の見直し・相談

保険のことなら何でも答えられる相談窓口で、何度相談しても一切料金がかりません。まずは、「広報うんせんを見た」と言っで電話予約を。

保険クリニック
雲仙国見店

☎0120-309-929

営業 10時～18時
休 毎週土曜・お盆・年末年始
住 長崎県雲仙市国見町土黒甲83-2

募集代理店：有限会社さんき

「広告」

教えて市長！

このコーナーは毎回テーマに沿った市長インタビューを掲載します。
テーマ「令和5年度予算」

—令和5年度一般会計予算は298億27万2千円で、前年度比1億4,164万8千円減(0.5%減)でした(P5参照)。主な内容を教えてください。

金澤秀三郎市長 本年度の予算は、生活基盤の整備や生産基盤の確立といった本市の基礎固めに注力しています。生活基盤では、子どもの福祉医療費を高校生世代まで拡充しました。また、行政のデジタル化を促進し、マイナンバーカードを活用した住民票などのコンビニ交付や、窓口業務の簡素化を図る「書かない窓口」の導入などに取り組みます。生産基盤の整備では、農業や漁業、商工業など各分野の人材確保と育成のため、これまで同様の支援策を続けていきます。また、先進地の取り組みや地域の現状などの調査・分析を進めて、実現可能な事業は積極的に取り入れたいと思います。

—本年度の特徴は

市長 全国的に行政のデジタル化が

本格化します。本市でもICTなどデジタル技術を活用して業務の自動化、省力化を進め、市民サービスの向上を図っていきます。そのためには既存の業務や制度を再構築する必要があり、そういった流れを加速度的に進めるための措置を講じていきたいと考えています。

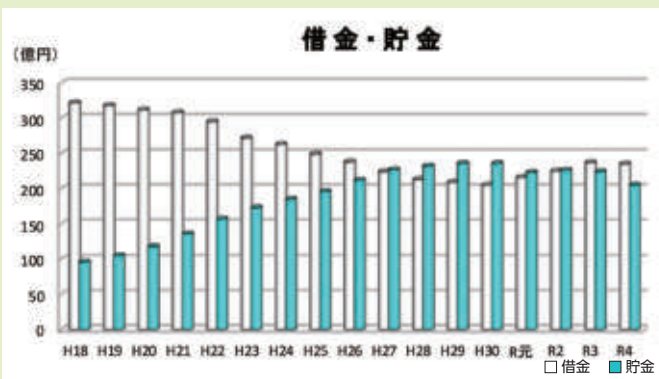
—ここ数年の雲仙市の「台所事情、を教えてください。

市長 合併から15年間は、特例措置として国からの普通交付税を多く受

けていましたが、令和3年度から本来の額になりました。また、市の貯金(積立金)は、令和元年度に初めて減少に転じました。今後も減少傾向が続くことが予想されます。

—将来的な見通しは?

市長 将来に向けて財源不足の解消を図るため、令和4年3月に中期財政計画(第4期)を策定し、行政コストの削減や自主財源の確保に取り組んでいます。一方、財政規模の縮小に努めながらも、一次産業の産地強化や道路網整備など、市の基盤を支える大切な事業は続けていく必要があります。経済の活性化や市民生活の向上に向けて、より効果的、効率的に事業の重点化を進め、安定した行政運営を進めていきます。



こちら〇〇課

「水道課」ってどんな部署？



紹介してくれる人

しき はじめ
志岐 始さん(入庁3年目)

自己PR: 常にポジティブシンキング。落ち込むこともあるけれど、ゆで卵を食べれば立ち直ります。



定期的水道施設を点検しています。

業務内容

- 水道事業の経営
- 水道施設の整備・更新
- 水道施設・水質の維持管理
- 委託・直営工事による水道管修理など

今の課題

水道課が常に直面している課題には水道施設の老朽化に伴う更新、職員の技術継承、人口減少に伴う水道事業の経営悪化などがあります。これらは一朝一夕では解決できないものですが、職員一丸となって取り組んでいます。

ひとこと

水は人が生活する上で必要不可欠なものであり、安心・安全な水を安定して供給することを第一に心掛けています。水道工事による断水や交通規制などご迷惑をおかけすることもあります。ご理解とご協力をお願いいたします。



「広告



こども食堂 in 浜観ホテル
 (小浜町北本町 1681)
 毎月、最終日曜日に開催します!
5月28日(日) ひる11時半~1時半

こども(中学生まで): **おひょう!**
 保護者の方がお食事される場合: 100円
 (問) シスコ子ども支援: 0957-27-1112
 (シスコ不動産・シスコホテル)

子ども支援株式会社では、子ども達への「ほめたいこと」「あげたいもの」「かゆえたいこと」募集!
 詳しくはHPを見てね! ▶





New face 17

本年4月から新たに採用された17人の職員を紹介します。
*()内は所属



【3列目 左から】

黒田 大志(小浜総合支所)、原口 尚也(学校教育課)、渡邊 勝大(財政課)、坂口 航大(水道課)、西村 裕也(政策企画課)、長田 拓馬(道路河川課)

【2列目 左から】

西野 明日香(財産管理課)、本田 風花(税務課)、本田 好美(福祉課)、有谷 倫子(子ども支援課)、森下 眞依子(福祉課)、植田 昌蔵(行革推進課)

【1列目 左から】

大山 真穂(健康づくり課)、谷口 真白(国見総合支所)、佐藤 ひかり(観光物産課)、本多 奈々子(南串山総合支所)、下田 真代(健康づくり課)

YouTube 雲仙市公式チャンネルを開設しました!

動画配信サービスのYouTubeに「雲仙市公式チャンネル」を開設しました。市内の風景や観光名所、イベントの様子などを配信していきます。二次元コードからチャンネル登録をよろしくお願いします。

公式チャンネル



「教育委員会生涯学習課」チャンネルもご覧ください



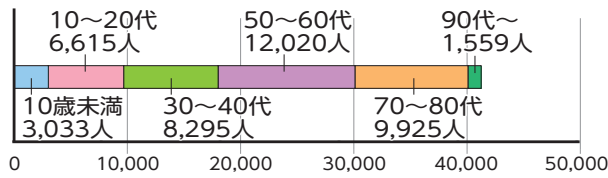
郷土料理の作り方や市民講座の様子などを配信中です。併せてお楽しみください。

問 広報推進課 ☎0957-47-7714

人のうごき(3月末)【住民基本台帳月報】

■人口：41,447人 (前月比 -263人)
男性：19,782人 女性：21,665人
■世帯数：17,564世帯 (前月比 -51)

●雲仙市の人口割合(3月末)



表紙写真大募集!!

「広報うんぜん」では、表紙写真を募集しています。応募方法や募集要項は市ホームページをご覧ください。6月号は5月10日(水)が締め切りです。

表紙写真に採用された場合、3,000円分のQUOカードを贈呈!!

問 広報推進課 ☎0957-47-7714



ぽんり

(広報担当の独り言)

「誰よりも忙しい毎日に、当たり前のようにお弁当を作ってくれてありがとう」。ある雑誌に、娘から母へ投稿されていた手紙だ。私も今ではお弁当を作る「母」の一人だが、この投稿を見て娘さんの方に感情移入してしまうのはなぜだろう。

思えば高校時代、可愛いカッププに入った小さいグラタンやパスタで彩られた友人のお弁当がうらやましかった。私のものとはいうと、肉や魚のメインに野菜の副菜、味は抜群においしかったが、今で言う「映える」お弁当とは程遠かった。

けれど今、「一作る側」になって思う。冷凍食品を使わず、栄養バランスのとれたお弁当を毎日作ることがどんなに大変か。そしてどんなに愛情が込められていたか。見栄えだけが大切だったあの頃にタイムスリップして、毎日でもお礼を言いたい。「おはあちゃんのおこぎりって、何でこんなにおいしいの」と言ったのは、幼き日の娘。確かに、母の作る塩むすびは最高においしい。手のひらから何か旨み成分が出ているのではないかと、疑ってしまっていた。

5月14日は母の日。カーネーションと共に、今年はお弁当でも作って渡してみようか。未熟な塩むすびと、卵焼き。そして、あの頃言えなかった「ありがとう」も一緒に詰め込んだ。(杏)