

UNZEN  
うんぜん



今月の表紙

市の花ミヤマキリシマと、市の木ヤマボウシ。宝原つつじ公園では、両者の共演が来場者を楽しませていました。ヤマボウシがお山を白く彩り始めたら、夏はもうすぐ。

今月の主な内容

- できるコトからコツコツと(6月は環境月間) ..... P. 2~3
- 建築課インフォメーション ..... P. 4~5
- 国保税、水道料金改定(市役所からのお知らせ) ..... P. 6~7
- もしものためにいま備えよう ..... P. 8
- Hello,Unzen-地域活性化起業人通信- ..... P. 20



## ● 6月は環境月間

## ● 6月5日は環境の日

国連では、1972年に開催された「国連人間環境会議」を記念して、6月5日を「世界環境デー」と定めています。日本でも、環境基本法でこの日を「環境の日」と定め、環境保全について積極的に活動したり考えたりする日としています。

この機会に、ごみの減量を含めた身のまわりの環境を見直してみましょう。

### 3 4Rを実行しましょう

**リフューズ** ごみになるものは「断る」「買わない」「持ち込まない」

**リデュース** ごみを「減らす」「出さない」「作らない」

**リユース** そのまま、または形を変えて「使い続ける」

**リサイクル** 一度資源に戻してから「再利用する」

家庭から出る廃プラスチックのほとんどが容器・包装類です。

プラごみを分別してストックハウス(分け兵衛ハウス)に持っていきましょう。



### 4 ペットボトル(資源ごみ)の出し方は大丈夫？

市では、ペットボトルをリサイクルできる資源物として収集しています。ごみステーションに出す際は、次のことにご注意ください。

● **ふた・ラベルをはずす**

ふたを開けた後に残るリングはそのままで構いません。

はずしたふた・ラベルは「プラスチック製容器包装」としてストックハウス(分け兵衛ハウス)へ出すか、燃えるごみへ。(ストックハウスなどへ出すとリサイクルに活用されます。)

● **中を軽く水ですすぐ**

ペットボトルの中に吸い殻などごみを入れないでください。

● **黄色い文字のペットボトル用ごみ袋に入れる**

ペットボトルだけを入れてください。つぶす場合は横につぶしてください。



## 不法投棄は犯罪です

市では不法投棄の監視体制の強化に取り組んでいます。

#### 雲仙市不法投棄監視カメラ等購入費補助金

市内に土地を所有または占有、管理する個人や自治会などに対して不法投棄監視カメラを新設する場合の購入費補助を行っています。

#### 【補助金の額】

監視カメラ購入費用(カメラの設置に必要な自立柱などの資機材購入も対象)の1/2以内(上限5万円)。

#### 雲仙市不法投棄監視ネットワーク登録者募集

不法投棄の未然防止・早期発見のため、市内で事業活動を行う事業者や団体などで組織する雲仙市不法投棄監視ネットワークを構築しています。皆さまからの情報により悪質な投棄者の発見につながります。ネットワークの加入は随時受け付けていますので、多くの団体の登録をお願いします。



への出前講座も行っています。詳しくは、お問い合わせください。

問 環境政策課 ☎0957-47-7813

● 広報うんせん  
令和5年6月

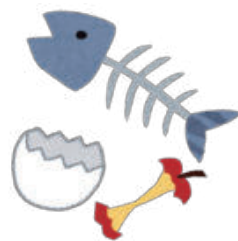
# できるコトからコツコツと

令和4年度の本市の可燃ごみ・不燃ごみなどの排出量は、年間15,577トン(速報値)でした。1人1日当たりに換算すると1,018gで、そのうち家庭からでるごみが628gです。ごみの量を減らすために、一人ひとりが、できることから始めましょう。

## 1 家庭から出るごみの約4割は「生ごみ」です

ごみ処理量の中で特に可燃ごみの量が多く、可燃ごみの中でも生ごみは多くの割合を占めています。生ごみは含水率が高く処理に多くの時間と費用がかかります。「生ごみ3きり運動」を実践し、生ごみの減量に努めましょう。

また、各家庭で生ごみの資源化を推進するため、生ごみ処理機購入費の一部補助も行っています。



### 生ごみ3きり運動

#### ① 使いきり(買った食材を使いきる)

食材は無駄なく使いきりましょう。買物の前には、冷蔵庫の中を確認して、同じ食材を買わないようにしましょう。

#### ② 食べきり(食べ残しをしない)

料理は残さず、おいしく食べきりましょう。余ったら、上手に保存しましょう。

#### ③ 水きり(ごみを出す前に水をきる)

生ごみを出すときは、水気を切りましょう。水きりをする事で、生ごみの重量を減らすことができます。また、ごみ焼却施設の焼却効率があがり、二酸化炭素排出量やごみ処理経費の削減にもつながります。

### 生ごみ処理機購入費の一部補助

#### ●補助の対象となる機器(補助率2分の1)

- ・コンポスト容器  
各世帯2個まで  
(1個につき上限5千円)
- ・ダンボールコンポスト  
各世帯年間2セットまで  
(1セットにつき上限1千円)
- ・電気式生ごみ処理機  
各世帯1台まで(上限4万円)
- ・事業所用生ごみ処理機  
各事業所1台まで(上限100万円)



## 2 家庭から出るごみの約3割は「紙類」です

昨年度から「古紙」は毎月1回お近くの「ごみステーション」でも回収していますので、十字にひもで縛って出しましょう。

収集日は環境カレンダーでご確認ください。市指定のごみ袋は不要です。なお、これまで同様、ストックハウス(分け兵衛ハウス)でも収集しています。



ルールブック・各地区の環境カレンダーに沿って、ごみ出しをお願いします。  
※ホームページへも掲載しています。



●環境政策課では、ごみの出し方や各種補助金制度について、自治会や団体など



## 木造住宅の耐震診断費補助

### 補助対象住宅

市内にある昭和 56 年 5 月 31 日以前に着工した 3 階建て以下の戸建て木造住宅で、延べ面積の半分以上が、住宅用に使われているもの（平成 12 年 6 月 1 日以降に増築された住宅は対象外）。

### 補助対象者

対象住宅の所有者または相続人で次のいずれかに該当する人

- ①現にその住宅に居住する人
- ②1 以外の人で、この診断後に居住することが確実な人

### 補助額

「耐震診断」費用 6 万 1,500 円に対し、4 万 1,000 円を補助(自己負担額は 2 万 500 円)。

申請期限 12 月 22 日(金)

※「耐震診断」の結果、耐震性が低いと診断された住宅には、耐震改修計画作成(図面作成)費用や同計画に基づく耐震改修工事費用の補助制度もあります。詳しくはご相談ください。

問 建築課  
☎0957-47-7843

建築課では、皆さまの快適で住みやすい住環境のため、次の補助事業を行っています。各補助金は、**予算がなくなり次第終了**となります。この案内以外にも補助要件などがありますので、詳しくは建築課へお問い合わせください。

1. 木造住宅の耐震診断費補助
2. 子育て応援住宅支援費補助
3. 老朽化した危険な空き家または空き建築物の除却費補助
4. ブロック塀などの撤去費補助

## 子育て応援住宅支援費補助

多子世帯や新たに職住近接または育住近接(3 世代同居、近居を含む)をするための中古住宅の取得や住宅の改修をする人に対し、費用の一部を補助します。

### 補助対象住宅

- ①一戸建て住宅(併用住宅の場合は、住宅用部分に限る)
- ②マンションなどの共同住宅で、人の居住用専有部分

### 補助対象者

- ①多子世帯で、自ら居住する中古住宅(延床面積 60 m<sup>2</sup>以上に限る)を取得する人
- ②1 の際に併せて住宅を改修しようとする人
- ③新たに職住近接または育住近接をするために中古住宅を取得する人
- ④新たに職住近接または育住近接をするために住宅を改修する人

※補助対象工事は、補助要綱に定めるものに限ります。

### 定義

#### ●多子世帯

- ①同居する 18 歳未満の子が 3 人以上(妊娠中を含む)の世帯
- ②同居する 18 歳未満の子が 2 人で 3 人目を希望する世帯

#### ●新たに職住近接をする世帯

ひとり親世帯または共働き世帯(予定含む)で 18 歳未満の子がおり、次に該当する世帯

- ①親(夫婦のいずれか一方)が通う職場に近接した住宅に居住する世帯
- ②転居した住宅に夫婦のいずれかの職場を設けて居住する世帯

#### ●新たに育住近接をする世帯

- ①ひとり親世帯または共働き世帯(予定含む)で小学生以下の子がおり、保育園や幼稚園、小学校などに近接した住宅に居住する世帯

- ②小学生以下の子がいる世帯で、新たに 3 世代同居または近居をする世帯

補助額 補助対象経費の 1/5(上限額 40 万円)※子育て応援団体等所属者は上限額 44 万円

申請期限 12 月 22 日(金)

※申請については、補助対象となるかの確認が必要です。事前にご相談ください。

※職住近接 自宅と職場の距離が近いこと  
※育住近接 住む場所と保育園や学童施設などの施設が近いこと

# 令和6年雲仙市二十歳のつどい代表者会メンバー募集

二十歳(はたち)のつどいの代表者会メンバーとして活動する人を募集します。一緒に素敵な思い出をつくりませんか。

## 応募資格

「令和6年雲仙市二十歳(はたち)のつどい」対象者

※平成15年4月2日～  
平成16年4月1日生まれ

募集人員 若干名

## 募集期間

6月1日(木)～20日(火)必着

## 活動内容

- 会場、プログラムについての検討
- セレモニーでの役割分担(司会進行、二十歳の主張(仮))など

## 活動期間

令和5年7月～令和6年1月4日  
※3回程度の会議とセレモニーへの参加

## 応募方法

二次元コードで申し込むか、代表者会メンバー申し込み用紙を持参か郵送、ファックスのいずれかで提出してください。

※申し込み用紙は生涯学習課または各駐在にあります。

## 応募・問い合わせ

〒854-0492  
雲仙市千々石町戊582番地  
教育委員会 生涯学習課  
☎0957-47-7864



# 3

## 老朽化した危険な空き家または 空き建築物(倉庫など)の除却費補助

### 補助対象建築物

現在、使用されていない木造または鉄骨造で、国が定める評点が合計100点以上となる危険な空き家(半分以上が住宅で使用されていたものに限る)または空き建築物

### 補助対象者

- ①建築物の所有者
- ②相続人(他の相続人の同意が必要)
- ③1または2の人から除却について同意を受けた人

### 補助対象経費

次のいずれか少ない額

- 解体・運搬・処分に要する費用の8/10
- 国が定める除却工事費により算定した額の8/10

### 補助額

- 空き家：補助対象経費の1/2(上限50万円)
- 空き建築物：補助対象経費の1/4(上限20万円)

申請期限 12月22日(金)

※同一敷地内に、空き家・空き建築物が別の建物としてある場合や、以前、老朽危険空き家除却費補助金の交付を受けた人についても、それぞれの建物ごとに補助金申請は可能です。

# 4

## ブロック塀などの撤去費補助

過去の地震では、ブロック塀などの倒壊で尊い命が失われた事例が発生しています。また、倒れた塀が道路を塞ぎ、避難や救助に支障をきたす恐れもあります。安全確保のため、危険なブロック塀などの撤去について、費用の一部を補助します。

### 補助対象

通学路や避難路・避難地に面するブロック塀などで、ひび割れや傾きなどがあり、危険な状態のもの(高さがおおむね1m以上あるもの)。

※ブロック塀など…コンクリートブロックを積み上げ、鉄筋で補強されている「補強コンクリートブロック造」の塀、レンガや石・ブロックなどを積み重ねて造る「組石造」の塀が対象。

### 補助額(千円未満切り捨て)

撤去費用の2/3とブロック塀などの面積に1㎡あたり1万円を乗じた額を比較して少ない方の額(上限5万円)

※住民税非課税世帯の人が、通学路に面したブロック塀などを撤去する場合は、撤去費用の全額とブロック塀などの面積に1㎡あたり1万円を乗じた額を比較して少ない方の額(上限20万円)。

申請期限 12月22日(金)

※令和6年2月末までに撤去を完了する必要があります。詳しくはご相談ください。

## 産業サポート事業を公募します

問 商工労政課 ☎0957-47-7836

市内産業の活性化と発展のため次の事業を支援します。

- ①創業・経営改革サポート事業
- ②買物弱者支援サポート事業

### 補助対象者

- ①市内で創業または経営改革に取り組む個人、中小企業者
- ②市内で買物弱者支援を行う個人、中小企業者

### 補助対象事業

- ①高い技術と優れた事業計画により行われる創業や経営改革に取り組む事業
- ②買物弱者支援事業

補助率 補助対象経費の1/2

補助限度額 1件あたり300万円

### 審査方法

書類審査（1次審査）後、申請者によるプレゼンテーションなどを行う面接形式の審査会（2次審査）にて審査

応募期限 6月30日（金） 午後5時15分  
（商工労政課へ持参）

※補助金交付決定前に着手（発注や契約など）しているものは対象外です。

その他、上記以外の条件もあります。詳しくは商工労政課へお問い合わせください。

## マイナンバー制度を手話動画で見られます

問 総合窓口課 ☎0957-47-7806

マイナンバー制度についての手話動画をYouTubeで見ることができます。

### 収録内容

- 1. マイナンバー編
- 2. マイナンバーカード編
- 3. マイナポータル編
- 4. 公金受取口座登録制度編
- 5. 安全措置編



●内容は令和5年3月現在時点となります。

## マイナンバーカードの個別訪問申請

問 総合窓口課 ☎0957-47-7806

職員が自宅に伺い、マイナンバーカードの交付申請を受け付けます。受付時に本人確認と写真撮影を行い、カードができたなら本人宛に郵送します。ただし、本人確認書類の種類によっては、郵送できない場合があります。詳しくはお問い合わせください。

### 対象者

市内に住所があり在宅療養などの理由で窓口に来庁することが困難な人

### 申し込み

希望日の10日前までに電話で予約をお願いします。  
（平日 午前8時30分～午後5時）

## 国民健康保険税を改定します

- 国の令和5年度税制改正に伴い、国民健康保険税（以下、国保税）における負担の公平性を図るため、「課税限度額の引き上げ」と「軽減措置の拡充」を行います。

### 課税限度額の引き上げ

改正前 102万円 ⇨ 改正後 104万円 ※後期高齢者支援分の増加による。

### 軽減措置の拡充

軽減措置とは、所得に応じて国保税の均等割および平等割を一定割合（7割、5割、2割）軽減する制度です。

軽減区分		軽減基準（世帯主および国保加入者の合計所得が下記金額以下の場合に該当）
7割軽減	変更なし	43万円+10万円×（給与所得者等の数-1）
5割軽減	改正前	43万円+28.5万円×（国保被保険者と世帯に属する特定同一世帯所属者※1を合わせた人数）+10万円×（給与所得者等の数-1）
	改正後	43万円+29万円×（国保被保険者と世帯に属する特定同一世帯所属者※1を合わせた人数）+10万円×（給与所得者等の数-1）
2割軽減	改正前	43万円+52万円×（国保被保険者と世帯に属する特定同一世帯所属者※1を合わせた人数）+10万円×（給与所得者等の数-1）
	改正後	43万円+53.5万円×（国保被保険者と世帯に属する特定同一世帯所属者※1を合わせた人数）+10万円×（給与所得者等の数-1）

※1 特定同一世帯所属者…後期高齢者医療制度へ移行した人。ただし、同じ世帯に国保加入者が残っており、以後継続して後期高齢者医療制度移行時の世帯主と同じ世帯に所属していること。

### 軽減措置を受けるには、申告が必要です

国民健康保険加入世帯の中で、1人でも所得の申告をしていない人がいると、その世帯の所得が不確定なため、軽減判定基準の所得額以下であっても軽減措置が受けられません。無収入の場合も申告（市内在住者の扶養親族などは除く）が必要です。また、病院での高額療養費自己負担額の判定や、入院時の限度額認定証交付などの適用についても不利益を受ける場合があります。

詳しくはお問い合わせください。

問 税務課 ☎0957-47-7795



## 雲仙市総合計画等審議会委員を募集します

問 政策企画課 ☎0957-47-7709

市が開催する審議会において、第2次雲仙市総合計画に基づく本市の取組状況などの検証・協議を行う審議会委員を募集します。

**委員報酬** 1回の出席につき7,000円  
**任期** 2年(委嘱は今年8月予定)  
**募集人員** 2人程度

### 応募資格

- 満18歳以上で、次の全てを満たす人。  
 ①市内に在住または勤務、活動している人  
 ②本市の職員、市議会議員ではない人  
 ③平日昼間の会議(年2回程度)に出席可能な人

### 応募方法

政策企画課または各総合支所に備え付けの「応募用紙」に必要事項を記入し、持参、郵便、ファックスまたは電子メールにて提出してください。

(応募用紙は市ホームページでもダウンロード可)

**応募期限** 7月7日(金) ※当日消印有効

### 申込先

〒859-1107  
 雲仙市吾妻町牛口名714番地  
 雲仙市役所 政策企画課  
 Fax: 0957-38-3514  
 Mail: kikaku@city.unzen.lg.jp

## 雲仙ブランドを募集します

問 観光物産課 ☎0957-47-7834

市内の豊かな大地で生産された農畜産物や、近海で獲れた水産物などの特産品や加工品を雲仙ブランドとして認定しています。申請できる商品は、市内で生産された農畜産物や水産物等の特産品・加工品などです。認定された商品は、販路拡大に係る経費などの助成を受けることができます。

### 令和5年度の申請期間

6月12日(月)～8月18日(金)

※申請用紙は、市ホームページからダウンロードできます。詳しい認定基準などは、市ホームページでご確認いただくかお問い合わせください。



## 水道料金を改定します

●水道料金を今年11月請求分(10月使用分)から改定します。

### 料金改定の背景

市の水道施設の多くは、供用開始から数十年が経過し、老朽化が進行しています。特に水道管や浄水場設備は、すでに全体の7割以上が耐用年数を経過しています。老朽化に伴う更新需要は増加の一途をたどり、安心・安全な水を安定して供給するためには、施設の維持管理のみならず、更新事業費の確保も喫緊の課題であり、今後厳しい財政状況となることが見込まれています。

### 料金改定の内容

- 平均で約16%の引き上げ  
 持続可能な水道事業を運営するため、令和2年度に策定した雲仙市水道事業経営戦略をもとに、料金審議会から答申された内容に基づき、水道料金を平均で約16%引き上げます。
- メーター器使用料の廃止  
 メーター器と取替費用(計量法に基づき8年に1度交換)を固定経費として基本料金に含めます。

単位: 円(税抜)

旧	メーター口径	基本料金 5m <sup>3</sup> /月まで	メーター器 使用料	超過料金※ 1m <sup>3</sup> あたり
	13mm	619	48	120
	20mm	619	67	120
	25mm	1,619	76	120
	30mm	1,619	190	120
	40mm	7,429	200	120
	50mm	7,429	762	120
	75mm	7,429	1,048	120



※5m<sup>3</sup>を超える水量

単位: 円(税抜)

新	メーター口径	基本料金 5m <sup>3</sup> /月まで	超過料金※ 1m <sup>3</sup> あたり
	13mm	770	140
	20mm	790	140
	25mm	1,960	140
	30mm	2,090	140
	40mm	8,840	140
	50mm	9,500	140
	75mm	9,830	140

### 水道料金の計算方法

{【基本料金】+【超過料金】×(使用量-5m<sup>3</sup>)}×110/100 ※10円未満切捨て

例 メーター口径13mmで16m<sup>3</sup>使用した場合

[770円+140円×(16-5m<sup>3</sup>)]×110/100 = 2,540円(税込)

問 水道課 ☎0957-47-7819

# もしものためにいま備えよう

大雨や土砂災害の被害を軽減するためには、普段からの備えが必要です。災害の前兆を知り、家の周りの危険箇所や避難のタイミングについて、確認しておくことが大切です。避難経路や避難場所についても家族などで話し合っておきましょう。



## 停電、断水 もしものに備える

災害は、いつ・どこで発生するか分かりません。日頃から気象情報などの把握をし、防災マップやハザードマップで避難場所を確認しておきましょう。また、懐中電灯や非常食、常備薬など防災グッズをそろえることも大切です。「もしも」のために「いま」備えましょう。



問 危機管理課  
☎0957-47-7769

## 1 川のはん濫に備える

### はん濫の種類

#### ●外水はん濫

大雨の水が川に集まり、川の水かさが増し堤防を越える、あるいは堤防を決壊させて川の水が外に溢れて起こる洪水。はん濫が起こると一気に水が増すため、最大の注意が必要。

#### ●内水はん濫

その場所に降った雨水や周りから流れ込んできた水がはけきらず溜まって起こる洪水。

こんな前兆に注意！  
危険を感じたら  
速やかに避難しましょう

- 堤防の川側が崩れ始めた。
- 水かさが増し、堤防に亀裂が生じた。
- 堤防の側面から水が漏れ出した。
- 増水が早く、水が堤防を超えそう。
- 水が激流となって堤防の土が削り取られたり、護岸が壊れ始めたりした。
- 堤防近くの地盤から水が噴き出した。



## 2 土砂災害に備える

### 土砂災害の種類

#### ●崖崩れ、山崩れ

雨水がしみ込んで、やわらかくなった斜面が急に崩れ落ちる、日本で最も多い土砂災害。民家の近くでも突然起こるため、逃げ遅れて犠牲となる人も多い。

#### ●地すべり

地盤が弱い土地に豪雨が降り、ゆるくなった斜面の一部が、地下水の影響と重力でゆっくりり下へ移動する現象。ひとたび発生すると、家や道路、鉄道など広い範囲に被害を与える。

#### ●土石流

長雨や集中豪雨などで、山腹や谷川の石や土砂が一気に下流へ押し流され、進行方向にあるものを次々とのみ込み、壊していく。

こんな前兆現象に注意！  
周囲の様子を観察し  
早めの避難を心がけましょう

- 崖からの水が濁る。
- 崖や斜面から水が噴き出す。
- 地下水やわき水が止まる。
- 家やよう壁に亀裂が入る。
- 斜面のひび割れ、変形がある。
- 家やよう壁、樹木、電柱が傾く。
- 小石が落ちてくる。
- 山鳴りがする。
- 崖から音がする。
- 腐った土のにおいがする。
- 異様なにおいがする。
- 川の水が濁ったり、流木が混ざったりする。
- 地面にひび割れができる。
- 雨が降り続けているのに、川の水位が下がる。
- 井戸や沢の水が濁る。



# 求む！ 雲仙市職員

令和6年度採用の雲仙市職員採用試験を行います。



## 【職種別の受験資格】

### ●ICT・情報処理（社会人経験者）

昭和62年4月2日以降に生まれた人で、民間企業などにおいて情報処理に係る職務経験年数が平成28年5月1日～令和5年4月30日までの間に通算して5年以上ある人

### ●土木（社会人経験者）

昭和57年4月2日以降に生まれた人で、1級土木施工管理技士の資格がある人

### ●建築（大学卒業程度）

昭和62年4月2日以降に生まれた人で、一級建築士の資格がある、または一級建築士受験資格を取得見込みの人

### ●保健師（資格免許職）

昭和62年4月2日以降に生まれた人で、保健師の資格がある、または採用される日までに取得見込みの人

【採用予定数】 若干名(全ての職種)

## 【申込書請求】

申込書は、人事課または各総合支所で交付します。郵便で請求する場合は、封筒の表に「職員採用試験申込書請求(希望する試験職種)」と朱書きし、返信用封筒(返信先明記・120円分の切手貼付・A4サイズ用の用紙を折らずに封入できる封筒)を必ず同封してください。

## 【申込方法】

申込書（社会人試験は職務経歴書が別途有り）に必要事項を記入し、6カ月以内に撮影した写真を貼付のうえ、人事課または各総合支所へ提出し、受験票を受け取ってください。

また、申し込みを郵送する場合は、「試験申込」と朱書きし、人事課あてに簡易書留にて送付してください。その場合、申込書の「郵便はがき」にあて先を明記し、63円切手を必ず貼ってください。

## 【申込受付期間】 6月12日(月) まで

※平日午前8時30分～午後5時15分

郵送は6月12日消印有効

## 【第一次試験】

7月9日(日) 市役所本庁

## 申し込み・問い合わせ

人事課 ☎0957-47-7726

(住所) 〒859-1107雲仙市吾妻町牛口名714番地

## 会計年度任用職員募集

○通勤距離：片道2キロメートル以上ある場合は、報酬とは別に通勤手当が支給されます。

○申込方法：担当課または人事課、各総合支所に備え付けの「会計年度任用職員申込書」に写真を貼り、必要事項を記入の上、担当課または人事課に提出してください。(申込書は市ホームページからもダウンロード可)

○選考方法：面接

1 一般事務（産休代替）		福祉課（☎0957-47-7871）	
業務内容	介護保険申請受付および入力作業などの一般事務補助、福祉課事務補助（公用車運転有り） ※職員の産休に伴う代替勤務のため、任用更新に制限があります。		
任用期間	令和5年7月1日～令和6年3月31日	募集人員	1人
勤務時間	月曜日～金曜日（祝日、年末年始を除く） 午前8時30分～午後5時（7時間30分勤務）	社会保険等	健康保険、厚生年金、雇用保険
勤務場所	千々石庁舎 福祉課	報酬	月額 145,258円 ※期末手当有
応募資格	・18歳以上の人 ・パソコン操作（文書作成・表計算）ができる人 ・普通自動車運転免許（AT限定可）を有する人		
面接試験	試験日：6月25日（日） 受付時間：別途通知 会場：市役所千々石庁舎		
応募締切	6月16日（金）午後5時15分まで		

2 スクールサポーター業務		学校教育課（☎0957-47-7856）	
業務内容	小・中学校における児童生徒への教育的支援（学習支援、教育相談、読書活動の推進など）		
任用期間	令和5年7月1日～令和6年3月31日	募集人員	1人
勤務時間	月曜日～金曜日（年間210日以内） 校長が指定する時間（1日あたり5時間30分勤務）	社会保険等	雇用保険
勤務場所	市内小・中学校	報酬	日給 5,000円
応募資格	・18歳以上の人 ・学校教育への関心が高く子どもが好きな人		
面接試験	試験日：6月18日（日） 受付時間：午前9時～9時20分まで 会場：市役所千々石庁舎 ※試験案内および受験票の事前配布は行いませんので、申込書を提出した人は時間までにお越しください。		
応募締切	6月14日（水）午後5時15分まで		

## 雲仙市スポーツ推進委員を紹介します

4月15日、令和5年度雲仙市スポーツ推進委員会総会が行われました。

スポーツ推進委員は市教育委員会が委嘱する委員で、市スポーツ行政の推進役として、またコーディネーターとして重要な役割を担っています。

総会では、ラジオ体操やがんばらんば体操の推進、軽スポーツなどの普及活動に取り組んでいくことを確認。本年度も委員の積極的な活動が期待されます。

45人の推進委員が活躍中です



## 島原雲仙農協肉牛枝肉共励会、市内2人が受賞

4月13日、島原雲仙農協肉牛枝肉連絡協議会主催による「第16回島原雲仙農協肉牛枝肉共励会」が、佐世保食肉センターで開催されました。半島3市の和牛肥育農家18戸から黒毛和種41頭の枝肉が出品され、本市の平野幸一さん（千々石町）が金賞を、小川博信さん（千々石町）が銅賞を受賞しました。



受賞した平野さん（右から2番目）と小川さん（右から3番目）

## 観光まちづくりの包括連携協定締結

4月21日、大成建設株式会社と包括連携協定を締結し、同社九州支店の西河誠執行役員支店長と協定書への署名を行いました。今後、雲仙温泉をはじめとした観光地の活性化やBCP（災害など緊急事態における事業継続計画）対策、まちづくりの在り方を検討し、雲仙市観光戦略の実現につなげていきます。



## 春の叙勲、市内4人受章

4月29日に令和5年春の叙勲が発令され、市から4人が受章されました。誠におめでとうございます。(敬称略)

- 瑞宝小綬章(教育功労) 元公立高等学校長 青木 英明
- 瑞宝小綬章(消防功労) 元長崎県県央地域広域市町村圏組合消防正監 田中 哲
- 瑞宝双光章(教育功労) 元公立小学校長 竹下 勝代
- 瑞宝単光章(消防功労) 元雲仙市消防団副団長 石本 茂美





## 老若男女、ボッチャで笑顔に！

4月22日、「CACカップ インクルーシブボッチャ2023 in 雲仙」が小浜体育館で開催され、関東や九州各地から選手ら58人が参加しました。また、体験会もあり、40人がボッチャを体験しました。

開会式では、(株)CACホールディングスからボッチャボールの寄贈もありました。今後、本市でのボッチャの普及や推進に、有効に活用していきます。

大会では、選手も観客もボールの行方に一喜一憂。年齢や性別、障がいの有無に関係なく、みんな笑顔でプレーしました。



全国からボッチャを楽しむ人が集まりました



## 犯罪なく3ば 国見をモデル地区に指定

雲仙署は本年度の「犯罪なく3(さん)ば運動推進モデル地区」に国見地区を指定し、4月28日、雲仙警察署長から国見町自治会長会の代表者に指定書が交付されました。

「犯罪なく3ば運動」は、住民の方々の自主防犯意識高揚を目的とした「カギかけんば運動」「ひと声かけんば運動」「見守りせんば運動」の3つの運動の総称のことで、今後、同運動の浸透・定着に向けて国見地区と連携し、住民の方々の自主防犯意識の向上に取り組んでいきます。



指定書を受け取った国見町自治会長会の寺田満茂代表(中央)



伝達表彰を受けた、小浜中学校の大村研究主任(中央)と同伊藤校長(右)

## 小浜中学校が文部科学大臣表彰を受賞

令和4年度キャリア教育優良学校として、小浜中学校が文部科学大臣表彰を受賞しました。この表彰は、文部科学省がキャリア教育の充実・発展に関し顕著な功績が認められる教育関係者を表彰するものです。同校は生徒が中心となって株式会社「OBM」を立ち上げ、イベントでソフトクリームやコロック、ワッフルを販売。起業体験を通じた社会学習に取り組んだことなどが評価されました。

今年度は表彰式がオンラインで実施されたため、3月10日、本市教育委員会の大津教育長から小浜中学校へ伝達表彰が行われました。

# 市民講座 UNZEN

『自分づくり』・『仲間づくり』を始めませんか？  
個人で、あるいは仲間とともに、楽しく学びましょう♪

**【申込受付】 平日午前9時～午後5時**

- ・申し込みは定員になり次第締め切ります。(先着順)
- ・マスクなどを着用し、感染症予防対策にご協力ください。
- ・水分補給用の飲み物などは各自でご準備ください。
- ・「費用」の表示がない講座は無料です。

本文は下のアイコンで示しています。

**日**:日時 **対**:対象 **定**:定員 **講**:講師 **費**:費用  
**持**:持参品 **場**:場所 **メ**:申込締切 **問**:問い合わせ・申し込み

## 頭イキイキ ノドの筋トレ 音読教室

読書会用のテキストを活用し、認知症予防やノドの老化予防に良いといわれる音読をします。

- 日** 6月19日・26日、7月3日・10日 月曜日  
(全4回)  
小浜会場：午後2時～3時  
南申山会場：午前10時30分～11時30分
- 定** 各会場6人
- 持** 老眼鏡(必要な人のみ)
- 場** 小浜会場：小浜図書室(小浜総合支所2階)  
南申山会場：南申山図書室(南申山総合支所横)
- メ** 6月1日(木)～15日(木)
- 問** 生涯学習課 南申山駐在 ☎0957-88-3114  
二次元コードからも申し込み可



小浜会場



南申山会場

## はじめてのきもの ～半幅帯のおしゃれ～

ゆかたや小紋などの着付けと半幅帯の結び方を学び、「着る・着せる」を実習します。

- 日** 6月16日・23日・30日 金曜日(全3回)  
午後7時30分～9時30分
- 定** 5人
- 講** 末岡 佐代子 氏(着付け講師)
- 持** 着物、半幅帯、着付け小物一式  
※着物は貸出し可能です。お問い合わせください。
- 場** 千々石町公民館
- メ** 6月2日(金)～13日(火)
- 問** 千々石町公民館 ☎0957-37-2520  
二次元コードからも申し込み可



## やさしい太極拳教室

太極拳ですこやかな心と体を手に入れましょう。初めての人でも安心してご参加いただけます。

- 日** 6月18日・25日 日曜日(全2回)  
午前10時～正午
- 定** 10人
- 講** 川原 勲 氏(愛翔会)
- 持** タオル、飲み物(水分補給用)  
※運動しやすい服装でお越しください。
- 場** 愛の夢未来センター 研修室大
- メ** 6月5日(月)～16日(金)
- 問** 生涯学習課 愛野駐在 ☎0957-36-0616  
二次元コードからも申し込み可



## 自分磨き おうちでリンパマッサージ

自分でできるリンパマッサージについて学び、心身の健康維持に役立てましょう！

- 日** 6月24日(土) 午前10時30分～正午
- 定** 10人
- 講** 林 厚气子 氏  
(リンパマッサージインストラクター)
- 費** 500円(オイル代)
- 持** タオル(オイルふき取り用)  
※動きやすい服装でお越しください。
- 場** 国見農村環境改善センター 2階和室
- メ** 6月5日(月)～16日(金)
- 問** 生涯学習課 国見駐在  
☎0957-78-1100  
二次元コードからも申し込み可





# 福祉のお知らせ

## 雲仙市地域自立支援協議会 就労部会だより

就労部会では、支援が必要な方への就労支援と雇用促進のため、行政や福祉サービス事業所などの関係機関が連携し、協議を行っています。

### 雲仙市障がいのある方の雇用に関するアンケート等 結果報告

今回の就労部会だよりでは、1～2月に実施した「障がい者雇用」アンケート（インターネット調査）結果の一部について、お知らせします。

アンケートにご協力いただきました企業・事業所などの皆さま、ありがとうございました。今後、アンケート分析を進め、就労部会の取り組み策を協議し、支援につなげていきます。

#### 1. 就労支援関係者アンケート：質問10項目

対象者：就労支援関係事業所、相談支援事業所など  
(回答：20事業所)

- Q 一般就労を目指している支援対象者がいますか。  
A ①いる (35%)  
②いない (30%) ※福祉的就労を希望など含む  
③現時点ではいないが、将来的に検討 (25%)  
④その他 (10%)

#### 2. 雇用に関するアンケート：質問15項目

対象者：市内企業・事業所など (回答：55事業所)

- Q 障がいのある人を雇用していますか。  
A ①雇用している (56%)  
②雇用していないが、以前雇用したことがある。(13%)  
③雇用していない。将来的にも予定はない。(31%)



▲就労部会での協議の様子

問 雲仙市地域自立支援協議会  
就労部会 (事務局：福祉課)  
☎0957-47-7871

## 相談・訓練

参加無料  
予約不要

問 福祉課 ☎0957-47-7871

お気軽にご参加ください。秘密は厳守します。

#### ●ひきこもり当事者・家族のつどい びあサポートうんぜん

日時 6月18日(日)  
午後1時30分～3時30分

場所 愛の夢未来センター

#### ●障害者巡回相談

日時 6月12日(月)  
午後1時30分～4時

場所 小浜総合支所

#### ●視覚障害者生活訓練

日時 6月7日(水)・14日(水)・21日(水)  
午前10時～午後2時

場所 愛の夢未来センター(7日・21日)  
愛野保健福祉センター(14日)

#### ●「ぱれっと」出張相談会

日時 6月21日(水) 午後1時～4時  
場所 千々石総合支所

## 長崎県おもいやり駐車場制度 (旧パーキング・パーミット制度)の 利用証交付期間が一部拡大されました

今年4月から、妊産婦の利用証交付期間が「母子健康手帳取得時～産後1年」へ拡大されました。

新たに交付を希望する人は、母子健康手帳をお持ちになり、近くの市役所窓口で手続きをお願いします。

※既に利用証をお持ちで、産後1年まで期間延長を希望する人は、利用証もご持参ください。

#### おもいやり駐車場制度とは

歩行が困難な人などの駐車スペースを確保しやすくすることを目的とした、皆さまの「おもいやり」に基づいた制度です。公共施設などの出入口付近に設けられた駐車場について、利用できる人を明確化するため、利用証を交付し、適正利用を図ります。



おもいやり駐車場利用証

問 福祉課 ☎0957-47-7871

18	●びあさポータルうんぜん (午後1時30分～3時 30分、愛の夢未来セ ンター) ☎松本内科医院 (国見町 65-3333) ☎管耳鼻咽喉科・アレ ルギー科 (南串山町 88-3131)	19	20	21	22	23	24
25	☎太田整形外科 (国見町 78-5413) ☎副島内科クリニック (小浜町 74-3700)	26	27	28	29	30	
			●2歳児親子歯科健康 診査(愛野保健福祉 センター)	●2歳児親子歯科健康 診査(瑞穂町公民館)	●視覚障害者生活訓練 (午前10時～午後2時、 愛の夢未来センター) ●「ぱれっと」出張相談 会(午後1時～4時、 千々石総合支所)	●2歳児親子歯科健康 診査(小浜老人福祉 センター) ●献血(正午～午後2 時、瑞穂総合支所)	●2歳児親子歯科健康 診査(国見農村環境 改善センター)


休日在宅歯科医当番医

(診療時間/午前9時～正午)

	医療機関名	所在地	電話番号	医療機関名	所在地	電話番号
4日	畑中歯科医院	愛野町	36-3535	まき歯科あづま	吾妻町	20-0118
	あおい歯科	島原市南安徳町	61-1800	前川歯科医院	南島原市深江町	72-2055
11日	寺田歯科医院	愛野町	36-2322	土井歯科クリニック	吾妻町	38-6400
	泉歯科医院	南島原市深江町	72-2066	さとう歯科クリニック	南島原市有家町	82-1771


休日在宅当番薬局 (営業時間/午前9時～午後5時)

島原薬剤師会ホームページを  
ご覧ください。



長崎県救急医療情報システム

雲仙市以外の休日当番医の情報や  
最新の情報については、  
長崎県ホームページをご覧ください。  
\*休日在宅当番医は、急に変更となる場合がありますので、  
最新の情報をご確認ください。



子どもに関する電話相談 (PHS、IP 電話からはつながりません)

市教育委員会「親子ホットライン」……………☎0120-967947  
市福祉事務所「家庭ホットライン」……………☎0120-928471  
県教育委員会「24時間子供SOSダイヤル」……………☎0120-0-78310  
県医療政策課「小児救急でんわ相談」(午後6時～午前8時、日祝日全日)☎#8000

長崎県男女共同参画推進センター きらりあ

◆一般相談窓口 (人間関係、生き方、家庭、暮らしなどの悩み相談) ☎095-822-4730  
◆男性相談窓口 (人間関係、生き方、家庭、暮らしなどの悩み相談) ☎095-825-9622  
※一般相談窓口 受付時間 午前9時～午後5時 (祝日・年末年始除く) 女性相談員が相談をお受けします。  
※男性相談窓口 受付時間 毎月第2・4水曜日 午後6時～9時 男性相談員が相談をお受けします。



# 6月くらしのカレンダー

## うんぜん

- 午前の相談 (受付/午前9時30分～10時30分、6月の対象R4.6～R5.1生) は参加自由。午後の相談対象者には通知を送付しています。(受付/午後1時30分～1時45分)
- 対象者には通知を送付しています。(受付/午後1時～1時15分)
- のお問い合わせは地域づくり推進課 (☎47-7805) までご連絡ください。
- の申込は前日までに保護課 (☎47-7875) までご連絡ください。

☎…休日在宅当番医 (午前9時～午後5時)

※行事などは変更になることがありますので、あらかじめご了承ください。※市外局番“0957”は省略しています。

日	月	火	水	木	金	土
4	5	6	7	8	9	10
<p>● 本田医院 (国見町 78-2768)</p> <p>● 木戸医院 (小浜町 74-2046)</p>	<p>● 赤ちゃん健康相談 (愛野保健福祉センター)</p>	<p>● 赤ちゃん健康相談 (国見農村環境改善センター)</p> <p>● 視覚障害者生活訓練 (午前10時～午後2時、愛の夢未来センター)</p>	<p>● 赤ちゃん健康相談 (赤ちゃん健康相談 (南串山保健福祉センター)</p>	<p>● 特設人権相談 (午前10時～午後3時、各地区定例相談開設場所)</p>	<p>● 献血 (午前9時30分～11時、午後0時15分～4時、雲仙市役所)</p>	
11	12	13	14	15	16	17
<p>● 佐藤医院 (国見町 78-5555)</p> <p>● 天野医院 (千々石町 37-2015)</p>	<p>● 行政相談 (午前9時～正午、瑞穂総合支所)</p> <p>● 障害者巡回相談 (午後1時30分～4時、小浜総合支所)</p>	<p>● 赤ちゃん健康相談 (愛野保健福祉センター)</p>	<p>● 行政相談 (午後1時～4時、南串山総合支所)</p> <p>● ハローワーク諫早巡回相談 (午前10時30分～午後3時15分、千々石保健センター)</p> <p>● 視覚障害者生活訓練 (午前10時～午後2時、愛野保健福祉センター)</p>	<p>● 行政相談 (午前9時～正午、吾妻町ふるさと会館、愛の夢未来センター)</p> <p>● 赤ちゃん健康相談 (瑞穂町公民館)</p>		
<p><b>熱中症は予防が大切!!</b></p> <p>暑さに身体が慣れていない梅雨時期から発症しやすくなります。十分な対策をとりましょう。</p> <p>暑さを選けるこまめな水分補給 気温や湿度等の確認 (警戒アラート時は注意) エアコンの活用 など</p>						
<p>● 今月の税</p> <p>● 市県民税 (1期)</p> <p>● 納期限・口座振替日 6月30日 (金)</p> <p>● 口座振替をご利用の方は残高の確認をお願いします。</p>						



# からだの健康はお口から!

歯は、食べ物を細かく噛み砕いて消化しやすくする役割はもちろん、「発音を助ける」「表情を作る」「姿勢や体のバランスを保つ」など、私たちの毎日の暮らしに不可欠な役割を担っています。そのため、歯の健康を保つことは、健康な生活を続けていくためにとても大切です。6月4日～10日は「歯と口の健康週間」です。この機会に、お口の健康について考えてみましょう!

**歯を失う原因 1位** 全身に影響する **歯周病**

「歯周病菌」により歯ぐきに炎症がおき、重症化すると、歯ぐきや骨など歯を支える組織が破壊され、歯が抜ける。40歳代の2人に1人は歯周病といわれている。

歯周病は全身の病気に影響する

脳卒中 認知症  
誤嚥性肺炎  
心筋梗塞  
骨粗しょう症 など

**歯を失う原因 2位** 大人も要注意! **むし歯**

「むし歯菌」が、糖分をエサにつくりだした酸で歯が溶かされる。20歳以上の約3割の人が、未治療のむし歯を持っているといわれている。

<大人のむし歯も少なくない>  
40歳以上の約4割はむし歯が原因で歯を抜いている

## 歯とからだを守る2つのケア



### 自分で行う ①セルフケア

毎日コツコツ続けることが大切!

○毎食後、寝る前に歯磨きを行う

#### ◀歯みがきのポイント▶

1. 歯を磨く順番を決めておく
2. 「歯と歯の間」「歯と歯ぐきの間」「奥歯の噛み合わせ」など汚れがたまりやすい場所は丁寧に磨く
3. 鏡を見ながら磨く



○歯間ブラシ、フロスなども活用する

歯と歯の間の汚れなど、歯ブラシでは磨きにくいところは歯間ブラシなどを使いましょう。



### 歯医者さんで行う ②プロフェッショナルケア

年に1度は歯医者さんでプロのケアを受けましょう!

⇒雲仙市の歯科健診がとってもお得!

これだけで500円で受診できる!



- (1) むし歯検査
- (2) 歯周病検査
- (3) 正しい歯磨きのアドバイス

詳しくは、5月に配布している「けんしん受け方ガイド」をご確認ください。



島原南高歯科医師会主催の「歯・口の健康に関する図画・ポスターコンクール」に、雲仙市の子どもたちからたくさんの作品の応募がありました。応募作品の展示会を、下記日程で行います。子どもたちの力作を、ぜひご覧下さい。

**期間** 6月13日(火)～26日(月)

**場所** 愛の夢未来センター 1階ロビー



# 6月の集団健(検)診日程



**集団健(検)診始まっています!!**

～予約不要で都合の良い会場で受けられます～

【問い合わせ】

料金などの詳しい情報はこちら➡

各種がん検診・若年者健診など 健康づくり課 ☎47-7876  
 特定健診・後期高齢者健診 総合窓口課 ☎47-7806



## 愛野保健福祉センター

日 程	受付時間	健(検)診内容
6月 1日(木)	午後0時30分～2時	・健康診査 ・各種がん検診(胃がん、腹部エコー検査は除く)
6月 2日(金)	午前8時～10時	・健康診査 ・各種がん検診
6月 3日(土)		
6月20日(火)	午前8時30分～10時30分 午後1時～3時	・乳がん検診 ・子宮がん検診 ・骨粗しょう症検診
6月21日(水)	午前8時30分～10時30分	・乳がん検診 ・子宮がん検診

## 吾妻町ふるさと会館

日 程	受付時間	健(検)診内容
6月 7日(水)	午後0時30分～2時	・健康診査 ・各種がん検診(胃がん、腹部エコー検査は除く) ★乳がん検診・子宮がん検診も受けられます
6月 8日(木)	午前8時～10時	・健康診査 ・各種がん検診
6月 9日(金)		
6月11日(日)		

## 瑞穂町公民館

日 程	受付時間	健(検)診内容
6月21日(水)	午後1時～3時	・乳がん検診 ・子宮がん検診
6月22日(木)	午前8時30分～10時30分 午後1時～3時	・乳がん検診 ・子宮がん検診 ・骨粗しょう症検診

## からだところこの健康相談

【6月の相談日】

時間：午前9時～11時

日にち	場 所
6月15日(木)	国見総合支所
	愛野総合支所
6月29日(木)	瑞穂総合支所
	千々石総合支所
	南串山総合支所
6月30日(金)	雲仙市役所
	小浜総合支所

問 健康づくり課  
☎0957-47-7876

作ってみよう!  
季節の野菜レシピ

## 手軽に作れて1品でバランス◎ 彩り夏野菜どんぶり

野菜を1日  
350g 食べよう



### 材料 2人分

- ・ご飯…………… 340g
- ・ナス…………… 60g
- ・ピーマン…………… 60g
- ・タマネギ…………… 60g
- ・ミニトマト…………… 60g(6個)
- ・鶏ひき肉…………… 120g
- ・サラダ油…………… 大さじ1/2
- ・にんにくチューブ… 小さじ1/4
- A[めんつゆ(二倍濃縮)… 小さじ4
- ・砂糖…………… 小さじ1/2

### 作り方

- ①ナス、ピーマンは大きめの乱切りにする。タマネギはスライスする。ミニトマトは半分に切る。
- ②サラダ油をひいたフライパンににんにくチューブを入れて熱し、香りが出たら鶏ひき肉を炒める。
- ③②に火が通ったら野菜を加えて炒める。
- ④全体的に火が通ったらAを加えてさっと炒める。
- ⑤どんぶりに盛ったご飯に④を乗せて完成。

### 栄養価

エネルギー:527kcal たんぱく質:22.6g 脂質:17.7g 炭水化物:111.8g 食塩相当量:0.9g  
 ※写真・栄養価・野菜量は1人分

野菜の切り方や食材を変えるとアレンジが楽しめます。

野菜量  
120g  
※1日分の1/3

### 管理栄養士からの おすすめポイント!

野菜を大きく切ることで噛む回数が増え、満腹感を得られます。たくさん噛むことで食材の味がよく分かるので、少量の調味料でも満足感の高い味付けになります。



## 雲仙市病児保育事業 令和5年度第2回交流会(長崎県看護協会開催)

市では、育児支援事業「訪問型病児・病後児保育」について、県看護協会を実施機関に指定しています。看護職のサポーターと利用登録しているファミリー会員のご家族が顔見知りになり、安心して利用いただくために、交流会を開いています。お子さまを連れてお気軽にご参加ください。

**テーマ 子どもの救命講習** ※小浜消防署のご協力で開催します。

日時：6月18日(日) 午前10時～正午

場所：愛の夢未来センター 2階和室

対象者：市の病児保育事業に登録しているご家族

※救命講習を受ける人の氏名・生年月日・性別を確認しています。

個人情報については、県央地域広域市町村圏組合消防本部に届け、それ以外には使用しません。

病児・病後児保育サポートセンター  
ホームページはこちら →



問 長崎県看護協会 病児・病後児保育サポートセンター ☎0957-25-0807

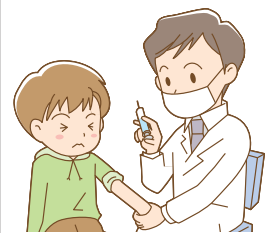
## 日本脳炎予防接種のお知らせ

日本脳炎は蚊を介して感染する病気で、突然の高熱や頭痛、嘔吐などの症状があります。意識障害や麻痺など、神経系の障害を引き起こすこともあり、後遺症が残る症例もあります。

危険な病気ですが、ワクチンで予防できます。対象の年齢(月齢)になったら、早めに接種しましょう。

### ●定期接種 日本脳炎予防接種が受けられる年齢と接種回数

接種回数	対象年齢	標準的接種期間と接種回数
1期初回 (1回目・2回目)	生後6カ月～90月未満 (7歳6カ月未満)	3歳～4歳の間に2回 (期間を1～4週間あける)
1期追加 (3回目)		4歳～5歳の間に1回 (※初回接種後、期間を概ね1年あける)
2期 (4回目)	9歳～13歳未満	9歳～10歳の間に1回



★対象年齢で受ける接種は、すべて定期予防接種となります。

標準的接種期間は、予防接種の研究機関が推奨する接種年齢・間隔を表示しています。

### ●特例措置

平成17年度から平成21年度にかけての積極的な勧奨の差し控えにより、日本脳炎の予防接種を受けられなかった人は、特例措置により無料で接種することができます。母子健康手帳を確認し、接種できる回数に不足分があれば、予防接種を受けましょう。

特例措置の対象者：平成15年4月2日～平成19年4月1日生まれの人

接種できる年齢：20歳未満まで

接種できる回数：1期(3回)、2期(1回)の不足回数分

問 子ども支援課 ☎0957-47-7874



## 講演会開催のお知らせ 政策起業家 ～「普通のあなた」が、社会のルールを変える方法～

子育てと仕事を両立できる社会の実現に向けて大切なことなど、これまで病児保育サービスや待機児童の解消などを手掛けてきた駒崎氏が、自身の経験を踏まえて講演します。入場は無料で、申し込みも不要ですので、お気軽にご参加ください。

日時 6月24日(土) 午後1時～(開場 正午～)

場所 愛の夢未来センター ホール

講師 認定NPO法人フローレンス会長 駒崎弘樹 氏

### 講師プロフィール

2004年にフローレンスを設立し、日本初の「共済型・訪問型」病児保育サービスを首都圏で開始。2010年から空き住宅を活用した「おうち保育園」を展開し待機児童解消に取り組む。



駒崎 弘樹 氏

問 子ども支援課 ☎0957-47-7874

## 6月は「食育月間」 ～毎月19日は食育の日～



### 食育とは？

さまざまな経験を通して「食」の知識と「食」を選択する力を習得し、健全な食生活を実践できるように育むことです。市では幅広い世代を対象に食育活動を行っています。

今回は、小学生を対象にした活動の一例を紹介します。

### 親子で朝ごはん作り 千々石第二小学校(全校児童とその保護者)

千々石第二小学校では、ほとんどの児童が朝食を食べていますが、ご飯のみで済ませるなど、食事内容が課題でした。そこで、家族で朝食習慣を見直し、改善への意欲を高めるため、3年生以上を対象に「簡単にできる朝ごはん作り」を学校で実施し、全学年を対象に夏休み中に「親子で朝ごはん作り」に取り組みました。

#### ●簡単にできる朝ごはん作り(学校)

##### 3年生：おにぎり作り



洗米し、炊飯器で炊いたご飯に、それぞれ好みの具を入れておにぎりを作りました。

##### 5・6年生：みそ玉作り



火を使わずに子ども1人で準備できる「みそ玉」作り挑戦！お湯を注いで試食しました。

#### ●簡単にできる朝ごはん作り(夏休み中)

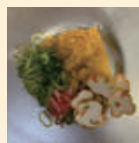
1・2年生：おにぎり

3年生：ごはんと野菜を使ったおかず

5・6年生：ごはんのみそ汁とおかず

#### みそ玉とは・・・

みそと具材を合わせ、1食分を丸めてラップで包み、冷凍保存する手作りインスタントみそ汁です。お椀にみそ玉を入れ、お湯を注ぐと簡単にみそ汁ができます。



みそ(1食分=小さじ2)と好きな具材を混ぜ合わせ、ラップで包みます。

#### 具材例



- ・青のり
- ・高野豆腐
- ・桜えび
- ・小ネギ
- ・とろろ昆布
- ・小ネギ
- ・麩
- ・乾燥わかめ

問 健康づくり課 ☎0957-47-7876

## 自己紹介

はじめまして！地域活性化起業人の中村星斗（なかむら ほしと）と申します。2年前に千葉から移住し、IT企業の（株）シーエーシーで勤務しながら、雲仙市でデジタル技術の活用支援をしています。時にはビデオ会議のやり方をレクチャーする代わりに、鯛のさばき方を教えてもらうなど、私も学ばせていただきながら、充実した生活を送っています。

デジタル技術はなんとなく、「難しい」「怖い」といった印象を持たれがちですが、皆さんの生活をより楽しく、充実したものに変わってくると信じています。

これから隔月でこの通信をお届けしますので、デジタル技術の活用に興味を持っていただけるよう、あまり馴染みがない人でもワクワクできるような話題を提供できればと思います。



デジタルでお困りの際は  
なんでもご相談ください！

右記実証実験の詳細や  
申し込みはコチラから



【電話での申し込み・問い合わせ】  
行革推進課 ☎0957-47-7742

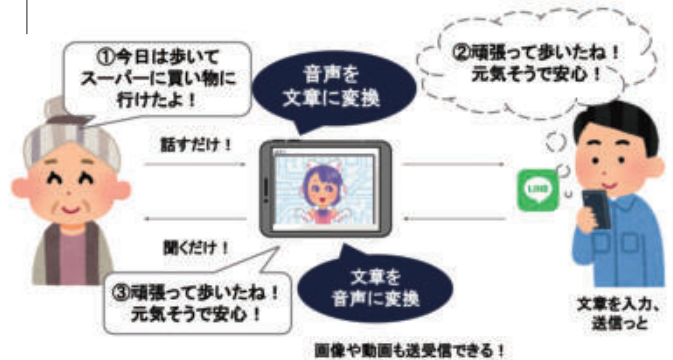
## スマホを持っていなくてもLINEができる？

～実証実験にご参加いただける人を募集しています～

市では長崎大学と連携し、タブレット上のアバター（キャラクター）に話しかけるだけで、高齢でデジタル技術の活用が難しい人でもLINEで双方のコミュニケーションができるシステムの実証実験を開始します。発せられた音声を文字に変換し、LINEに送信。LINEに投稿された文字は音声に変換され、アバターが同じ内容を話します。また動画や静止画も見ることができますよ！家電製品のように、電源を抜き差しするだけで専用アプリが起動するため、煩わしい操作もありません。

千葉に住む私の祖母（84歳）はスマホも持っていませんでしたが、今ではこのシステムを使い、時間を気にせず連絡を取り合えるようになり、コミュニケーションの増加や孤独感の解消などにつながっています。

市ではこの実証実験に参加いただける人（高齢の方を含む家族やグループなど）を募集しています。先着20世帯にタブレット端末を貸し出しますので、費用負担なしでシステム利用が可能です。参加希望の人は二次元コードまたは電話にてお申し込みください。



## 姉妹都市 求礼郡からアンニョンハセヨ

求礼郡では2014年から毎年、求礼郡体育会と大韓鉄人3種協会が共同主管し、国際鉄人3種競技である「アイアンマン 求礼コリア」を開催しています。

今年の大会は9月10日に行われる予定です。

国際鉄人3種競技大会は、世界鉄人3種競技協会(WTC)が主催するフルコース大会で、水泳3.8km、自転車180km、ランニング42.2kmに及ぶ極限のレースが繰り広げられます。「アイアンマン 求礼コリア」大会は世界チャンピオンシップ参加権を得ることができる正



式フルコース大会であり、智異山（チリサン）と蟾津江（ソムジンガン）の美しい自然の中で選手の技量を存分に発揮できる条件が揃っている、非常に人気がある大会です。

今回の求礼大会は、ここ数年、台風やコロナ禍で中止が続いたため、4年ぶりの開催となります。そのため、さらに多くのアスリートたちの関心を呼んでいます。

参加を希望する人は「アイアンマン求礼コリア大会」ホームページから、2月16日～7月16日に申請することができます。

興味のある方はぜひご参加ください！



問 観光物産課 ☎0957-47-7834



# 暮らしに花を

今月の花

# バラ

花言葉：「愛、美」



雲仙市花き振興協議会では毎月、会員の皆さまが栽培された花を市役所の窓口で展示する活動に取り組んでいます。



6月は「立石バラ園」の立石俊一氏が育てたバラを、本庁と国見総合支所に展示しています。バラは、卒業式や入学式、結婚式などのお祝いの席に贈られることの多い花です。

立石さんは、病気の予防のため湿度管理を徹底し、約35品種を栽培しています。来庁された際はぜひご覧ください。



**メモ** バラの花言葉は花の色や本数によっても変わります。色や本数にもこだわりながら、大切な人にバラの花束を贈ってみてはいかがでしょうか。

問 農林課 ☎0957-47-7828

## 学ぼう♪

### 歴史文化遺産

かまぶたじょうあと

#### 釜蓋城跡

(戦国時代：1,569年(永禄12年)築城)

えいろく

千々石小倉名城山の橘神社を含む丘陵の山頂部にある城跡(標高154m)で、別名千々石城跡と呼ばれています。城主は、有馬氏家臣の千々石直員なおかずで、天正遣欧使節団の一人である千々石ミゲルの父親です。

この当時、日本各地では、自然災害や疫病の流行、室町幕府の衰退とともに各地で戦が続くという不安定な世の中でした。島原半島では有馬氏が勢力拡大していましたが、1563年(永禄6年)の丹坂峠にさかとうげの合戦(佐賀県小城市)で、佐賀の龍造寺隆信の軍に敗れ、敗走することとなりました。龍造寺の軍は、

島原半島にも勢力を伸ばし、1577年(天正5年)には千々石が攻められ、釜蓋城は落城、城主は家臣とともに自刃したとされています。大村藩の記録には、この時、千々石ミゲルは4歳で、乳母とともに日本最初のキリシタン大名である大村純忠(ミゲルの叔父)のもとへ移ったとされています。

釜蓋城跡おびくるわは、帯曲輪などの遺構を残しており、展望台からは、千々石の町並みや橘湾を一望することができます。まるで、千々石や島原半島を守ろうと戦った先人たちが、今も見守っているかのようです。

出典：1998『千々石町郷土誌』



▲展望台

◀釜蓋城跡



問 生涯学習課 ☎0957-47-7864

# 図書館だより

雲仙市図書館のホームページもご覧ください



## 市内の図書館・図書室の定例おはなし会のお知らせ

6月の定例おはなし会の日程です。

申し込みが必要なものもありますので、詳しい内容は雲仙市図書館または各町の図書室までお問い合わせください。



### 問い合わせ

- 雲仙市図書館 ☎0957-78-3977
- 瑞穂図書室 ☎0957-77-2125
- 吾妻図書室 ☎0957-38-3108
- 愛野図書室 ☎0957-36-0616
- 千々石図書室 ☎0957-37-2520
- 小浜図書室 ☎0957-74-3810
- 南串山図書室 ☎0957-88-3114

	おはなし会の名称	日時・場所	対象
雲仙市図書館	ぴよぴよ	6月18日(日) 午前10時30分～ 雲仙市図書館 おはなしの部屋	0・1・2歳
	おはなしのへや ぐりとぐらのおはなし会	6月24日(土) 午後1時30分～ 雲仙市図書館 おはなしの部屋	どなたでも
瑞穂図書室	おはなしとあそぼう!	6月17日(土) 午前10時30分～11時 瑞穂図書室 おはなしの部屋	どなたでも
吾妻図書室	おはなしの会くれよん おはなし会	6月24日(土) 午後2時～2時30分 吾妻町ふるさと会館 1階和室	どなたでも
愛野図書室	おはなし会 もこもこ (要申し込み)	6月16日(金) 午前11時～11時30分 愛の夢未来センター 愛野図書室 おはなしの部屋	0・1・2歳
	愛のおはなしの部屋	6月17日(土) 午前10時30分～11時30分 愛の夢未来センター 2階和室(大)	どなたでも
千々石図書室	メルヘンポッケの会 おはなしかい	6月24日(土) 午後2時～ 千々石町公民館 和室	どなたでも
小浜図書室	おはなしのじかん	6月17日(土) 午前11時～11時30分 小浜図書室	0歳～5歳児
南串山図書室	絵本の森おはなし会 (要申し込み)	6月3日(土) 午前10時30分～11時30分 南串山図書室 絵本コーナー	3歳～小学生 (低学年)

※日程は変更になる場合があります。

## くらしの情報通信

Case 74 今月のテーマ

### 「水回り修理、想定外の高額請求！」

困ったときは消費生活センターへすぐ相談!

インターネットや新聞折り込みの広告に表示された料金で作業できると思い、トイレなどの水回りの修理を依頼したところ、「想定していない高額な料金を請求された」という相談が全国的に寄せられています。トラブル防止のため、次のことにご注意ください。

#### 強引に契約を迫る手口のトラブル

##### 【事例】

排水管が詰まったので、インターネットの広告で見つけた「詰まり〇千円～」と載っている業者に電話し、見積りのため訪問してもらったが、そのまま修理を依頼した。

実際の料金は数万円になり、想定していた金額より高額だった。「詰まり〇千円～」と表示されていたのに、納得できない。

#### チェックポイント

- ✓ 広告の金額表示をうのみにしない。
- ✓ 想定していない高額な料金の作業を提案された場合、作業を断る。
- ✓ 料金や作業内容に納得できない場合、その場で支払わない。
- ✓ 日頃から安心して信頼できる事業者の情報を集めておく。

市役所の○○です。



### 市役所職員を騙った不審電話に注意!

雲仙市内において、市役所職員を名乗り、本人や家族の状況を聞き出そうとする不審な電話が多発しています!

おかしいと思ったら、家族や警察、雲仙市消費生活センターへご相談ください。



困ったときは、すぐにご相談ください。雲仙市消費生活センター ☎0957-38-7830



# 雲仙 BASE



最新情報はInstagramへ  
交流コンシェルジュや地  
域おこし協力隊・樋上が  
発信しています。スタッ  
フとおしゃべりだけで  
も歓迎です。



開館日と時間  
毎週金・土・日・月曜日  
午前10時～午後5時

## 集まれ! 雲仙 BASE!

5月の大型連休中、「ピエロック旅一座」と「雲仙絵本マルシェ」が開催され、多くの人で賑わいました。

今年度はイベントやワークショップの開催場所としてだけでなく、日常的に楽しめる場としての模索も始まっています。土・日曜日を中心に昼間にキッチンカーの出店が行われるようになり、これをきっかけにグラウンドや館内の空間を生かした体験を増やしていけるようにしたいと思います。



イベント・ワークショップやキッチンカーによる販売などの情報は、随時Instagramやホームページに掲載しています。

## 6月のイベント

### 温泉託児

お子さんを預けて、ゆっくり温泉に入り、日頃の疲れを癒しませんか。

日時 6月11日(日)  
午前11時～午後1時30分

対象 未就学児

問 ママゴトプロジェクト  
(下楠園 ☎090-9310-5176)

### お下がり服お譲り会

成長にあわせて着られなくなった子ども服をリサイクル。必要な人に提供する会です。

日時 6月25日(日)  
午前10時～午後3時

費用 無料

問 交流コンシェルジュ 古地  
nagasaki@workcation.or.jp

問 観光物産課 ☎0957-47-7834



## つなごう! 未来へ 島原半島ユネスコ世界ジオパーク



### 住民の手による大地の遺産保全

島原半島には、地域住民によって大切に守り継がれている場所がたくさんあります。

島原市白土桃山2丁目にある浜の川湧水は、今から約230年前に起きた噴火大災害「島原大変」での眉山の崩壊土砂が、海を埋め立てた場所に湧き出した湧水です。この湧水の脇にある共同の洗い場は、用途に応じて利用場所が決められているほか、地域住民が常に掃除し、景観の保持に努めています。

南島原市西有家町の龍石海岸は、およそ50万年前に始まった雲仙火山の始まりの地層が見られるジオサイトです。ここでは、世界ジオパーク認定以降、地域

住民が主体となり、「ジオサイトクリーン作戦」を定期的に開催し、周辺の草刈りや海岸の清掃活動などの保全活動が続けられています。

雲仙市小浜町には、「庄屋の水」として名高い湧水スポット、上の川湧水があります。江戸時代からの古い歴史をもつこの湧水でも、地域住民が洗い場の清掃や水底にたまった落ち葉の除去作業を行っており、地域での保全活動が続けられています。

どれも地域の自然や文化を維持する大切な取り組みであり、ジオパーク認定地域としての品質の保持に繋がっています。身近なところから地域の環境を守り、その魅力を次世代に引き継いでいきましょう。



浜の川湧水 (島原市)



龍石海岸 (南島原市)



上の川湧水 (雲仙市)

問 島原半島ジオパーク協議会事務局 ☎0957-65-5540



## 国保からのワンポイントアドバイス

### 国保の資格喪失後受診にご注意ください!

#### ●「資格喪失後受診」ってどんなこと?

国保の資格が無くなった後に、「国保の保険証」を使い、医療機関を受診することです。

健康保険が負担する「保険給付分」(医療費の7割または8割分)は、本来なら受診時に加入していた健康保険から医療機関へ支払われるべきですが、国保が一時的に立て替えて支払いをしていることになるため、早急に返していただく必要があります。

この場合、喪失後受診した人がいる世帯の世帯主宛に、立て替え分を「返納金として請求」することができます。

#### ●国保の資格が無くなった後の受診は?

医療機関を受診する際は、新しい保険の「資格取得見込み日」を確認し、その日以降は国保の保険証を使わないでください。新しい保険証が無いうちに受診する際は、「健康保険の切り替え手続き中」であることを医療機関に伝え、新しい保険証が届いてから受診した医療機関に必ず提示してください。

また、国保の資格が無くなったなら市の窓口で手続きが必要です。忘れずにお手続きをお願いします。

問 総合窓口課 ☎0957-47-7806



### 国民年金保険料が スマホアプリで納付できます!

現金や口座振替、クレジットカードや Pay-easy などによる納付に加え、スマホを利用した電子(キャッシュレス)決済で国民年金保険料の納付ができます。

**必要なもの** 納付書、スマホ、決済アプリ  
**対象** auPAY、d払い、PayB、PayPay、楽天ペイ

#### スマホ決済の流れ

- ① 決済アプリをダウンロード
- ② 氏名、生年月日などを登録
- ③ 納付書に記載のバーコードを読み取る
- ④ 決済内容を確認
- ⑤ パスワードを入力

#### 注意点

- ・バーコードが印字されない納付書(30万円を超える金額の納付書)ではご利用できません。
- ・各決済アプリの使用方法などについては、ご利用の決済事業者へお問い合わせください。

問 ● 諫早年金事務所 ☎0957-25-1662  
● 総合窓口課 ☎0957-47-7806



### ひとりで悩まず ご相談ください

「経済的に苦しい」「働きたくても病気や介護で働けない」など、生活に不安がある方は、ご相談ください。

生活保護のご相談は、各総合支所でも受け付けています。詳しい支援事業については保護課へお尋ねください。



相談窓口 保護課・各総合支所  
月曜～金曜(祝日除く)  
午前8時30分～午後5時15分

秘密厳守

問 保護課 ☎0957-47-7875



### ハローワーク巡回相談

ハローワーク諫早の専門職員に直接相談できます。**事前に電話予約が必要**です。

日時 6月14日(水)  
午前10時30分～午後3時15分  
場所 千々石保健センター 2階会議室  
対象者 仕事が見つからない方  
ひとり親家庭の方 など  
内容 職業相談や紹介(1人45分)

問 保護課 ☎0957-47-7875  
子ども支援課 ☎0957-47-7874

1. 不動産登記 / 相続、贈与、売買、抵当権設定等
1. 商業登記 / 会社設立、役員変更等
1. 成年後見人申立、農地法申請手続

・相続登記はお済みですか?  
・遺言は書かなくて大丈夫ですか?  
お気軽にご相談ください

司法書士/行政書士  
ひらのやすまる  
平野康磨事務所

雲仙市小浜町北野1055番地  
TEL 0957-74-5512  
E-mail:hirano\_55@yahoo.co.jp

創業昭和 四年 シロアリ駆除

松尾白蟻

☎ 南島原市加津佐町 0957-87-5112  
雲仙市小浜町飛子 0957-74-9865

「広告



■がまだずドーム半額割引キャンペーン&定点ワンコインガイド

■半額割引キャンペーン

期間 6月5日(月)～7月16日(日)

場所 雲仙岳災害記念館(常設展示)

料金 大人520円、中学生370円、小学生260円

対象 島原半島内在住の方

※チケット購入の際に「半額割引キャンペーン利用」と申しつけてください。

■定点ワンコインガイド

期間 キャンペーン期間中の土日(全12回)

時間 午後1時受付開始 午後2時～3時30分

集合場所 雲仙岳災害記念館ロビー

料金 500円

対象 半額割引キャンペーン利用者

問 雲仙岳災害記念館

☎0957(65)5555

■目や見え方に関する相談会

長崎県立盲学校巡回支援教育相談会

見えない、見えにくいことで困り感があるお子さまや保護者、教育療育に関わる人などを対象とした、個別相談会です。遊びや発達生活や学習などについて相談ください。

会場 長崎県南保健所

期日 7月12日、10月11日、12月13日(第2水曜日)

申込 メール(二次元コード)または

はお電話で相談日の3週間前までにお申し込みください。この他にも、盲学校での来校相談やオンライン相談、乳幼児や保護者、療育に関わる人などを対象にした親子体験教室も行っていきます。

申込・問 長崎県立盲学校

☎095(882)0020

■口加高校 第1回オープンスクール

開催日 7月2日(日)午前9時～正午

場所 長崎県立口加高等学校

問 長崎県立口加高等学校

☎0957(86)2180

■長崎県よろず支援拠点 出張相談会

中小企業庁認定の専門家に直接相談(無料)できます。事前に電話予約が必要です。

日時 6月23日(金)午前9時～午後5時

場所 愛の夢未来センター

対象者 中小企業・個人事業主の人

内容 創業・経営全般、広報・販売戦略、税務・財務、商品開発、IT戦略、デザイン戦略、法務・法律、労務・働き方

申込・問 長崎県よろず支援拠点(長崎県商工連合会内)

☎095(828)1462

■6月4日(日)～10日(土)は危険物安全週間です

「意志つなぐ 連携プレー」で事故を防ぐ

危険物が絡む事故、火災を起さないよう、取り扱いには十分注意しましょう。

●灯油用プラスチック容器にガソリンを入れない。

●ガソリン携行缶使用時は周囲の安全を確認し、フタを開ける前に機械類のエンジンを停止し、エア抜きをする。高温の場所に置かない。

●ガソリンを携行缶で販売・購入する場合は、本人確認や使用目的の確認、販売記録の作成(販売する場合)が義務付けられています。

●消毒用アルコールを使用する時は、火気の近くで使用しない。

問 県央地域広域市町村圏組合小浜消防署

☎0957(74)3231

島原地域広域市町村圏組合消防本部予防課

☎0957(62)5857

■甲種防火管理新規講習会のお知らせ

日時 7月20日(木)午前9時50分～午後4時50分

21日(金)午前9時50分～午後3時55分

場所 島原文化会館

講習料金 8,000円(税込)

募集定員 120人

申込期間 5月31日(水)～6月7日(水)

申込方法 (一財)日本防火・防災協会ホームページから申込ください。

※すでに募集定員に達すること

が予想されます。早めの申し込みをお願いします。

問 島原地域広域市町村圏組合消防本部予防課

☎0957(62)5857

■令和5年度第1回消防設備士試験

試験実施日 8月20日(日)午前10時

試験地 長崎大学 文教キャンパス(長崎市)

試験の種類 甲種、乙種

受付期間 ▼書面申請 6月12日(月)～23日(金)

▼電子申請 6月9日(金)～6月20日(火)

試験案内、受験願書の配布場所 県内各消防署、各振興局

問 (一財)消防試験研究センター 長崎県支部

☎095(822)5999

■放送大学 入学生募集のお知らせ

放送大学は、文部科学省・総務省所管の通信制大学で、10月入学生を募集しています。幅広い世代の学生が大学卒業や学びの楽しみなど様々な目的で学んでいます。300以上の授業科目の中から、テレビやインターネットで1科目から学ぶことができます。

無料で資料請求できます。お気軽にお問い合わせください。

出願期限 ▼第1回 8月31日(木)

▼第2回 9月12日(火)

問 放送大学長崎学習センター

☎095(813)1317

第18回 運動不足やストレス解消、ほどよく体を動かしたい方に!

# 雲仙市民ウォーキング大会

6月18日(日) ※雨天中止

受付 ▶ 午前9時10分

集合 ▶ 百花台公園第8駐車場予定 (スタート・ゴール)

申込 ▶ 6月13日(火)締切

申込書 ▶ 生涯学習課各駐在、スポーツ振興課、小浜体育館、吾妻体育館、瑞穂すこやかランド、ホームページ

申込先 ▶ 雲仙市レクリエーション協会事務局

電話:0957-47-7865 FAX:0957-37-3112

お電話での申し込みも受付ますが、可能な限りFAXでの申し込みをお願いします。

参加費 300円  
高校生以下 無料

コース 約6km

みなさんこんにちは！「協力隊でなんしょと？」という声を聞き、協力隊通信として隊員の活動をお知らせしていきたいと思ひます。

地域おこし協力隊の樋上です。春、雲仙温泉街とその周辺を散策しているとさまざまな花に出会ひます。ミヤマキリシマは4月中～下旬の雲仙地獄周辺（標高約680m）から5月中～下旬には標高1300m 超の妙見岳・国見岳へと、長い期間満喫できます。6月はおしどりの池周辺で楽しめるアジサイ、そして雲仙市の木でもあるヤマボウシが楽しみます。

今年度から、私の活動の中心となる雲仙温泉街を中心に、日常のなかでいいなあと思つた風景をまとめた「雲仙ひのち新聞」を発行しています。地域の事業者の方などにご協力いただき、

お店で壁新聞のような形で見ていただければと思っています。雲仙温泉街などで国内・海外からの旅行者の方に出会つた際にも、自分が見たもののなかから今の旬をおすすめしています。

雲仙市に移住して1年8カ月活動してきて中で、地域の方々とのつながりや四季の自然、食などの魅力を日々感じ、任期後もこの地で事業を行つていけたらという思ひが強くなっています。

地域にお住まいの方からもアドバイスをいただきながら、雲仙市や島原半島の魅力を生かした取り組みを行い、また訪れたいと思つていただける方が増えるようになればと考えています。



おしどりの池（雲仙）周辺のアジサイ

文／雲仙市地域おこし協力隊

交流コンシェルジュ（観光物産課）樋上 龍矢

[景色や活動内容などを投稿中!](#)

[雲仙市地域おこし協力隊 インスタグラム](#)

[検索](#)

## 子どもの心に ふんわり届けよう! 「雲仙市家庭教育7か条」 ぽかぽかフォトスナップ

雲仙市家庭教育7か条を実践するご家庭を写真で紹介しします!



写真・文：A.Iさん(国見町)

朝、お母さんを駅まで見送りに行くのが楽しみな我が娘。お見送りのもう一つの目的は大好きな車掌さんに会うこと。いつも大きく手を振り、笑顔で「おはよう!」と声をかけてくれる車掌さん。今では大の仲良しです。そんな「お友達」とのおかしくも楽しいやりとりは、ほんの数分のことだけれど、彼女の心を豊かに育ててくれる大切で素敵なひとときです。



家庭、学校、そして地域全体で子ども達に「ぽかぽかことば」を届け、雲仙市の優しさの「輪」を広げましょう!

📷 ぽかぽかフォトスナップ撮影に協力いただけるご家庭を募集中!  
詳しくは生涯学習課 ☎0957-47-7864) まで

### 有明しまばら法律事務所

長崎県弁護士会所属 弁護士 大田 真和

**取扱分野** 借金問題、離婚、養育費、相続、成年後見、交通事故、労働、不動産、犯罪被害者支援、事業者関係など全般。

**相談** 初回相談は無料です。相談は土日・夜間も可能です。

**依頼費用** 分割払いなどの取扱有り。ホームページに詳細記載。

**相談予約** お電話にてお気軽にお問い合わせください。

ひとりで悩まずに  
お気軽にご予約ください。 **TEL.0957-61-0888**  
長崎県島原市今川町1850-1 大手門ビル5階（電話受付：平日17:30まで）

### 保険の見直し・相談

「広報うんぜん」を見た」と言つて電話予約を。

「広報うんぜん」を見た」と言つて電話予約を。

保険のことなら何でも答えてくれる相談窓口で、何度相談しても一切料金がかりません。まずは、「広報うんぜん」を見た」と言つて電話予約を。

**保険クリニック 雲仙国見店**  
☎0120-309-929  
10時～18時  
毎週土曜・お盆・年末年始  
住 長崎県雲仙市国見町  
土黒甲 83-2

募集代理店：有限会社さんき

「広告



# 教えて市長！

このコーナーは毎回テーマに沿った市長インタビューを掲載します。  
**テーマ「小浜体育館5万人突破」**

—新しい小浜体育館が完成してから今年4月で1年を迎えました。1年間の利用状況を教えてください。

**金澤秀三郎市長** これまでの小浜体育館が築50年を過ぎて老朽化が進んでいたことなどから、昨年4月、現在の場所に新築移転しました。建て替え前の旧体育館ではここ数年、年間約3万3,000人前後の利用がありました。令和3年度はコロナ禍もあって利用者は約2万1,000人まで落ち込みました。新体育館となった令和4年度は、年間5万1,210人の方にご利用いただき、長崎がんばらんば国体（第69回国民体育大会）が開かれた平成26年度以来、8年ぶりに5万人を突破しました。

—利用者が増えた要因は何ですか。

**市長** 開館1年目ということもあり、こけら落としのイベントが多くありました。新体育館はバスケットボール、バレーボールの公式規格に準じた設

計ですので、バスケプロリーグであるWリーグの公式戦を実施した際には、約1,100人の観客が訪れました。バレーのプロチームに来ていただいた際には、地元中学生らへの指導もあり、子どもたちには大変貴重な時間になったと思います。スポーツだけでなく、今年2月にはサブアリーナで市展を開催し、文化交流の場としても活用しました。

—今後の見通しは。

**市長** 今年も九州大学バスケのリー



大勢の観客でにぎわったWリーグ公式戦  
 =3月4日、小浜体育館

グ戦や県高総体の空手道、バスケ天皇杯・皇后杯の県予選のほか、各種小中学生大会などがあります。また、来年度には日本スポーツマスターズのバレーも予定されています。各大会に合わせて宿泊して本市を訪れる方も増えてきました。市では、スポーツをする・観るだけでなく、観光地巡りを組み合わせたスポーツツーリズムを推進しています。体育館近くには温泉があり、国立公園に指定されている豊かな自然、さらにはおいしい農作物や海産物もたくさんあります。こういった立地の優位性を生かし、小浜体育館を中心としたスポーツ、文化活動を充実させていくことは、交流人口の増加だけでなく、市民の方々の健康増進や豊かな生活を育むことにつながります。今後もさまざまなイベントや大会を通じた交流拠点として活用していきたいと思います。

## こちら〇〇課

## 「下水道課」ってどんな部署？



紹介してくれる人

あおやま だい き

**青山 大樹さん**(入庁3年目)

自己 PR : 明るく元気に前向きに！  
 調子に乗って失敗しても、週1回の  
 サウナで完全デトックス。



千々石浄化センターでは定期的に水質を検査しています。

### 業務内容

- 下水道使用料関連
- 下水道事業企業会計(予算・決算)関連
- 施設などの維持管理関連
- 排水設備の維持管理関連
- 水洗化促進関連

### 今の課題

合併して十数年が経ち、浄化センターなど各施設の老朽化が進んでいます。今後各施設の補修や改修などに力を入れていかなければならず、適切な資金管理と運営が求められます。

### ひとこと

下水道は、生活環境の改善、浸水被害の防止といった私たちの身近な生活環境の改善を図るうえで必要不可欠な施設です。雲仙市における水洗化率は他市と比べまだまだ低い状況でありますので、下水道および浄化槽の接続へのご協力をお願いします。



「広告



**こども食堂** in 浜観ホテル  
 (小浜町北本町 1681)  
 毎月、最終日曜日に開催します！  
**6月25日(日) ひる11時半～1時半**

**こども** (中学生まで) **おめでとう!**  
 保護者の方がお食事される場合：100円  
 (問) シスコ子ども支援：0957-27-1112  
(シスコ不動産・シスコホテル)

子ども支援株式会社では、子ども達への  
**「ほめたいこと」「あげたいもの」「かゆえたいこと」** 募集！  
 詳しくは HP を見てね！▶





# 雲仙市イベント情報

## 中本マリジャズライブ

日本を代表するジャズシンガー中本マリによるジャズライブを行います。

**日時** 8月6日(日)午後3時開演  
(午後2時30分開場)

**場所** 国見町文化会館まほろば

**入場料** 全席自由:1,000円

(チケット販売:6月15日(木)午前10時~)

### 申し込み

- ①各窓口にて受付(右下欄参照)
- ②ローソンチケット(Lコード:84437)

## 懐かしい日本の歌コンサート ~世代をこえた思い出の歌~

県内の声楽家たちで構成されたグループGIOIA(ジョイア)による演奏をお楽しみください。「荒城の月」「海」「ふるさと」「愛の賛歌」「長崎メドレー」など、世代を超えて後世に残したい歌の数々を披露。

**日時** 7月30日(日)午後2時開演  
(午後1時30分開場)

**場所** 吾妻町ふるさと会館

**入場料** 無料 ※事前申込制、整理券必要  
(整理券申込:6月15日(木)午前10時~)

### 申し込み

- ①各窓口、電話にて受付(右欄参照)
- ②二次元コード(申込フォーム)にて受付



問 雲仙市文化会館自主文化事業振興会事務局(生涯学習課内) ☎0957-47-7864

## 宝くじ文化公演 北島兄弟コンサート2023

北山たけし、大江裕によるそれぞれのオリジナル曲から、師匠・北島三郎の名曲まで、心に響く力強い演歌の世界をお届けします!

**日時** 8月19日(土)午後3時開演  
(午後2時開場)

**場所** ハマユリックスホール

**入場料** 全席指定席 前売:2,000円  
当日:2,500円

(前売券販売日:6月13日(火)午前10時~)

- 宝くじの助成金により特別料金になっています。
- 前売券が完売した場合、当日券の販売はありません。
- ※未就学児の入場はご遠慮ください。

### 申し込み

- ①各窓口にて受付(下欄参照)
- ②ローソンチケット(Lコード:83953)



### 申し込み取り扱い窓口(平日午前10時~午後5時)

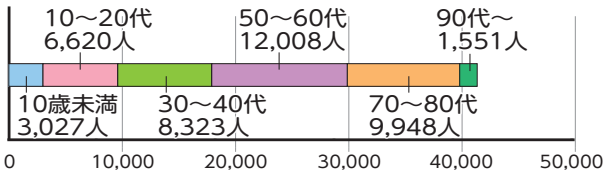
- 国見町文化会館(まほろば)  
※火曜~土曜 ☎0957-78-3977
- 吾妻町ふるさと会館 ☎0957-38-3108
- 愛の夢未来センター ☎0957-36-0616
- ハマユリックスホール  
※火曜~土曜 ☎0957-88-3305
- 生涯学習課(千々石庁舎2階)  
☎0957-47-7864

## 人のうごき(4月末)【住民基本台帳月報】

■人口:41,477人(前月比+30人)  
男性:19,803人 女性:21,674人

■世帯数:17,634世帯(前月比+70)

### ●雲仙市の人口割合(4月末)



## 表紙写真大募集!!

「広報うんぜん」では、表紙写真を募集しています。応募方法や募集要項は市ホームページをご覧ください。7月号は6月8日(木)が締め切りです。

**表紙写真に採用された場合、3,000円分のQUOカードを贈呈!!**

問 広報推進課 ☎0957-47-7714



**ぽつり**  
(広報担当の独り言)

ミヤマクリシマとヤマボウシの共演の撮影にチャレンジ。ともに市の花、市の木に制定されている市を代表する花木。一緒に楽しめる場所があるなら狙うしかない!と意気揚々と宝原つつじ公園に出撃。結果は表紙で判断ください。

お山の春を彩る一大巨頭だが、多比良駅近くにもヤマボウシの巨木があるのをご存知だろうか。数年前、地域住民らがまちのシンボルツリーにしよう!と、市の木であるヤマボウシを駅前など商店街の敷地所に植栽した。標高が高い位置にある国見岳や雲仙温泉街よりも一足早く、まちを白く彩る。

撮影も兼ねて様子を見に行くが、年々大きく高く成長している。脚立と背伸びが追い付かない。昨年撮った写真の構図が、今年は通用しない絶望感。毎年、知恵と工夫と背伸びを試されているようで、シャッターを切る手にも力が入る。

これだ!という一枚にはなかなか出合えない。いろいろと構図を変えても、結局最初の試し撮りが番よかったということも多々ある。

苦勞ばかりだけど、市内の美しい風景や楽しそうなイベント、そこにいる市民の笑顔など、伝えたい表情はまだまだある。だから皆さんの力を貸してください。広報紙の表紙はいつでも募集中。雲仙市の素敵な表情をお待ちしています。(完)