

# UNZEN 雲仙



## 今月の表紙

今年の緋寒桜は少し早めに見ごろを迎えました。国見町の神代小路では、住民手作りの演奏会や甲冑劇などのイベントを開催。小さなピンクの花びらがにぎわいに色を添えました。

## 今月の主な内容

- 雲仙が国立公園90周年 ..... P. 2~3
- 戸籍証明書等の取得方法などが変わりました ..... P. 4~5
- 阪神・野口選手、夢に挑戦！ ..... P. 11
- 税インフォメーション ..... P. 12
- 雲仙市イベント情報 ..... P. 28

# 国立公園「雲仙」90周年

1934(昭和9)年3月16日、雲仙は日本初の国立公園に指定されました。今年はちょうど90周年。長年、大切に守られてきた歴史や文化、景観の一部を紹介します。

## ■温泉山

雲仙は701年、行基によって開山されたといわれています。古くから「温泉山」と書いて「うんぜんざん」と呼ばれ、当時は何千人もの僧侶が訪れるなど日本有数の山岳信仰の霊山でした。修験道の歴史を経て1693年、島原藩は温泉山の景観を守るため、山留役を設置。その後、ツツジや花の伐採、野焼きを禁じるなど、自然保護に関する禁制札が立てられました。

## ■外国人避暑地

明治時代、外国人の登山禁止令が解除になってから、長崎に滞在していた外国人が陸路や、茂木から小浜までの海路で、雲仙へ避暑に訪れるようになりました。雲仙は避暑地を兼ねた温泉地として人気を博し、海外の新聞で紹介

介されると上海、香港、ロシアなどからも避暑客が訪れるようになり、国際的にも知られるようになりました。増加する外国人に対応するため、旅館を洋風に改装し、従業員も英語やロシア語を学んでいたそうです。

## ■「雲仙」誕生

1928年、普賢岳の紅葉樹林、地獄地帯のシロドウダン群落、池の原ミヤマキリシマ群落、原生沼沼野植物群落、野岳イヌツゲ群落が天然記念物に指定されました。

1931年に国立公園法(現：自然公園法)が制定され、雲仙を含む12カ所が候補に上がりました。



雲仙の国立公園指定を祝う関係者  
=1934年(雲仙お山の情報館提供)

そして1934年3月16日、雲仙は瀬戸内海、霧島とともに日本初の国立公園に指定されました。指定を機に、これまでの「温泉岳」の表記は「雲仙岳」に改められ、今に続いています。その後1956年、天草諸島の景勝地をあわせ、現在の雲仙天草国立公園となりました。

## 国立公園とは

日本を代表する優れた自然風景を次の世代にも伝えるため、国が指定し、保護し、管理する役割を担う公園です。自然公園法に基づき国立公園、国定公園、都道府県立自然公園に区分され、国立公園は34カ所あります。

## 四季折々の表情を見せる雲仙の自然



春



夏



冬



秋



# 祝!

### 90周年記念式典を開催します

雲仙の国立公園指定90周年を祝う記念式典を開催します。これまでの歩みを振り返る講演会のほか、今後の雲仙を考えるディスカッションなど。どなたでも参加できます。

日時：3月24日(日) 午後1時～3時30分

場所：雲仙観光ホテル

参加費：無料

※お車でお越しの方は、近隣の駐車場をご利用ください。

内容：【第1部】記念式典 午後1時～1時50分

・主催者挨拶、功労者表彰など

【第2部】記念講演 午後2時～3時30分

- ・講演会「雲仙の黎明期から国立公園「雲仙」の90年を振り返る」
- ・ディスカッション 1「雲仙の90年とこれから」
- ・ディスカッション 2「国立公園「雲仙」の90年を、食材・料理を通して振り返る」

### 雲仙の歴史を振り返る企画展

長崎総合科学大学名誉教授のブライアン・パークガフニ氏が所蔵する絵葉書や写真など約50点を展示。外国人にとって人気の避暑地だった雲仙の歴史などを知る貴重な資料展。



○小浜会場 小浜歴史資料館

3月1日(金)～13日(水) 午前10時～午後5時

※火曜休館

観覧無料(協力：一般社団法人OBAMA ST.)

○雲仙会場 雲仙観光ホテル

3月17日(日)～31日(日) 午前10時～午後5時

※3月21日(木)、27日(水)、28日(木) 休館

観覧無料(協力：雲仙観光ホテル)

### ■そして100年へ

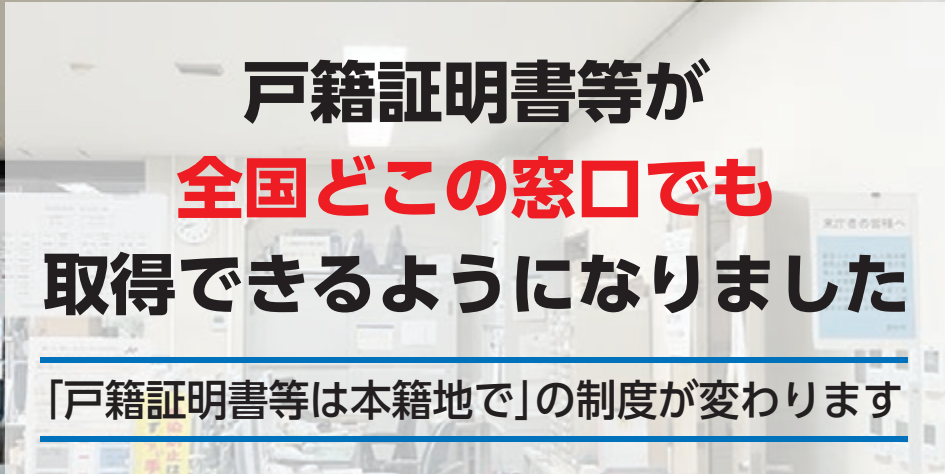
雲仙のホテルは戦時中、旧日本軍の療養所に、戦後は米軍の保養施設として時代の流れに翻弄され、高度成長期を迎えると、新婚旅行の名所として名をはせました。1990年、普賢岳が約200年ぶりに噴火、平成新山が誕生。火山と共生するまちとして、世界ジオパークに認定されました。

今年、国立公園として90年を迎えた雲仙。指定を受けるずっと前から地域に愛され、守られてきました。先人たちが残した景観や文化を、さらに後世に伝えていくことが大切です。次の節目に向け、地域一丸となって美しい雲仙を守っていきましょう。

そして100年へー。



明治から大正初期ごろ、外国人観光客は、いすに担ぎ棒が付いた「チェアかご」で雲仙へ移動していました(雲仙お山の情報館提供)



# 戸籍証明書等が 全国どこの窓口でも 取得できるようになりました

「戸籍証明書等は本籍地で」の制度が変わります

3月1日から、戸籍法の一部を改正する法律が施行され、戸籍の届出や戸籍証明書等の取得が便利になりました。改正による変更点は、次の2つです。

**本籍地以外で  
戸籍証明書等の取得（広域交付）  
が可能です**

これまで戸籍謄本などは、本籍地の市区町村窓口でしか取得することができませんでした。3月からは、住所地のほか勤務先など、本籍地以外の全国の市区町村窓口で取得できるようになりました。

それにより、本籍地が遠方であり、これまで郵送でしか戸籍の請求ができなかった人や、相続などにより多数の市区町村窓口へ請求を行わなければなかった人の負担が、大幅に軽減されます。

- 対象の証明書
  - 戸籍全部事項証明書
  - 除籍全部事項証明書
  - 除籍謄本

**請求（取得）できる人**  
請求は、次の人が窓口に来庁し、**顔写真付きの本人確認書類の提示**が必要です。

- 本人
- 配偶者
- 直系尊属（父母、祖父母など）
- 直系卑属（子、孫など）

**戸籍届出時に  
戸籍謄本の添付が  
不要になりました**

本籍地以外の市区町村の窓口で戸籍届出（婚姻届など）を行う場合、これまでは戸籍謄本の添付が必要でしたが、3月からは原則、不要になりました。





顔写真付きの本人確認書類とは、  
どのようなものがありますか。

A. 運転免許証、マイナンバーカード、障害者手帳のほか、パスポートや国・地方公共団体が発行した顔写真付きの身分証明書のことをいいます。健康保険証や、学校等が発行した学生証は不可です。



第三者でも広域交付の請求はできますか。また、郵送でも行うことができますか。

A. 第三者は、委任状があっても請求することはできません。第三者が請求する場合や、郵送で行いたい場合は、広域交付ではなく、これまでどおり本籍地の市区町村で請求をお願いします。

兄弟姉妹(※1)、おじ・お婆の戸籍を請求する場合は、第三者となります。



広域交付で、全ての戸籍証明書を取得することができますか。

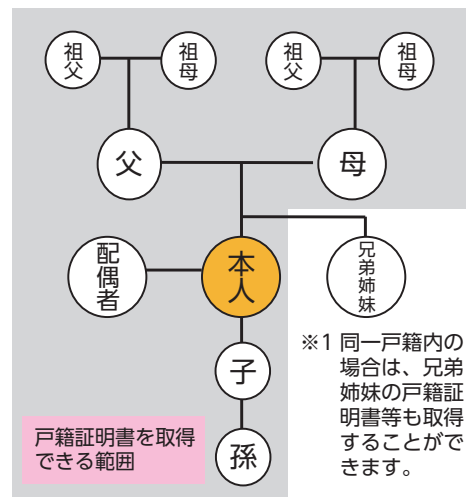
A. 取得できるのは、右ページで紹介した、戸籍全部事項証明書などです。戸籍抄本および戸籍の附票の写しは取得できませんので、ご注意ください。また、戸籍謄本などであっても、電算化(コンピュータ化)されていない一部の戸籍・除籍謄本は取得できません。

もっと

表と図で わかりやすく

● 請求できる人と方法

	請求する戸籍証明書など	新制度 (3月1日～)	従来制度 (2月まで)
本人請求	本人	窓口：全国どこの役所でも可 (顔写真付きの身分証提示) 郵送：本籍地の役所のみ	窓口：本籍地の役所のみ 郵送：本籍地の役所のみ
	配偶者		
	直系尊属 (父母、祖父母など)		
	直系卑属 (子、孫など)		
第三者請求	兄弟姉妹(※1)	窓口：本籍地の役所のみ 郵送：本籍地の役所のみ	
	おじ・お婆		
	司法書士などが請求する戸籍証明書等		



制度の詳細はこちらで確認できます。

法務省 戸籍法改正 検索 法務省HP



## 日曜窓口は3月31日で終了します

現在、愛の夢未来センターで行っている日曜窓口は、2月に開始されたコンビニ交付と、今回の広域交付の開始に伴い、3月末で終了します。皆さまのご理解をお願いします。

詳しくは、お問い合わせください。  
問 総合窓口課 ☎0957-47-7806

## 交通指導員を募集しています

問 市民安全課 ☎0957-47-7759

児童・生徒の登校時に交通指導を行っていただく交通指導員(有償ボランティア)を募集しています。

### 応募資格

- ・20歳以上
- ・市内に在住または勤務する人で、国見町、吾妻町内の小中学校通学路で活動できる人

### 活動内容

交通安全運動期間(年4回)中の平日午前7時～8時(時間は基準)に通学路となっている主要な交差点などで、児童・生徒の登校時に交通指導を行う

任用期間 令和7年3月31日まで

報 償 年額55,000円  
(制服貸与、災害補償あり)

※詳しくは、お問い合わせください。



## 公式SNS登録をお願いします

問 広報推進課 ☎0957-47-7714

雲仙市ではLINE、インスタグラム、フェイスブック、X(旧ツイッター)で各種情報を発信しています。インスタとフェイスブックではイベント情報や支援情報、LINEとXではホームページの最新情報が受け取れます。

ぜひ友達登録、フォローをお願いします。



LINE



インスタグラム



フェイスブック



X

## 市職員採用試験(令和6年7月1日採用)

問 人事課 ☎0957-47-7726

### 職種別の受験資格

#### ●建築(大学卒業程度)

昭和62年4月2日以降に生まれた人で一級建築士の資格を有する、または採用される日までに一級建築士受験資格を取得見込みの人

#### ●社会人(社会人経験者 ※学歴は問いません)

昭和62年4月2日以降に生まれた人で、民間企業などの職務経験年数が平成29年3月1日から令和6年2月29日までの間に通算して5年以上ある人

#### ●社会福祉士(資格免許職)

昭和62年4月2日以降に生まれた人で社会福祉士の資格を有する、または採用される日までに取得見込みの人

採用予定数 若干名

### 申込方法

人事課または各総合支所で交付している申込書に必要事項を記入し、6カ月以内に撮影した写真を貼付のうえ、人事課または各総合支所へ提出し、受験票を受け取ってください。

※申込書の請求・申し込みについては、郵送でも行うことができます。また、オンラインによる申し込みもできますので、詳しくは市ホームページをご確認ください。



申込期間 3月4日(月)～22日(金)

※平日午前8時30分～午後5時15分

※郵送は当日消印有効

第一次試験 4月21日(日) 市役所本庁

申し込み先

〒859-1107 雲仙市吾妻町牛口名714番地

雲仙市役所 人事課

## 「笑顔が地球を救う！」写真展

問 地域づくり推進課 ☎0957-47-7805

写真家・北川孝次氏が世界各国を訪問して撮影した写真展「笑顔が地球を救う！」を愛の夢未来センターで開催しています。

北川氏が撮り続けた世界中の子供たちの写真をナガサキピースミュージアムの協力のもと展示。子供たちの笑顔であふれた写真展をご覧になり、平和を築くことの大切さを感じてください。

展示期間 3月24日(日)まで

展示場所 愛の夢未来センター ロビー



## 児童生徒の就学を援助します(就学援助事業)

問 学校教育課 ☎0957-47-7856

令和6年度の小・中学校児童生徒の就学費用に関して、経済的に困りの保護者の皆さまへ学用品費などの一部を援助します。

※認定には審査があり、毎年度申請が必要です。

(前年度に引き続き希望の場合も申請が必要です)

### 援助費の内容

- ①学用品費など(学用品・修学旅行での費用など)
- ②医療費(学校で治療の指示を受けた疾病の治療に要する費用)
- ③学校給食費

### 提出書類

就学援助申請書のほか、申請理由に関する書類の写しなどが必要です。申請書は、学校教育課または生涯学習課各駐在に備え付けてあるほか、市ホームページからもダウンロードできます。

提出場所 学校教育課または  
生涯学習課各駐在

提出期限 3月29日(金)

※4月分からの援助を希望する場合は  
期限までに申請してください。



## 瑞穂ヘルシー会館は4月から休館します

問 福祉課 ☎0957-47-7871

瑞穂ヘルシー会館は、令和8年度開設予定の「全天候型 子どもの遊び場」開設準備のため、4月1日から休館します。ご利用中の皆さまにはご不便をおかけしますが、ご理解をよろしくをお願いします。



## 「移動理由アンケート」へご協力をお願いします

問 政策企画課 ☎0957-47-7709

現在、市では、「移動理由アンケート」を実施しています。このアンケートは、転居の理由などをより適切に把握し、よりよいまちづくりを行うために、県が中心となり、県内すべての市町で実施しているものです。アンケート用紙は、転出・転入の手続き時に、市役所・総合支所の窓口で配布します。

アンケートの内容は、手続きをお待ちの間に記入できる簡単な内容です。よりよいまちづくりのために、ぜひご協力をお願いします。

※アンケートの回答は個人が特定されないように処理し、統計を作成する目的だけに使用します。

### 対象

市から転出、または市へ転入される全ての人

場所 本庁および各総合支所

### 問い合わせ

県 統計課 ☎095-895-2222  
市 政策企画課 ☎0957-47-7709

## 雲仙市奨学資金(無利子)のご案内

問 教育委員会総務課 ☎0957-47-7854

本市在住者(出身者)で下記に該当する学生に奨学資金を貸し付けます。

※他の奨学金制度との併給可

貸付条件 次の全てに該当する人

- 扶養者が1年以上市内に居住している人
- 学業および人物がともに奨学生としてふさわしい人
- 経済的な理由により修学困難な人

### 対象学校・貸付金額

- ①大学・大学院・短期大学・農業高等学校  
…月額20,000円以内
- ②高等専門学校・専修学校(専修学校設置基準または各種学校規程による修業年限2年以上の学校)  
…月額15,000円以内
- ③高等学校  
…月額12,000円以内

### 申込方法

募集要項(市ホームページ、教育委員会総務課、生涯学習課各駐在に備え付け)をご確認ください。

申込期間 4月1日(月)～5月24日(金)



## 3月1日～7日は春季火災予防運動

小浜消防署 ☎0957-74-3231  
島原消防本部 ☎0957-62-5857  
市消防団(市民安全課) ☎0957-47-7759

## 「火を消して 不安を消して つなぐ未来」

2023年度全国統一防火標語

雲仙市内の火災件数(令和5年1月～12月)

	建物火災	林野火災	車両火災	船舶火災	その他火災	合計
小浜消防署管内	4	0	2	0	6	12
島原消防署管内	9	1	0	0	4	14
雲仙市合計	13	1	2	0	10	26

3月1日(金)から3月7日(木)までの1週間、全国一斉に春季火災予防運動が実施されます。市内では、「建物火災」や「その他の火災(たき火などが原因)」が多く発生しており、そのほとんどが人の不注意や火の不始末によるものです。火気の取り扱いに十分注意し、火災予防を心掛けましょう。



給食を食べました。最初は緊張していた子どもたちも、市長や教育長に積極的に質問。会話がはずみ、おいしい・楽しい給食の時間となりました。

## みんなで食べると もっともっとおいしいな

1月24日～30日の全国給食週間に合わせ、1月25日、雲仙市学校給食会が招待給食会を行いました。

市での開催は4年ぶりで、金澤市長は吾妻町川床小学校の2・3年生と、大津教育長は愛野小学校の1年生と一緒に



生徒会長の熊辻さん(左から3人目)から尾崎地域振興部長へ手渡されました

## 被災地の復興と地元の人々の笑顔願って

1月26日と31日、吾妻中の生徒たちが、能登半島地震への募金を市役所に届けてくれました。同中は、能登半島地震の被害をニュースなどで知り、生徒会が中心となって校内および街頭で募金を開始。生徒会長の熊辻伊吹さんは「自分たちにもできることがあると思い、みんなで集めました。被災地の方々の笑顔のために役立ててほしい」と話しました。

市役所に寄せられた募金は日本赤十字社を通じて、被災地支援にあてられます。市役所の募金箱の設置は12月13日まで。

## 新年を彩るマラソン、町内を快走

1月14日、南串山文化センターを起点に、第35回南串山新春マラソン大会が行われました。雲仙市青少年・子ども育成会議南串山支部と市の陸上競技協会が主催し、町内の小・中学生60人が参加。子どもたちは冬休みに走りこんだ成果を発揮し、デッドヒートを展開。6つの大会新記録が出るなど、熱いマラソン大会となりました。



## 決意を筆に込め、新年をスタート

1月7日、南串中学校体育館で第31回南串山書き初め大会が行われました。雲仙市青少年・子ども育成会議南串山支部が主催し、町内の小・中学生66人が参加。子どもたちは新年の決意や思いを筆に込め、一筆一筆真剣に書き上げました。



## 地域スポーツの推進に貢献し受賞

雲仙市スポーツ推進委員の岩岡誠二さん（愛野町）が、令和5年度九州地区スポーツ推進委員功労者表彰を受賞しました。この賞は、地域スポーツの推進に大きく貢献した人に贈られるもので、岩岡さんは20年にわたり推進委員として活動してきた成果が称えられ今回の受賞となりました。地域で行う各種教室などの企画運営・指導に尽力し、現在も活躍中。住民への生涯スポーツの普及などに大きく貢献されています。



## 感染症対策に、消毒液寄贈

市内の感染症対策として、橘湾東部漁業協同組合（井上幸宣組合長）から本市へ消毒液が寄贈され、1月26日に贈呈式が行われました。寄贈されたのは、500mlの消毒液14,400本。今後、市内の感染症対策のほか、避難所運営などにも活用させていただきます。

## 大声援の中での力走、有終の美

1月26～28日、第70回郡市対抗県下一周駅伝大会が開催され、県内42区間407.3kmを11チームが競いました。

長年親しまれてきたこの大会は、今年の70回大会で終了となります。最終日の28日は、十八親和銀行小浜支店前で金澤市長がスターターを務めました。雲仙市民もエントリーされた島原半島チームは郷土の声援を受けて力走を披露。最後の大会に花を添えました。



## 光の結晶、湯のまち飾る

2月3日から、雲仙温泉街一帯でイルミネーションイベント「雲仙灯りの花ぼうろ」が開かれ、湯のまちを光の結晶などが彩りました。

霧氷の時期の恒例イベントで毎年実施。霧氷は地元で「花ぼうろ」と呼ばれ親しまれています。会期中、霧氷や氷の結晶をイメージした電飾が温泉街にともされ、週末には花火も打ち上げられました。観光客らは冬の花火と幻想的なライトアップの競演を、写真に収めるなどして楽しんでいました。





## アートに染まった4日間、市展開催

2月8日～11日の4日間、国見町文化会館（まほろば）で、第18回雲仙市美術展覧会を開催しました。会場には「日本画、洋画、工芸、書、写真、デザイン」の6部門の作品170点が展示されました。

また、まつざきかずみさん（瑞穂町出身）が撮影した写真が展示された、ニューボーンフォト写真展「君がくれたおくりもの」が同施設内で開催。

来場者は、ふるさとの美しい情景や日常を切り取った作品の数々を熱心に鑑賞していました。



## 高齢者叙勲を受章されました

2月1日に高齢者叙勲が発令され、雲仙市から1人が受章されました。おめでとうございます。(敬称略)

**旭日単光章(地方自治功労)**  
元 瑞穂町議会議員  
長田 正美

## 野球しようぜ！大谷選手のグローブ届く

メジャーリーガーの大谷翔平選手から、子ども用の野球グローブが寄贈されました。グローブは市内の小学校、全17校に3個ずつ配られ、市内の小学生が大切に使います。大谷選手から「子どもたちに野球を楽しんでもらいたい」と思いを込めた「野球しようぜ」のメッセージが寄せられました。

▶大谷選手のメッセージをHP掲載中 → → →





のぐち・きょうすけ  
千々石町出身。小学1年から千々石アドバンスでソフトボールを始め、千々石中軟式野球部を経て創成館高へ。強打を武器にレギュラーを勝ち取り、2018年、3年時には春、夏の甲子園に出場。卒業後は九州産業大学に進み、2022年ドラフトで阪神から育成1位で指名を受けた。ファーム成績は198打数60安打6本塁打、打率3割3厘。昨年、支配下契約。右投げ右打ち。180cm、88kg。



# 夢に挑戦!

阪神タイガースで開幕1軍目指す

## 野口恭佑選手

プロ野球の阪神タイガースの育成枠として入団した雲仙市千々石町出身の野口恭佑選手は、今季、同球団と支配下契約を結びました。持ち前の打撃力を武器に今季は、1軍入りという夢に向かって挑戦します。

野口選手は2022年、育成枠として阪神に入団。ファームでの開幕はケガをして出遅れましたが、昨シーズン終了時には打率3割を超えるなど挽回。「体のケアの重要性を知った」と振り返ります。今季からの支配下契約になったことについて「目標だったのでうれしかった。一層頑張らないといけない」と力を込めました。

昨年の12月31日、野口選手や江越大賀選手（日本ハムファイターズ）のほか、社会人野球などで活躍する島原半島出身の野球仲間が集まって、自主練習を実施。地元の小中学生も一緒に練習して、間近でプロの技を学びました。子どもたちを前に野口選手は「夢に向かって日々積み重ねることが大事」とアドバイス。雲仙市民へのメッセージとして「早く1軍でプレーできるように頑張るので、応援よろしくお願いします」と語りました。今季のプロ野球はセ・パ両リーグとも3月29日開幕。頑張れ！野口選手！



自主練で野球仲間と一緒に汗を流す野口選手。サインにも笑顔で応じていました＝島原市営球場

# 税 INFORMATION

## 外国人の研修生などは 税を免除される場合があります

外国人研修生・技能実習生を受け入れている  
事業主の皆さまへ

租税条約（国際的な二重課税を防ぐことを目的として締結された条約）締結国からの研修生や実習生などで、一定の要件に該当する場合には、所得税や市・県民税が免除される場合があります。要件に該当するかなど、詳しい内容や所得税の免除については、島原税務署（☎0957-62-3281）へお問い合わせください。

なお、租税条約による令和6年度の市・県民税の免除を申請するには、**3月15日(金)までに給与支払者から**、下記の書類を提出していただく必要があります（毎年必要）。

### ●必要書類

- ・住民税免除申請書
- ・税務署に提出した租税条約に関する届出書の写し

### ◎「納税管理人」の届け出が必要な場合があります

納税管理人とは、市内に住所・居所がない納税義務者から納税に関する一切の事項（賦課徴収など）の処理を委任された人または事業所などをいいます。外国人研修生などが住民税などを納めないまま、やむを得ず出国・転出する場合は、納税管理人の届け出を行い、本人の代わりに納税義務を負う場合があります。詳しくはご相談ください。

問 税務課 ☎0957-47-7795

## 所得(収入)の申告は お済みですか？

国民健康保険・後期高齢者医療保険に  
加入している世帯の方へ

国民健康保険や後期高齢者医療保険の保険料は、原則前年の所得によって計算されますが、要件を満たす場合は、軽減制度を受けられる場合があります。

しかし、世帯の中で1人でも所得（収入）の申告をしていない人がいると、その世帯の所得が確定できないため、軽減判定基準の所得額以下であっても、国民健康保険税や後期高齢者医療保険料の軽減制度が受けられません。

また、病院での高額療養費自己負担額の判定や、入院時の限度額認定証交付などの適用についても不利益を受けることがあります。

## 3月15日(金)までに必ず申告をしましょう

### ●申告が必要な人

- ・前年中に収入があった人
- ・遺族年金、障害年金などの非課税収入のみの人
- ・収入がなく、扶養親族（配偶者控除、扶養控除の対象者）となっていない人

### ●申告の必要がない人

- ・すでに確定申告、住民税申告を行った人
- ・給与収入のみで給与支払報告書が会社から市役所に提出されている人
- ・公的年金のみの収入の人（遺族・障害年金などを除く）

## ワイヤーマルシェ×煮干しサミット

県内の雑貨やグルメ、スイーツなどが集まる「ワイヤーマルシェ」が小浜体育館にやってきます。

今回は「全国煮干しサミットin雲仙<sup>(※1)</sup>」のイベントと同時開催。全体で60店舗以上が出店予定ですので、ぜひご来場ください。

**3月16日(土)・17日(日)**  
**午前11時～午後4時**

■協力 長崎まちなた。 ■協賛 雲仙市

※1 全国煮干しサミットin雲仙は、4月20日(土)～21日(日)開催予定

問 ワイヤーママ長崎 ☎095-895-7876



# 市民講座 UNZEN

『自分づくり』『仲間づくり』を始めませんか？  
個人で、あるいは仲間とともに、楽しく学びましょう♪

**【申込受付】 平日午前9時～午後5時**

- ・申し込みは定員になり次第締め切ります。(先着順)
- ・水分補給用の飲み物などは各自でご準備ください。
- ・「費用」の表示がない講座は無料です。

本文は下のアイコンで示しています。

**日**:日時 **対**:対象 **定**:定員 **講**:講師 **費**:費用

**持**:持参品 **場**:場所 **申**:申込期間・締切 **問**:問い合わせ・申し込み

**問** 教育委員会生涯学習課 各駐在

## 千々石歴史散歩 湧水めぐりと橘公園



「千々石ホテル跡地湧水の森」などを巡りながら、橘公園まで散策します。

**日** 3月24日(日) 午後1時30分～3時30分

**定** 8人

**講** 鈴木 剛 氏 郷土史研究者

**場** 千々石町公民館

**申** 3月5日(火)～19日(火)

**問** 千々石町公民館

☎0957-37-2520

二次元コードからも

申し込み可



## おうちで ごちそう料理教室



IH調理器具を使ってつくる参加費無料のごちそう料理教室です。おうちでも作れます。

**日** 3月13日(水) 午前10時30分～午後0時30分

**定** 8人

**持** エプロン、タオル

**場** 小浜町南本町公民館

**申** 3月8日(金)まで

**問** 小浜駐在

☎0957-74-5501

二次元コードからも

申し込み可



姉妹都市

## 求礼郡からアンニョンハセヨ

### 求礼郡華厳寺の紅梅を天然記念物に指定



春の気配が漂い始めると、智異山<sup>チリサン</sup>の麓にある華厳寺<sup>ファナムサ</sup>の紅梅<sup>コウバイ</sup>が見ごろを迎えます。1500年の歴史を持つ華厳寺を彩る真っ赤な紅梅を見ようと、3月は多くの人たちでにぎわいます。

今年はじめ、文化財庁は華厳寺の紅梅を天然記念物に指定しました。これは花の美しさだけでなく、ねじれた2本の幹が学術的に価値が高いことや、周辺の覚皇殿、石灯笼と調和して美しい景観を生み出していることなどが評価されました。

今回の天然記念物指定を機に、求礼郡は紅梅を保護・管理して国内外の観光客に広くPRしていく計画です。華厳寺では開花時期に合わせて写真コンテストも開かれています。春になったら華厳寺の紅梅を見て、歴史と文化に思いをはせてみてはいかがでしょうか。



**問** 観光物産課 ☎0957-47-7834

17	●ぴあサポートうんぜん(午後1時30分～3時30分 愛の夢来センター)  愛野ありあげ病院 (愛野町 36-0153)  副島内科クリニック (小浜町 74-3700)	18	●献血 (午前9時30分～11時30分、南串山総合支所)	19	20	春分の日  松本医院 (愛野町 36-0053)  城代医院 (千々石町 37-2032)	21	●献血(午後1時～4時、国見総合支所)	22	23	
24	 中村眼科医院 (愛野町 36-1060)  ひらゆ医院 (小浜町 74-5833)	25	●献血 (午前9時30分～11時、午後0時15分～4時、雲仙市役所)	26	27	28	29	●献血 (午前9時30分～11時、午後0時15分～4時、千々石総合支所)	30	31	 愛野診療所 (愛野町 36-0009)  馬場医院 (小浜町 73-3666)

休日在宅歯科当番医

(診療時間／午前9時～正午)

	医療機関名	所在地	電話番号	医療機関名	所在地	電話番号
3日	小浜みやもと歯科医院	小浜町	74-5678	城代歯科医院	千々石町	37-2818
	大場歯科医院	島原市	62-4579	植木歯科医院	島原市白山町	62-3765
10日	永田歯科医院	千々石町	37-2007	愛野歯科口腔外科クリニック	愛野町	36-7110
	林歯科医院	島原市津町	73-6884	渡部歯科医院	島原市下川原町	63-1750
17日	天野歯科	千々石町	37-2121	畑中歯科医院	愛野町	36-3535
	キタ忍歯科医院	島原市湊町	63-6711	大田歯科医院	島原市大下町	62-7407

休日在宅当番薬局 (営業時間／午前9時～午後5時)

島原薬剤師会ホームページをご覧ください。



長崎県救急医療情報システム

雲仙市以外の休日当番医の情報や最新の情報については、長崎県ホームページをご覧ください。



\*休日在宅当番医は、急に変更となる場合がありますので、最新の情報をご確認ください。

子どもに関する電話相談 (PHS、IP電話からはつながりません)

市教育委員会「親子ホットライン」……………☎0120-967947  
 市福祉事務所「家庭ホットライン」……………☎0120-928471  
 県教育委員会「24時間子供SOSダイヤル」……………☎0120-0-78310  
 県医療政策課「小児救急でんわ相談」(午後6時～午前8時、日祝日全日)☎#8000

長崎県男女共同参画推進センター きらりあり

◆一般相談窓口 (人間関係、生き方、家庭、暮らしなどの悩み相談) ☎095-822-4730  
 ◆男性相談窓口 (人間関係、生き方、家庭、暮らしなどの悩み相談) ☎095-825-9622  
 ※一般相談窓口 受付時間 午前9時～午後5時 (祝日・年末年始除く) 女性相談員が相談をお受けします。  
 ※男性相談窓口 受付時間 毎月第2・4水曜日 午後6時～9時 男性相談員が相談をお受けします。

# うんせん 3月くららのカレンダー

- 午前の相談 (受付/午前9時30分～10時30分、3月の対象R5.3～R5.10生) は参加自由。午後の相談対象者には通知を送付しています。(受付/午後1時30分～1時45分)
- 対象者には通知を送付しています。(受付/午後1時～1時15分)
- のお問い合わせは地域づくり推進課 (☎47-7805) までご連絡ください。
- は予約が必要です。消費生活センター (☎38-7830) までご連絡ください。
- の申込は前日までに保護課 (☎47-7875) までご連絡ください。  
医…休日在宅当番医 (午前9時～午後5時)

※行事などは変更になることがありますので、あらかじめご了承ください。※市外局番\*0957”は省略しています。

日	月	火	水	木	金	土
3					1	2
<p>医 永古医院 (吾妻町 38-2015)</p> <p>医 木戸医院 (小浜町 74-2046)</p>		<p>● 赤ちゃん健康相談 (吾妻保健センター)</p>	<p>● 赤ちゃん健康相談 (国見農村環境改善センター)</p> <p>● 視覚障害者生活訓練 (午前10時～午後2時、愛野保健福祉センター)</p>	<p>● 赤ちゃん健康相談 (南串山保健福祉センター)</p>	<p>● 赤ちゃん健康相談 (愛野保健福祉センター)</p>	<p>● 献血 (午前9時30分～11時30分、午後1時～4時30分、愛野保健福祉センター)</p>
4		5	6	7	8	9
		<p>● 赤ちゃん健康相談 (午前9時～正午、国見総合支所、午後1時～4時、千々石総合支所、小浜総合支所)</p> <p>● 遺言・契約等法律相談 (午後1時～4時、愛野の夢未来センター)</p>	<p>● 行政相談 (午後1時～4時、南串山総合支所)</p> <p>● ハローワーク諒早期巡回相談 (午前10時30分～午後3時15分、千々石総合支所)</p> <p>● 1歳6か月児健康診査 (千々石保健センター)</p>	<p>● 行政相談 (午前9時～正午、吾妻町ふるさと会館、愛野の夢未来センター)</p> <p>● 人権よる相談 (午前9時～正午、国見町文化会館)</p>	<p>● 行政相談 (午前9時～正午、吾妻町ふるさと会館、愛野の夢未来センター)</p> <p>● 人権よる相談 (午前9時～正午、国見町文化会館)</p>	<p>● 行政相談 (午前9時～正午、吾妻町ふるさと会館、愛野の夢未来センター)</p> <p>● 人権よる相談 (午前9時～正午、国見町文化会館)</p>
10	11	12	13	14	15	16
<p>医 安藤医院 (吾妻町 38-2152)</p> <p>医 木戸眼科 (小浜町 74-3222)</p>	<p>● 行政相談 (午前9時～正午、瑞穂総合支所)</p> <p>● 障害者巡回相談 (午後1時30分～4時、国見総合支所)</p>	<p>● 行政相談 (午前9時～正午、国見総合支所、午後1時～4時、千々石総合支所、小浜総合支所)</p> <p>● 遺言・契約等法律相談 (午後1時～4時、愛野の夢未来センター)</p>	<p>● 行政相談 (午後1時～4時、南串山総合支所)</p> <p>● ハローワーク諒早期巡回相談 (午前10時30分～午後3時15分、千々石総合支所)</p> <p>● 1歳6か月児健康診査 (千々石保健センター)</p>	<p>● 行政相談 (午前9時～正午、吾妻町ふるさと会館、愛野の夢未来センター)</p> <p>● 人権よる相談 (午前9時～正午、国見町文化会館)</p>	<p>● 行政相談 (午前9時～正午、吾妻町ふるさと会館、愛野の夢未来センター)</p> <p>● 人権よる相談 (午前9時～正午、国見町文化会館)</p>	<p>● 行政相談 (午前9時～正午、吾妻町ふるさと会館、愛野の夢未来センター)</p> <p>● 人権よる相談 (午前9時～正午、国見町文化会館)</p>



# あなたもゲートキーパーに!

～大切な命を守るために、私たちができること～

3～4月は、進学や就職、転勤や引っ越しなど、生活環境が大きく変化する時期です。身近な人の心と命を支えるために、「ゲートキーパー」について考えてみませんか？

## ゲートキーパーとは？



## 命の門番

悩んでいる人に、  
気づき、  
声をかけ、  
話を聞いて、  
必要な支援につなげ、  
見守る  
人のことです。

ゲートキーパーは海外でも自殺対策の分野で広く使用されている用語・概念です。

## ゲートキーパーの役割

ほんの少しの興味や関心があれば、誰でもゲートキーパーとしての第一歩を踏み出すことができます。

### 1 気づき

家族や仲間の変化に気づく

さまざまな悩みを抱えることによって、精神面だけでなく、体や行動に“SOSのサイン”が見られることがあります。

#### SOSのサイン

- 表情が暗く、元気がない
- 性格が急に変わった印象がある
- 遅刻や欠勤が増えた
- よく眠れない
- 食欲が減り痩せてきた
- 口数が減り、周囲との交流を避けるようになった



うつや借金、大切な人との別れなどの悩みのほか、出産や子育てなど、一見幸せそうに見える出来事でも本人にとっては大きな悩みになる場合があります。

### 2 声かけ

ちょっと勇気を出して声をかける

いつもと違う様子や行動の変化が気になったら、声をかけてみましょう。

#### 声かけの仕方

元気のなかごたっけど、大丈夫ね？

何か悩んどるとね？話してみね

何か力になれることはなかね？

眠れとる？

どげんしたと？



### 3 話を聞く

本人の気持ちを尊重し  
耳を傾ける

相手のペースに合わせ、気持ちを否定せずに、受け止めましょう。話を聞いたら、ねぎらいの言葉をかけましょう。



大変やったね

話してくれてありがとうね

### 4 つなぎ

早めに専門家へ  
相談するよう促す

問題解決のためには、相手の意思を確認しながら相談機関などの専門家へつなぎましょう。相談窓口は17ページをご覧ください。

その悩みごとなら、〇〇へ  
相談してみたらどがね

### 5 見守り

そっと寄り添いながら、  
温かく見守る

専門家とつながった後も、引き続き優しく寄り添い、見守りましょう。必要があれば、今後も相談に乗ることを伝えましょう。

いつでも話ば聞くよ





# 各種相談窓口にご相談ください

心や体の不調を感じたり、不安があったりしたら、一人で抱え込まずにまずはご相談を。

日々の悩みや不安を気軽に相談できる場所があります。

内容	相談窓口	電話
うつ病、ひきこもり、依存症などの相談	健康づくり課	0957-47-7876
子育ての悩み、DV、ひとり親の経済面などの相談	子ども支援課	0957-47-7874
障害者や高齢者（虐待など）の相談	福祉課	0957-47-7871
生活困窮（就労支援など）の相談	保護課	0957-47-7875
ひきこもり・不登校・いじめの相談	親子ホットライン（雲仙市教育委員会）	0120-967-947
児童虐待などの相談	家庭ホットライン（子ども支援課）	0120-928-471

※開設時間は、いずれも平日午前8時30分～午後5時15分

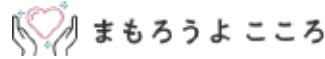
雲仙市 各種相談窓口



<長崎県>



<厚生労働省>



## からだところの健康相談

【3月の相談日】時間：午前9時～11時

日にち	場所
3月8日(金)	国見総合支所
	雲仙市役所
3月13日(水)	瑞穂総合支所
	千々石総合支所
	小浜総合支所
3月15日(金)	愛野総合支所
	南串山総合支所

保健師対応！ 血圧・握力測定もできます！

問 健康づくり課 ☎0957-47-7876

## 心の健康を本からも

毎年3月の自殺対策強化月間にあわせて、雲仙市図書館・各図書室で心の健康に関連する本のコーナーを設置しています。

ぜひ手に取ってご覧ください！



作ってみよう！  
季節の野菜レシピ

## 春菊のオイル蒸し

野菜を1日  
350g 食べよう



### 材料 2人分

- ・春菊 …………… 160g (1袋)
- ・にんにくチューブ …………… 2cm
- ・オリーブ油 …………… 大さじ1/2
- ・塩 …………… ひとつまみ
- ・こしょう …………… 適量
- ・白ごま …………… 適宜

オリーブ油の代わりにごま油を使用してもおいしく頂けます♪

### 作り方

- ①春菊は3cm長さに切る。
- ②フライパンに、白ごま以外の全ての材料を入れさっくりと混ぜる。
- ③蓋をして中火で4分程蒸す。
- ④火が通ったら器に盛りつけ、お好みで白ごまをふりかける。

### 栄養価

エネルギー：57kcal たんぱく質：2.4g 脂質：4.1g 炭水化物：4.4g 食塩相当量：0.6g  
ビタミンA：353mg

※写真・栄養価・野菜量は1人分

野菜量  
80g

管理栄養士からの  
おすすめポイント！

春菊にはビタミンAが豊富に含まれています。オイル蒸しは栄養素の流出が少なく、ビタミンAは油と一緒に調理することで体内での吸収率がアップします。

# 福祉のお知らせ

## 100回目のハッピーバースデー



100歳を迎えられた皆さまを長生の秘訣とともに紹介します。  
どうぞこれからも健康にお過ごしください。

◎ご本人・ご家族から掲載の同意があった方のみ紹介しています。

\* 「 」は長生の秘訣、( )はお住まい。



今田 トシノさん(国見)

1月4日撮影

「好き嫌いなく、なんでも食べること」



岩永 キミエさん(愛野)

1月4日撮影

「よく食べて、楽しいことを考えること」



西本 キミコさん(吾妻)

1月5日撮影

「がまだして働いたこと」



渡部 ミヨシさん(南串山)

1月12日撮影

「デイサービスを楽しみ、家族に感謝して過ごすこと」



宮崎 敏さん(愛野)

1月15日撮影

「食べることが好きで、よく食べること」



長谷川 晴子さん(南串山)

1月18日撮影

「食事、体操、井上先生のマッサージ」



杉野 キミノさん(国見)

1月30日撮影

「甘酒を毎晩飲み、よく食べてよく寝ること」



坂本 ヨツエさん(小浜)

1月31日撮影

「腹八分食べること」

## 耳の日(3月3日)の展示を行います



聴覚に障がいがある人やコミュニケーション方法の1つである手話について理解を深められるように、展示会を行います。手話講座DVD上映やワンポイント手話のイラスト原画展示、聴覚障がいに関する書籍の紹介などがありますので、ぜひお気軽にお立ち寄りください。

時間 3月1日(金)~14日(木)

場所 愛の夢未来センター 1階ロビー

愛野図書室(愛の夢未来センター内)



問 福祉課 ☎0957-47-7871

# 4月から障がいのある人への「配慮の提供」が義務化されます

障がいのある人もない人も、互いにその人らしさを認め合い  
共に生きる社会(共生社会)の実現を目指して

令和3年に「障害者差別解消法」が一部改正され、令和6年4月から事業者による障がいのある人への合理的配慮の提供が義務化されます。

事業所(※1)においては、環境の整備や合理的配慮の提供について事業所内で取り組みや周知をお願いします。

※1 事業所、企業や団体等であり、営利・非営利を問いません。個人事業主やボランティア活動をするグループなどを含みます。

## 【改正後】

	行政機関等	事業所等
不当な差別的扱い	禁止	禁止
合理的配慮の提供	義務	努力義務 → 義務

詳しくは、内閣府「障害等の差別解消に向けた理解促進ポータルサイト」をご覧ください。



## 不当な差別的扱いとは

障がいのある人に対して、正当な理由なく、障がいを理由に商品の売買や施設の利用を拒否したり、条件をつけたりすることなどです。

例：お店やレストランで断ったり、保護者や介助者の同伴を条件としたりする。

## 合理的配慮の提供とは

障がいのある人が、障がいのない人と同じようにサービスなどを、受けるために、それぞれの障がいの特性に合わせて行う配慮や工夫のこと。

例：身体に障がいのある人に対し、車いすなどの大きな荷物を車のトランクなどへ収納を手伝う。視覚に障がいのある人に対し、レストランなどでメニューを読み上げて説明する。など

問 福祉課 ☎0957-47-7871

## 相談・訓練

参加無料  
予約不要

問 福祉課 ☎0957-47-7871

お気軽にご参加ください。  
秘密は厳守します。

●ひきこもり当事者・家族のつどい  
ぴあサポートうんぜん

日時 3月17日(日)  
午後1時30分～3時30分

場所 愛の夢未来センター

●障害者巡回相談

日時 3月11日(月)  
午後1時30分～4時

場所 国見総合支所

●視覚障害者生活訓練

日時 3月6日(水)  
午前10時～午後2時

場所 愛野保健福祉センター

## 民生委員児童委員紹介

新しく委嘱された委員を紹介いたします。(敬称略)

氏名：鵜殿 澄子

担当地区：国見町 今出・尾茂

任期：令和6年1月1日～令和7年11月30日



「チョイソコうんぜん」は、市民の皆さまが歩いて行ける身近な自治会公民館やゴミステーションなどを停留所とし、そこから目的地(指定の停留所)まで送迎するサービスです。



※高齢者福祉タクシー制適用  
利用可能 (1回の乗車につき142100円)

まずは会員登録!



会員登録は二次元コードからスマートフォンなどで簡単に申し込みできます。市役所や各総合支所でも申し込みできます。



## 「チョイソコうんぜん」スポンサー停留所

- ※持続可能な地域交通に向けた取組にご賛同する事業者様の事業所に設置しています。
- ※スポンサー停留所以外の停留所は、会員証送付の際にマップを同封しています。
- ※スポンサー停留所は変更される場合があります。



地区	番号	停留所名	地区	番号	停留所名	地区	番号	停留所名
国見町	261	十八親和銀行国見支店	愛野町	853	A コープあいの	小浜町	1258	萩尾歯科医院
	266	本田医院		854	リンガーハット長崎愛野店		1259	JA島原雲仙おばま支店
	268	太田整形外科		855	中村眼科医院		1260	JA島原雲仙おばま経済営農北申センター
	269	梅津医院		856	畑中歯科医院		1261	浜鶴ホテル
	271	エレナ国見店		858	愛野歯科口腔外科クリニック		1262	雲仙荘
	272	JA島原雲仙国見支店		859	愛野診療所		1263	木戸眼科
	273	PUP(パップ)		860	星のくま		1264	もくもく
	275	来迎舎国見斎場		1001	くさの循環器内科		1266	おひるの森
	276	ぼけっとくらぶ		1002	城代医院		1267	来迎舎小浜斎場
瑞穂町	454	前田内科胃腸科医院	千々石町	1003	天野医院		1268	お土産・軽食やらやら
	458	JA島原雲仙瑞穂支店		1004	永田歯科医院	1269	グループホームうんぜん	
	459	フーズピープル瑞穂店		1005	城代歯科医院	1270	よるこびの里	
	469	グループホームなつみね		1006	フーズピープル千々石店	1271	湯の里荘	
吾妻町	653	永吉医院		1008	JA島原雲仙千々石支店	1272	おうちカフェマロン	
	655	JA島原雲仙吾妻支店		1009	介護施設クベレ	南申山町	1401	京泊馬場医院
	658	まるたか生鮮市場吾妻店	1235	公立小浜温泉病院	1403		馬場歯科医院	
	663	藤田整骨院	1251	馬場医院	1404		つじマート	
	669	JAグリーンあづま	1253	副島内科クリニック	1405		広田歯科医院	
	670	土井歯科クリニック	1254	木戸医院	1406		八幡会 1	
愛野町	821	愛野記念病院	1255	菅医院	1407		JA島原雲仙南申支店	
	822	ガイアの里	1256	大門マリーナ本店				
	852	JA島原雲仙愛野支店	1257	有限会社ナーク				

「チョイソコうんぜん」は、スポンサー事業者様のご協力のもと、運行しております。停留所に記載させていただいた事業者のほか、次の事業者様にもご協力をいただいております。

社会福祉法人南高愛隣会  
長崎トヨペット株式会社

あいおいニッセイ同和損害保険株式会社  
三井住友海上火災保険株式会社

スポンサー募集中! ※詳しくは、政策企画課までご連絡ください。

# 暮らしに花を

今月の花

## ラナンキュラス

花言葉：「華やかな魅力」



雲仙市花き振興協議会では毎月、会員の皆さまが栽培された花を市役所の窓口に展示する活動に取り組んでいます。



3月は「FreeZe（鶴崎正敏代表）」が育てたラナンキュラスを、本庁と愛野総合支所に展示しています。ラナンキュラスは色や種類が豊富で、ブライダルのブーケなどに利用されることが多い花です。鶴崎さんは、ライトピンクや黄、オレンジの花色を中心に約25品種を栽培されています。来庁された際はぜひご覧ください。



**メモ** 鶴崎さんは、温度管理と水分管理を徹底して栽培をされています。また、ラナンキュラスとアネモネを交配して育成した長崎県オリジナル品種も栽培・出荷されています。

問 農林課 ☎0957-47-7828

## 学ぼう♪

### 歴史文化遺産

### 未来に伝えよう文化財

埋蔵文化財の包蔵地（遺跡内）で開発事業を行う場合や、特別名勝温泉岳など、指定文化財の現状を変更する場合は届出や許可が必要です。早めに相談や手続きをお願いします。



#### 埋蔵文化財

市内の地中には、たくさんの古代遺跡（埋蔵文化財包蔵地）が眠っています。遺跡のある土地で開発事業や住宅の建設を行う場合は、文化財保護法に基づく教育委員会への届出が必要です。遺跡の有無や範囲について教育委員会へ確認してください。

市指定文化財 百花台遺跡出土品  
(旧石器時代)



#### 史跡名勝天然記念物

市内には特別名勝温泉岳をはじめとした、史跡名勝天然記念物があります。指定区域内で工事等を行う場合は、教育委員会や文化庁の許可が必要な場合があります。許可までに期間を要しますので、早めに相談および申請をお願いします。

#### 対象文化財(例)

##### 特別名勝

温泉岳(温泉岳は普賢岳一帯から地獄地帯、田代原、諏訪の池に至る広範囲が指定区域)  
※温泉街周辺も範囲に含まれます。建物の建築や改修などを行う場合は文化庁の許可が必要な場合があります。

##### 天然記念物

平成新山(小浜町)、普賢岳紅葉樹林(小浜町)、地獄地帯シロドウダン群落(小浜町)、野岳イヌツゲ群落(小浜町)、原生沼沼野植物群落(小浜町)、池ノ原ミヤマキリシマ群落(小浜町)、長栄寺のひいらぎ(国見町)など。

##### 史跡

南申山のキリシタン墓碑(南申山町)、小浜町茂無田のキリシタン墓碑(小浜町)、小浜町土手之元のキリシタン墓碑(小浜町)、鬼の岩屋(国見町)、柿の本古墳(瑞穂町)、一本松古墳(愛野町)など。

#### 伝統的建造物群保存地区

国見町神代小路地区の約9.8ヘクタールが、江戸期の武家屋敷群を基盤とした伝統的景観を今日に伝える地区として、国の重要伝統的建造物群保存地区の選定を受けています。保存地区内で、外観の景観を変更する行為を行う場合は、現状変更申請を行う必要があります。

問 生涯学習課 ☎0957-47-7864

# 図書館だより



雲仙市図書館  
のホームページ  
をご覧ください

## 返し忘れていた本はないですか？

返し忘れた本や図書館のバッグが自宅にありますか？  
心当たりのある人は、お近くの図書館・図書室に返却をお願いします。  
また、住所や電話番号が変更になった人はお知らせください。



## ラブックンチャンネル

郷土に関する資料を紹介します。

### 『くろい山』

ユゼフ・ヴィルコン／絵 アグニェシュカ・タボルスカ／作  
坂倉千鶴／訳  
発行日：2001年 発行：雲仙観光協会

ユゼフ・ヴィルコンは国際児童図書展金賞など受賞多数の世界的な絵本作家です。1999年10月に雲仙に滞在し、雲仙小学校の子どもたちと交流しました。

絵本『くろい山』は、雲仙の子どもたちと雲仙普賢岳に捧げられ、原画展も催されました。現在も、雲仙観光局主催「雲仙灯りの花ぼうろ」のイベント中、この絵本をイメージした「光の童話」というイルミネーションが点灯されるなど、今なお人々の心を癒してくれています。

『くろい山』は、雲仙市図書館・小浜図書室が所蔵しています。



### 【あらすじ】

雲仙普賢岳の噴火災害について描かれた絵本です。豊かな黒い山で暮らしていた動物たちは、噴火によって家を失います。

噴火して荒れ果てても、また美しい山に戻ることを信じて、山に帰ることを選んだ動物たちの姿が描かれています。

※広報うんぜん 2月号に掲載した「クイズに答えて20周年記念バッグを誰より早くゲットしよう！」の答えを発表します！雲仙市図書館の19年6カ月間の貸出冊数は・・・**156万2,372冊**でした！ご参加ありがとうございました。

問い合わせ／雲仙市図書館 〒859-1311 国見町土黒甲 1079-1 ☎0957-78-3977 (月曜休館)

## くらしの情報通信

Case 83 今月のテーマ

### 「暗号資産」の もうけ話に注意！

困ったときは消費生活センターへすぐ相談！

インターネットを通じて電子的に取り引きされる「暗号資産（仮想通貨）」に関するトラブルの相談が、全国の消費生活センターなどに寄せられています。うまい話はありませんので、「簡単に稼げる」「もうかる」ことを強調する広告は、うのみにしないようにしましょう。友人や知人から勧誘され、断りにくいと思っても必要のない契約はきっぱりと断りましょう。

※暗号資産（仮想通貨）とは、インターネット上でやりとりできる財産的価値で、代表的な暗号資産にはビットコインやイーサリアムなどがあります。

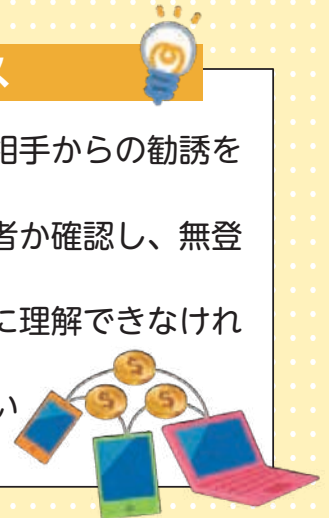
### 事例

- ① SNSで知り合った外国人から勧められた投資サイトで暗号資産の取引をした。出金を希望したら、高額な費用を請求された。
- ② 知人に暗号資産の自動売買でうまると誘われ自動売買ソフトを購入した。もうからず、信用できないので返金してほしい。



### アドバイス

- ✓ 暗号資産の投資を勧める相手からの勧誘をうのみにしない
- ✓ 暗号資産交換業の登録業者か確認し、無登録業者とは取引しない
- ✓ 取引内容やリスクが十分に理解できなければ契約しない
- ✓ 借金をしてまで契約しない



困ったときは、すぐに消費生活センターへご相談ください。  
雲仙市消費生活センター ☎0957-38-7830

# 雲仙 BASE



## 集まれ! 雲仙 BASE!

2月3日、九州で地域活性化に取り組む人たちが語り合うイベント「活かす人びと」が開催されました。雲仙市や島原半島をはじめ九州各地から、地域おこしに関わる約60人が雲仙BASEに集結。主催者で、県内外で交流の場づくりをする「ママゴトプロジェクト」代表の下楠蘭さんは、「どういった形で空間や資源を活かすのか。そこに人がどういう営みを形成し、人がどうやって活かされていくのか。予定調和でない旬な話題を聴いてほしい」と今回のイベントの狙いを説明。参加者から、それぞれの活動や告知したいことが多く発表されました。

また、「スポーツと教育」「空き家活用と経済」「自然と食」「デジタルとエンタメ」の4つのトークセッションが行われたほか、ゲスト講演として選挙テックラボの大井代表による講演が行われました。イベントは熱を運び、終了後も活発な議論が交わされていました。



### 最新情報はInstagramへ

交流コンシェルジュや地域おこし協力隊・樋上が発信しています。スタッフとのおしゃべりだけでも歓迎です!



### 開館日と時間

毎週金・土・日・月曜日  
午前10時～午後5時

雲仙BASEではワーキングスペースのほか、グラウンドや体育館の利用、教室を使ってワークショップなど開くこともできます。  
気軽にお問い合わせください。

問 観光物産課 ☎0957-47-7834



## つなごう! 未来へ 島原半島ユネスコ世界ジオパーク



### 北有馬の石橋群

九州は全国的に見ても石橋が多い地域で、特に美しい弧を描くアーチ式の石橋はその9割が九州にあるといわれています。島原半島では、南島原市北有馬町で美しい石橋を複数見ることができます。有馬川の支流に架かる荒田下橋、田中橋、元平橋、坂下橋、面無橋の5つの石橋群は、地方の近代化を象徴する価値を持つとされ、平成31年に「有馬の石橋群5橋」として、県の有形文化財に指定されました。

これらのうち、面無橋には安山岩が、残りの4橋には玄武岩が用いられています。つまり、石橋をつくるのに適した石材としての溶岩が容易に手に入ったことが、この地域に石橋が発達した理由の一つです。

もう一つの理由として、橋を架けなければ渡ることができない川の存在があります。北有馬町付近には、雲仙火山の噴出物などでできた古い時代の地層が分布しており、これらの地層は新しい時代の地層と比べて水を通しにくいという特徴があります。降った雨は地面に染み込まずに地表を流れ、やがて川となり、谷が発達しました。人々は道を確保するため、洪水で流されてしまう木の橋ではなく、あえて手間のかかる石橋を架け、互いの交流を維持したのでしょう。

地域をつなぐ架け橋として、今も島原半島をつくった溶岩は地域の交流を支えています。



面無橋(左)と元平橋



問 島原半島ジオパーク協議会事務局 ☎0957-65-5540



### 国保からのワンポイントアドバイス

#### ◆マル学の更新（喪失）手続きお忘れなく!

市の国民健康保険に加入中の方が大学・高校などへ通学するため、市外へ転出する（住民票も市外に移す）場合、申請により特例として市から「マル学」の保険証を発行します。

※住民票を市外に移してない人は現在の保険証を使うことができますので、手続き不要です。  
対象となる人へは3月中に手続きの案内を送付します。

- 新規の人（令和6年度に入学する人など）
    - ・在学証明書 ・学生証（有効期限が有効なもの）
    - ・該当学校の合格通知書や入学金の領収書など、入学することが分かる書類
  - 令和6年度も引き続き在学する人
    - ・新年度の在学証明書
    - ・学生証（有効期限が有効なもの）
  - 卒業（就職）、退学した人
    - ・卒業証明書（就職：社会保険証） ・退学証明書
- ★上記の書類と手続きに来る人の身分証明書、学生本人の雲仙市国民健康保険証を持参し、手続きをお願いします。

問 総合窓口課 ☎0957-47-7806



### 学生で納付が困難な人は 学生納付特例制度をご利用ください

大学（大学院）・短期大学・高校などに在学する学生で、本人の前年所得が一定以下の場合、申請を行うことで国民年金保険料の納付が猶予されます。

申請は年金事務所のほか、市役所の窓口でも行うことができます。

なお、令和5年度に同制度の承認を受けている人で、令和6年度も引き続き在学予定の人へは、ハガキ形式の「学生納付特例申請書」が送付されます（4月上旬予定）。同一の学校に在学中の場合は、このハガキに必要な事項を記入し返送することで、令和6年度の申請ができます。

◎学生納付特例の承認を受けた期間は、将来受け取る年金額に反映されないため、後から納付（追納）されることをお勧めします。

- 問 ●ねんきんダイヤル ☎0570-05-1165  
●諫早年金事務所 ☎0957-25-1662  
●総合窓口課 ☎0957-47-7806

### ひとりで悩まず ご相談ください

「経済的に苦しい」「働きたくても病気や介護で働けない」など、生活に不安がある方は、ご相談ください。

生活保護のご相談は、各総合支所でも受け付けています。詳しい支援事業については保護課へお尋ねください。



相談窓口

保護課・各総合支所  
月曜～金曜（祝日除く）  
午前8時30分～午後5時15分

秘密厳守

問 保護課 ☎0957-47-7875

### ハローワーク巡回相談

ハローワーク諫早の専門職員と直接相談できます。**事前に電話予約が必要**です。

- 日時 3月13日（水）  
午前10時30分～午後3時15分  
場所 千々石総合支所2階 第2会議室  
対象者 仕事が見つからない方  
ひとり親家庭の方 など  
内容 職業相談や紹介（1人45分）

問 保護課 ☎0957-47-7875  
子ども支援課 ☎0957-47-7874

1. 不動産登記 / 相続、贈与、売買、抵当権設定等
1. 商業登記 / 会社設立、役員変更等
1. 成年後見人申立、農地法申請手続

・相続登記はお済みですか？  
・遺言は書かなくて大丈夫ですか？  
お気軽にご相談ください

司法書士／行政書士  
ひらのやすまる  
**平野康磨事務所**

雲仙市小浜町北野1055番地  
TEL 0957-74-5512  
E-mail:hirano\_55@yahoo.co.jp

### 広告を出しませんか？

広報うんぜん広告掲載  
1ヵ月7,500円～

市ホームページバナー掲載  
1ヵ月10,500円

市内  
割引有!

長期  
割引有!

問 広報推進課 ☎0957-47-7714

「広告





■雲仙諏訪の池ビジターセンターイベント

■星空教室

大型望遠鏡での天体観察のほか、その季節の天体や星座、月などについてお話しします。

日時 毎週土曜日、3月25日(月)午後7時30分～9時

参加費 小学生以上 100円

定員 20人

申込 前日の午後5時までに電話で申し込んでください。

※雨天・曇天・霧・雷の場合は内容を変更します。

■太陽観察会

太陽や恒星のお話と大型望遠鏡での太陽観察を行います。

期日 3月10日(日)

参加費 小学生以上 100円

申込 前日午後5時までに、午前10時、10時30分、11時から時間帯を選んで電話で申し込んでください。

※雨天・曇天・雷の場合は中止します。

■お手軽バードウォッチング

いろいろな野鳥をスタッフと一緒に探そう！初心者でもOK！

期日 3月3日(日)、17日(日)、20日(水)、24日(日)

時間 午前10時～、午後1時30分～

コース 60分、90分、120分のいずれかのコース

参加費 100円

瑞宝太鼓 島原公演 2024

きょうめい 響命

4月27日(土) 島原市有明総合文化会館「グリーンウェーブ」

昼の部:午後1時開演 夜の部:午後6時30分開演

一般 3,500円

高校生以下 障害者手帳をお持ちの人

2,500円

※当日券は500円増し ※未就学児は無料(座席が必要な場合は有料)

お申し込みは、事務局または ローソンチケット(Lコード: 84093)へお願いします。

申込・問 瑞宝太鼓事務局 ☎0957-77-3934

長崎県オペラ協会公演 2024 SPRING CONCERT

音楽×物語

■第1部 「愛の妙薬」(原語上演)

ラララの二重唱、人知れぬ涙、受け取って 他

■第2部 ヘンゼルとグレーテル (日本語上演)

雲仙市内の小中学生も出演!

3月10日(日)

午後2時 (開場:午後1時30分)

吾妻町ふるさと会館

チケット全席自由

一般1,000円、高校生以下500円、3歳以下は膝上鑑賞無料

チケット取扱い

各窓口にて販売(平日午前10時～午後5時)

- 国見町文化会館(まほろば) ※火曜～土曜
● 瑞穂町公民館
● 吾妻町ふるさと会館
● 愛の夢未来センター
● 教育委員会小浜駐在(小浜総合支所)
● ハマユリックスホール ※火曜～土曜
● 教育委員会生涯学習課

● ローソンチケット (Lコード: 83942)

問 雲仙市文化会館自主文化事業振興会 (生涯学習課内) ☎0957-47-7864

■焼山登山会

国立公園雲仙の特別保護地区である「焼山」の早春の植物を観察する自然観察会を行います。

期日 3月16日(土)

集合 午前9時30分までに平成新山ネイチャーセンターまたは午前9時50分までに焼山登山口に集合

予約 3月1日(金)午前9時から定員になるまで電話で受付

募集人数 10人

参加費 大人500円、小学生300円

※雨天中止(中止の場合は電話連絡します)

申込・問 平成新山ネイチャーセンター

☎0957(63)6752

■令和6年度自衛官等募集案内

■幹部候補生(一般、歯科・薬剤)

受付期間 3月1日(金)～4月12日(金)

■キャリア採用幹部

受付期間 3月1日(金)～5月17日(金)

■技術陸曹、技術海曹、技術空曹

受付期間 3月1日(金)～5月17日(金)

■一般曹候補生

受付期間 3月1日(金)～5月7日(火)

■自衛官候補生

受付期間 年間を通じて募集しています。

※詳しくは二次元コードをご確認いただくか、お問い合わせください。



問 自衛隊長崎地方協力本部 原地域事務所

☎0957(62)3759

みなさんこんにちは!「協力隊でなんしょと?」という声を聞き、協力隊通信として隊員の活動をお知らせしていきたいと思ひます。

こんにちは、ミヤマキリシマ調査員の山本です。今回は、雲仙の草原とミヤマキリシマの歴史についてお話ししたいと思います。

雲仙は昔、牛や馬の放牧が盛んな地域で、江戸時代には島原藩主により山へ火を放つこととミヤマキリシマなどのツツジを採取することが禁じられていました。そのため、雲仙ではツツジが焼けず、採られなかったため、山々には放牧によってできた広大な草原とツツジ群落があったそうです。昭和初期では、雲仙地域のツツジ群落面積はなんと880ヘクタール!熊本県の阿蘇地域のような火入れによって草原を維持している場所とは、大きく異なる景色が広がっていたことでしょう。

残念ながら現在は群落のほとんどが消失していますが、少しでもいにしへの風景が取り戻せるよう保全活動を続けていきます。



昭和初期のミヤマキリシマ群落地  
(引用・改変:「雲仙岳大観」国際雲仙公園風景図、Google Earth)

文 / 雲仙市地域おこし協力隊  
ミヤマキリシマ調査員(観光物産課) 山本 哲也

子どもの心に  
ふんわり届けよう!

## 「雲仙市家庭教育7か条」

# ぽかぽかフォトスナップ

雲仙市家庭教育7か条を実践するご家庭を写真で紹介しします!



写真・文: 松本幸恵さん(吾妻町)

我が家の二女はお世話する事が大好きで、祖父母の家で飼っているウサギや金魚のお世話を頑張っています。感受性豊かなので泣いてしまうような出来事にあってしまう時もありますが、小さな命の成長に触れ、心豊かに育ってくれています。昨今のニュースを目にして命の尊さを子どもながらに感じているようですが、前を向いて成長して行って欲しいです。

家庭、学校、そして地域全体で子ども達に「ぽかぽかことば」を届け、雲仙市の優しさの「輪」を広げましょう!

📷 ぽかぽかフォトスナップ撮影に協力いただけるご家庭を募集中!  
詳しくは生涯学習課 ☎0957-47-7864) まで



### 有明しまばら法律事務所

長崎県弁護士会所属 弁護士 大田 真和

取扱分野	借金問題、離婚、養育費、相続、成年後見、交通事故、労働、不動産、犯罪被害者支援、事業者関係など全般。
相談	初回相談は無料です。相談は土日・夜間も可能です。
依頼費用	分割払いなどの取扱有り。ホームページに詳細記載。
相談予約	お電話にてお気軽にお問い合わせください。

ひとりで悩まずに  
お気軽にご予約ください。TEL.0957-61-0888

長崎県原市今川町1850-1 大手門ビル5階 (電話受付: 平日17:30まで)

**保険の見直し・相談**

**保険クリニック**  
**雲仙国見店**

☎0120-309-929

営 10時～18時  
休 毎週土曜・お盆・年末年始  
住 長崎県雲仙市国見町  
土黒甲 83・2

「広報うんせんを見た」と言っ  
て電話予約を。

保険のことなら何でも答えてくれる相談窓口で、何度相談しても一切料金がかりません。まずは、「広報うんせんを見た」と言っ  
て電話予約を。

募集代理店: 有限会社さんき

「広告

# 教えて市長！

このコーナーは毎回テーマに沿った市長インタビューを掲載します。  
**テーマ「国立公園90周年」**

—今年が雲仙が国立公園に指定されて90周年を迎えます。

**金澤秀三郎市長** はじめに、国立公園とは、日本を代表する優れた自然風景の保護と活用を目的に国が指定し、国が直接管理する自然公園です。1934年3月16日、雲仙と瀬戸内海、霧島の3地域が国内初の国立公園として指定されました。今年の3月16日で、ちょうど90周年を迎えます。現在では、天草地域が1956年に追加されて「雲仙天草国立公園」となり、湯けむり漂う雲仙岳の火山景観と、島々が連なる天草の海洋景観が織りなす「水陸の大展望」が見どころとなっています。

—国立公園としての雲仙の特徴を教えてください。

**市長** 雲仙地域は、20を超える山々からなる雲仙岳を中心とした島原半島の山岳地帯で、天草を含む三方を海で囲まれていることから、さまざまなパノラマを楽しめます。明治時

代には、スイスアルプスを思わせる爽やかな環境と、安全で安価な避暑地として当時の外国人客に人気だったようです。こういった自然環境が国立公園指定以前から、ずっと守られてきました。美しい自然環境に加え、地獄や温泉など火山活動を随所で体感することができるのも、雲仙の魅力です。もともと島原半島は約430万年前から噴火を繰り返してきた火山島だった歴史があります。直近では1990年から約5年続いた噴火活動で、日本一新しい山「平成



雲仙霧氷（雲仙ふるさと景観百選入賞作品）

新山」が誕生し、2009年に島原半島は世界ジオパークに認定されました。美しい自然を守りつつ、火山と共生している地域でもあります。

—90周年を祝うイベントなどはありますか。

**市長** まずは3月24日に環境省や県、島原市、南島原市などと協力して90周年を祝う記念式典を開催します。式典では、雲仙の歩みを振り返る講演会、今後の方向性などを議論するパネルディスカッションを開催する予定です。この記念式典を皮切りに、令和6年度は写真展やフォーラムなどを企画中です。さまざまなイベントを通じて、節目の年を盛り上げていきたいと考えています。市民の皆さまには90周年を機に、雲仙が国立公園として守られ、成長してきた歴史を振り返ると同時に、来たる100周年に向けて今後どうしていくべきかを一緒に考えていく節目の年となれば幸いです。

## こちら〇〇課

## 「保護課」ってどんな部署？

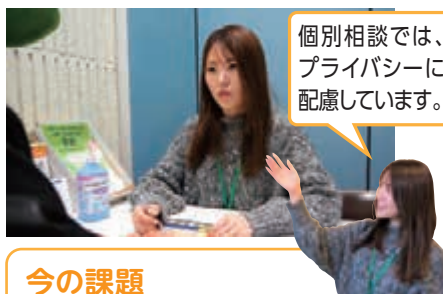


紹介してくれる人

もりやま ゆり え

**森山由理恵さん**（入庁2年目）

一度決めたことはやり通す、バレー仕込みの根性派。気分転換に昭和歌謡を熟唱。山口百恵を歌いこなす技巧派でもある。



個別相談では、プライバシーに配慮しています。

### ひとこと

人との繋がりが多い部署で、多くの方とお話する機会を大切にしています。生活状況が日々変化する中、相談者の話に真摯に向き合い、安心して生活を送れるように一緒に考えて、サポートしていきたいです。相談しやすい環境づくり、まちづくりのために全力を尽くします。

### 業務内容

- 生活保護に関すること
- 生活困窮者の自立支援
- 中国残留邦人の生活支援関連
- 臨時特別給付金に関することなど

### 今の課題

「生活困窮者自立支援事業」をご存知ですか？就職や住居、家計管理などの悩みについて個別の支援プランを作成し、専門機関と連携して支援する事業です。「困っているが相談先が分からない」という方を支援するための事業ですので、関係機関と協力して周知徹底を図っていきます。



「広告



**こども食堂** in 浜観ホテル  
 （小浜町北本町 1681）  
 毎月、最終日曜日に開催します！  
**3月31日（日）ひる11時半～13時**

こども（中学生まで）：**わりょう！**  
 保護者の方がお食事される場合：100円  
 （周）シスコ子ども支援：0957-27-1112  
（シスコ不動産・シスコホテル）

子ども支援株式会社では、子ども達への「ほめたいこと」「あげたいもの」「かゆえたいこと」募集！  
 詳しくはHPを見てね！▶



# 雲仙市イベント情報

家族、友人、職場の仲間などチームを組んで  
お気軽にご参加ください♪

## 第5回 雲仙市民ペタンク大会

**日時** 3月17日(日)※雨天中止  
**受付**：午前9時～  
**開会式**：午前9時20分～  
**場所** みずほすこやかランド  
多目的グラウンド

### 参加資格 小学生以上

- 1部(経験者または経験者との対戦希望) 1チーム3人構成
  - 2部(未経験者) 1チーム2人構成
- ※小学3年生以下でチームを作る場合は成人を含めます。

**参加料** 1人200円(当日受付でいただきます)

### 申込方法

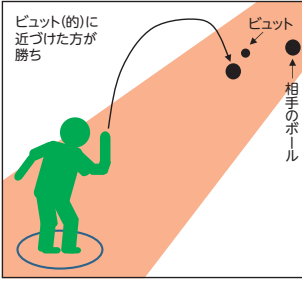
スポーツ振興課、吾妻体育館、小浜体育館、みずほすこやかランドふれあい会館または教育委員会各駐在にある「申込書」に必要事項を記入し、窓口(申込書設置場所)へ提出するか、FAXでお申し込みください。(FAX:0957-37-3112/教育委員会スポーツ振興課)

### 申込期限 3月11日(月)

※申込状況により定員を設ける場合があります。

### ペタンクとは?

「ペタンク」はボールを的に投げ合い、相手チームよりも近づけることで得点を競うカーリングに似たスポーツです。子どもから高齢者まで老若男女問わず対等に対戦でき、ルールも簡単でどなたでも楽しんでプレイすることができます。



問 雲仙市レクリエーション協会 事務局(スポーツ振興課内) ☎0957-47-7865

## NHK-BSP4K・BS にっぽん縦断こころ旅 お便り大募集

俳優の火野正平さんが視聴者から寄せられるお便りをもとに、全国津々浦々を自転車で旅します。長崎県の放送に合わせ、番組では雲仙市の「何気ない風景」「思い出の風景」「忘れられない風景」など、皆さまのこころの風景とエピソードを募集します!

- ①住所 ②氏名 ③電話番号 ④性別 ⑤年齢 ⑥思い出の場所・風景 ⑦場所にまつわるエピソードを記入し、右の二次元コード「投稿フォーム」から送信してください。



### 締め切り 3月11日(月)必着

長崎県の放送予定



●BSP4K

4月29日(月)～5月3日(金)  
月～金：午前7時45分～59分  
火～金：午後7時～7時29分

●BS

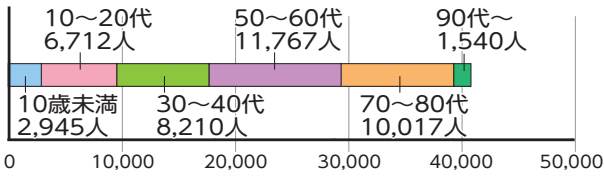
5月6日(月)～10日(金)  
月～金：午前7時45分～59分  
火～金：午後5時～5時29分

問 NHKふれあいセンター ☎0570-066-066(ナビダイヤル)、☎050-3786-5000(ナビダイヤルが利用できない場合)

### 人のうごき(1月末) 【住民基本台帳月報】

■人口：41,191人 (前月比 -71人)  
男性：19,672人 女性：21,519人  
■世帯数：17,692世帯(前月比 -20)

#### ●雲仙市の人口割合(1月末)



## 表紙写真大募集!!

「広報うんぜん」では、表紙写真を募集しています。応募方法や募集要項は市ホームページをご覧ください。4月号は3月7日(木)が締め切りです。

表紙写真に採用された場合、**3,000円分のQUOカードを贈呈!!**

問 広報推進課 ☎0957-47-7714



### ぼんり

(広報担当の独り言)  
学生時代、「席替え」が苦手だった。自分がどの席になるのか、ということだが、前後左右、誰がくるんだろう...と。席によって「班」が形成され、給食も向かい合って食べることになる。今思えば何てことないことだけれど、子どもの頃は「大事」。やっと打ち解けたかと思うと、先生の一声でまたシャッフルになる。隣の人が「この席最悪」と文句を言う。「私が隣だからかも」と、いちいち気にして憂鬱になった。唐突に組まされる2人組やグループ、修学旅行の班も。誰かと組みたい気持ちより、自分も含め、誰かが少しづつ傷つく気がして、「い」そのこと出席番号順にしつけないだろうか」と思ったこともある。  
でも、随分と大人になった今、思う。一部の人のとって残酷だと思えるようなあの「グループ決め」も、きっと成長の過程で必要なたったことだったのだ。  
春は出会いと別れの季節。クラス替えにドキドキしている人もいれば、進学や転勤で、慣れ親しんだ場所や仲間、家族と離れた新たな地へ向かう人もいるだろう。別れを経験することで、これまでの生活を仲間と改めて感謝し、新たな出会いに「はい、またひとつ成長したよな」と。  
春がもたらす「席替え」が、どうか素敵なものでありますように。(※)

●この印刷物は、環境に配慮したインキで印刷されています。