

# 「第2次雲仙市男女共同参画計画」

管理指標と目標 進捗状況

(H23・24年度→H25年度)



平成26年7月1日公表

雲仙市 政策企画課

介護予防教室への参加者数(P62)の内訳

介護予防教室への参加：目標値の根拠

平成25年度

	会場数	開催回数	参加人数		参加人数	1会場
		(年間)	(実人員)	(延人員)	(月平均)	(月平均)
国見	2	88	31	621	52	26
瑞穂	1	22	20	213	18	18
吾妻	1	18	29	209	17	17
愛野	6	144	148	1,653	138	23
千々石	2	60	54	618	52	26
小浜	10	365	203	3,628	302	30
南串山	6	123	89	1,039	87	15
その他 (サロン・老人クラブ等)	23	41	315	556		
計	51	861	889	8,537	666	155

# 「第2次雲仙市男女共同参画計画」数値目標進捗状況（H25年度の現状値）

基本目標	重点目標	管理指標 (ページ数)	担当課	基準値	H25年度 現状値	H25年度 現状値の概要	H25年度時点 数値入力不可の理由	目標値	目標値の概要
男女がお互いに認め合い尊重し合う社会づくり	1 男女共同参画への意識づくり	01 「男女共同参画社会」という言葉の周知度(F62)	政策企画課	H24年度 68.9%	-	-	H29年度の計画改訂時点で、市民意識調査を行う予定であるため、数値は計上できない。	<b>H29年度 85%</b>	目標値の根拠 ・市の現状(平成24年)68.9% 引き続き、目標を85%とする。 【参考】国の現状(平成21年)64.6%、県の現状(平成21年)69.8%
		02 市の広報紙への男女共同参画関連記事の掲載回数(F62)	政策企画課	H24年度 12回/年	<b>12回/年</b>	「広報うんせん」において、センターだより「はびねず通信」を毎月掲載し、啓発に取り組んでいる。		<b>H29年度 12回/年</b>	目標値の根拠 ・広報うんせんに毎号記事を掲載。
	2 男女共同参画の視点に立った教育・学習の推進	03 市の保育研修会への保育関係者参加者数(F62)	子ども支援課	H23年度 0人	<b>0人</b>	日程調整が難しく未実施		<b>H29年度 54人</b>	目標値の根拠 ・市内保育園の園長、主任保育士等を対象に年1回開催。(27ヶ園×2人)
		04 公民館だよりへの啓発記事の掲載回数(F62)	生涯学習課	H23年度 1回	<b>H25年度 2回</b>	H25.11 国見町公民館だより 「雲仙市の男女共同参画社会計画の取り組み」のお知らせ H25.11 南串山町公民館だより 「女性に対する暴力をなくす運動」11/12～25のお知らせ		<b>H29年度 2回</b>	目標値の根拠 ・各7地区の公民館だよりに啓発記事を掲載。
		05 託児付き講座の開催回数(F62)	生涯学習課 政策企画課	H23年度 1回	<b>H25年度 2回</b>	○【生涯学習課】H25.11.24 家族で楽しむオペラ「ベンゼルとグレーテル&歌のコンサート」 ○【政策企画課】H26.3.20 雲仙市男女共同参画セミナー「地域の輪～子育て・子育て～」		<b>H29年度 2回</b>	目標値の根拠 ・生涯学習課、政策企画課・・・各年に1回開催
	3 人権の尊重	06 情報モラルなどの内容を含めたパソコン教室の開催回数(F62)	生涯学習課	H23年度 2回	<b>H25年度 1回</b>	スマートフォン教室 「LINEの使い方」		<b>H29年度 2回</b>	目標値の根拠 ・年に2回開催
		07 乳がん検診の受診率(F62)	健康づくり課	H23年度 28.3%	<b>27.7%</b>	平成21年6月12日付「平成21年度女性特有のがん検診推進事業」(国通知)により、特定の年齢に達した女性に対し、子宮頸がんおよび乳がん検診手帳および無料クーポン券を配布したこともあり、受診率が一時上昇したが、その後伸びていない状況。		<b>H29年度 40%</b>	目標値の根拠 ・雲仙市健康づくり計画に基づく。
		08 子宮がん検診の受診率(F62)	健康づくり課	H23年度 24.6%	<b>23.8%</b>	平成21年6月12日付「平成21年度女性特有のがん検診推進事業」(国通知)により、特定の年齢に達した女性に対し、子宮頸がんおよび乳がん検診手帳および無料クーポン券を配布したこともあり、受診率が一時上昇したが、その後伸びていない状況。		<b>H29年度 40%</b>	目標値の根拠 ・雲仙市健康づくり計画に基づく。
		09 パパ・ママひろばに夫婦で参加する割合(F62)	子ども支援課	H23年度 44.4%	<b>66.7%</b>	25年度「パパママひろば」は、平日2回、土曜日2回、計4回開催。周知については、母子健康手帳交付時にチラシの配布および初妊婦には個別通知、母子保健推進員による参加勧奨、広報紙掲載を行っている。 参加者数は、父(配偶者)18人、母(妊婦)27人、家族(妊婦の妹)1人、計36人であった。 夫婦での参加割合は 18人÷27人=66.7% 終了後は、開催の様子を写真等も交え広報紙に掲載し、同時に次回開催のお知らせを掲載している。		<b>H29年度 70%</b>	目標値の根拠 ・未婚の母や配偶者の仕事等で参加できないこともあり、妊婦参加者の70%とする。
		10 市の広報紙及びホームページへのDV関係啓発記事の掲載回数(F62)	子ども支援課 政策企画課	H23年度 4回	<b>2回</b>	【政策企画課】広報紙に啓発記事を掲載 ・平成25年9月号 「DV防止法」一部改正 ・平成25年11月号 「女性に対する暴力をなくす運動」		<b>H29年度 6回</b>	目標値の根拠 【子ども支援課】広報紙に2回/年、ホームページに2回/年掲載。 【政策企画課】広報紙、ホームページ各1回掲載
	11 介護予防教室への参加者数(F62)	福祉課	H23年度 12,869人	<b>8,537人</b> 男性 1,624人(19%) 女性 6,913人(81%)	H24年度までは市で実施している介護予防教室の他、島原広域圏介護保険課が社会福祉協議会に委託して実施されていたサロン等の教室の参加人数を合算した数で計上していた。しかし、H25年度からは社協への業務委託が廃止されたため、市が実施した教室の分だけを計上しているため、参加者数は大幅に減少した。(約7,500人減)しかし、市の実施分を見ると、新しく立ち上げた教室が年々増えているため、参加人数は伸びており、H24年度に比べ約2千人ほど増加している。		<b>H29年度 14,500人</b>	目標値の根拠 ・平成23年度を基準に年2%増で算出。	

# 「第2次雲仙市男女共同参画計画」数値目標進捗状況（H25年度の現状値）

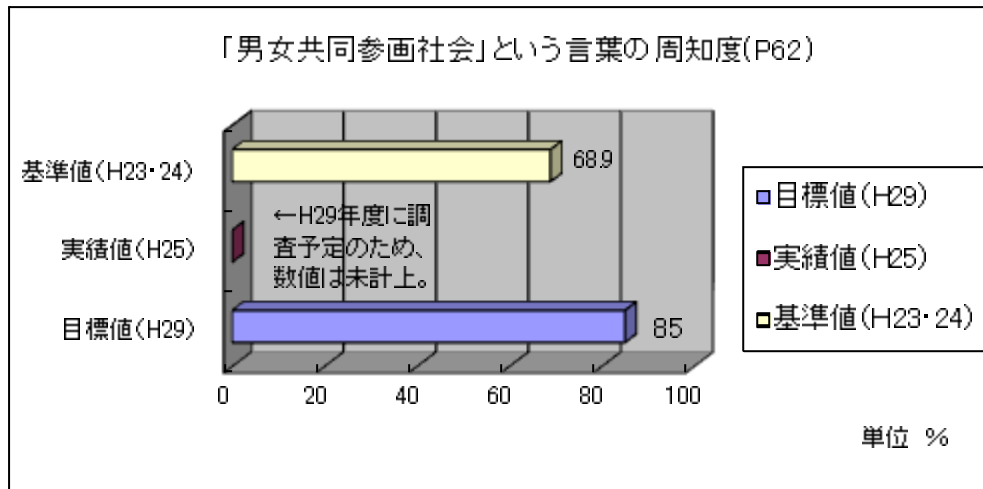
基本目標	重点目標	管理指標 (ページ数)	担当課	基準値	H25年度 現状値	H25年度 現状値の概要	H25年度時点 数値入力不可の理由	目標値	目標値の概要
2	1 家庭における男女共同参画の促進	12	市民講座「男の料理教室」の開催回数(P63)	生涯学習課	H23年度 1回	<b>H25年度 1回</b>	H26.2.22 吾妻町ふるさと会館 「男性のための料理教室」 (アジのたたき風、ブリ大根、ブロッコリー チャンプル、あら汁)		<b>H29年度 2回</b> 目標の根拠 ・年に2回開催
		13	病児・病後児保育事業の実施数(P63)	子ども支援課	H23年度 未実施	<b>2箇所</b>	病児・病後児保育実施施設 施設型 1箇所 たいら保育園 訪問型 1箇所 長崎県看護協会		<b>H29年度 3箇所</b> 目標の根拠 ・次世代育成行動計画において、H26の目標値を「施設型:1」、「訪問型:検討」と規定しており、既に目標値を達成しているが、保育ニーズを考慮すると、現状値に加えて「施設型」を1箇所追加することを目標値とする。
	2 働く場における男女共同参画の促進	14	「男女雇用機会均等法」の周知度(P63)	商工労政課	H24年度 77.4%	-	-	H29年度の計画改訂時点で、市民意識調査を行う予定であるため、数値は計上ができない。	<b>H29年度 85%</b> 目標値の根拠 ・市の現状(平成24年)77.4% 引き続き、目標を85%とする。 【参考】県の現状(平成21年)80.8%
		15	家族経営協定締結数(P63)	農林水産課	H23年度 211件	<b>252件</b>	家族経営協定締結数		<b>H29年度 241件</b> 目標値の根拠 ・協定締結数:5件/年
		16	「仕事と生活の調和【ワークライフ・バランス】という言葉の周知度(P63)	政策企画課	H24年度 43.2%	-	-	H29年度の計画改訂時点で、市民意識調査を行う予定であるため、数値は計上ができない。	<b>H29年度 50%</b> 目標値の根拠 ・国の目標:50%(平成27年)
	3	1 社会における意思決定過程への男女共同参画の促進	17	市の審議会などの女性委員の割合(P63)	政策企画課	H23年度 23.4%	<b>24.9%</b>	総委員数 422人 うち女性委員数 105人 (内閣府調査:「地方公共団体における男女共同参画社会の形成又は女性に関する施策の推進状況調査」より)	
18			市役所管理職研修への女性職員参加者数(P63)	人事課	H23年度 22人	<b>38人</b>	長崎県市町村振興協議会主催の管理職向け研修会へ女性職員を積極的に出席させるほか、女性職員の管理職登用促進を目指し女性職員の意識改革のための研修を開催し、積極的な受講に努める。 長崎県市町村振興協議会主催「管理職研修」出席者1名 平成25年度女性職員向け研修「女性職員活躍研修会」出席者37名 合計 38名		<b>H29年度 30人</b> 目標値の根拠 ・女性職員全体の35%程度の出席
2 地域社会への男女共同参画の促進		19	女性リーダー人材育成講座の受講者数(P63)	政策企画課	H23年度 33人	<b>15人</b>	男女共同参画セミナーを「女性リーダー研修会」と兼ねて開催。 日時:平成26年3月20日(木) 午後1時30分～午後3時30分 活動発表:山口陽子、荒木美智子、松本綾子、松島奈美 講師:入江詩子 参加者:32名(男性 17名、女性 15名)		<b>H29年度 40人</b> 目標値の根拠 ・1講座40人
		20	自治会長に占める女性の割合(P63)	市民窓口課	H24年度 1.2%	<b>2%</b>	全体:242名 女性:5名 男性:237名		<b>H29年度 4%</b> 目標値の根拠 ・国の現状値4.1%(平成22年)、市の現状1.2%
		21	放課後子ども教室の開催地域数(P63)	生涯学習課	H23年度 6地域	<b>H25年度 7地域</b>	国見町 8教室 瑞穂町 3教室 吾妻町 4教室 雲野町 6教室 千々石町 3教室 小浜町 1教室 南串山町 3教室		<b>H29年度 7地域</b> 目標値の根拠 ・7地域(全地域)

# 「第2次雲仙市男女共同参画計画」数値目標進捗状況 (H23・24→H25)

## 1 男女がお互いに認め合い尊重し合う社会づくり

### 1 男女共同参画への意識づくり

政策企画課

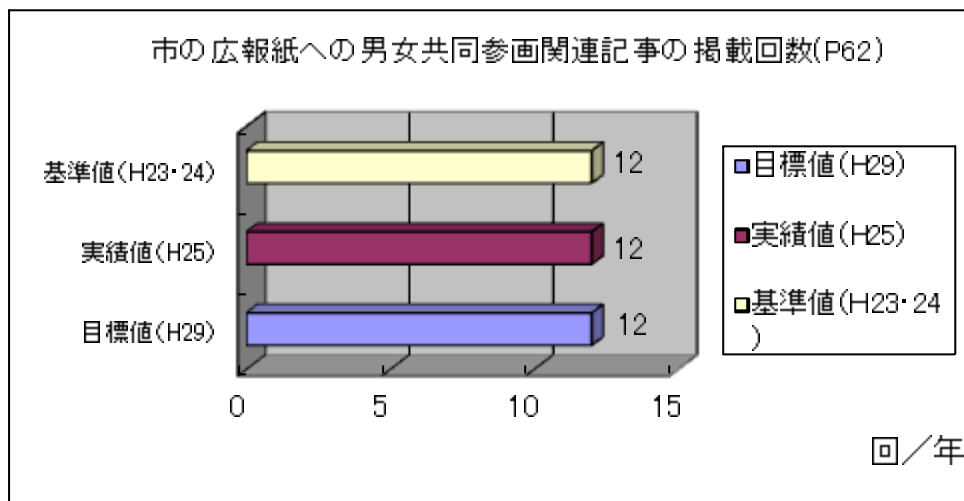


1

1

政策企画課

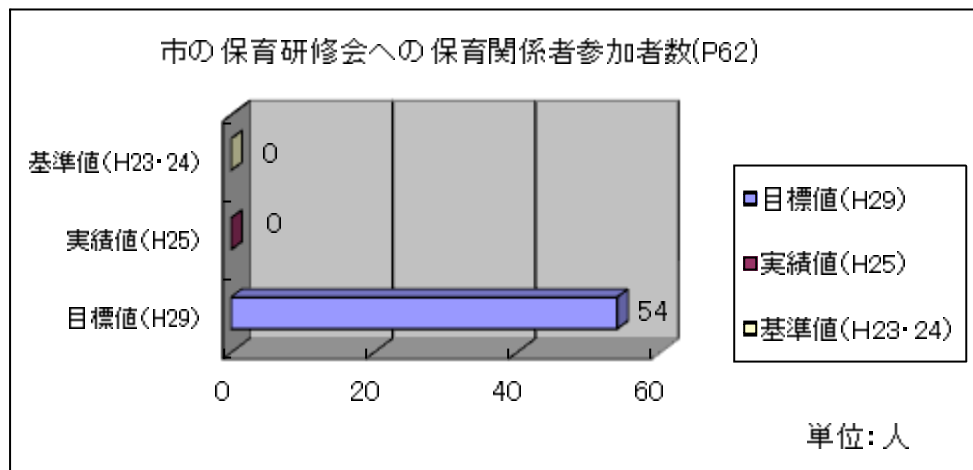
**目標達成!**



## 1 男女がお互いに認め合い尊重し合う社会づくり

### 2 男女共同参画の視点に立った教育・学習の推進

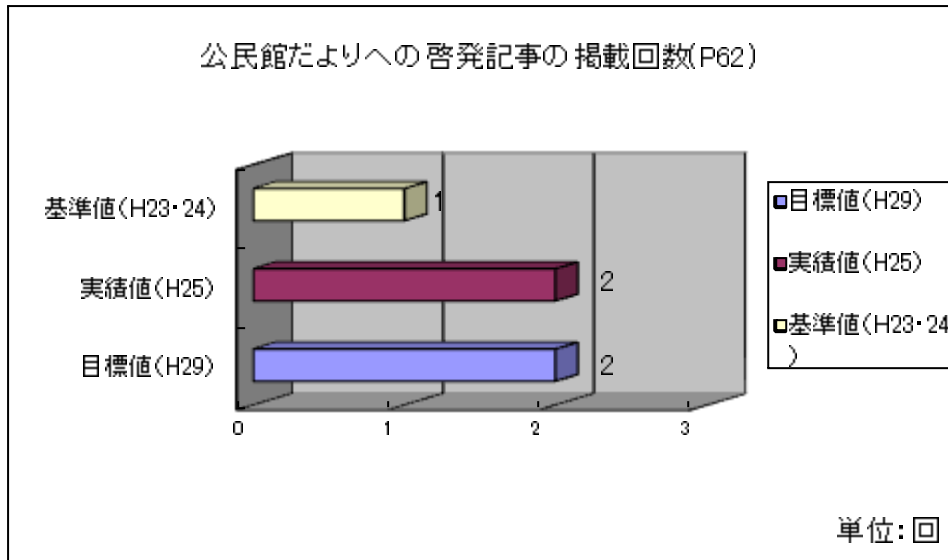
子ども支援課



1

2

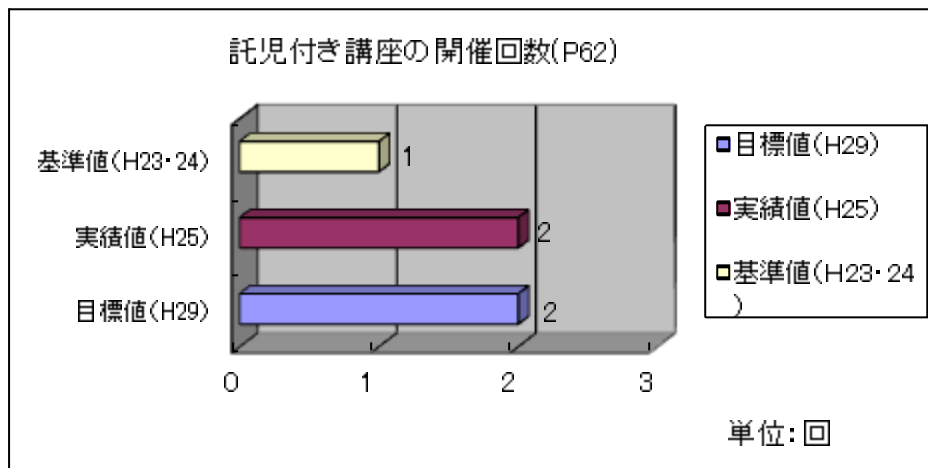
生涯学習課  
目標達成!



1

2

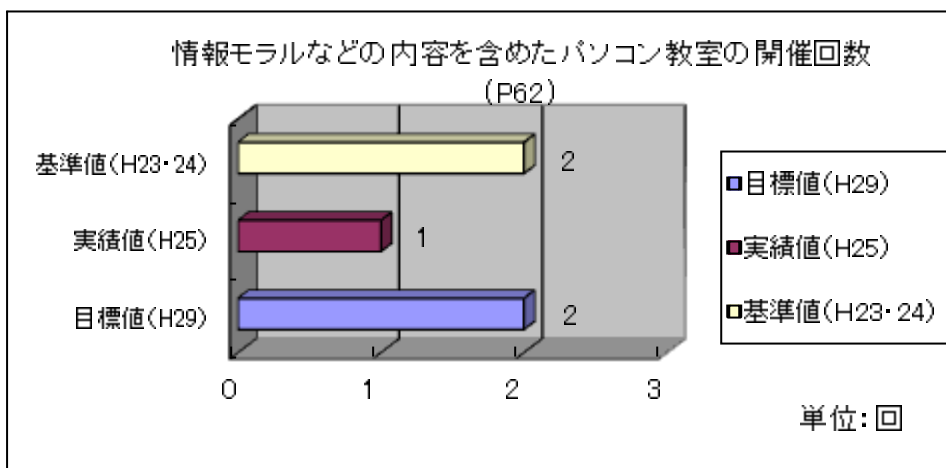
生涯学習課  
政策企画課  
目標達成!



## 1 男女がお互いに認め合い尊重し合う社会づくり

### 3 人権の尊重

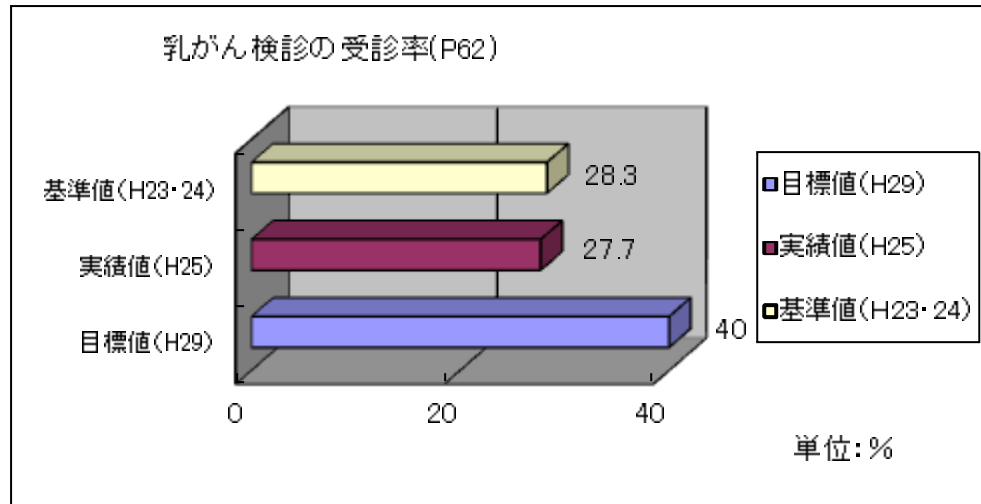
生涯学習課



1

3

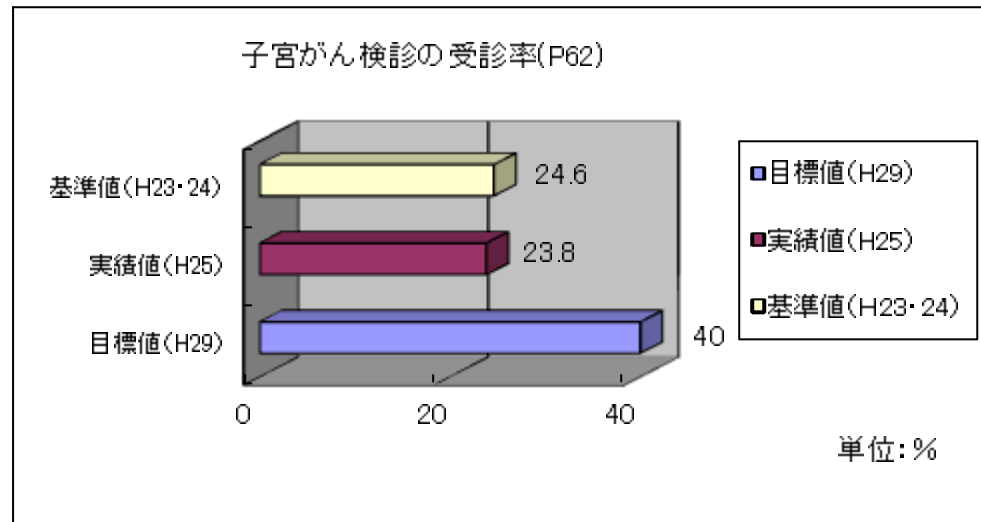
健康づくり課



1

3

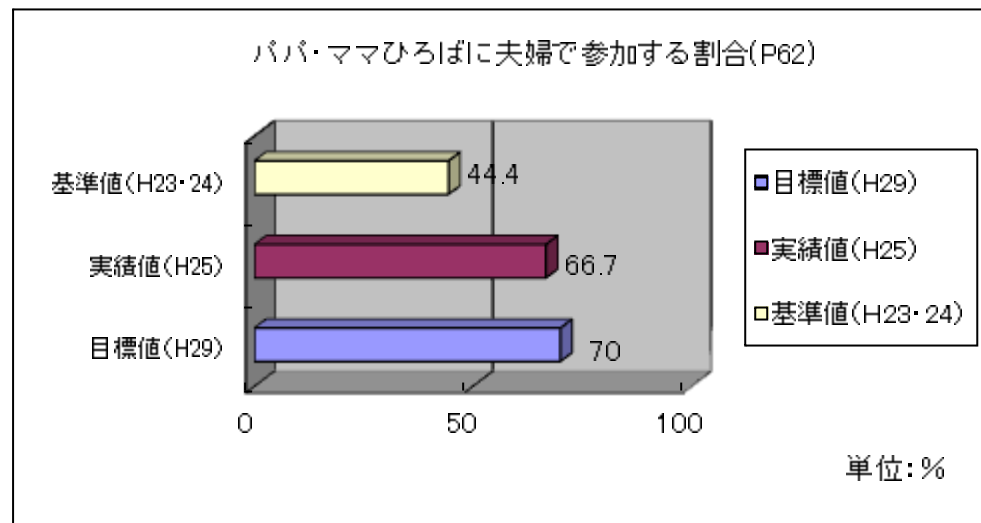
健康づくり課



1

3

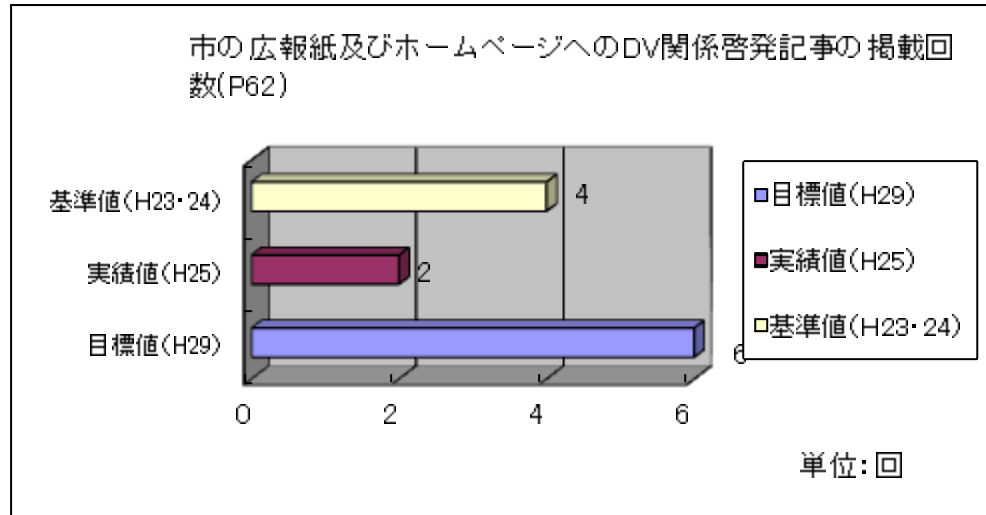
子ども支援課



1

3

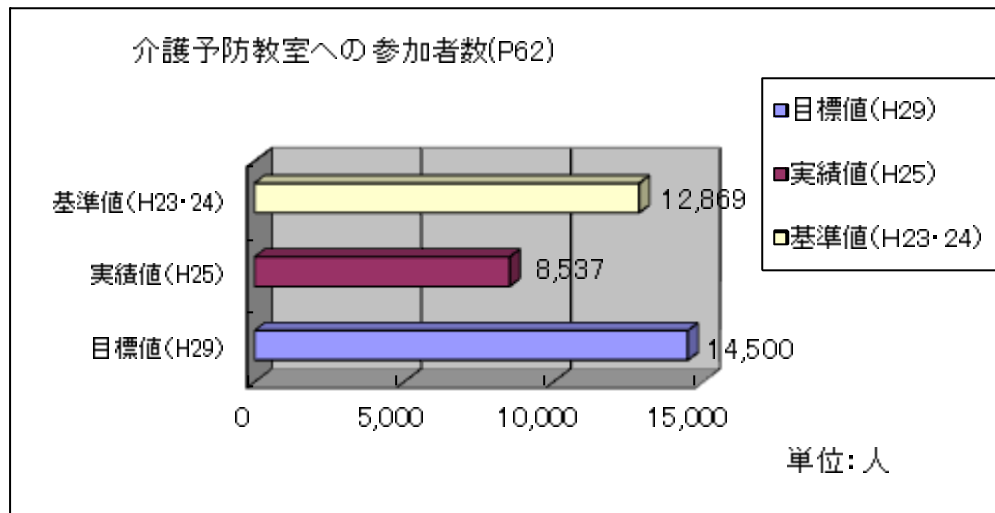
子ども支援課  
政策企画課



1

3

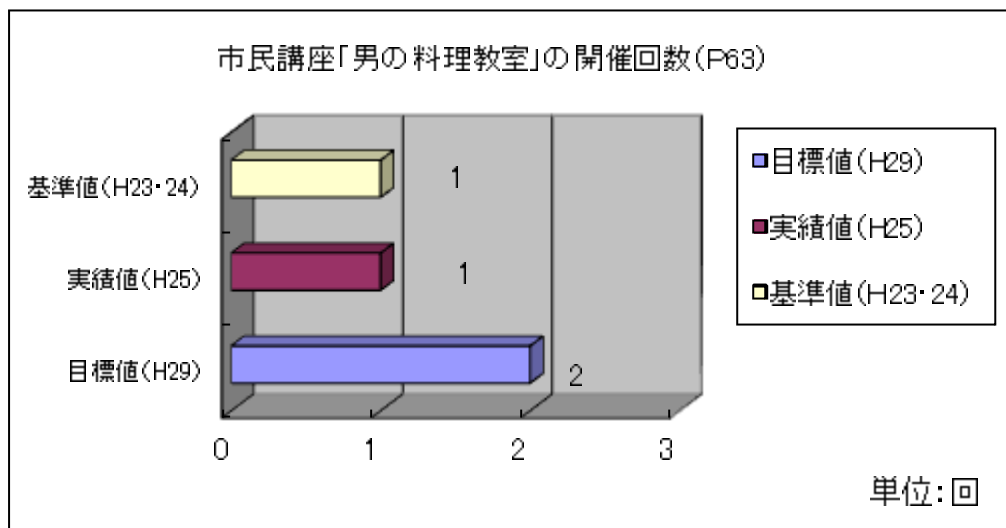
福祉課



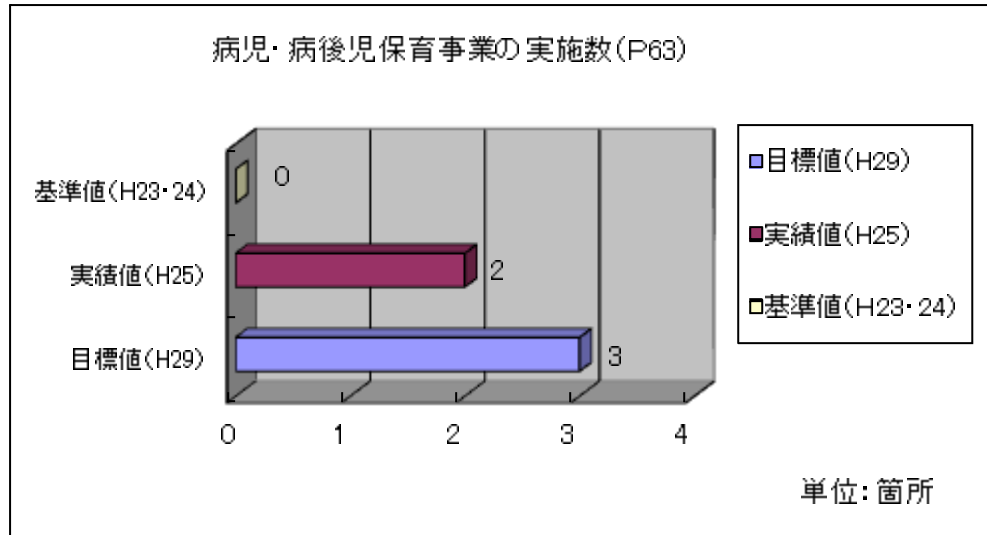
## 2 男女が仕事も家庭もともに担う社会づくり

### 1 家庭における男女共同参画の促進

生涯学習課

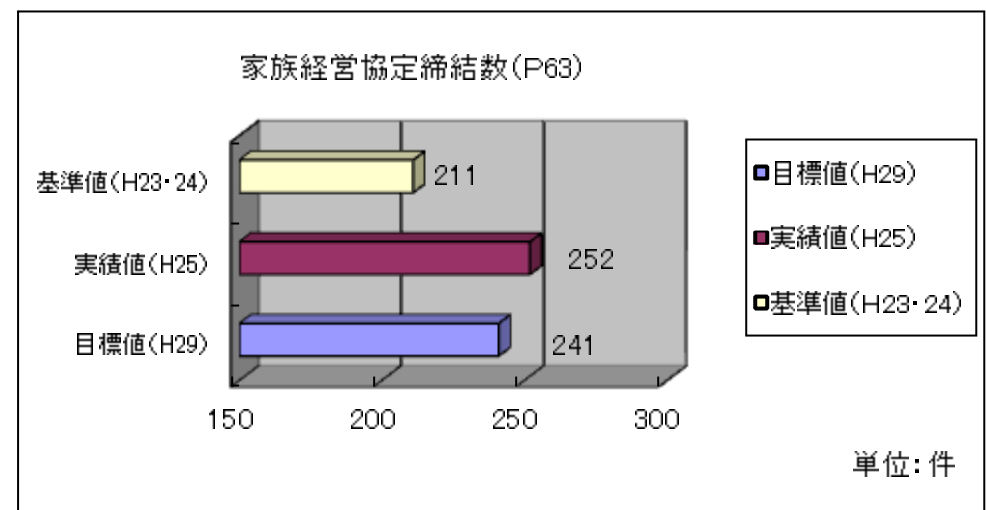
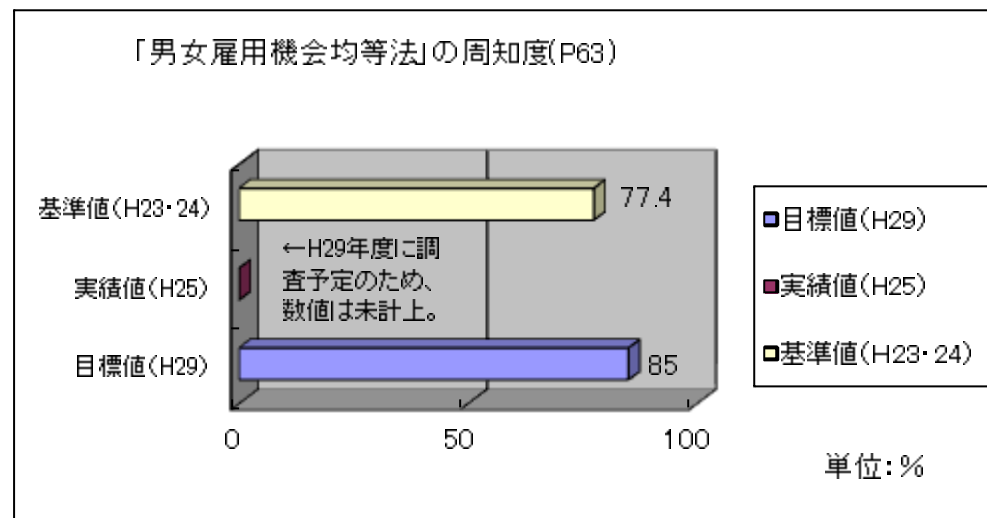


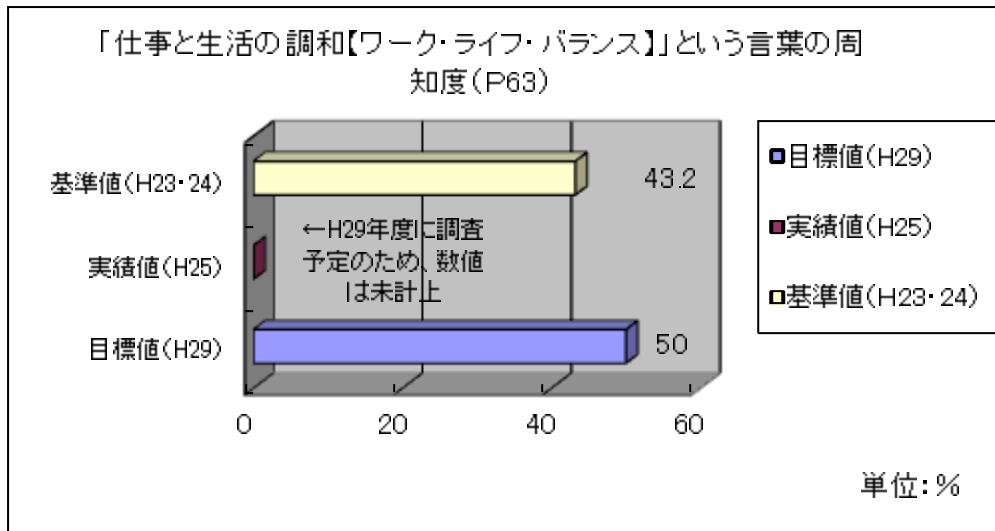




## 2 男女が仕事も家庭もともに担う社会づくり

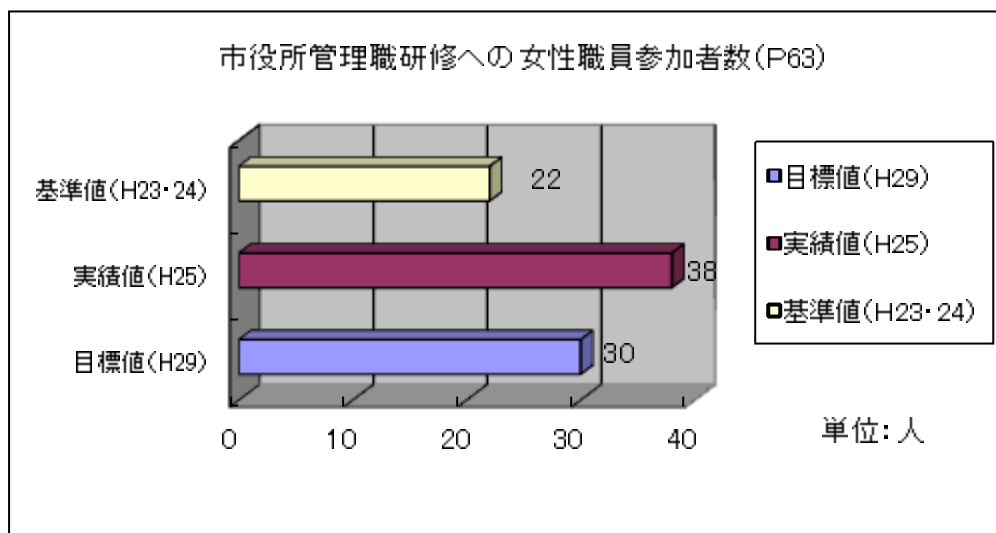
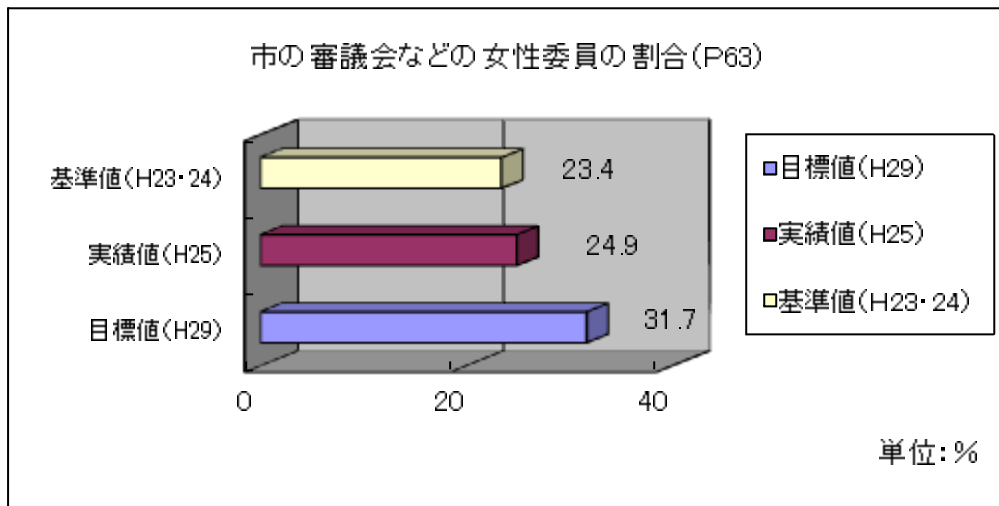
### 2 働く場における男女共同参画の促進





### 3 男女が地域や社会に積極的に参画する社会づくり

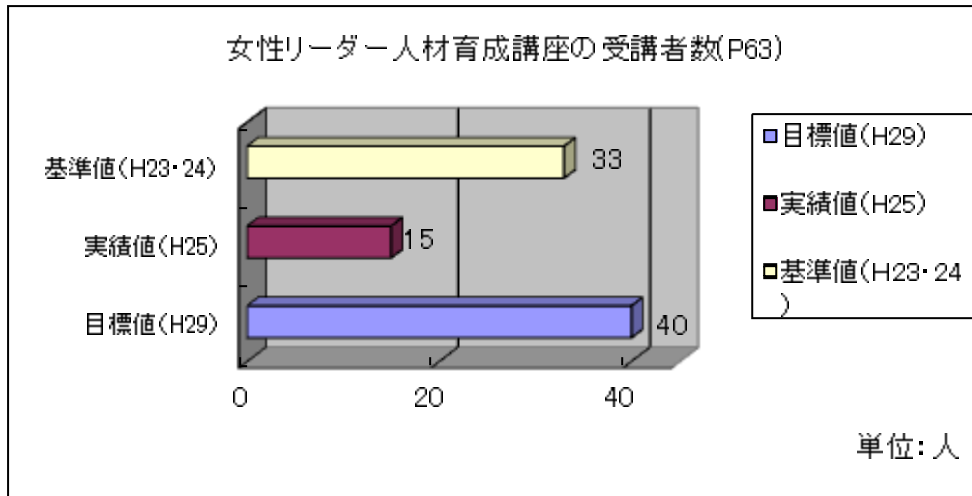
#### 1 社会における意思決定過程への男女共同参画の促進



### 3 男女が地域や社会に積極的に参画する社会づくり

## 2 地域社会への男女共同参画の促進

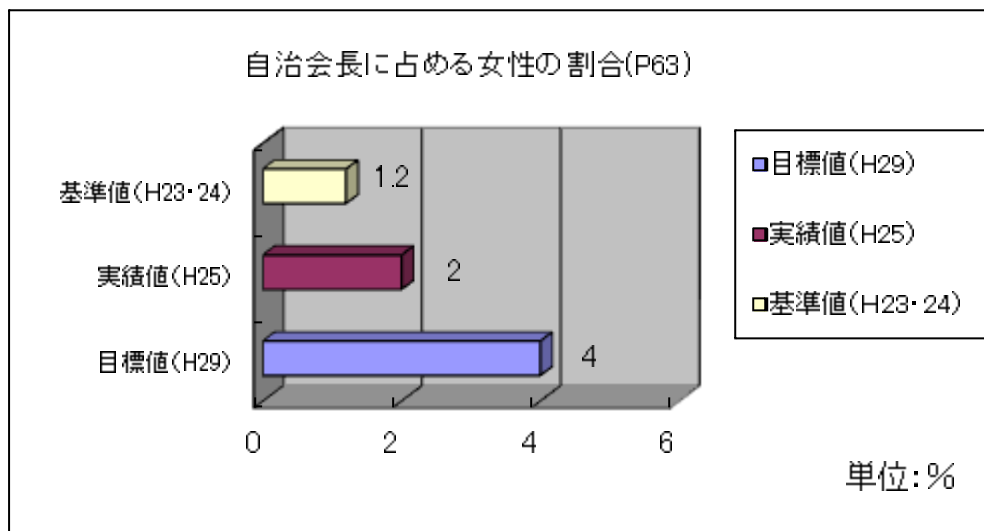
政策企画課



3

2

市民窓口課

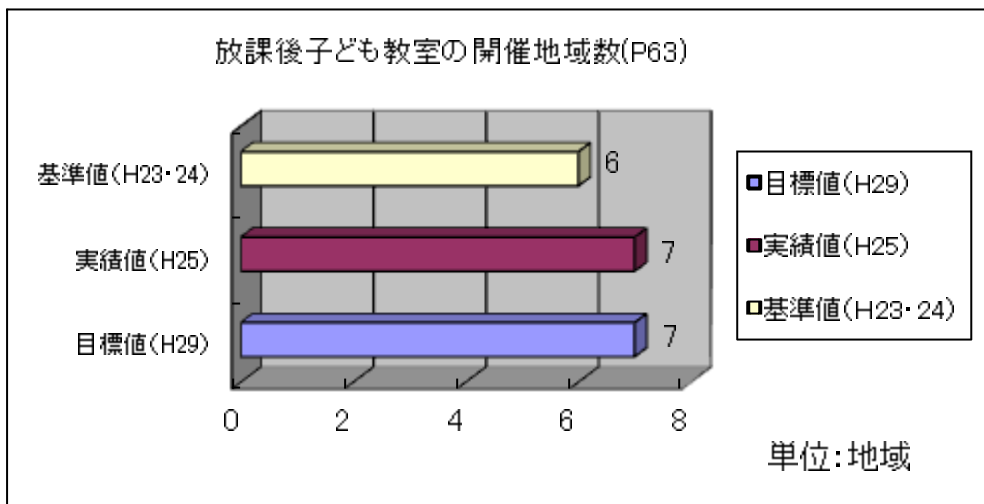


3

2

生涯学習課

**目標達成!**



男女共同参画計画進捗状況調査(H23・24→H25)

資料

	指標	基準値 (H23・24)	実績値 (H25)	実績値 (H26)	実績値 (H27)	実績値 (H28)	目標値(H 29)	単位	基準年→ H25進捗 率	担当課
1	「男女共同参画社会」という言葉の周知度(P62)	68.9 <small>(H24年)</small>	-				85	%	-	政策企画課
2	市の広報紙への男女共同参画関連記事の掲載回数(P62)	12 <small>(H24年)</small>	12				12	回/年	100.0%	政策企画課
3	市の保育研修会への保育関係者参加者数(P62)	0 <small>(H23年)</small>	0				54	人	0.0%	子ども支援課
4	公民館たよりへの啓発記事の掲載回数(P62)	1 <small>(H23年)</small>	2				2	回	100.0%	生涯学習課
5	託児付き講座の開催回数(P62)	1 <small>(H23年)</small>	2				2	回	100.0%	生涯学習課 政策企画課
6	情報モラルなどの内容をまとめたパソコン教室の開催回数(P62)	2 <small>(H23年)</small>	1				2	回	50.0%	生涯学習課
7	乳がん検診の受診率(P62)	28.3 <small>(H23年)</small>	27.7				40	%	89.3%	健康づくり課
8	子宮がん検診の受診率(P62)	24.6 <small>(H23年)</small>	23.8				40	%	96.8%	健康づくり課
9	パパ・ママひろばに夫婦で参加する割合(P62)	44.4 <small>(H23年)</small>	66.7				70	%	95.3%	子ども支援課
10	市の広報紙及びホームページへのDV関係啓発記事の掲載回数(P62)	4 <small>(H23年)</small>	2				6	回	50.0%	子ども支援課 政策企画課
11	介護予防教室への参加者数(P62)	12,869 <small>(H23年)</small>	8,537				14,500	人	66.4%	福祉課
12	市民講座「男の料理教室」の開催回数(P63)	1 <small>(H23年)</small>	1				2	回	50.0%	生涯学習課
13	病児・病後児保育事業の実施数(P63)	未実施 <small>(H23年)</small>	2				3	箇所	66.7%	子ども支援課
14	「男女雇用機会均等法」の周知度(P63)	77.4 <small>(H24年)</small>	-				85	%	-	商工労政課
15	家族経営協定締結数(P63)	211 <small>(H23年)</small>	252				241	件	104.6%	農林水産課
16	「仕事と生活の調和[ワーク・ライフ・バランス]」という言葉の周知度(P63)	43.2 <small>(H24年)</small>	-				50	%	-	政策企画課
17	市の審議会などの女性委員の割合(P63)	23.4 <small>(H23年)</small>	24.9				31.7	%	76.3%	政策企画課
18	市役所管理職研修への女性職員参加者数(P63)	22 <small>(H23年)</small>	38				30	人	126.7%	人事課
19	女性リーダー人材育成講座の受講者数(P63)	33 <small>(H23年)</small>	15				40	人	37.5%	政策企画課
20	自治会長に占める女性の割合(P63)	1.2 <small>(H24年)</small>	2				4	%	50.0%	市民窓口課
21	放課後子ども教室の開催地域数(P63)	6 <small>(H23年)</small>	7				7	地域	100.0%	生涯学習課
								平均	71.1%	