

広報

# UNZEN 雲仙

いこいに 楽しいね♪



## 今月の表紙

みずほすこやかランドのヘルシー会館が、全天候型施設「雲仙市子どもの遊び場・学び場いこいこ」として生まれ変わります。オープンは7月5日。子育て世代待望の施設を一足お先に紹介します。【記事はP2、3】

## 今月の主な内容

- 「遊び場・学び場いこいこ」いよいよ7月5日オープン …… P. 2~3
- 多比良港工業団地に2事業所が進出 …… P. 4~5
- 水道代の基本料を全額減免しています …… P. 8
- 市民講座UNZEN …… P. 19
- 休日当番在宅医、歯科医 …… P. 28

雲仙市公式LINE  
こちらから





いよいよ  
7月5日  
オープン!

# 子どもの遊び場・学び場 いこいこ



遊びに来てね♪

スタッフで「いこいこ」ポーズ

## 子育て世代待望の全天候型施設

令和3年度から検討を進め、基本構想、基本計画を踏まえ、令和7年度にみずほすこやかランド内にあったヘルシー会館の改修工事が完了。そして今年、待望の全天候型施設「雲仙市子どもの遊び場・学び場いこいこ」として生まれ変わりました。



館長: 矢島 和幸さん(カズさん)

遊びを通じて「順番を守る」「譲り合う」などマナーやコミュニケーション能力、考える力など楽しみながら自然と学ぶ場にしていきたいです。いこいこで子どもも大人も楽しく遊び、語り合い、共に学び合いましょう。

## 名称は公募で決定

施設名称の「いこいこ」は、昨年度実施した公募で決定しました。審査の結果、最優秀賞には愛野中3年(当時)の寺田大翔さんの「IKO IKO」を選出。「行こう」と「憩う」を掛けて「子どもたちが行きたくなるような、家族で憩えるような空間であってほしい」という想いを込めたそうです。みんなが読めるようにひらがな表記にして、「雲仙市子どもの遊び・学び場いこいこ」に決めました。ぜひ「いこいこ」と呼んでください!



### コンセプト “学び”・“つながる”・“豊かな心”

#### 基本方針

- ①遊び・学びの拠点
- ②交流の拠点
- ③安全を学ぶ施設

いこいこは、「親子で自由に遊び・学ぶところ」、「人と人がつながるところ」「遊びや体験を通じて豊かな心を育むところ」です。いろんな人と遊んだり、交流したり、関ってみましょう。保護者や他の利用者、スタッフみんなで子どもたちを見守りましょう。

みんな子どもたちに関わり、子どもたちの生きる力を育む拠点となるような施設を目指します!



静の空間

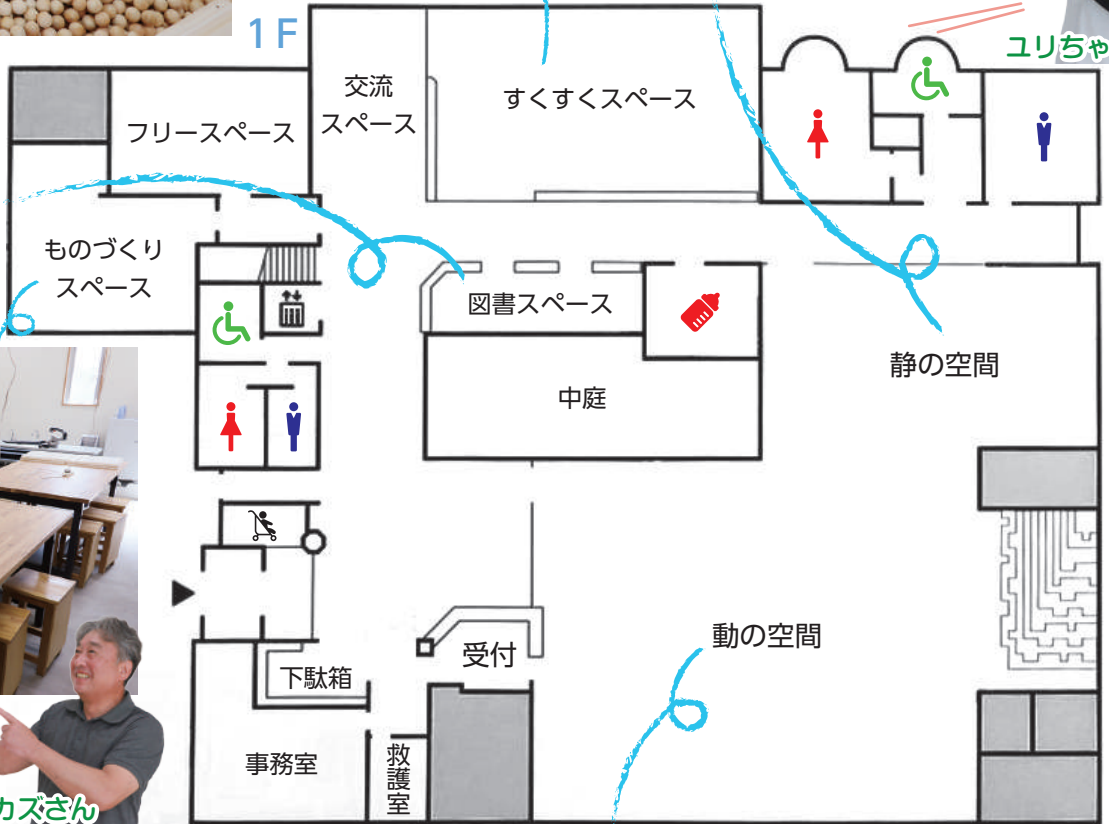
ブロック、ままごと、  
木のおもちゃもあるよ

すくすくスペース

ユリちゃん



図書スペース



工作だって  
できちゃう

カズさん



授乳室



動の空間



山登りに挑戦!

いこいこでは  
ボランティアを  
募集しています

”できる人が” ”できる時に” ”できる事を”、利用者への支援、環境整備や保全などボランティア活動をやってみたいという方は「いこいこ」へお問い合わせください。

「いこいこ」に関する詳しい情報は市ホームページでご確認ください。



カードゲームも  
あるよ

コウさん



アヤちゃん

**場所** 雲仙市瑞穂町西郷辛621番地7  
(みずほすこやかランド内)

**利用料** 無料(小学生以下は保護者同伴での入館が原則となります)  
※市外の方などがフリースペース等を占有する場合は使用料負担あり。

**開館時間** 10時～16時

**休館日** 火・水曜日、年末年始(臨時開館・休館する場合あり)

☎0957-73-6412 (※6月30日までは平日のみ)

# 創る新たな挑戦が始まります



生きる誇りへの、挑戦。人生は楽しい。

## 社会福祉法人 南高愛隣会

### 立地第1号 コロニーエンタープライズ製麺工場 4月操業開始



#### コロニーエンタープライズ製麺工場の強み

- 雲仙から世界へ！生産能力は1.5倍  
最新設備の導入で、最大生産能力は従来の1.5倍(年間540トン)へ拡大。  
地元産小麦を活用した商品開発により、アジアや欧米など世界中の食卓へ「島原手延べ素麺」の伝統の味を届けていきます。
- 徹底した衛生管理と最新鋭の設備  
国際規格「ISO22000」を見据えた高度な衛生管理体制が強みです。  
室内の陽圧化システムで外部汚染を防ぎ、8台の専用乾燥システム導入により麺の種類に合わせた最適な熟成・乾燥が可能となりました。
- 誰もが輝ける、新たな雇用の場を  
新工場では約60名を雇用し、そうめん等の乾麺製造を行います。  
障がいのある方がプロの職人として輝く現場づくりを大切に、障害者雇用の継続と地元雲仙市での雇用創出に注力。  
最新技術と伝統の技が融合する本工場から、地域と共に歩む「共生のモデル」を実現します。

手延べそうめんなどの  
商品情報はこちらから！



#### 法人概要



- 所在地 諫早市福田町357番地15  
設立 昭和52年10月28日  
事業内容 第二種社会福祉事業(日中支援、生活支援、相談支援、居宅支援、罪に問われた障がい者への支援、医療支援など)  
従業員数 688人(令和8年4月1日時点)  
事業所数 45事業所(長崎市4事業所、佐世保市4事業所、諫早市14事業所、雲仙市19事業所、島原市4事業所)

#### 田島光浩(たしま・みつひろ)理事長 インタビュー



Q. 多比良港工業団地を選んだ理由は？

南高愛隣会は1988年以来、雲仙市で福祉工場を運営してきた実績があり、新工場運営のための地域人材や支援基盤が整っていました。

また島原半島は手延べそうめんの伝統的な産地であり、繰り返し作業が主体となる製麺工程は、障がいのある方の就労に適しています。多比良港工業団地は、整備済みのインフラ・港湾への近接といった良好な立地条件を備えており、立地第1号として好条件での入居が実現しました。

Q. コロニーエンタープライズ製麺工場での意気込みを教えてください。

南高愛隣会の就労支援には、「障がいのある方が確かな技術で地域の伝統文化を守る」という大切にしているコンセプトがあります。島原半島が誇る手延べ素麺は、後継者不足や衛生基準への対応や食の多様化により、かつてない存続の危機にあります。先人たちから受け継がれてきた手延べ技術を継承し、最高水準の衛生設備と乾燥システムで安心とおいしさを保証し、この伝統を日本全国はもとより、広く世界へ届けていくことが新工場の大きな使命と考えています。

# 多比良港工業団地から地域の未来を



可能性は無限大！

※イメージ図

## 中野鉄構株式会社

来春操業予定 半導体・造船関連機械の製造

### 会社概要

本社 西彼杵郡時津町  
日並郷3782

設立 平成21年5月(昭和43年4月創業)

事業内容 金属製品製造(精密製缶加工、薄板板金加工、  
精密機械加工、各種装置組立など)

従業員数 170人(令和8年1月1日時点)

製造拠点数 10拠点(時津町7拠点、長崎市2拠点、雲仙市1  
拠点)



### 中野匡(なかの・ただし)社長 インタビュー



Q. 多比良港工業団地を選んだ理由は？

私たちが雲仙市への進出を決めた一番の理由は、この町で育つ皆さまの「あたたかい人柄」に惹かれたからです。以前、私が車で雲仙市を通っていた時、横断歩道を渡り終えた子どもたちが、ドライバーである私に向かって丁寧に辞儀をしてくれました。その真っすぐで優しい姿に私はとても感動し、「こんなに素直でまじめな子どもたちが育つ町で、ぜひ一緒に働きたい！」と強く思いました。

Q. 雲仙市進出に係る意気込みを教えてください。

新しくできる工場では、私たちの生活を支える半導体の製造装置や造船関係部品、環境に優しい洋上風力発電に使う大きな部品などをつくる予定です。令和9年春のオープンに向けて、社員寮の建設も同時に進めております。将来的には更に工場を増設して、地元の皆さまと一緒に働くことを目標にしています。これからどうぞよろしくお願いいたします！

Q. 社長の座右の銘(大切にしている言葉)を教えてください。

私の父である創業者が大切にしていた「俺がやらねば、誰がやる。」「可能性は無限大」という言葉を胸に、雲仙市の皆さまと共に成長していきたいと思っています。

### 雲仙・多比良工場の強み

金属をくっつける「溶接」から、形を整える「精密機械加工」、熱を加えて丈夫にする「熱処理」、表面を綺麗に仕上げる「塗装」、そして最後の「組み立て」まで、ものづくりの全ての作業をこの工場の中だけで一気に完成させることができます。

この工場で、これまで私たちが作ってきたものよりも、もっと大きな製品を作ることにチャレンジし、約70人を雇用する予定です。

私たちの会社は、一緒に働く仲間の半分以上が20代から30代の若いスタッフです。

「ものづくりの仕事は初めて」という方でも心配いりません。頼りになる先輩たちが一つひとつ優しく丁寧に教えてくれますし、困ったときは何でも気軽に相談できる、とてもあたたかい職場です。

詳しい会社概要はこちら。  
多比良工場の社員募集中！



# 6月は環境月間です

■環境月間 昭和47年（1972年）ストックホルムで開催された国連人間環境会議での提唱を受け、国連は、毎年6月5日を「世界環境デー」と定めました。日本では翌年から「環境週間」が始まりましたが、平成3年度からは6月の1カ月間が「環境月間」になりました。この機会にもう一度身のまわりの環境について考えてみましょう。



分別が適正になされていないごみは、ごみ処理施設で手作業で分別することとなります。

## ごみの分別できていますか？

私たちの生活からは多くのごみが出ますが、焼却や埋め立て処理は環境に負担をかけます。きちんと分別することで、ごみの減量と資源の有効活用につながります。

雲仙市では、令和6年度の1人1日あたりのごみ排出量は963gでした。第2次雲仙市環境基本計画では、令和11年度までに812.8g、令和16年度までに720gまで削減することを目標に掲げております。

## ごみ出しルールを守って！

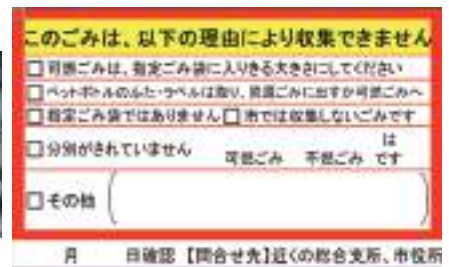
ごみは必ず収集日の午前8時までに出してください。分別されていないごみについては、違反シールが貼られて収集されず、出した人が持ち帰ることになっています。放置された場合は、ごみステーションの管理者である自治会などが処分することとなり大変ご苦労されています。ごみ出しルールは環境カレンダーをご確認ください。



指定ごみ袋に入れずに出されたごみ



分別されていないごみ



月 日確認【問合せ先】近くの総合支所、市役所  
違反シール

## 資源ごみはストックハウスで回収しています

資源ごみは、貴重なリサイクル資源です。ストックハウス（分け兵衛ハウス）で回収していますので、指定された日時に搬入してください。



ストックハウス：千々石町

雲仙市では、市職員が直接みなさんのもとへ伺う「出前講座」を随時実施しています。「ごみの出し方が分からない」「地域みんなで環境について考えたい」という時は、ぜひこの講座を活用してください！

品目	出し方のルール
ダンボール、新聞、雑誌・本	十文字にひもでしばってください。
白色トレイ	ラベルやラップを取り除いて洗って乾かしてください。
牛乳パック	すすいで、乾燥させ、開いてください。
発砲スチロール	汚れたものは出さないでください。 ※汚れたものは可燃ごみへ出してください。
その他紙製容器包装	開いてください。
古着	透明のナイロン袋に入れるか 十文字にひもでしばってください。
その他プラスチック製容器包装	汚れたものは、すすいで乾かしてください。

※ダンボール、新聞、雑誌・本は毎月1回お近くのごみステーションでも回収しています。

## 小型家電・リチウムイオン電池は回収ボックスへ

小型家電には、金・銀・銅やレアメタルなどの貴重な資源が含まれています。市では本庁や各総合支所に回収ボックスを設置していますので、回収にご協力ください。



回収ボックス

# 気象の警報などが大きく変わりました

令和8年5月下旬から新たな防災気象情報の運用が開始されました

	河川氾濫	大雨	土砂災害	高潮
警戒レベル 5相当	レベル5 氾濫特別警報	レベル5 大雨特別警報	レベル5 土砂災害特別警報	レベル5 高潮特別警報
警戒レベル 4相当	レベル4 氾濫危険警報	レベル4 大雨危険警報	レベル4 土砂災害危険警報	レベル4 高潮危険警報
警戒レベル 3相当	レベル3 氾濫警報	レベル3 大雨警報	レベル3 土砂災害警報	レベル3 高潮警報
警戒レベル 2	レベル2 氾濫注意報	レベル2 大雨注意報	レベル2 土砂災害注意報	レベル2 高潮注意報
警戒レベル 1	早期注意情報			

時間推移のイメージ

数日～1日前

半日～数時間前

数時間～3時間前

2時間～0時間前

災害発生

**レベル1早期注意情報** ・災害への心構えを高める  
・気象情報を確認する

**レベル2注意報** ・ハザードマップ等で災害リスクを再確認する  
・自治体から発令される避難情報の把握手段を再確認する

**レベル3警報** ・避難に時間がかかる**高齢者等は危険な場所から避難**  
・高齢者等以外の人にも必要に応じて避難の準備や自主避難

**レベル4危険警報** ・**危険な場所から全員避難する**  
※台風などにより暴風が予想される場合は、暴風が吹き始める前に避難を完了

**レベル5特別警報** ・すでに安全な避難ができず、命が危険な状況  
・今いる場所よりも安全な場所へ直ちに移動等する



避難するタイミングは「**レベル3**」と「**レベル4**」

## 風水害への備え

### 住まいの周囲の危険を確認

近年、大雨の回数が増加する傾向にあり、災害の危険性が高くなっています。ハザードマップなどで、自宅やその周辺の危険な場所を確認しましょう

雲仙市ハザードマップ (web版) ▼



## 警報などが出たら

### このあとどうなる？ をチェックしましょう

警報等の情報が発表された際には、災害の危険度をリアルタイムで表示する「キキクル」や、今後の危険度の推移を示した「時系列情報」（明日までの警報等の見通し）などを気象庁ホームページで確認してください。



キキクル



土砂キキクル



浸水キキクル



洪水キキクル

▲キキクル画像イメージ (10分ごとに更新されます)

# 水道料金の基本料金を全額減免しています

問 水道課 ☎0957-47-7819

雲仙市では、物価高騰の影響を受けている市民や事業者等を支援するため、国の「物価高騰対応重点支援地方創生臨時交付金」を活用し、水道料金の基本料金を全額減免しています。申請手続きは不要で、対象となるご家庭・事業所には**自動的に適用**されます。

※今回の減免について、水道課から電話や訪問をすることはありません。

※**使用水量5 m<sup>3</sup>以内の方は、基本料金以内であり請求額0円のため納付書は送られませんので検針票のご確認をよろしくお願いいたします。**

## 対象期間

令和8年4月分～令和9年3月分

## 対象

市内で水道を使用している契約者(官公庁などを除く)

□ 径	基本料金(税込)
13ミリ	840円
20ミリ	860円
25ミリ	2,150円
30ミリ	2,290円
40ミリ	9,720円
50ミリ	10,450円
75ミリ	10,810円

※水道料金の基本料金は、メーターの「口径」により異なります。

※使用水量に応じた従量料金(基本料金に定める使用水量を超えたときに発生する水道料金)は減免の対象外です。



水道料金の基本料金  
減免について

# 雲仙市職員採用試験 (令和9年度採用)

問 人事課 ☎0957-47-7726

## ■職種別の受験資格

### ●行政(大学卒業程度)

平成7年4月2日～平成17年4月1日に生まれた人

### ●建築(大学卒業程度)

平成7年4月2日～平成17年4月1日に生まれた人

### ●建築(大学卒業程度・学校推薦枠)・・・(※)

以下のすべてを満たす人

- (1)平成7年4月2日～平成17年4月1日に生まれた人
- (2)建築技術関連科目を履修している人で、学部(科)長からの推薦を受けた人
- (3)学業成績が優秀(GPA3.0以上)な人
- (4)本市を第一志望とし、4月1日から勤務可能な人

### ●土木(大学卒業程度)

平成7年4月2日～平成17年4月1日に生まれた人

### ●土木(大学卒業程度・学校推薦枠)・・・(※)

以下のすべてを満たす人

- (1)平成7年4月2日～平成17年4月1日に生まれた人
- (2)土木技術関連科目を履修している人で、学部(科)長からの推薦を受けた人
- (3)学業成績が優秀(GPA3.0以上)な人
- (4)本市を第一志望とし、4月1日から勤務可能な人

### ●土木(社会人経験者)

昭和55年4月2日以降に生まれた人で、民間企業等において土木工事(積算、現場管理等)の職務経験年数が令和元年5月1日～令和8年4月30日の間に通算して5年以上ある人



### ●水道(社会人経験者)

昭和55年4月2日以降に生まれた人で、民間企業等において水道工事(測量、設計等)の職務経験年数が令和元年5月1日～令和8年4月30日の間に通算して5年以上ある人

### ●保健師(資格免許職)

昭和55年4月2日以降に生まれた人で、保健師の資格を有する人または採用される日までに取得見込みの人

## ■採用予定数 若干名

## ■申込方法 オンライン(パブリックコネクト)による申込み

※申込みには会員登録(無料)が必要です。

## ■その他

試験内容等の詳細については市ホームページの「試験案内」をご確認ください。

## ■申込受付期間

6月12日(金)まで

(※)の職種は、7月31日(金)まで

## ■第一次試験

7月12日(日) 市役所本庁

(※)の職種は、第一次試験が免除になります。



# 「子ども・子育て支援金制度」がはじまります

## 「子ども・子育て支援金制度」とは

令和8年度から開始される「子ども・子育て支援金制度」は、全世代や企業の皆さまから支援金を拠出いただき、その財源で子育て世帯に対する給付等を拡充させ、子どもや子育て世帯を社会全体で応援する仕組みです。

## 国保加入の皆さま

これまでの国保税（医療分、後期高齢者支援金分、介護納付金分）とあわせてご負担いただくことになります。

※子ども・子育て支援納付金は、原則、公的医療保険に加入するすべての人が対象となります。詳しくは、こども家庭庁ホームページをご覧ください。

### ■新たな区分の新設と課税限度額の引上げ

区分（対象者）		医療分		後期高齢者支援金分	介護分	子ども・子育て支援金分	
		改正前	改正後	変更なし	変更なし	改正前	改正後
所得割（％）	所得に対して	8.9	8.9	3.1	2.6	—	0.28
均等割（円）	加入者1人当たり	28,700	28,700	11,000	11,000	—	1,300*
平等割（円）	1世帯当たり	27,800	27,800	9,600	7,600	—	900
課税限度額（円）		660,000	670,000	260,000	170,000	—	30,000

\*子ども・子育て支援金分の内訳：均等割1,200円、18歳以上均等割100円

18歳未満（高校生年代まで）の均等割（1,200円）は全額軽減となるため、その分を18歳以上の加入者が負担（100円）します。

### ■軽減措置の拡充

軽減措置とは、所得に応じて国民健康保険税の均等割および平等割を一定割合（7割、5割、2割）軽減する制度です。

軽減区分		軽減基準（世帯主および国保加入者の合計所得が下記金額以下の場合に該当）
7割軽減	変更なし	43万円+10万円×（給与所得者等の数-1）
5割軽減	改正前	43万円+30.5万円×国保加入者数※+10万円×（給与所得者等の数-1）
	改正後	43万円+31万円×国保加入者数※+10万円×（給与所得者等の数-1）
2割軽減	改正前	43万円+56万円×国保加入者数※+10万円×（給与所得者等の数-1）
	改正後	43万円+57万円×国保加入者数※+10万円×（給与所得者等の数-1）

※国保加入者には、特定同一世帯所属者（国民健康保険から後期高齢者医療保険に移行し、継続して同一の世帯に属する人）も含まれます。

・所得に公的年金等にかかる所得が含まれる場合は、当該所得から15万円差し引いた所得を用います。

・これ以外の要件が加わる場合がありますので、詳しくは税務課までお問い合わせください。

・軽減措置の適用については申請の必要はありません。ただし、世帯全員の住民税等の申告が必要になります。1人でも

所得の申告をしていない人がいると軽減措置が受けられません。

問 税務課 ☎0957-47-7795

## 後期高齢者の皆さま

## 令和8年度の保険料、賦課限度額が変わります。

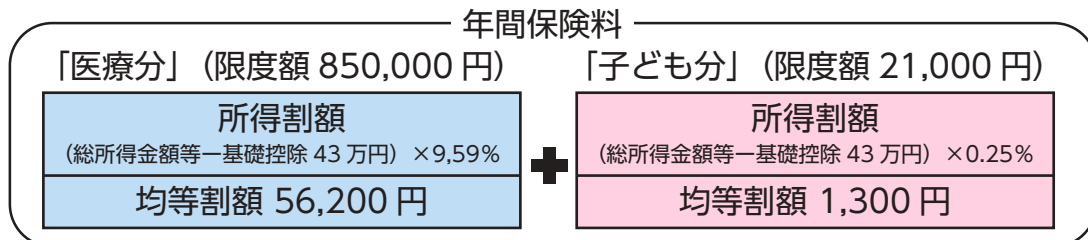
### 1 保険料率の見直しについて

これまでの「医療分」と合わせて、「子ども分」として支援金をご負担いただくように改定されました。

	医療分			子ども分		
	所得割率	均等割額	賦課限度額	所得割率	均等割額	賦課限度額
現行	10.31%	52,400円	800,000円	—	—	—
改正後	9.59%	56,200円	850,000円	0.25%	1,300円	21,000円

### 2 保険料の計算方法について

年間の保険料は「医療分」と「子ども分」の合計となり、個人ごとに決まります。



●均等割額は、世帯の所得や他条件により7割・5割・2割の軽減措置があります。

●総所得金額等とは、年金所得、給与所得、事業所得などの所得および退職所得以外の分離所得の合計額をいいます。

●資格確認書の一斉更新時に、説明のためのパンフレットを同封いたします。

令和8年度の年間保険料は、令和7年中の所得状況等に基づいて7月に決定し、お知らせします。

問 総合窓口課 ☎0957-47-7806



健康うんぜん21計画(NEWS21)

# 6月は食育月間 毎月19日は「食育の日」



## 食育とは・・・

様々な経験を通じて、「食」に関する知識と、バランスの良い「食」を選択する力を身に付け、健全な食生活を実践できる力を育むことです。

雲仙市で行われている様々な食育活動の中から、小学生親子を対象に行った食育活動の一例をご紹介します。



昨年12月21日(日)に開催しました食育推進イベントの報告

## 第3回ベジ★フェス ～野菜の魅力、菜発見!～

本多ファーム

講師 本多 一磨さん

イベントを通して「食・野菜」に関する知識を習得し、生産現場や食に関わる人々への理解や、市内農産物の魅力の再発見・関心を深めることを目的に開催しました。

吾妻町でブロッコリーを生産する本多さんを講師に招き、雲仙市の野菜、地産地消、食育についての講話の後、収穫体験、調理実習、5つの食育ブースでスタンプラリーをしながら学習を行い、親子で学びを深めました。

### 収穫体験・トラクター乗車体験 ドローン操縦体験



親子でブロッコリーの収穫体験を行いました。

トラクター乗車体験やドローン操縦体験も通して、生産者にとっての常識が参加者にとっては新たな気付き、学びにつながっていました。

### 調理実習



収穫したブロッコリーを使用して、雲仙市食生活改善推進員(食改さん)と一緒に「雲仙の恵みピザ」「ブロッコリーの混ぜご飯」「中華風スープ」を作りました。

### 学習(スタンプラリー)



野菜の切れ端を用いてスタンプラリーを行いました。「1日の野菜摂取量」「雲仙こぶ高菜」「食品ロス」「橘湾で捕れた魚の触れ合い体験」「骨と歯に関する話」など食育にまつわるブースを回り、学びを深めました。

## 6月4日～10日は歯と口の健康週間

### 「歯みがきは 体を守る 最前線」

#### お口の健康まつり

**日時** 6月7日(日) 10時～正午  
**場所** 島原市保健センター  
**内容** 歯科相談(小児、一般)、フッ素体験、歯みがき指導、歯によいおやつ展示、歯科保健図画コンクール表彰式、ほか

**問** 島原南高歯科医師会 ☎0957-62-3507

#### 「歯科保健図画コンクール」 作品展

**期間** 6月9日(火)～30日(火)  
**場所** 愛の夢未来センター 1階 ロビー  
**問** 健康づくり課 ☎0957-47-7876



# 6月・7月前半の集団健(検)診日程

※集団健診は予約が不要です

実施日	会場	受付時間	検査内容	
6月	吾妻町 ふるさと会館	8:30~10:30 13:00~14:30	子宮がん検診・乳がん検診・骨粗しょう症検診	
		12:30~14:00	健康診査(特定・若年者・後期高齢者) 各種がん検診(胃がん検診・腹部エコー検査なし) 子宮がん検診・乳がん検診	
		8:00~10:00	健康診査(特定・若年者・後期高齢者) 各種がん検診	
			11日(木)	
			12日(金)	
13日(土)				
7月	千々石 保健センター	8:30~10:30 13:00~14:30	子宮がん検診・乳がん検診・骨粗しょう症検診	

料金などの詳しい情報は、世帯配布の「けんしん受け方ガイド」または、下記二次元コードより確認してください。

年々一度はかうたの健康チェック!!



【問】 ●各種がん検診・若年者健診/健康づくり課 0957-47-7876 ●特定健診・後期高齢者健診/ 総合窓口課 0957-47-7806

## 「食改さん」募集! 食を通じて地域の健康を支えませんか?

食生活改善推進員(通称:食改さん)は、まずは家庭から、そして地域の皆さまへ食に関する学びや実践の場を提供するためのボランティア活動を行っています。市主催の養成講座を受講することで食改さんとして活動することができます。調理実習や運動の実践等を行いながら楽しく学ぶことができますので、ぜひご参加ください!

### 食生活改善推進員養成講座について

- ◆受講対象: 雲仙市民で全講座終了後、食生活改善推進員として活動ができる人
- ◆定員: 先着15人(参加費無料)
- ◆申込締切: 7月15日(水)
- ◆申込: 電話または二次元コード ☎0957-47-7876
- ◆場所: 千々石保健センター



回	開催日	時間
1	7月30日(木)	9時30分~12時
2	8月19日(水)	
3	9月17日(木)	
4	10月 7日(水)	9時30分~13時
5	10月21日(水)	
6	11月12日(木)	
7	12月 3日(木)	

作ってみよう!  
季節の野菜レシピ

## ピーマンとちくわのきんぴら

野菜を1日  
350g 食べよう



### 材料 (2人分)

- ・ピーマン(3個程度) …… 120g
- ・長ネギ …… 50g
- ・ちくわ(小1本) …… 25g
- ・ごま油 …… 大さじ1
- A
  - ・めんつゆ(3倍濃縮) …… 大さじ1/2
  - ・酢 …… 小さじ1
  - ・すりごま …… 小さじ2

### 作り方

- ①ピーマンはヘタと種を除き縦に細切り、長ネギは薄切り、ちくわは半分の長さにして縦に細切りにする。
- ②フライパンにごま油を熱し、長ネギを中火でじっくり炒める。
- ③ピーマンとちくわを加えて強火にし、30秒ほどサッと炒める。
- ④Aを加え、さらに30秒ほど手早く炒め合わせる。

### 栄養価(1人分)

エネルギー: 135kcal たんぱく質: 3.3g 脂質: 10.7g 炭水化物: 8.6g 食塩相当量: 0.8g  
ビタミンC: 54mg ※写真、栄養価、野菜量は1人分です

野菜量  
85g

管理栄養士からの  
おすすめポイント!

ピーマンは、繊維に沿って縦切りにすると、ビタミンCの流出を最小限に抑えられます。さらに短時間で炒め、熱に弱いビタミンCを壊さず効率よく摂取できるようにしました。

# 福祉のお知らせ

## 令和8年度「はり等施術受給者証」 「高齢者・障がい者タクシー券」を交付しています

### はり等施術受給者証

**対象者** 雲仙市内に住所がある人

**持参するもの**

● **本人の場合**

マイナンバーカードや運転免許証などの本人確認できるもの

● **代理人が窓口へ出向く場合**

利用者本人のマイナンバーカードや運転免許証などの本人から委任されたことが確認できるもの

### 高齢者タクシー券、障がい者タクシー券

**対象者** 雲仙市内に住所があり、かつ、現に居住している人で、次の要件のいずれかを満たす人

① 満70歳以上の人

② 身体障害者手帳1～3級、療育手帳、精神障害者保健福祉手帳をお持ちの人

※年度途中で①、②いずれかの要件を満たした場合は該当月から受け取ることができます。

**持参するもの**

● **本人の場合**

① マイナンバーカードや運転免許証などの本人確認できるもの

② 印鑑（白署いただける場合は不要）

● **代理人が窓口へ出向く場合**

① 利用者本人のマイナンバーカードや運転免許証などの本人から委任されたことが確認できるもの

② 印鑑（白署いただける場合は不要）

※身体障害者手帳1～3級、療育手帳、精神障害者保健福祉手帳、更生医療受給者証（人工透析のみ）、特定疾病療養受療証（人工透析のみ）、特定医療費（指定難病）受給者証、運転経歴証明書（70歳以上のみ）をお持ちの人は、必ず持参してください。

**交付窓口** 各総合支所、総合窓口課、福祉総務課

**問** 福祉総務課 ☎0957-47-7871

## 後期高齢者のみなさまへ



**費用無料**

### お口の健診を受けましょう

長崎県後期高齢者医療広域連合では、「お口“いきいき”健康支援（歯科健診）事業」を実施しています。お口の機能を保ち、健康で生活できるように、お口のチェックと健康指導を受けてみませんか。

### 受診の流れ

① **受診券を申し込む**

【申し込み先】

- 長崎県後期高齢者医療広域連合
- 雲仙市役所または各総合支所
- 受診を希望する歯科医院

➡ ② **受診券が届いたら  
歯科医院を予約する**

③ **歯科医院を受診する**

★受診券とマイナ保険証（または資格確認書）を持参  
（注）治療は対象外であり、同日に行えません。

※一部受診できない歯科医院がありますので、受診の際は歯科医院へお問い合わせください。

**問** 雲仙市役所 総合窓口課  
長崎県後期高齢者医療広域連合

☎0957-47-7806  
☎095-816-3930

# 雲仙市地域自立支援協議会 子ども支援部会だより

市内で実施している、支援が必要な子どもたちに向けた福祉サービスの事業所や制度などをご紹介します！

## 長崎県立島原特別支援学校 「本校小・中学部」 「本校高等部」 「南串山分教室」

### 【教育活動について】

校 訓		
小中学部	高等部	
「にこにこ げんきな 子ども」	「健 康」	
「のびのび なかよし 子ども」	「協 力」	
「こつこつ がんばる 子ども」	「自 立」	

基本的人権の尊重と教育の機会均等の精神に基づき、児童生徒一人一人の教育的ニーズや発達段階等に応じた個別最適な学びと支援を通して、個性と能力を最大限に伸ばし、生涯を通じてより豊かに生活するために必要な「生きる力」を育てています。

本校小・中学部



本校高等部



南串山分教室



長崎県立島原特別支援学校は、島原半島唯一の特別支援学校として、本校小・中学部、本校高等部、南串山分教室の三校舎で教育を行っています。

学校見学・教育相談にも、随時対応していますので、特別支援学校に関すること、お子様の発達や学習・生活面、進路に関する事など、どのようなことでもお気軽にご相談ください。(お問い合わせは本校小・中学部の教頭まで)

### 問 長崎県立島原特別支援学校

- 本校小・中学部 島原市新田町562番地 ☎0957-64-4463
- 高等部 島原市南崩山町2800番地3 ☎0957-65-4161
- 南串山分教室 雲仙市南串山町丙9436番地2 ☎0957-88-3394



## 相談・訓練

参加無料 予約不要

問 福祉総務課 ☎0957-47-7871

お気軽にご参加ください。  
秘密は厳守します。

- ひきこもり当事者・家族のつどい  
ぴあサポートうんぜん

日時 6月21日(日)  
13時30分～15時30分

場所 愛の夢未来センター

- 障がい者巡回相談

日時 6月8日(月)  
13時30分～16時

場所 南串山総合支所

- 視覚障害者生活訓練

日時 6月10日(水)・17日(水)  
10時～14時

場所 愛野保健福祉センター

## 100回目のハッピーバースデー



100歳を迎えられた皆さまを長生きの秘訣とともに紹介します。どうぞこれからも健康で長生きされて、幸せにお過ごしください。

※( )はお住まい、「 」は長生きの秘訣

◎ご本人とご家族から掲載の同意があった方のみ紹介しています。



川上 富榮さん (瑞穂町)  
「よく食べ、よく寝ること」



中村 ミツ子さん (千々石町)  
「イライラしたり怒ったりせず心にゆとりを持つこと」



濱崎 ミチエさん (小浜町)  
「みんなと楽しく、仲良くすごすこと」



## 日本脳炎予防接種のお知らせ

日本脳炎は蚊を介して感染し、突然の高熱、頭痛、嘔吐などの症状がでる病気で、意識障害や麻痺等の神経系の障害を引き起こす場合もあります。

危険な病気ですが、ワクチンで予防できます。

### ●【定期予防接種】日本脳炎予防接種が受けられる年齢と接種回数

接種回数	対象年齢	※標準的接種期間と接種回数
1 期初回 (1 回目・2 回目)	生後 6 カ月～90 月未満 (7 歳 6 カ月未満)	3 歳～4 歳の間に 2 回 (期間を 1～4 週間あける)
1 期追加 (3 回目)		4 歳～5 歳の間に 1 回 (※初回接種後、期間を概ね 1 年あける)
2 期 (4 回目)	9 歳～13 歳未満	9 歳～10 歳の間に 1 回

※対象年齢で受ける接種は、すべて定期予防接種となります。

### ●特例措置

平成17年度～平成21年度に積極的な勧奨の差し控えにより、日本脳炎の予防接種を受けられなかった人は、特例措置により無料で接種することができます。母子健康手帳を確認し、接種できる回数に不足分があれば、予防接種を受けましょう。

特例措置の対象者	平成18年4月2日～平成19年4月1日生まれ
接種期限	20歳の誕生日の前日まで
接種できる回数	1期(3回)、2期(1回)の不足回数分

問 子ども支援課 ☎0957-47-7874

## 雲仙市病児保育事業 令和8年度 第2回交流会(長崎県看護協会開催)のご案内

市では、訪問型病児・病後児保育について、県看護協会を実施機関に指定しています。看護職のサポーターと利用登録しているファミリー会員のご家族が顔見知りになり、安心して預けていただくために交流会を開いています。

### テーマ「楽しく、おいしく食べる野菜料理」

**日 時**：6月21日(日) 10時～13時

**場 所**：愛の夢未来センター 2階 調理室

**対象者**：市の病児保育事業に登録しているご家族 **先着5組まで!**

**持参品**：エプロン、三角巾

**お願い**：ご協力いただける人は米1合(1世帯当たり)をご持参ください。

※事前に予約が必要です。**6月19日(金)**までにお申し込みください。

長崎県看護協会 病児・病後児保育サポートセンターホームページもご覧ください!⇒



**申・問** 長崎県看護協会 病児・病後児保育サポートセンター  
右記の二次元コードまたはお電話からお申し込みください。  
☎0957-25-0807



## 雲仙市では、妊娠中・出産後に 役立つ情報提供を目的に 「パパママひろば」を開催しています！

**対象者：**市内に在住の妊婦とその家族（里帰り予定も可）

（受講の目安：妊娠16週以降～）

**内容：**赤ちゃんのお風呂の入れ方、パパの妊婦体験 など

※こそだてパパのわ「ちくわ」代表の坪田さんの講演会を予定

### 開催日

**日時：**7月14日(火) 13時15分～15時15分  
（受付：13時～）

**場所：**愛野保健福祉センター

**申し込み：**子ども支援課（7月7日(火)まで）

**持参するもの：**母子健康手帳、水分補給用の飲み物

初めて出産を迎える人はもちろん、2人目3人目の人のご参加もお待ちしています。

妊婦さん、パパだけでの参加もできます。

詳しくは二次元コードをご覧ください。



申・問 子ども支援課 ☎0957-47-7874

## 児童手当の現況届について

現況届の提出が原則不要となっていますが、下記に該当する人は提出が必要となります。

- ・配偶者からの暴力等により、住民票の住所地と異なる市区町村で受給している人
- ・支給要件児童の戸籍がない人
- ・離婚協議中で配偶者と別居されている人
- ・18歳年度末以降22歳年度末までの進学せずに就職などしている子を監護している人かつ経済的負担がある児童兄弟などの合計人数が3人以上いる人
- ・その他、市区町村から提出の案内があった人
- ・令和7年度の現況届が必要な人で未提出の人

※現況届は、毎年6月1日の状況を把握し、6月分以降の児童手当などを引き続き受ける要件（児童の監督や保護、生計同一関係など）を満たしているかどうかを確認するためのものです。

※現況届の提出がない場合には、6月分以降の手当が停止または減額になりますので、ご注意ください。

問 子ども支援課 ☎0957-47-7874

## 雲仙市特産品販売促進事業 補助金のご案内

展示会への出展や、商品のデザイン改良にかかる経費などを国の「物価高騰対応重点支援地方創生臨時交付金」を活用し、補助します。（※予算がなくなり次第終了）

### 1. 補助対象となる「事業者」

- 特産品を生産・製造する市内事業者

### 2. 補助対象となる「特産品」

- 市内で生産・収穫された農林水産物（畜産物を含む。）
- 市内で製品の原材料の主要な部分が生産されたもの ほか

### 3. 支援事業

- ①特産品販売促進事業（展示会などへの参加を支援）
  - ・補助内容：対象経費の3分の2以内、上限20万円（年1回まで）
- ②デザインおよび商品改良事業（パッケージ改良など支援）
  - ・補助内容：対象経費の3分の2以内、上限40万円（年1回まで）

問 観光物産課 ☎0957-47-7834

## 「ジェンダーギャップって何だろう」 研修会のご案内

若者、特に女性が地元に戻らない一。その課題に向き合い、まちを変えてきた元・兵庫県豊岡市長 中貝宗治さんの講演会を開催します。

男女共同参画週間 研修会（無料）  
ジェンダーギャップって何だろう  
—まちや企業が消えるかもしれない問題—



- ▶ 6月23日(火) 13時30分～15時30分
- ▶ 雲仙市役所別館2階
- ▶ 講師：中貝宗治氏（オンライン参加）
- ▶ 対象：どなたでも
- ▶ 申込（6月15日まで）二次元コードから→または地域づくり推進課☎0957-47-7805
- ※オンライン受講希望の場合は、長崎県ホームページから申込



## 副市長に松橋氏再任

5月2日付で、副市長に松橋秀明氏が再任されました。任期は、同日から4年間です。



## 島原半島文化賞に山中氏と生駒氏

5月9日、第44回島原半島文化賞授賞式が島原市であり、国見町の山中凱和さんと雲仙ビードロ美術館館長の生駒輝彦さんが個人の部で表彰されました。山中さんは、日展・県展などで受賞を重ねるなど島原半島の洋画界を牽引。雲仙市美術展覧会の実行委員長を11年務め、ながさきピース文化祭2025にも参画するなど、半島全域の芸術文化の発展に貢献してきました。生駒さんは、教員を退職後、「雲仙ビードロ美術館」の設立や運営に尽力。質の高い展示や体験事業、地元作家の発掘・発信を通じ、島原半島の文化的魅力向上に寄与され、環境保全活動にも取り組んでいます。

式典では、お二人の功績をたたえ、賞状などが贈られました。



島原半島文化賞を受賞した生駒氏(左)と山中氏(右)

## 雲仙市スポーツ推進委員を紹介します

4月11日、令和8年度雲仙市スポーツ推進委員会総会があり、新たに5人の委員が仲間入りしました。スポーツ推進委員は、本市のスポーツ行政の推進役として、またコーディネーターとして重要な役割を担っています。

総会では、ラジオ体操やがんばらんば体操の推進、軽スポーツなどの普及活動に取り組んでいくことが確認されました。



## 枝肉共励会で小川さん銅賞

4月9日、第19回島原雲仙農協肉牛枝肉共励会があり、本市では千々石町の小川博信さんが銅賞を受賞しました。半島3市の和牛肥育農家18戸から黒毛和種38頭の枝肉が出品されました。



## 春の叙勲を受章されました

4月29日に春の叙勲などが発令され、雲仙市から4人が受章されました。誠にありがとうございます。

### ●令和8年春の叙勲

瑞宝小綬章(教育功労)

元公立特別支援学校校長 松崎 泰子さん

瑞宝単光章(消防功労)

元雲仙市消防団副団長 荒木 昭吉さん

瑞宝単光章(社会福祉功労)

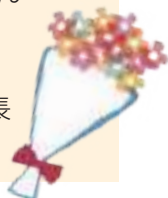
元民生・児童委員 井上 サミエさん

### ●第46回危険業務従事者叙勲

瑞宝単光章(消防功労)

元県央地域広域市町村圏組合消防司令長

三浦 安登さん



## 雲仙市有機農業推進協議会がYouTube開設

雲仙市有機農業推進協議会は、市内の有機農業に関する取り組みを広く発信するため、YouTubeチャンネルを開設しました。

本市は昨年「オーガニックビレッジ宣言」を行い、同協議会とともに生産者、事業者、地域住民の皆様と連携し、地域ぐるみで有機農業の拡大を推進しております。

YouTubeでは、今後の取り組みなど順次配信される予定です。ぜひチャンネル登録をお願いします。



公開している対談の様子

# 長崎ミュージックフェスマラソン通信



マラソンにチャレンジするもよし!  
ボランティアでランナーをサポートするもよし!  
10,000人のランナーを沿道で応援するもよし!  
みんなで素晴らしい大会を作りましょう!

## コース (予定)

トランスコスモススタジアム長崎をスタート・ゴールにした反時計回りのコース

▼大会ホームページ

※6月からランナー募集開始予定。  
詳しくはホームページをチェック!



## ■コース図



## マラソン豆知識

マラソンの世界最遅記録は金栗四三 (かなぐり・しろう) の54年8月6日5時間32分20秒3。なぜそんなに長い時間を要したのか? 「金栗四三」で検索してみてください!

## ■コースのポイント

高低差が少ないため、好タイムが期待できるかも!?  
雲仙多良シーライン (諫早湾干拓堤防道路) は景色が最高。  
ただ当日の風が鍵に!

問 長崎ミュージックフェスマラソン実行委員会 ☎0957-46-3843



## つなごう!未来へ 島原半島ユネスコ世界ジオパーク



## 歩いて出会う大地(ジオ)の芸術 ～早崎半島の石垣～

今月は芸術作品のような「石垣」をご紹介します。

南島原市口之津町にある早崎半島の海岸を歩くと、大小様々な平たい石が、まるでテトリスのピースのように組み合わせられた石垣に出会えます。この石垣の“平たい石”は、かつて早崎半島で起きた溶岩流の流れ方に関係があるのですが、それは一体何でしょうか。

早崎半島は約430万年前、海底火山の噴火で誕生しました。初めはマグマと海水が触れて大爆発が起きましたが、堆積物が海を埋め立てて陸地が広がるにつれ、噴火は穏やかになり、溶岩がゆっくりと流れるようになりました。その流れた溶岩が冷えて固まる際、流れの方向に沿ってパキッと板状に割れることがあります。これが“平たい石”の正体です。こうして誕生した溶岩は、約430万年の時を経て、現在では石垣として利用されています。地域の人々にとって、この平たい石は重ねやすく石垣づくりに適しており、その積み重ねが今日の芸術的な風景に繋がりました。

大地の歴史と技が息づく早崎半島の石垣。早崎半島は韓国・済州島発祥のウォーキングコース「オルレ」にも認定されていますので、訪れた際には、ぜひ石垣をお楽しみ下さい。



芸術作品のような石垣

問 (一社)島原半島観光ジオパーク協議会 ☎0957-62-0655 E-mail: info@unzen-geopark.jp



雲仙市図書館  
のホームページ  
もご覧ください

# 雲仙市図書館からのお知らせ



## 図書館・図書室の「本にやさしく」キャンペーン

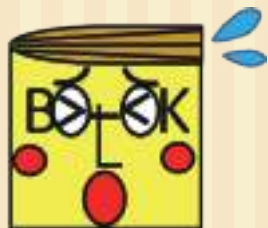
いつも図書館・図書室の本をご利用いただき、ありがとうございます。

多くの皆さまに大切に読んでいただいている一方で最近、本が汚れたり、傷んだりした状態で戻って来るケースが増えています。

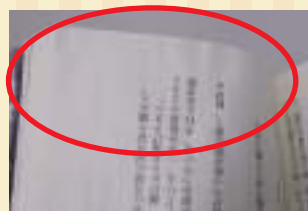
そこで、図書館・図書室では、6月に「本にやさしく」キャンペーンを実施します。市民の財産である本を次の方が気持ちよく利用するために職員だけでなく、利用者の皆さまにもご協力をお願いします。

### <汚損の原因は何だろう?>

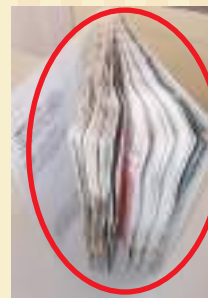
- ・汚れた(濡れた)手で触った
- ・飲食しながら読んだ
- ・たばこや香水のにおいが移った
- ・鉛筆やペンなどのそばで読書したなど



【傷ついた本の例】



水濡れ①



水濡れ②



ペンでの汚損



飲み物によるシミ



角のつぶれ

### 「本にやさしく」するには?

- ①きれいな手で読みましょう
- ②汚しそうなところに、置かないようにしましょう
- ③丁寧に扱きましょう
- ④修理は職員にお任せください(セロテープなど貼らないでください)

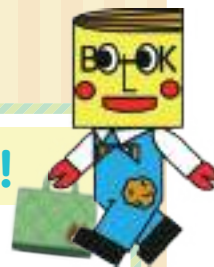
利用者の皆さまも本にやさしく読書を楽しみながら、この梅雨を一緒に乗り切りましょう。

### ラブックンのつぶやき



### 図書館へ行くときは、バッグを持ってね!

図書館・図書室へ本を借りに行くときには、必ず自分の家からバッグを持ってきてね。借りる冊数が少なくても、家に帰るまでに雨に降られたり、手が滑って本を落とすこともあるんだよ。特にこれからの暑い季節は、冷たいペットボトルの水滴も本には大敵なんだ。ちょっとしたことで大切な本を守ることができるから、みんなで図書館・図書室の本を守ってね!



# 市民講座 UNZEN

本文は下のアイコンで示しています。

日:日時 対:対象 定:定員 講:講師 費:費用 持:持参品 場:場所  
申:申込期間・締切 問:問い合わせ・申し込み

【申込受付】平日午前9時～午後5時

・申し込みは定員になり次第締め切ります。(先着順)  
・電話または二次元コードでお申し込みください。

## 水とインクが混じり合う、 ガラスペン画の幻想的な世界



ガラスペンを使ったアート講座です。多彩なインクを用いて、様々な技法を楽しみながら絵を描きます。初めての方も大歓迎です♪

日 7月15日・22日(水)  
9時30分～11時30分

定 10人

講 塩津 茂雄 氏(臨床美術士)  
500円(材料代)

持 老眼鏡(必要な人のみ)

場 愛の夢未来センター 調理室

申 6月3日(水)～24日(水)

問 生涯学習課

愛野駐在

☎0957-36-0616



## 食べて整う夏の 腸活レッスン



内側からキレイになるために、腸内環境を整えるポイントを学びませんか?(バジチェック・試食あり)

日 6月30日(火) 10時～正午

定 12人

講 雲仙市健康づくり課管理栄養士・雲仙市食生活改善推進員連絡協議会

場 吾妻町ふるさと会館

2階視聴覚室・調理実習室

問 生涯学習課 吾妻駐在

☎0957-38-3108

申 6月5日(金)～定員になるまで

## 消費者トラブル対策教室



巧妙化する悪質商法の手口と対処法等を学び大切な財産を守りましょう。

日 6月30日(火) 14時～15時30分

定 20人

講 雲仙市消費生活センター  
消費生活相談員

場 小浜町南本町公民館 会議室

申 6月1日(月)～26日(金)

問 生涯学習課 小浜駐在

☎0957-74-5501

## 郷土料理教室

～胡麻豆腐と黒糖まんじゅう～



昔から伝承されてきた料理を実習し、郷土の食文化や伝承の大切さについて考えます。

日 6月30日(火)9時30分～正午

対 一般(高校生以上)

定 10人

講 雲仙市食生活改善推進員連絡協議会千々石支部

費 500円(材料費)

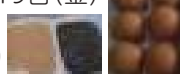
持 エプロン、三角巾、マスク、タオル、筆記用具

場 千々石町公民館 1階調理室、和室

申 6月5日(金)～19日(金)

問 千々石町公民館

☎0957-37-2520



## 始めよう腸活!



腸活を学んで食生活を見直し健康な体を作りましょう。(バジチェック・試食あり)

日 6月25日(木) 14時～16時

定 12人

講 雲仙市健康づくり課管理栄養士・雲仙市食生活改善推進員連絡協議会

場 小浜町南本町公民館

会議室・調理室

申 6月1日(月)～23日(火)

問 生涯学習課 小浜駐在

☎0957-74-5501

## 知っておきたい・伝えておきたい 「島原藩の年貢の実体について」

江戸時代、島原藩の年貢にはどのような特徴があったのか、「定書等控帳」の記録をもとに、当時の人々の暮らしから現在の私たちに繋がる郷土の歴史に迫ります。

日 7月8日(水) 14時～15時30分

定 30人(先着順)

講 奥野 勝 氏(古文書研究会)

持 筆記用具

場 愛の夢未来センター 研修室大

申 6月3日(水)～7月7日(火)

問 生涯学習課 愛野駐在

☎0957-36-0616



「定書等控帳」とは…幕府や島原藩からのお触れや年貢についてなど地域で起きた重要な出来事を書き留めた島原藩南申山村の馬場庄屋に保存されていた古文書を13年の年月をかけて解読し、2025年に出版された書物です。

## 「第1回高齢者教室」

歌って元気♪  
楽しい音楽の時間



大きな声で気持ちよく歌い、楽しい時間をすごしませんか!

日 6月23日(火)  
10時～11時30分

対 高齢者～一般

定 20人

講 高原 佐喜子 氏  
(長崎県オペラ協会会員)

場 吾妻町ふるさと会館 視聴覚室

申 6月4日(木)～定員になるまで

問 吾妻駐在 0957-38-3108



## 手作りtime



華やかで芸術的な「波あじろ編み」のバッグを作ります。

日 6月23日、30日、7月7日毎週火曜日  
全3回 9時30分～12時30分

定 6人

講 北尾 嘉子 氏  
2,300円(材料費)

持 はさみ・メジャー・ボンド(速乾性)・目打ち・洗濯ばさみ40個

場 小浜体育館 会議室

申 6月4日(木)～17日(木)

問 生涯学習課 小浜駐在

☎0957-74-5501



## 職人さんをつくる 初夏の和菓子じかん



プロに教わる和菓子教室です。「塩おはぎ2種」と「季節の練り切り2種」を作ります。

日 6月24日(水) 13時～15時

定 10人

講 佐藤 広行 氏(佐藤菓子店)  
1,000円程度(材料費)

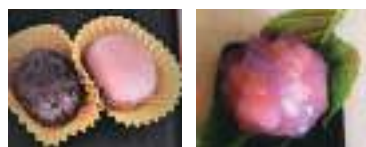
持 エプロン、三角巾、マスク、手拭きタオル

場 瑞穂町公民館 調理室

申 6月5日(金)～19日(金)

問 生涯学習課 瑞穂駐在

☎0957-77-2125



## 令和8年度 雲仙アヅマクロス大会



2人ペアでチームを組み、初めての方も気軽に楽しめる軽スポーツです。ソフトテニスラケットとバドミントンのシャトルを使い1度に4チームが対戦します。

日 6月28日(日) 9時～

対 一般の部(中学生以上)、小学生の部(4年～6年生)、ファミリーの部(小学1～6年生と保護者)

場 小浜体育館

申 6月19日(金)～定員になるまで

問 雲仙アヅマクロス協会事務局

☎080-1533-9940(植木)

※参加希望者は、スポーツ振興課、吾妻、小浜体育館にある申込書にてお申込みください。二次元コードからの申込みもできます。



# スマホで簡単！ 公共施設予約 システムのご案内

雲仙市の公共施設予約システムは、パソコンやスマホからいつでもご利用できます。

## ここが便利！3つのポイント

- ・どこでも：パソコンやスマホからいつでも施設の予約申請が可能！
- ・お支払い：便利なキャッシュレス決済に対応！
- ・確認だけ：空き状況の確認なら、利用者登録不要で誰でも見られる！

## ■ご利用の流れ

- ① 利用者登録 まずは事前にシステムで登録
- ② 予約申込 空き状況を確認し、予約を申し込みます
- ③ お支払い キャッシュレス（PayPay、クレジットカード）で決済完了（窓口支払も可能）



雲仙市公共施設予約システム



雲仙市公共施設予約システム  
利用方法

問 各利用施設（担当課） または 行革推進課 ☎0957-47-7742

## くらしの情報通信

Case 110 今月のテーマ

### ハウスクリーニングの トラブルにご注意！

困ったときは消費生活センターへすぐ相談！

エアコンや換気扇などのハウスクリーニングに関する相談が、国民生活センターなどに寄せられています。契約内容や料金について、十分な検討ができないまま契約してしまった結果、トラブルにつながってしまっているケースもありますのでご注意ください。

#### 【事例】

「数千円のエアコン掃除」を依頼したが、作業当日、業者から「このままではカビが蔓延する」と不安を煽られ、高額な室外機清掃や防カビ加工を追加契約させられた。

### アドバイス

- ✓「総額」での事前見積もりを徹底する  
安さだけで判断せず「最終的な支払総額」を書面で確認！
- ✓見複数社から見積もりを取る  
1社だけで決めず、複数の業者を比較検討する！
- ✓その場で即決しない  
当日、予定外の作業を提案されても、その場の雰囲気や  
契約しない！

- ✓クーリング・オフ制度を確認する  
電話勧誘や訪問による契約は、クーリング・オフできる  
場合があります。



おかしいと思ったら、すぐに消費生活センターへご相談ください。

雲仙市消費生活センター ☎0957-38-7830



# チョイソコうんぜん通信

問 政策企画課 ☎0957-47-7709

## 「チョイソコうんぜん」障がい者割引適用の事前申出について

7月1日より、市民のうち「小学生」「70歳以上の高齢者」「障がい者」の割引制度を導入します。これに伴い、「障がい者」については事前申出が必要となりますので、割引適用を希望される方は手続きをお願いいたします。

**【対象者】**中学生以上70歳未満のチョイソコ登録会員のうち①身体障害者手帳1級～3級、②療育手帳、③精神障害者保健福祉手帳のいずれかの手帳をお持ちの方

ウェブ申出はコチラから

**【準備するもの】**利用者本人の上記①～③の手帳(ただし、写真貼付が無い場合は、マイナンバー等の公的機関で発行された身分証明書も別途必要です。)



**【受付開始日】**令和8年6月1日～ 随時

**【受付方法】**①市ホームページからウェブによる申出、②政策企画課窓口、③各総合支所地域振興課(雲仙出張所含む)窓口のいずれかで受け付けます。

- ※窓口での受付の場合、申出書様式への記入が必要です。
- ※チョイソコうんぜんの会員登録がお済みでない方は受け付けできませんので、先に会員登録手続きからお願いします。
- ※申出から、割引適用まで1週間程度の時間を要します。
- ※割引適用には、乗車時の手帳呈示も併せて必要ですので、チョイソコご利用の際は手帳をご携帯ください。



## 「チョイソコうんぜん」新規スポンサー停留所紹介

### 473\_瑞穂 真寿苑



- ※持続可能な地域交通に向けた取組にご賛同くださる事業者様の事業所に設置しています。
- ※市内停留所マップは雲仙市ホームページにも掲載しています(二次元コード参照)。
- ※今後、諸事情により、スポンサー停留所に変更がある場合があります。



## スポンサー大募集！

※ご協力いただける事業者様がありましたら、雲仙市政策企画課よりご説明に参ります。お気軽にご連絡ください。

## みんな集まれ！日本語交流ひろばを開催！

いろいろな国の人と楽しく交流してみませんか？やさしい日本語で話しながら日本の文化や習慣について学んでいきます。



### ▼開催予定

日程	内容	会場
6月14日(日)	お話すごろく	吾妻町ふるさと会館 研修室1
9月6日(日)	墨絵	
10月18日(日)	地域の歴史	雲仙市歴史資料館 国見展示館
11月29日(日)	スポーツ	吾妻町ふるさと会館 多目的ホール
令和9年1月24日(日)	防災	吾妻町ふるさと会館 研修室1
令和9年2月14日(日)	ごみ・リサイクル	

開催時間：各日程ともに10時～11時45分

参加費：無料

問 政策企画課 ☎0957-47-7709

### ●市内にお住いの外国人の皆さまへ

いろいろな国の人とやさしい日本語を使って楽しく日本の文化や習慣などについて学びませんか？

### ●日本人の皆さまへ

多文化共生や日本語教育、国際交流に興味がある方、外国人を雇用されている方など、一緒に「やさしい日本語」を使って交流しませんか？外国語が話せなくてもOK！

### ●外国人を雇用されている事業者の皆さまへ

外国人のリフレッシュや地域の人との交流を深めるため、ご案内をよろしくお願ひします。

# クーリングシェルターを指定しました

熱中症特別警戒アラートが発表された際に、暑さを避けて休憩が取れる場を確保することで、極端な高温時における熱中症による重大な健康被害の発生を防止するため、「クーリングシェルター」を開設します。

## 令和8年度 雲仙市内クーリングシェルター指定施設 一覧

施設名称	所在地	休館日	開設時間	受入可能人数
1 国見町文化会館ロビー	国見町土黒甲1079-1	月曜日	9時～22時	5人
2 雲仙市図書館	上記と同じ	月曜日	10時～18時 ※金曜日は 正午～20時	10人
3 瑞穂町公民館ロビー	瑞穂町西郷辛1285	無	9時～22時	10人
4 瑞穂図書室	上記と同じ	無	10時～18時	15人
5 吾妻町ふるさと会館ロビー	吾妻町牛口名537-1	無	9時～22時	15人
6 吾妻図書室	上記と同じ	無	10時～18時	10人
7 愛の夢未来センターロビー	愛野町乙526-1	無	9時～22時	10人
8 愛野図書室	上記と同じ	月曜日	10時～18時	15人
9 千々石総合支所ロビー	千々石町戊582	土曜日、日曜日、祝日	8時30分～17時15分	10人
10 千々石図書室	千々石町戊315-6	無	10時～18時	3人
11 小浜総合支所ロビー	小浜町北本町14	土曜日、日曜日、祝日	8時30分～17時15分	10人
12 小浜図書室	上記と同じ	無	10時～18時	5人
13 南串山保健福祉センターロビー	南串山町乙2-15	月曜日	9時～22時	10人
14 南串山図書室	南串山町丙10538-4	無	10時～18時	10人

※特別警戒アラートが月曜日に発令された場合は、国見総合支所のロビーも利用可能です。(受け入れ可能人数6人)

・施設を利用する際はマナーを守りましょう。指定施設の温度設定はできません。

問 健康づくり課 ☎0957-47-7876

## 学ぼう♪

### 歴史文化遺産

### 縄文人の石器製作跡 発見!

令和6年度に県営基盤整備事業に伴って野井山尻遺跡（愛野町）の発掘調査を行いました。調査の結果、縄文時代の石器製作跡などが発見されました。1つの石器を作るためには、原石から必要な大きさを割り出したり、細かく形を調整したりする必要があります。その過程で、石器を作った近くにはその破片が大量に散らばります。散らばった破片の大きさや分布の偏りなどから、当時どちらを向いてどのくらいの大きさの石器を作っていたのか推測することができます。野井山尻遺跡でも周辺から黒曜石や安山岩の小さな剥片が大量に見つかっており、手のひらサイズの黒曜石の原石も見つかっています。おそらく矢じりなどの小さな石器を製作したのでしょう。しかし、破片の量からこの場では1回限りの製作であったと想定されます。獲物を求めて拠点を転々とし、時には石器の手入れをしつつ生活していたのでしょう。



石器製作跡周辺に散らばる石の破片(ビニール袋の下に破片があります)



手のひらサイズの黒曜石の原石



発見された矢じり

問 生涯学習課 文化財班 ☎0957-47-7864

# 暮らしに花を

今月の花

バラ

花言葉：「愛、美」

雲仙市花き振興協議会では令和8年度、毎月、会員の皆さまが栽培された花を市役所の窓口に展示する活動に取り組まれています。



6月は「立石ばら園」の立石俊一さんが育てたバラを、本庁と国見総合支所に展示しています。

バラは、華やかな花とやさしい香りが魅力の花です。赤やピンク、白などさまざまな色があり、多くの人に親しまれています。

また、立石さんは令和7年度「緑白綬有功章」を受章されるなど、先駆的な取り組みを積極的に展開されています。

病気の予防のため湿度管理を徹底しながら、約35品種のバラを栽培されています。

来庁された際は、ぜひご覧ください。



**メモ** バラの花言葉は花の色や本数によっても変わります。色や本数にもこだわりながら、大切な人にバラの花束を贈ってみてはいかがでしょうか。

問 農林課 ☎0957-47-7828

「広告

## 太陽塗装で 家を塗りたいよう

ホームページです↓  
携帯のカメラをかざして  
読み込んでください♪

“とりあえず見積もり”大歓迎♪  
フリーダイヤル お~いいくにみ  
0120-011-923



## 令和8年度 「健康診査」を実施しています 6月の集団健診は以下のとおりです。

地 区／吾妻町	
会 場／吾妻町ふるさと会館	
日 程	受付時間
6月10日(水)	12時30分～14時
6月11日(木)	8時～10時
6月12日(金)	
6月13日(土)	

- ・事前申し込みの必要はありません。
- ・住んでいる町以外の会場でも受けられます。

問 総合窓口課 保険年金班 ☎0957-47-7806



## マイナポータルからスマホで 国民年金手続きの電子申請ができます！

マイナポータルを利用した電子申請では24時間365日いつでも申請でき、処理状況や申請結果の確認もできます。

### ◎電子申請の対象となる手続き

- ・国民年金被保険者の資格取得(種別変更)の届出
- ・付加保険料の申出(辞退)
- ・付加保険料の該当(非該当)の届出
- ・産前産後免除該当の届出
- ・国民年金保険料免除・納付猶予申請
- ・学生納付特例申請

また、国民年金保険料の口座振替による納付や辞退の申し込みも電子申請の対象となります(申請にはマイナポータルとねんきんネットの連携が必要です)。

問 ●ねんきん加入者ダイヤル ☎0570-003-004  
●諫早年金事務所 ☎0957-25-1662  
●総合窓口課 ☎0957-47-7806

「経済的に苦しい」「なかなか仕事が見つからない」など、生活に不安がある人は、ご相談ください。

あなたの**生活・お金・仕事**に関する悩みを解決に向け支援します。一人で抱え込まずにまずお電話を！

お仕事探しの人は月1回開催のハローワーク巡回相談に参加することもできます。【開催日：6月10日(水)】

### ●相談窓口

雲仙くらしの相談室(愛野保健福祉センター内)  
月曜日～金曜日(祝日除く)  
9時～17時

問 雲仙くらしの相談室 ☎0957-47-5810

## ひとりで悩まず、 ご相談ください

生活保護については、保護課・各総合支所に  
ご相談ください。

### ●相談窓口

保護課・各総合支所  
月曜日～金曜日(祝日除く)  
8時30分～17時15分

問 保護課 ☎0957-47-7875

秘密厳守



### 安心便利なクリーニング

衣類  
和服

ふとん  
毛布

防虫  
防カビ

無料  
集配

衣類のシミ抜き・修理・補正もお任せください

**ふくやまクリーニング**

☎0957-74-3302

雲仙市小浜町南本町24-1

### 有明しまばら法律事務所

長崎県弁護士会所属 弁護士 大田 真和

取扱分野

借金問題、離婚、養育費、相続、成年後見、交通事故、労働・不動産、犯罪被害者支援、事業者関係など全般。

相 談

初回相談は無料です。相談は土日・夜間も可能です。

依頼費用

分割払いなどの取扱あり。ホームページに詳細記載。

相談予約

お電話にてお気軽にお問い合わせください。

ひとりで悩まずに  
お気軽にご予約ください。 **TEL.0957-61-0888**

長崎県壱岐市今川町1850-1 大手門ビル5階(電話受付:平日17:30まで)

広告



## ■雲仙諏訪の池ビジターセンターイベント

### ■星空教室

日時 毎週土曜日および6月30日(火)19時30分~21時  
申込 前日の17時までに電話で申し込んでください。

■十人十色あなた色く藍染体験  
日時 7月20日(月)、8月11日(火)、8月22日(土)いずれも13時30分~15時30分

申込 7月20日開催分は7月2日(木)まで、8月11日、22日開催分は7月26日(日)までに電話か直接窓口で。

問 雲仙諏訪の池ビジターセンター  
☎0957(76)5010

## ■放送大学入学生募集

放送大学は通信制大学で、10月入学生を募集しています。幅広い世代の学生が様々な目的で学んでおり、300以上の授業科目からテレビやインターネットで1科目から学ぶことができます。

出願締切 第1回8月31日、第2回9月9日

## 「歌舞候わ組公演」開催!!

全国各地で活躍する人気劇団「わ組」が、やってきます! 熟練の座長・大江錦之介を中心に、見どころ満載の四部構成でお届けします。チケットをご購入のうえ、是非とも皆様のご来場をお待ちしております!

【日時】7月24日(金) 12時30分開演(12時開場)

【場所】愛の夢未来センター 大ホール

【出演者】わ組 大江錦之介他

【チケット】 前売入場券:3,500円 全席自由席  
当日券:4,000円

※当日午前9時より整理券番号を会場にて発行します。  
必要枚数のチケットをご持参下さい。

### チケット取扱

各窓口にて受付(平日10時~17時)

- 愛の夢未来センター
- 国見町文化会館(まほろば) ※火曜~土曜
- 瑞穂町公民館
- 吾妻町ふるさと会館
- 生涯学習課(千々石総合支所2F)
- 教育委員会小浜駐在
- ハマユウリックスホール ※火曜~土曜
- ローソンチケット(Lコード:84263)

【主催】九州プロモーション連盟  
【共催】雲仙市文化会館自主文化事業振興会、雲仙市教育委員会  
【問合せ】生涯学習課 TEL:0957-47-7864



## 資料請求・問 放送大学長崎学習センター

☎095(813)1317

■自筆証書遺言書保管制度  
あなたの遺言書を法務局で保管します。改ざんや紛失の防止のほか、裁判所での検認手続きが不要となります。

また、遺言者が亡くなったあとご親族などに遺言書の保管をお知らせできます。

問 長崎地方方法務局諫早支局  
☎0957(22)0475

## ■国土交通省・ナスバからのお知らせ

自動車事故対策機構(ナスバ)では、自動車事故により重度の後遺障害を負った人へ介護料を支給しています。

対象者 脳、脊髄、胸腹部臓器を損傷し、常時または随時の介護が必要なる人

支給額 月額42,700円~226,330円(自賠責後遺障害等級により支給額が異なります)詳しくは、「ナスバ」で検索。

## 問 ナスバ(独立行政法人自動車事故対策機構長崎支所)

☎095(821)8853

■6月7日(日)~13日(土)は、危険物安全週間です

令和8年度 危険物安全週間推進標語「つかみ取れ!めざす無事故の頂上」

■灯油用プラスチック容器にガソリンを入れない

■ガソリン携帯缶使用時の注意  
周囲の安全を確認し、フタを開ける前に機械類のエンジンを停止し、携行缶のエア抜きをする。高温の場所に置かない。

■ガソリンを携行缶で販売・購入する場合の注意  
次の項目が義務付けられています。  
・本人確認  
・使用目的の確認  
・販売記録の作成(販売する場合)

問 県央地域広域市町村圏組合 小浜消防署  
☎0957(74)3231

問 島原地域広域市町村圏組合 消防本部予防課  
☎0957(62)5857

## ■甲種防火管理新規講習会

日時 7月9日(木)9時50分~16時50分、10日(金)9時50分~15時55分(2日間)  
場所 島原文化会館  
講習料金 8,000円  
申込期間 6月2日(火)~15日(月)

申込 (一財)日本防火・防災協会ホームページから申し込んでください。

問 (一財)日本防火・防災協会  
☎03(6263)9903

## ■目や見え方に関する相談会

長崎県立盲学校巡回支援教育相談会  
見えない、見えにくいことで困り感があるお子様や保護者

問 長崎県立盲学校  
☎0957(21)8609

## ■精神保健福祉相談、こどもの心の相談

相談日 ▼精神科医師による相談 ※予約制(随時受付可)  
8月11日令和9年2月第2・第4火曜日 14時~17時  
6月9日12令和9年3月第2・第4水曜日 14時~17時  
▼小児科医師による相談 ※予約制(随時受付可)  
7月10日令和9年1月第4金曜日 14時~17時

▼保健所職員(保健師、作業療法士等)による相談  
月~金曜日 9時~17時 ※祝日を除く

場所 県南保健所  
予約・問 県南保健所地域保健課  
☎0957(62)3289

## ■医療・福祉分野の事業所面談 in 雲仙

日時 6月19日(金)13時  
場所 小浜体育館  
参加対象者 一般求職者(ハローワーク求職登録者)  
参加企業 雲仙市と南島原市の事業所最大8社  
問 ハローワーク諫早  
☎0957(21)8609

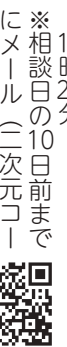
## 教育・療育に関わる方等を対象に、個別相談会を実施します。遊びや発達、生活や学習などのお悩みについて相談ください。

日時 7月8日(水)10時~14時20分

場所 長崎県県南保健所  
日程 ①10時~10時50分 ②11時30分~12時20分 ③13時30分~14時20分

※相談日の10日前までにメール(二次元コード)またはお電話でお申し込みください。

問 長崎県立盲学校  
☎095(882)0020



## ■不動産登記 / 相続、贈与、売買、抵当権設定等

1. 商業登記 / 会社設立、役員変更等  
1. 成年後見人申立、農地法申請手続

## 司法書士/行政書士 ひらのやすまる 平野康磨事務所

雲仙市小浜町北野1055番地  
TEL 0957-74-5512  
E-mail:hirano\_55@yahoo.co.jp

・相続登記はお済みですか?  
・遺言は書かなくて大丈夫ですか?  
お気軽にご相談ください

## 「広告」

シロアリ駆除

創業昭和 四年

# 松尾白蟻

☎ 南島原市加津佐町 0957-87-5112  
雲仙市小浜町磯子 0957-74-9865

日本昔ばなし研究の第一人者であり、筑波大学名誉教授の小澤俊夫さんが逝去されました。生前お会いした時の温かな語り口と、物語の深淵を照らす情熱が失われた喪失感はいり知れませんが、

小澤さんと雲仙市の関わりを語る上で欠かせないのが、小浜町出身で昔話研究の第一人者であった関敬吾氏との深い絆です。数年前、市がイベントを企画した際、小澤さんは、かつて全国の昔話を体系化した関氏の後進として、快く講演を引き受けてくださっていました。しかし、弟である世界的指揮者・小澤征爾さんの急逝という悲しみの中で、その来訪は叶わぬままとなってしまいました。

お会いした時に小澤さんが語った、関氏にまつわるエピソードは今も心に残っています。小澤さんは約30年という歳月をかけて日本昔話をドイツ語に翻訳されました。完成間際、恩師である関氏が「あとがきを書く」と名乗り出たものの、完成を前に関氏は帰らぬ人となりました。関氏は病床に伏してもベッ

ドを机にして執筆をされていたそうです。小澤さんが翻訳した原稿はドイツのゲッティンゲン大学に預けられたまま、月日は流れました。

私がこの話を聞いた2年前、ドイツでダンサー兼振付師として活躍する関美奈子さんが、古里の富津に戻ってスクールを開設する企画を進めておりました。美奈子さんにとって、関氏は大叔父にあたります。不思議な縁を感じながら私は美奈子さんに事情を説明し、ドイツにいる間に小澤さんの原稿を探してもらいました。しかし、残念ながら今も見つかっておりません。

昔話を通じて人間の普遍的な心を追求し続けた小澤さん。恩師の古里・富津の地で語られるはずだったその言葉は、どんなものだったのでしょうか。きっと今ごろ天国で、関氏と昔話に花を咲かせていることなのでしょう。偉大な研究者のこれまでの歩みに深い敬意と感謝を捧げ、安らかなるご冥福をお祈りいたします。

広報紙読者アンケート 毎月抽選で雲仙ブランドが当たる!

皆さまの意見を反映し、よりよい広報紙を作るため、読者アンケートにご協力ください。アンケートに回答いただいた人の中から、毎月抽選でプレゼントをお送りします。

**応募方法** 右の二次元コードを読み取り、専用フォームからアンケートにご回答ください。

**締切** 6月20日(土)

※プレゼントの発送は翌月上旬～中旬になります。



【雲仙ブランド】

雲仙市内の豊かな大地で生産された農畜産物や、近海で獲れた水産物などの特産品・加工品のうち、市内外に自信を持って提供することができる質の高い特産品を認定しています。

今月のプレゼント

雲仙茶



抽選で1人

雲仙茶はお山「雲仙」の麓、雲仙市瑞穂町の標高50メートル以上の中山間地で栽培しています。蒸製玉緑茶・通称「グリ茶」といわれ、ふくよかな香りとまろやかな味が特徴です。

【社員募集】

(株)福岡九州クボタで働いてみませんか。

仕事内容：農業機械販売サービスなど  
18歳以上普通免許持ちの方 募集  
やる気が有れば未経験者でもOK  
詳しい内容は下記連絡先又はホームページへ

(株)福岡九州クボタ 吾妻営業所  
雲仙市吾妻町牛口名697-4  
TEL 0957-38-2003



子ども食堂毎月開催!  
「未来を担う子どもたちを応援します」

雲仙市一級農産物産地認定 第202号

**(有)サトーコーポレーション**

〒855-0812 長崎県島原市雲南 2-102 TEL0957-62-2070

不用品回収 遺品整理 水まわりリフォーム 換気つまり高圧洗浄

ゴミの処分に困ったら... 不要な物の処分はお任せを!

二  
告  
告

# 6月 うんぜん 暮らしのカレンダー

- 午前の相談(受付/9時30分～10時30分、6月の対象R7.6～R8.1生)は参加自由。午後の相談対象者には通知を送付しています。
- ★ 対象者には通知を送付しています。
- ♣ 問: 地域づくり推進課 (☎47-7805)
- ◆ 問: 健康づくり課 (☎47-7876)

## 今月の税 | 市県民税(1期) 納期限、口座振替日:6月30日(火) ※口座振替前日までに残高の確認をお願いします。

1日	月	♣ 市内一斉特設人権相談(10時～15時、各地区定例相談開設場所)
2日	火	● 赤ちゃん健康相談(愛野保健福祉センター) 男女共同参画週間 啓発パネル展(～18日まで、ハマユリックスホール)
3日	水	● 赤ちゃん健康相談(国見農村環境改善センター)
4日	木	● 赤ちゃん健康相談(瑞穂町公民館)
5日	金	● 赤ちゃん健康相談(小浜老人福祉センター)
6日	土	
7日	日	ジャカラндаフェスタ(10時～15時、小浜町温泉街)
8日	月	障がい者巡回相談(13時30分～16時、南串山総合支所)
9日	火	♣ 行政相談(13時～16時、千々石総合支所、小浜総合支所)
10日	水	♣ 行政相談(9時～12時、国見総合支所、吾妻町ふるさと会館、13時～16時、南串山総合支所) 視覚障害者生活訓練(10時～14時、愛野保健福祉センター) 集団健診(吾妻)(12時30分～14時、吾妻町ふるさと会館) ★ 1歳6カ月児健康診査(国見農村環境改善センター)
11日	木	♣ 行政相談(9時～12時、愛の夢未来センター)
12日	金	
13日	土	市中総体球技武道大会(8時～17時、雲仙市内)
14日	日	令和8年度第2回日本語交流ひろば(10時～11時45分、吾妻町ふるさと会館)
15日	月	軽自動車税、固定資産税(1期)口座再振替日
16日	火	★ 2歳児親子歯科健康診査(吾妻町ふるさと会館)
17日	水	◆ からだところの健康相談(9時～11時、国見総合支所、瑞穂総合支所) 視覚障害者生活訓練(10時～14時、愛野保健福祉センター)
18日	木	
19日	金	献血(9時30分～11時、12時15分～16時、雲仙市役所) ◆ からだところの健康相談(9時～11時、雲仙市役所、千々石総合支所、南串山総合支所) 男女共同参画週間 啓発パネル展(～29日まで、吾妻町ふるさと会館) ★ 2歳児親子歯科健康診査(小浜老人福祉センター)
20日	土	
21日	日	ひきこもり当事者・家族のつどい ぴあサポートうんぜん(13時30分～15時30分、愛の夢未来センター)
22日	月	◆ からだところの健康相談(9時～11時、愛野総合支所、小浜総合支所) ♣ 行政相談(9時～12時、瑞穂総合支所)
23日	火	
24日	水	★ 2歳児親子歯科健康診査(愛野保健福祉センター)
25日	木	
26日	金	★ 2歳児親子歯科健康診査(国見農村環境改善センター)
27日	土	
28日	日	
29日	月	
30日	火	市県民税(1期)納期限、口座振替日

6月1日(月)～6月7日(日)は、「水道週間」です。  
今年のスローガンは「たいせつな 水道守ろう 未来へと」です。  
水道の役割や大切さについて、あらためて考えてみましょう。



# もしもの時は…6月の当番医

※市外局番“0957”は省略しています。

●休日在宅当番医薬局 (時間/9時~17時)				●休日在宅当番歯科医 (時間/9時~12時)			
日	医療機関名	所在地	電話番号	日	医療機関名	所在地	電話番号
7	安藤医院	吾妻町	38-2152	14	愛野ありあけ病院	愛野町	36-0153
	松島外科	小浜町	74-4388		松藤整形外科	小浜町	74-2006
	松井歯科医院	島原市/有明町	68-0011		高橋歯科医院	南島原市/西有家町	82-8852
	吾妻ほのぼの薬局	吾妻町	38-6677				
21	松本医院	愛野町	36-0053	28	中村眼科医院	愛野町	36-1060
	菅医院	小浜町	74-2457		京泊馬場医院	南串山町	88-2050
	まつおデンタルクリニック	島原市/北門町	65-0233		イリエ歯科クリニック	南島原市/西有家町	82-1717
					ひとみ薬局愛野店	愛野町	36-0212

★当番医などは急に変更になる場合があるため、各ホームページでご確認ください。★

南高医師会  
ホームページ



島原南高歯科医師会  
ホームページ



休日在宅当番薬局  
【島原薬剤師会ホームページ】



**子どもに関する電話相談 (IP電話からはつながりません)**

市教育委員会「親子ホットライン」……………☎0120-967947  
 市福祉事務所「家庭ホットライン」……………☎0120-928471  
 県教育委員会「24時間子供SOSダイヤル」…☎0120-0-78310  
 県医療政策課「小児救急でんわ相談」……………☎#8000  
 (午後6時~午前8時、日祝日全日)

長崎県救急安心センター  
「救急医療電話相談」…☎#7119

諫早市こども準夜診療センター  
(受付時間/20時~22時45分)

診療場所：諫早総合病院  
☎0957-22-1380



長崎県男女共同参画推進センター きらりあ


人間関係、生き方、家庭、暮らしなどの悩み相談

◆一般相談窓口……………☎095-822-4730  
 受付時間/9時~17時(祝日・年末年始除く)  
 女性相談員が相談をお受けします。

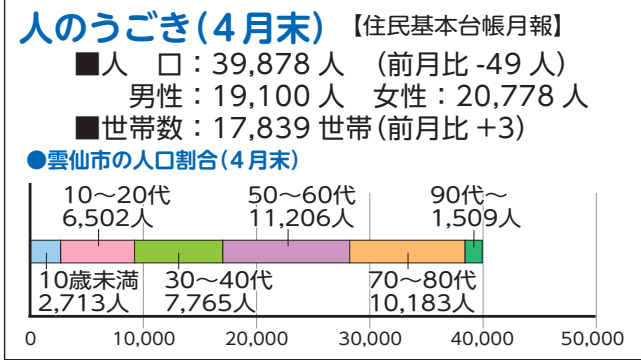
◆男性相談窓口……………☎095-825-9622  
 受付時間/毎月第2・4水曜日 18時~21時  
 男性相談員が相談をお受けします。

小児の日曜診療所  
(受付時間/土曜17時30分~日曜16時30分)

診療場所：長崎県島原病院  
☎0957-63-0202



※こども(中学生以下)の診療は、必ず電話で事前の受付が必要です。




**表紙写真大募集!!**

「広報うんぜん」では、表紙写真を募集しています。応募方法や募集要項は市ホームページをご覧ください。7月号は6月9日(火)が締め切りです。

表紙写真に採用された場合、**3,000円分のQUOカードを贈呈!!**

問 未来創生課 ☎0957-47-7714



**ぽつり**  
(広報担当の独り言)

少し前の話。友人から、映画「宝」を強く勧められた。しかも観るからには予習が必要だと、半ば強制的に指示を受けた。あまり乗り気ではなかったが、とり返す言われるがまま予習し、映画館へ足を運んだ。

結果は言うまでもない。気がつけば、本物の歌舞伎を予約するほどハマっていた。

ただ、チケットは取ったものの、当日の演目についての知識はゼロ。Youtubeで検索して予習を試みるも、見つかった動画は何十年も前の白黒映像だった。自分は体ごとを目標しているのだろーと思いつつ眺めてみるも、さっぱり理解不能。それでも謎のモチベーションで高校生顔負けの「鬼予習」。

迎えた歌舞伎堂口、衝撃の事実が判明。2時間程度と思っていた公演時間が、なんと休憩込みの5時間！恐る恐る着座。落ち着いて会場を見渡すと着物の方はもちろん、外国人や金髪の大学生、修学旅行生など、実にさまざまながいる。

いよいよ開幕。場内は瞬で静まり返り、わずかな物音さえ際立つほどの緊張感に包まれる。次々と広がる非日常の世界。花道から現れる白塗りの役者、生演奏の響き、舞い落ちる桜、義理人情と裏切りが交錯する展開、見栄を切るために会場から飛び掛け声……。気づけば時間を忘れ、あつという間の初歌舞伎だった。

またいつか行ってみたい。そう思えるほど心を揺らびつられた。しかし、本音では超面白くない。複雑な気持ちになる。これが私の最新エンターテインメント。(龍)

●この印刷物は、環境に配慮したインキで印刷されています。